

רשות שדות התעופה בישראל

תוכן עניינים

עמוד

1-10

דוח דירקטוריון על מצב ענייני התאגיד

1-72

דוחות כספיים

דו"ח דירקטוריון על מצב ענייני התאגיד
לשנה שנסתיימה ביום 31 בדצמבר 2014

תנו מתכבדים להגיש את דוח הדירקטוריון על מצב ענייני התאגיד לשנה שנסתיימה ביום 31 בדצמבר 2014.

א. תיאור התאגיד וסביבתו העסקית

1. רשות שדות התעופה בישראל (להלן: "הרשות") הינה תאגיד סטטוטורי שהוקם בשנת 1977 מכוח חוק רשות שדות התעופה, התשל"ז-1977 (להלן: "החוק").
טעיף 3 לחוק קובע כי "הרשות הינה תאגיד אשר לכל חובה, זכות ופעולה משפטית".

מכוח החוק, תפקידי הרשות הינם להחזיק, לחפעיל, לפתח ולנהל את שדות התעופה שפורטו בתוספת לחוק (בן גוריון, אילת, ירושלים, חיפה, בן יעקב(מתננים) והרצליה) ועל פי הצווים שהוצאו מכוח חוק הרשות (שדה דב ועובדה), לבצע בהם פעולות ותכנון ובניה ולתת להם שירותים נלווים. כמו כן מוטל על הרשות לתכנן ולחקים שדה תעופה שנקבע בתוכנית אב של שדות תעופה שאישר שר התחבורה וכן לנקוט באמצעים לביטחונם של שדות התעופה ושל בני האדם, הטובין, כלי הטיס, תמבנים, המתקנים והציוד שבהם.

בתאריך 18 באפריל 2012 פורסם ברשומות צו רשות שדות התעופה (שינוי התוספת לחוק) התשע"ב-2012 לפיו התווסף שדה התעופה תמנע על שם אילן ואסף רמון לחוק.

עוד קובע החוק מספר הנחיות אשר על פיהן על הרשות לקדם את התובלה האווירית ולפתחה, לייעל את תפעול שדות התעופה ולהשיג רמה נאותה של בטיחות טיסה.

2. קו מנחה בפעולות הרשות הוא לנהל את כלל שדותיה, ועד כמה שניתן-כל שדה תעופה משדותיה, על יסוד חישובים כלכליים וכמפעל הנושא את עצמו.

3. הרשות מפעילה את שדות התעופה במדינת ישראל (למעט שדות תעופה צבאיים ומנתחים). הפעילות התעופתית מוסדרת ע"י חקיקה (בעיקר בתחום הטיס) ועל ידי כללי ארגון התעופה הבינלאומי (ICAO). הרשות נתונה לפיקוחו של שר התחבורה כמפורט בסעיף 39 לחוק, וכן לפיקוח ובקרה של רשות תעופה אזרחית מכח חוק הטיס התשע"א 2011.

רשות שדות התעופה דו"ח דירקטוריון

4. תעריפי האגרות המשולמות לרשות עבור השימוש בשדות התעופה ועבור חלק מהשירותים האחרים הניתנים על ידה, נקבעים על ידי שר התחבורה בתקנות הטעונות אישור הממשלה וועדת הכלכלה של הכנסת.

ביום 31 בדצמבר 2008 פורסם ברשומות תיקון לתקנות רשות שדות התעופה (אגרות) התשנ"א 1991 (להלן: התקנות). תחילתן של תקנות אלה ביום 1 בינואר 2009. בנוסף, בתאריך 15 בנובמבר 2011 אושר על ידי ועדת הכלכלה של הכנסת תיקון תקנות רשות שדות התעופה (אגרות), התשנ"א-1991.

להלן פירוט התיקונים העיקריים בתקנות:

א. אגרות תעופה בינלאומית:

1. האגרות לתעופה הבינלאומית יעודכנו אחת לשנה החל מיום 1.1.2010 עפ"י מקדם העדכון לתעופה הבינלאומית כהגדרתו בתקנות המושפע משינוי המדד ושער החליפין.
2. נקבעו תעריפים מיוחדים לטיסות היוצאות מטרמינל 1 בשני תחומים:
א. אגרת סבלות (תקנה 8).
ב. אגרת נוסע יוצא (תקנה 13).

בשנת 2015 תעמוד אגרת נוסע יוצא מטרמינל 3 על סך 26.36 דולר לכל יעד, למעט מצרים שהנוסע היוצא אליה ישלם 20.18 דולר. אגרת נוסע יוצא בתעופה הבינלאומית בכל שדות התעופה למעט טרמינל 3 בנתב"ג, תעמוד על 12.15 דולר לנוסע יוצא.

ב. אגרות תעופה פנים ארציות:

1. האגרות לתעופה הפנים ארצית יעודכנו אחת לשנה החל מיום 1.1.2010 ע"פ מקדם העדכון לתעופה הפנים ארצית כהגדרתו בתקנות המושפע משינוי מדד המחירים לצרכן.
2. בתעופה פנים ארצית לא מוטלות אגרות נוסע.

5. על פי חוק רשות שדות התעופה (הוראת שעה) (תיקון), התש"ס-1980, הוטל על הרשות להחזיק, להפעיל, לפתח ולנהל את מסופי הגבול היבשתיים הבינלאומיים, עם מצרים בטאבה, ניצנה ונטפים (אינו פעיל), מסופי הגבול עם ירדן, יצחק רבין, גשר אלנבי ונהר הירדן. בתאריך 16 ביולי 2007 נחתם הסכם בין הרשות לבין משרד האוצר בדבר הארכת סיכום "רשת הביטחון" עד יום 31 בדצמבר 2007. במסגרת תחשכם נקבע שבמידה והוצאות תפעול מסופי הגבול היבשתיים בתוספת החשקעות בציד ובמבנים, גבוהות מתכנסות מסופי הגבול היבשתיים - ימומן ההפרש על ידי הממשלה. במידה ויהיה עודף הכנסות על הוצאות הכוללות השקעות, העודף יחזור לממשלה (להלן: "רשת הביטחון").

רשות שדות התעופה דו"ח דירקטוריון

הרשות ומשרד האוצר קיימו דיונים באשר להארכת החסכם להפעלת מסופי הגבול היבשתיים הבינלאומיים וזאת בתחולת מיום 1 בינואר 2008. במסגרת הדיונים התגבש הסכם שאושר ונחתם ע"י הרשות בתאריך 4 בדצמבר 2008, אך טרם נחתם ע"י משרד האוצר. בסיכום הדיון מיום 9 בנובמבר 2009 בין האוצר לרשות תוחלט כדלקמן:

- א. הרשות ממשיכה להפעיל את מסופי הגבול הבינלאומיים שבאחריותה בהתאם לכללים שהיו נהוגים בתקופת שקדומה ליום 31 בדצמבר 2007.
 - ב. עודף ההכנסות על החוצאות השוטפות והוצאות הפיתוח לשנת 2008 עומד על כ-24.4 מיליון ₪.
 - ג. הסכום בסעיף 2 ועודף ההכנסות שיווצר בשנת 2009 יישאר בידי הרשות עד לסיכום סופי לגבי התקופה מיום 1 לינואר 2008. הסכומים יהיו צמודים למודד המחירים לצרכן.
 - ד. ייעוד העודפים הנ"ל הינו למימון פעילות הפיתוח, למימון תביעות המתבצעות בעקבות תליכים משפטיים ולמימון גירעונות שוטפים עתידיים במסופי הגבול.
6. הרשות מבצעת פרויקטים בנתב"ג, בשדות התעופה הפנים ארציים ובמסופי הגבול היבשתיים. תקציב הפיתוח של הרשות לפעילות תעופתית ימומן ממקורות הרשות ותקציב פיתוח מסופי הגבול ימומן מ"רשת הביטחון". הצעת תקציב הפיתוח של הרשות לשנים 2015-2017 ואילך מסתכמת ב-3,306 מיליון ₪ כולל תקציב פיתוח מסופי הגבול בסך של 245 מיליון ₪. מתוך סכום זה מוקפאים עד לקבלת אישור נוסף ממשרד התחבורה ומשרד האוצר סך של 225 מיליון ₪.
7. התקציבים הכוללים של הפרויקטים העיקריים (כולל תקציב שנוצל עד 31.12.2014) הינם כדלקמן:
- שדה תעופה תמנע – 1,615 מיליון ₪.
 - טרמינל 3 שלב ב' (זרוע רביעית) – 660 מיליון ₪
 - בידוק טכנולוגי אוטומטי (HBS) – 413 מיליון ₪
 - הקמת מגדל פיקוח חדש בנתב"ג – 110 מיליון ₪
- בתאריך 8 לינואר 2015 אישרה ממשלת ישראל את הצעת תקציב הפיתוח לשנים 2015-2017 ואילך.
8. **שדה תעופה חדש במרחב אילת (שדה התעופה ע"ש רמון בתמנע)**
- ביום 24 ביולי 2011 התקבלה החלטת ממשלה בדבר מימון, הקמה והפעלת שדה תעופה בינלאומי ופנים ארצי בתמנע למרחב אילת. ההחלטה הינה המשך להחלטות ממשלה קודמות, מיום 1 בפברואר 2009 ומיום 8 ביולי 2010. להלן תמצית מתוך החלטת הממשלה מיום 24 ביולי 2011:
- א. בהתאם לסעיף 5 לחוק הרשות, נקבע כי הרשות תקים שדה תעופה בינלאומי ופנים ארצי למרחב אילת בתמנע, וכי על שר התחבורה והביטחון בדרכים לחוסף את שדה תעופה תמנע לתוספת לחוק רשות שדות התעופה.
- ב. מימון הפרויקט יחול במלואו על הרשות והיא תהיה רשאית לגייס חלק מעלות הפרויקט ממקורות חיצוניים. כמו כן הרשות תהיה רשאית להגיע להסדר עם מנהל מקרקעי ישראל, אשר במסגרתו מימון חלק מהפרויקט יהיה באמצעות השבת המקרקעין של שדה התעופה הקיים באילת.

רשות שדות התעופה דו"ח דירקטוריון

- ג. רמ"י יחזיר לרשות את השטחים הדרושים להקמת הפרויקט בהתאם לעקרונות הנהוגים בין הרשות למנהל. גבולות המקרקעין וחטכם התכירה יגובשו בין הרשות למנהל.
- ד. בתאריך 18 לאפריל 2012 פורסם ברשומות צו רשות שדות התעופה (שינוי התוספת לחוק) חתשע"ב-2012 לפיו התווסף שדה התעופה תמנע.
- ה. הרשות מקיימת מו"מ עם רמ"י באשר לעלויות ההגירה שתקבל הרשות מפינוי שדה תעופה אילת.

9. העתקת שדה תעופה הרצליה

בישיבת הממשלה מיום 1 בפברואר 2009 הוחלט להטיל על שר התחבורה למנות צוותי היגוי לבחינה וקידום זמינות לשדה תעופה פנים ארצי חלופי לשדה תעופה הרצליה באזור עין שמר. בדיון שהתקיים עם המשנה ליועץ המשפטי לממשלה, (בעקבות עתירה ליועץ המשפטי לממשלה) הוחלט כי שדה תעופה הרצליה ימשיך לפעול עד ליום 15 באפריל 2015. הסדר זה אושר על ידי משרד התחבורה. בדיון שהתקיים במשרד התחבורה הוחלט על החזרת נושא העתקת שדה תעופה הרצליה לממשלה וזאת בעקבות סירוב משרד הביטחון לדון בפניו השדה והכשרת שדה תעופה בעין שמר. עד למועד הדוחות הכספיים אין שינוי בהחלטה על הפסקת הפעילות התעופתית.

10. פינוי בסיס חיל האוויר סמנך לנתב"ג (בח"א 27)

- א. בתאריך 12 באפריל 2010 ניתנה החלטה במסגרת הליך חגיגות שערך בין תעשיית אווירית לבין הרשות לעניין חלוקת חשטחים שפנו על ידי חיל האוויר. במסגרת החלטה תחם המגשר את השטחים, אשר לזעתו יש להעביר לחזקתה של הרשות ואת השטחים שיועברו לתעשיית אווירית.
- ב. בתאריך 5 בספטמבר 2012 במסגרת מסמך עקרונות בעניין פינוי שדה דב בין הרשות, רמ"י ומשרד האוצר נקבע כי המנהל יקצה לרשות חלק משטחי בח"א 27, בהתאם לפסק בורות בין הרשות לתעשיית האווירית. המקרקעין יוקצו לרשות בהתאם לתנאי חטכם וחכירה בין הרשות למנהל. כמו כן המנהל יישא בעלויות ההגירה הכוללות את הכשרת שטחי בח"א 27 ותתאמת טרמינל 1 בנתב"ג הנגזרות מפינוי שדה דב (ראה פינוי טרמינל אזרחי בשדה דב, סעיף 11).

11. פינוי טרמינל אזרחי בשדה דב

- א. בתאריך 28 באוקטובר 2012, אישרה הממשלה את המלצת צוות ההיגוי הבינמשרדי בדבר פינוי שדה דב מתל אביב לשדות חלופיים לא יארוח" משנת 2018. כמו כן אישרה לחנחות את שר התחבורה, התשתיות הלאומיות והבטיחות בדרכים להודיע בדבר אי הארכת תוקף צו רשות שדות התעופה (מתן שירותים בשדה התעופה דב הוז (תל אביב)) תשי"ן 1989 המסתיים ביום 30.6.2016.
- ב. התקיים הליך בין רשות שדות התעופה לרשות מקרקעי ישראל ומשרד הביטחון בעניין עלויות ההגירה אותם תקבל הרשות בגין פינוי השטח והוצאות הכשרת נתב"ג ושתפ"א הנגזרות מפינוי שדה דב ובמהלכו הושג חטכם לפיו תקבל הרשות החזר עלויות הגירה עד לסך של 230 מיליון ₪.
- ג. בתאריך 30 ביוני 2013 הגיעה הרשות לחסוד מיסוי עם רשות המיסים בדבר אי חבות במס רווח הון באשר לחזר הוצאות ההגירה משדה דב.

רשות שדות התעופה
דו"ח דירקטוריון

16. לקוח עיקרי

[REDACTED]

17. עונתיות

תנועת הנוסעים והמטוסים מתאפיינת בעונתיות חזקה. עיקר הפעילות הינה בחודשי הקיץ ובחגים (חגי תשרי ופסח) כאשר השיא הינו בחודשים יולי עד ספטמבר, בעוד שבחודשי החורף (ינואר-מרץ) הפעילות מתונה יותר.

18. תביעות תלויות

[REDACTED]

19. גורמי סיכון

א. תנועת נוסעים

תנועת הנוסעים הבינלאומית בנתבי"ג מושפעת בעיקר מהנעשה בתחום התיירות, מהמצב הביטחוני ומהמצב הכלכלי בארץ ובעולם.
בשנת 2014 גדלה תנועת הנוסעים הבינ"ל בכ- 5.7% לעומת שנת 2013 והסתכמה בכ- 14.4 מיליון נוסעים.

ב. מטענים

בשנת 2014 גדלה תנועת מטוסי המטען בכ- 5.9% לעומת שנת 2013 והסתכמה ב- 3,815 מטוסים, כמו כן גדלה כמות המטען ששונעה בשנת 2014 ב- 0.9% לעומת שנת 2013 והסתכמה ב- 280,067 טון.

ג. שחיקת שער החליפין של הדולר מול השקל

הרשות חשופה לסיכון שבשחיקת שער החליפין של הדולר מול השקל כדלהלן:

1. הכנסות תעופתיות

עד יום 31 בדצמבר 2008, האגרות התעופתיות היו נקובות בדולר או צמודות לו. בעקבות תיקון תקנות רשות שדות התעופה (אגרות) (תיקון), התשס"ט- 2008 ותיקון תקנות רשות שדות התעופה (אגרות) התשנ"א - 1991, האגרות התעופתיות הבינלאומיות יעודכנו אחת לשנה במקדם המושפע מהשינויים של מו"ד המחירים לצרכן

רשות שדות התעופה דו"ח דירקטוריון

ביחס לשער החליפין של הדולר. משמעות התיקון שהתכנסה הריאלית השולית מהאגרות התעופתיות נשמרת בין השנים, החשיפה הינח בשינוי שער החליפין של הדולר השוטף במהלך כל השנה לעומת שער החליפין ביום 15 בספטמבר, של השנה הקודמת שנקבע לצורך עדכון האגרות. הרשות פועלת להקטנת החשיפה באמצעות ביצוע עסקאות עתידיות לגידור תזרים המזומנים מהכנסות תעופתיות.

2. הכנסות מסחריות

ההכנסות המסחריות של הרשות, צמודות בחלקן לשער החליפין של הדולר. בשנת 2014 הסתכמו ההכנסות המסחריות של הרשות לסך של 1,433 מיליון ₪, מתוכם סך של 775 מיליון ₪ צמודים לשער החליפין של הדולר ומתוכם כ- 54% מסך ההכנסות המסחריות. הרשות פועלת להקטנת החשיפה של ההכנסות המסחריות לשינויים בשער החליפין של הדולר באמצעות חוזי הרשאה חדשים בשקלים.

ד. השפעת מיסוי

עיקר המכירות בתנויות למוצרים פטורי מכס כיום הוא לישראלים היוצאים מן הארץ. שיעורי המכס והמיסים נקבעים בתקנות שבאחריות ממשלת ישראל. מדיניות ממשלת ישראל בשנים האחרונות הייתה להקטין את שיעורי המס המוטלים על מוצרים מיובאים. במידה ותימשך מגמת הקיטון בשיעור המס עלול הדבר לפגוע בהיקף המכירות בתנויות הדיוטי פרי ובכך גם לפגוע בהכנסות הרשות.

ה. ביטוח צד ג' בגין סיכוני מלחמה וטרור

לרשות כיסוי ביטוחי בגין סיכוני מלחמה וטרור בגבול אחריות של 1.25 מיליארד דולר מחברות ביטוח בינלאומיות.

ב. מצב כספי

הדוחות הכספיים של הרשות נערכו בהתאם לתקני דיווח כספי בינלאומיים (להלן: "IFRS"). תקנים אלה כוללים:

1. תקני דיווח כספי בינלאומיים (IFRS).
2. תקני חשבונאות בינלאומיים (IAS).
3. הבחרות לתקני דיווח כספי בינלאומיים (IFRIC) ולתקני חשבונאות בינלאומיים (SIC). עיקרי המדיניות החשבונאית יושמו באופן עקבי לגבי כל תקופות הדיווח המוצגות בדוחות כספיים אלה. דוחות כספיים אלו נערכו גם בהתאם להוראות סעיפים 38 ו-40 שבחוק הרשות והחלטות הרשות הנובעות מהן.
4. הנכסים השוטפים מסתכמים ב- 3,275 מיליון ₪ לעומת 2,812 מיליון ₪ בשנת 2013.
5. הרכוש הקבוע מסתכם ב- 3,997 מיליון ₪ והוא מהווה 40% מסך המאזן. בשנת 2014 הושקע ברכוש קבוע סך של כ- 438 מיליון ₪, לעומת 393 מיליון ₪ בשנת 2013.
6. הרכוש האחר, נטו מסתכם ב- 2,294 מיליון ₪ והוא מהווה 23% מסך המאזן.
7. ההתחייבויות השוטפות של הרשות הסתכמו בכ- 1,110 מיליון ₪, לעומת 989 מיליון ₪ בשנת 2013.

רשות שדות התעופה
דו"ח דירקטוריון

8. ההתחייבויות שאינן שוטפות הסתכמו לסך של 3,273 מיליון ₪, לעומת 3,276 מיליון ₪ בשנת 2013.

9. הגידול בקרנות של חרשות נובע מעודף בפעולות השנה בסך של כ- 516 מיליון ₪ ומקיטון בקרן החוגית בגין גידור תזרים מזומנים בסך של 79 מיליון ₪, ומדידות מחדש בגין ונוכנית להטבות לעובדים בסך של כ- 28 מיליון ₪.

ג. תוצאות הפעילות העסקית

1. נתוני פעילות בינלאומית:

	2014	2013	שינוי ב %
נוסעים	14,365,387	13,590,210	5.7%
מטוסים	107,592	100,211	7.4%

2. הכנסות השרות בשנת 2014 הסתכמו בכ- 2,983 מיליון ₪ לעומת 2,795 מיליון ₪ בשנת 2013 - גידול בשיעור של 6.7%.

3. ההכנסות ממסחריות הסתכמו בכ- 1,433 מיליון ₪ לעומת 1,346 מיליון ₪ בשנת 2013 - גידול בשיעור של 6.5%.

4. סך הוצאות בשנת 2014 הסתכמו לסך של 2,295 מיליון ₪ לעומת סך הוצאות של 2,175 מיליון ₪ בשנת 2013. הגידול בהוצאות נובע בעיקר מעליה בהוצאות שכר בסך של כ- 33 מיליון ₪, עליה בהוצאות אחזקה והפעלה וכלליות בסך של כ- 19 מיליון ₪, עליה בהוצאות הפחת בסך של כ- 65 מיליון ₪ ועליה בהוצאות דמי תכירה של כ- 11 מיליון ₪.

5. הרווח התפעולי הסתכם לכ- 688 מיליון ₪ לעומת רווח תפעולי בסך של כ- 620 מיליון ₪ בשנת 2013.

6. הכנסות המימון, נטו הסתכמו לכ- 31 מיליון ₪ לעומת וזכנסות מימון, נטו בסך 84 מיליון ₪ בשנת 2013.

7. עודף חכנסות על הוצאות בשנת 2014 הסתכם לכ- 516 מיליון ₪ לעומת עודף בסך 580 מיליון ₪ בשנת 2013.

רשות שדות התעופה
דו"ח דירקטוריון

ד. נזילות

תזרים המזומנים מפעילות שוטפת בשנת 2014 הסתכם בכ- 873 מיליון ₪ לעומת 761 מיליון ₪ בשנת 2013, גידול בשיעור של כ- 14.7%.

תזרים המזומנים לרכישת נכסים קבועים בשנת 2014 הסתכם בכ- 438 מיליון ₪ לעומת 393 מיליון ₪ בשנת 2013.

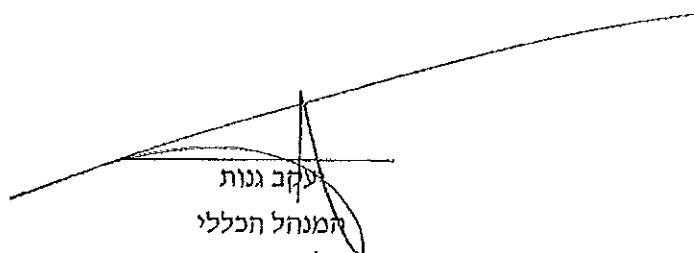
יתרת המזומנים ליום 31/12/2014 מסתכמת בכ- 579 מיליון ₪ לעומת 411 מיליון ₪ אשתקד.

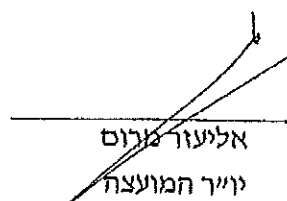
ה. מקורות מימון

הרשות גייסה לצורך מימון בניית טרמינל 3 והחשקעות האחרות סך של 315 מיליון דולר. מתוך הסכום הנ"ל גייסה הרשות בשנת 1999, סך של 100 מיליון דולר מכספי הערבויות שנתנה ממשלת ארה"ב למדינת ישראל, בריבית קבועה בשיעור של 6.9%. חלוואה זו גויסה לתקופה של 29 שנים, מהן 10 שנים ללא החזר הקרן.

יתרת החלוואות מבנקים ליום 31/12/2014 מסתכמת בכ- 79 מיליון דולר. כמו כן, לרשות חלוואה לזמן ארוך שניתנה על ידי ממשלת ישראל במסגרת הסדר העברת נכסים, המסתכמת ליום 31 בדצמבר 2014 בסך של כ- 16 מיליון ₪ ונושאת ריבית שנתית צמודה למדד המחירים לצרכן בשיעור של 3.85%.

מועצת הרשות מודה להנהלת הרשות ולעובדיה על עבודתם המסורה ועל תרומתם להתפתחות הרשות ולקידום עסקיה.


עקיב גנות
המנהל הכללי


אליעזר מרום
יו"ר המועצה

רשות שדות התעופה בישראל

דוחות כספיים ליום 31 בדצמבר 2014

תוכן העניינים

עמוד

2	דוח רואי החשבון המבקרים
3	דוחות על המצב הכספי
4	דוחות הכנסות והוצאות
5	דוחות על הרווח הכולל
5	דוחות על השינויים בקרנות
6-7	דוחות על תזרימי המזומנים
8-72	באורים לדוחות הכספיים



RSM שיף הזנפרץ ושות'

רואי תשבון

.....	ראובן שיף
ר"ח	יהושע הזנפרץ
ר"ח	יהושע מיניבאקי
ר"ח	שמואל בייברג

דוח רואי תשבון המבקרים
לחברי המועצה וההנהלה של
רשות שדות התעופה בישראל

ביקרנו את הדוחות על המצב הכספי המצורפים של רשות שדות התעופה בישראל (להלן: "הרשות") לימים 31 בדצמבר 2014 ו-2013 ואת דוחות הכנסות והוצאות, הדוחות על הרווח הכולל, הדוחות על השינויים בקרנות וחזרות על תזרימי המזומנים לכל אחת משלוש השנים בתקופה שחסיימה ביום 31 בדצמבר 2014. דוחות כספיים אלה הינם באחריות המועצה וההנהלה של הרשות. אחריותנו היא לחוות דעה על דוחות כספיים אלה בהתבסס על ביקורתנו.

ערכנו את ביקורתנו בהתאם לתקני ביקורת מקובלים בישראל, לרבות תקנים שנקבעו בתקנות רואי תשבון (דרך פעולתו של רואה תשבון), התש"לג - 1973. על - פי תקנים אלה נדרש מאיתנו לתכנן את הביקורת ולבצע במטרה לתשיג מידה סבירה של בטחון שאין בדוחות הכספיים הצגה מוטעית מהותית. ביקורת כוללת בדיקה מדגמית של ראיות התומכות בסכומים ובמידע שבדוחות הכספיים. ביקורת כוללת גם בחינה של כללי החשבונאות שישמו ושל האומדנים המשמעותיים שנעשו על ידי המועצה וההנהלה של הרשות וכן הערכת נאותות הצגה בדוחות הכספיים בכללותה. אנו סבורים שביקורתנו מספקת בסיס נאות לחוות דעתנו.

לדעתנו, הדוחות הכספיים הנייל משקפים באופן נאות, מכל הבחינות המהותיות, את המצב הכספי של הרשות לימים 31 בדצמבר 2014 ו-2013 ואת תוצאות פעולותיה, השינויים בקרנות ותזרימי המזומנים שלה לכל אחת משלוש השנים בתקופה שחסיימה ביום 31 בדצמבר 2014 בהתאם לתקני דיווח כספי בינלאומיים (IFRS).

מבלי לסייג את חוות דעתנו הנייל, אנו מפנים את תשומת הלב לאמור בביאור 21 בדוחות הכספיים בדבר תביעות משפטיות, שהוגשו נגד הרשות, לפי סעיף 197 לחוק התכנון והבנייה.


RSM שיף הזנפרץ ושות'
 רואי תשבון

תל-אביב, 30 למרץ, 2015

רשות שדות התעופה בישראל
דוחות על המצב הכספי

ליום 31 בדצמבר	
2013	2014
מיליוני ש"ח	מיליוני ש"ח

13	15
317	359
605	587
27	27
27	32
—	90
989	1,110

בא"ר

התחייבויות שוטפות
 אשראי מוטאגורדים בנקאים
 התחייבויות לספקים ולחוגי שירותים
 זכאים ולחובות זכות
 ממשלת ישראל
 תפרשות
 מכשירים פיננסיים נגזרים

2,743	2,713
16	8
265	284
46	39
206	229
3,276	3,273

17
 16.
 18
 19
 20

התחייבויות שאינן שוטפות
 תפרשות
 ממשלת ישראל
 התחייבויות למוטאגורדים בנקאים
 הכנסות מראש
 הטבות לעובדים

5,088	5,632
23	(56)
5,111	5,576
9,376	9,959

21

קרינות
 קרן לפיתוח ולהרחבת השירותים
 קרן בנין גזרן תדור תדירי מוטאגורדים

ליום 31 בדצמבר	
2013	2014
מיליוני ש"ח	מיליוני ש"ח

411	579
809	878
1,371	1,549
44	—
147	180
12	73
18	16
2,812	3,275

בא"ר

נכסים שוטפים
 מוזכרים ושוי מוזכרים
 השקעות מניות
 השקעות לאורך קצר
 מכשירים פיננסיים נגזרים
 לקוחות
 חייבים ויחידות חובה
 מלאי חומרי אחזקה

146	217
3,894	3,997
2,334	2,294
190	176
6,564	6,684

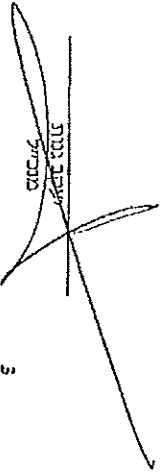
20
 11
 12
 724

נכסים בלתי שוטפים
 נכסי תחנת, נטר
 רכוש קבוע, נטר
 רכוש אחר, נטר
 נכסי מסים נדחים

9,376	9,959
-------	-------

הנתונים המצוטטים לוחות הכספיים מוזכרים חלקי בלתי נפרד מזהם.


 יחיד תפעול
 סמנכ"ל ללוגיסטיקה וכספים


 יחיד תפעול
 סמנכ"ל ללוגיסטיקה וכספים


 יחיד תפעול
 סמנכ"ל ללוגיסטיקה וכספים

30 למרץ 2015
 האריך אישור דוחות הכספיים

רשות שדות התעופה בישראל
זיחות הכנסות והוצאות

לשנה שחטוניימה ביום 31 בדצמבר				
2012	2013	2014		
מיליוני ש"ח				
			באור	
				הכנסות
379	379	409	א22	מאגרות ושרותים למטוסים
1,003	1,070	1,141	ב22	מאגרות ושרותים לנוסעים
1,282	1,346	1,433		מפעילות מסחריות
<u>2,664</u>	<u>2,795</u>	<u>2,983</u>		
				הוצאות
1,014	1,082	1,115		שכר עבודה וגלוות
463	510	539	ד22	אחזקה והפעלה
320	310	375	11,12	החת
143	149	160	ב15	דמי הכירה
100	110	100	ה22	כלליות
19	19	19		תשלומים לגושמלת ישראל
2	(5)	(13)	ו22	הוצאות אחרות
<u>2,061</u>	<u>2,175</u>	<u>2,295</u>		
603	620	688		עודף תפעולי
280	207	93		הכנסות מימון
(156)	(123)	(62)		הוצאות מימון
<u>124</u>	<u>84</u>	<u>31</u>	ו22	הכנסות מימון, נטו
727	704	719		עודף הכנסות על הוצאות לשנה, לפני מסים על הכנסה
(150)	(124)	(203)	ה24	מסים על הכנסה
<u>577</u>	<u>580</u>	<u>516</u>		עודף מנפולות רגילות לשנה

הצאורים המצורפים לדוחות חכספיים מהווים חלק בלתי נפרד מהם.

רשות שדות התעופה בישראל
דוחות על הרווח הכולל

לשנה שחתיימו ביים 31 בדצמבר			
2012	2013	2014	
מיליוני ש"ח			
577	580	516	עודף מפעולות רגילות לשנה
(334)	50	28	מדידות מחדש בגין תוכנית להטבות לעובדים
58	(15)	(79)	בגין עסקאות גידור תזרימי מזומנים, נטו
<u>301</u>	<u>615</u>	<u>465</u>	סה"כ עודף כולל לשנה

דוחות על תשינויים בקרנות

סח"כ	קצין בגין גידור תזרימי מזומנים, נטו	קצין לפיתוח והרחבת השרותים	
	מיליוני ש"ח		
4,195	(20)	4,215	יתרה ליום 1 בינואר 2012
577	---	577	העברה מזרח הכנסות וחוצאות
(334)	---	(334)	מדידות מחדש בגין תוכנית להטבות לעובדים
58	58	---	העברה מזרח על הרווח הכולל בגין עסקאות גידור מזומנים, נטו
<u>4,496</u>	<u>38</u>	<u>4,458</u>	יתרה ליום 31 בדצמבר 2012
580	---	580	העברה מזרח הכנסות וחוצאות
50	---	50	מדידות מחדש בגין תוכנית להטבות לעובדים
(15)	(15)	---	העברה מזרח על הרווח הכולל בגין עסקאות גידור מזומנים, נטו
<u>5,111</u>	<u>23</u>	<u>5,088</u>	יתרה ליום 31 בדצמבר 2013
516	---	516	העברה מזרח הכנסות וחוצאות
28	---	28	מדידות מחדש בגין תוכנית להטבות לעובדים
(79)	(79)	---	העברה מזרח על הרווח הכולל בגין עסקאות גידור מזומנים, נטו
<u>5,576</u>	<u>(56)</u>	<u>5,632</u>	יתרה ליום 31 בדצמבר 2014

הבאורים המצורפים לדוחות הכספיים מהווים חלק בלתי נפרד מהם.

רשות שדות התעופה בישראל
יזחות על תזרימי המזומנים

לשנה שהסתיימה כיום 31 בדצמבר		
2012	2013	2014
מיליוני ש"ח		
577	580	516
525	181	357
1,102	761	873
(501)	(393)	(438)
(81)	(28)	(69)
(241)	(64)	(178)
(163)	---	---
(50)	50	---
1	1	---
(1,035)	(434)	(685)
(12)	(12)	(13)
(7)	(7)	(7)
(19)	(19)	(20)
48	308	168
55	103	411
103	411	579

תזרימי מזומנים מפעילות שוטטות
 עודף מפעולות רגילות לשנה
 התאמות הדרושות כדי להציג את
 המזומנים מפעילות שוטטות (נטפת א')
 מזומנים נטו שנהגו מפעילות שוטטות

תזרימי מזומנים מפעילות השקעה
 השקעה בנכסים קבועים
 מזומנים והשקעות מיועדות, נטו
 השקעות לזמן קצר, נטו
 השקעות מיועדות להטבות לעובדים, נטו
 השקעות מיועדות לזמן ארוך
 תמורה מממוש נכסים קבועים
 מזומנים נטו ששימשו לפעילות השקעה

תזרימי מזומנים מפעילות מימון
 פרעון התחייבויות מתאגידים בנקאיים לזמן ארוך
 פרעון התחייבות לממשלת ישראל
 מזומנים נטו ששימשו לפעילות מימון
עליה במזומנים ושוי מזומנים
יתרת מזומנים ושוי מזומנים להחילת השנה
יתרת מזומנים ושוי מזומנים לסוף השנה

הבאורים המצורפים לדוחות הכספיים מהווים חלק בלתי נפרד מהם.

רשות שדות התעופה בישראל
דוחות על תזרימי המזומנים

נספח א'

התאמות הדרושות כדי להציג את תזרימי המזומנים מפעילות שוטפת

לשנת שחשתיימה כיום 31 בדצמבר		
2012	2013	2014
מיליוני ש"ח		
320	310	375
(6)	(6)	(7)
66	(103)	(20)
(7)	(22)	34
(2)	(2)	2
5	(18)	(33)
56	1	(34)
(8)	(30)	14
1	---	---
18	16	42
22	32	(25)
(24)	8	27
84	(5)	(18)
<u>525</u>	<u>181</u>	<u>357</u>

הכנסות והוצאות שאינן כרוכות בתזרימי מזומנים:

פחת והפחתות
הכנסות מראש
שינוי בהטבות לעובדים ונכסי תוכנית, נטו
שינוי בהונחיבויות לתאגידים בנקאיים

שינויים בסעיפי רכוש והונחיבויות:

שינוי במלאי חומרי ארוק
שינוי בלקוחות
שינוי בחייבים ויתרות חובה
שינוי במסים נדחים
שינוי בהתחייבות לממשלת ישראל
שינוי בספקים ונותני שירותים
שינוי בהפרשות
מכשירים פיננסיים נגזרים
שינוי בזכאים ויוזוזו זכות

נספח ב'

פעילות שלא במזומן

---	2,828	---	העברת לנכסי תוכנית
-----	-------	-----	--------------------

מיזע נוסף על תזרימי המזומנים

מוזמנים ששולמו במשך השנה עבור:

24	22	21
<u>129</u>	<u>180</u>	<u>231</u>

ריבית

מסים על הכנסה

מוזמנים שחתקבלו במשך השנה עבור:

205	76	81
<u>43</u>	<u>3</u>	<u>1</u>

ריבית

מסים על הכנסה

והבאורים המצורפים לדוחות הכספיים מהווים חלק בלתי נפרד מהם.

רשות שדות התעופה בישראל

באורים לדוחות הכספיים

באור 1 - כללי

הרשות ותפקידיה

א. רשות שדות התעופה בישראל (להלן: "הרשות") הוקמה על פי חוק הרשות, התשלי"ז - 1977 (להלן: "חוק הרשות") והחלה לפעול ביום 15 ביוני 1977.

ב. תפקידי הרשות הינם להחזיק, להפעיל, לפתח ולנהל את שדות התעופה שפורטו בתוספת לחוק הרשות (בן-גוריון, אילת, ירושלים, חיפה, בן-יעקב (מתניים) והרצליה) ועל פי הצווים שהוצאו מכוח חוק הרשות (שדה דב ועובדה), לבצע בהם פעולות תכנון ובניה ולתת להם שרונים נלווים. כמו כן, מוטל על הרשות לתכנן ולהקים שדה תעופה שנקבע בתוכנית אב של שדות תעופה שאישך שר התחברה וכן לנקוט באמצעים לביטחונם של שדות התעופה ושל בני האדם, הטובין, כלי הטיס, המבנים, המתקנים והציוד שבחם.

בתאריך 18 לאפריל 2012 פורסם ברשומות צו רשות שדות התעופה (שינוי התוספת לחוק) התשע"ב- 2012 לפיו התווסף שדה התעופה תמנע על שם אילן ואסף רמון לחוק, (להלן: "שדה תעופה תמנע").

ג. הרשות נתונה לפיקוחו הכללי של שר התחבורה כמפורט בסעיף 39 לחוק הרשות, וכן לפיקוח ובקרה של רשות תעופה אזרחית מכוח חוק הטיס והתשע"א- 2011. תעריפי האגרות המשולמות לרשות עבור השימוש בשדות התעופה ועבור שרונים אחרים הניתנים על ידה, נקבעים על ידי שר התחבורה בתקנות הטעונות אישור הממשלה וועדת הכלכלה של הכנסת.

ד. קו מנחה בפעולות הרשות הוא לנהל את כלל שדותיה, ועד כמה שניתן - כל שדה תעופה משדותיה, על יסוד חישובים כלכליים וכמפעל הנושא את עצמו.

ה. על פי סעיף 40 לחוק הרשות, עורך ההכנסות על התוצאות ישמש ליצירת קרנות לחידוש המבנים, המתקנים והציוד, לפיתוח שדות התעופה והרחבת השרותים.

ו. בהתאם לחוק הרשות, התחייבה ממשלת ישראל להעביר לרשות, מקרקעין, מטלטלן ושאר נכסים וזכויות של המדינה, שנמצאו בתחומי שדות התעופה ערב תחולתו של חוק הרשות. כמו כן התחייבה ממשלת ישראל להעביר לרשות את כל הזכויות והסמכויות של המדינה וכל הזרובות וההתחייבויות המוטלות על המדינה בחטכמים, בהתקשרויות ובעסקאות שהיו בני תוקף לגבי שדות התעופה ערב תחולתו של חוק הרשות.

רשות שדות התעופה בישראל

באורים לדוחות הכספיים

באור 1 - כללי - (המשד)

חישות ותפקידיה - (המשד)

ביום 29 בספטמבר 1994 חתמו הרשות עם החשב הכללי במשרד האוצר, בשם ממשלת ישראל, על הסדר העברת הנכסים שנמצאו בתחומי שדות התעופה עד למועד תחילתו של חוק הרשות, מממשלת ישראל לרשות, וכן הוסדרו וחויבנס בגין השכרת הנכסים למשרדי הממשלה. (ראה גם באור 16).

בעקבות החתימה על הסדר העברת הנכסים, נחתם ביום 16 בנובמבר 2004 הסכם חכירה עם רשות מקרקעי ישראל (להלן: "רמ"י"), אשר הסדיר את הזכויות במקרקעי שדות התעופה של הרשות עד לשנת 2026, עם זכות הארכה לתקופת של 49 שנים (ראה באור 15 ב). בהתאם לסעיף 46 לחוק הרשות אישרה ועדת הכלכלה של הכנסת ביום 6 בדצמבר, 2005 את ההסכם.

ז. ביום 31 לינואר 2013, חתמה הרשות עם רמ"י על תוספת להסכם החכירה מיום 16 בנובמבר 2004, לפיו שדה התעופה תמנע התווסף לרשימת השדות בהגדרת המקרקעין ושדות התעופה בהסכם המקורי, תנאי ההסכם העיקרי יחול גם על שדה תעופה תמנע.

ח. ביום 1 בינואר 1997 נכנס לתוקפו חוק הוצגרים במשק המדינה (תיקוני חקיקה להשגת יעדי התקציב), התשי"ז - 1996. במסגרת חוק זה בוטל סעיף 48 לחוק הרשות אשר קבע כי דין הרשות לעניין מסים כדין המדינה. כמו כן ביטל החוק את הפטורים ממסים וקבע שורה של הוראות ייחודיות לרשות לצורך חישוב הכנסתה החייבת.

מסופי הגבול היבשתיים

א. בהתאם לחוק רשות שדות התעופה (הוראת שעה) (תיקון), חז"ש"ם - 1980, על הרשות להחזיק, להפעיל, לפתח ולנהל את מסופי הגבול היבשתיים הבינלאומיים עם מצרים, נטפים (אינו פעיל), טאבה וניצנה, מסופי הגבול עם ירדן, יצחק רבין, גשר אלנבי ונהר הירדן (להלן: "מסופי הגבול היבשתיים הבינלאומיים"). חוק הרשות קובע כי "שר התחבורה רשאי בצו, בהתייעצות עם המועצה ובאישור ועדת הכלכלה של הכנסת, להוסיף מסוף מעבר לרשימה שבתוספת או לגרוע ממנה".

ב. בתאריך 16 ביולי, 2007 נחתם הסכם בין הרשות לבין משרד האוצר בדבר הארכת "סיכום רשת הביטחון" עד ליום 31 בדצמבר, 2007.

רשות שדות התעופה בישראל

באורים לדוחות הכספיים

באור 1 - כללי -- (המשך)

מסופי הגבול היבשתיים (תמשך)

במסגרת ההסכם נקבע שבמידה והוצאות תפעול מסופי הגבול היבשתיים בתוספת ההשקעות בציוד ובמבנים, גבוהות מהכנסות מסופי הגבול היבשתיים - ימומן ההפרש על ידי הממשלה. במידה ויהיה עודף הכנסות על הוצאות הכוללות השקעות, העודף יוחזר לממשלה (להלן: "רשת הביטחון").

ג. הרשות ומשרד האוצר קיימו דיונים באשר לאחיות החסכם להפעלת מסופי הגבול היבשתיים הבינלאומיים וזאת בתחולה מיום 1 לינואר 2008. כמסגרת הדיונים התגבש הסכם שאושר ונחתם על ידי הרשות בתאריך 4 לדצמבר 2008, אך טרם נחתם על ידי משרד האוצר. בסיכום דיון מיום 9 לנובמבר 2009 בין משרד האוצר לבין הרשות הוחלט כדלקמן:

1. הרשות ממשיכה להפעיל את מסופי הגבול שבאחריותה בהתאם לכללים שהיו נהוגים בתקופה שקדמה ליום 31 לדצמבר 2007.
2. עודף ההכנסות על הוצאות השוטפות והוצאות הפיתוח לשנת 2008 עומד על כ- 24.4 מיליון ש"ח.
3. הסכום בטעיף 2 ועודף ההכנסות שיוצר משנת 2009 ישאר בידי הרשות עד לסיכום סופי לגבי התקופה מיום 1 לינואר 2008. הסכומים יחיו צמודים למז"ד המחירים לצרכן.
4. ייעוד העודפים תנ"ל חינו למימון פעילות הפיתוח, למימון תביעות המתבצעות בעקבות הליכט משפטיים ולמימון גירעונות שוטפים עתידיים במסופי הגבול.
- ד. הכנסות והוצאות ותפעול של מסופי הגבול היבשתיים אינן מוצגות בדוחות הכנסות והוצאות (ראה באור 15 ג).
- ח. פעילות מסופי הגבול היבשתיים רשומה כמלכ"ר לעניין מע"מ.

רשות שדות התעופה בישראל

באורים לדוחות הכספיים

באור 1 - כללי – (המשך)

העברת כספי הפנסיה התקציבית לנאמנות

א. בתאריך 17 למרץ 2013 נחתם הסדר נאמנות בין הרשות לבין הסוגדרות העובדים החדשה וועדי העובדים להבטחת כספי הפנסיה התקציבית עבור כל הגמלאים ו/או העובדים תמכוטחים בפנסיה תקציבית ו/או שאיריהם הזכאים לפנסיה תקציבית. הסדר הנאמנות יהיה בתוקף עד להקמת קופה מרכזית לקצבה, לכשתוקט, או עד למציאת פתרון מוסכם אחר בין הרשות לנציגות העובדים המגן על כספי הפנסיה התקציבית לזכאים לפנסיה תקציבית, והכל בהתאם להסכם קיבוצי שיחתם בין הרשות לנציגי העובדים. כמו כן, חונחר בהסדר הנאמנות כי אין בו לכדי לגרוע מחובות הרשות כלפי הזכאים לפנסיה תקציבית. בנוסף, נכסי הנאמנות לא ישמשו בידי הנאמן לשם ביצוע תשלומים עיי הרשות לזכאים לפנסיה תקציבית, אלא, יועברו אך ורק בהתאם לקבוע בהסדר הנאמנות. לחלן עיקרי כתב הנאמנות:

1. כל הזכויות בחשבונות הבנק בהם מופקדים כיום נכסי הנאמנות, יועברו מתרשות לבעלות הנאמן.
2. הנאמן יורשה להעביר כספים רק לחשבונות הרשות בהתאם לכתב הנאמנות.
3. פעולות השקעה בתוך החשבונות יבוצעו על ידי הרשות בלבד, או מי מטעמה.
4. הרשות חתמה על הודעת משכון על נכסי הנאמנות לטובת הזכאים לפנסיה תקציבית.
5. תשלומי הגמלה ישולמו על ידי הרשות.
6. בכל שנה, בתום 14 יום ממועד אישור הדוחות הכספיים של הרשות יערוך רויח המבקר של הרשות דויח ביחס לסך נכסי הנאמנות אל מול סך ההתייבויות הרשות בגין פנסיה תקציבית. עלתה ההתייבויות על סך נכסי הנאמנות ישולם ההפרש על ידי הרשות תוך שלושה חודשים ממועד הגשת דויח הנאמנות השנתי, עלה שווי נכסי הנאמנות על 105% מסך ההתייבויות, יועבר ההפרש (עודף נכסי הנאמנות העולה על 105% מההתייבויות) לרשות תוך 30 ימי עסקים.
7. סיום תקופת הנאמנות הינו באחד מהמקרים הבאים:
 - א. הקמת קופה מרכזית לקצבה (או לאחר מציאת פתרון מוסכם אחר בין הרשות לנציגות העובדים המגן על כספי הפנסיה התקציבית לזכאים לפנסיה תקציבית).
 - ב. סיום זכאותם של אחרון הזכאים לפנסיה תקציבית.

ב. בתאריך 11 למרץ 2013 קיבלה הרשות מרשות המיסים הסדר מקדמי בדבר הוראות מיסוי להכרה בהוצאות, בעניין העברת הכספים לנאמנות ולהקמת קופה מרכזית לקצבה, לחלן עיקרי ההסדר:

1. הארכת הפטור ממס על הרווחים בגין כספי תיעודת עד ליום 31 לדצמבר 2012.
2. תוקפו של הפטור ימשיך לחול גם בשנים 2013-2014. לרשות המיסים קיימת האפשרות להארכת הפטור בשנה נוספת עד ליום 31 לדצמבר 2015.

רשות שדות התעופה בישראל

באורים לדוחות הכספיים

באור 1 - כללי – (המשך)

העברת כספי הפנסיה התקציבית לנאמנות (המשך)

3. העברת כספי היעודה לנאמנות תחיה פטורה מניכוי מס במקור ולא תחויב במס בידי העובדים.
4. העברה של כספי הנאמנות לקופה מרכזית לקצבת תחיה פטורה מניכוי מס במקור.
5. אישור ההסדר הנהוג ברשות לעניין אופן ההכרה לצרכי מס בהוצאות הפנסיה.

תזכיר חוק התכנית הכלכלית לשנת 2015 (תיקוני חקיקה), התשע"ה-2014

- בתאריך 10 לנובמבר 2014, עבר בכנסת בקריאה ראשונה חוק התוכנית הכלכלית לשנת 2015 (תיקוני חקיקה), התשע"ה-2014 (להלן: "החוק").
- במסגרת החוק יתוקן חוק הרשות כדלקמן:
1. לסעיף 40 יתווסף תת סעיף 40ב' לפי, ותשלם הרשות באופן חד פעמי תמלוגים נוספים עבור השנים 2015-2017 בשיעור של 12.5% מהכנסותיה המסחריות כמשמעותם בדוחותיה הכספיים. חישוב התמלוגים בגין שלושת השנים, יתבסס על הכנסותיה המסחריות של הרשות בשנת 2015 וישולם במהלך שנה זו.
 - הנהלת הרשות אומדת את תוספת התמלוגים בגין השנים 2015-2017 לסך של כ-550 מיליוני ש"ח. תוספת התמלוגים תיזקף כהוצאה בדוחותיה הכספיים לשנים 2015-2017.
 2. סעיף 58א' יתוקן כך שתוארך סמכות מנהל רשות המסים לפטור את הרשות ממס על הרווחים שהופקו מהכספים המיועדים לפנסיה תקציבית עד לשנת 2017 כולל. הארכת הפטור כפופה להפקדת הכספים עז' לתום שנת 2017 בקופה מרכזית לקצבה. נכון לתאריך הדוחות הכספיים תזכיר החוק לא עבר קריאה שניה ושלישית. כמו כן בתאריך 8 לדצמבר 2014 אושר בכנסת חוק התפוררות חכנסת ה-19 התשע"ה-2014, בהתאם לחוק פוזרה הכנסת ה-19 לפני גמר כהונתה ונקבע כי חברות לכנסת ה-20 יתקיימו ב-17 למרץ 2015.

ביטוח צד ג' בגין סיכוני מלחמה וטרור

הרשות מבטחת בביטוח צד ג' בגין סיכוני מלחמה וטרור באמצעות חברת ביטוח בינלאומית בגבול אחריות של 1.25 מיליארד דולר.

רשות שדות התעופה בישראל

באורים לדוחות הכספיים

באור 1 - כללי – (המשך)

פיתוח שדות תעופה ופרויקטים

תקציב הפיתוח של רשות שדות התעופה לביצוע הפרויקטים השונים ממומן ממקורות עצמיים של הרשות (ראה באורים 5 ו-6). כמו כן אישרה מועצת הרשות גיוס חלוואות נוספות לצורך מימון תכניות פיתוח עתידיות בהיקף של עד 250 מיליון דולר, החלטה זו קיבלה את אישורם של שרי האוצר והתחבורה.

תקציב הפיתוח לפעילות תעופתית מיועד לפרויקטים לשיפור תבטיחות, הביטחון ושמירת על רמת השירות ובתוך כך גם שיפור התשתיות התעופתיות וחגדלת הקיבולת. הצעת תקציב הפיתוח לשנים 2015-2017 ואילך מסתכמת ב- 3,306 מיליוני ש"ח (כולל פיתוח מסופי הגבול בסך של כ- 245 מיליוני ש"ח). מתוך סכום זה מוקפאים עד לקבלת אישור נוסף ממשרד התחבורה ומשרד האוצר סך של 225 מיליוני ש"ח. התקציב הכולל של הפרויקטים העיקריים (כולל תקציב שנוצל עד ליום 31.12.2014) הינם כדלקמן:

1. שדה תעופה תנ"מ – 1,615 מיליון ש"ח.
 2. טרמינל 3 שלב ב' (זרוע רביעית) – 660 מיליון ש"ח.
 3. בידוק טכנולוגי אוטומטי (H.B.S) – 413 מיליון ש"ח.
 4. הקמת מגדל פיקוח חדש בנתב"ג – 110 מיליון ש"ח.
- בתאריך 8 לינואר 2015 אישרה ממשלת ישראל את הצעת תקציב הפיתוח של הרשות לשנים 2015-2017 ואילך.

רשות שדות התעופה בישראל

באורים לדוחות הכספיים

באור 1 - כללי - (המשד)

שדה תעופה תמנע

ביום 24 ליולי 2011 התקבלה החלטת ממשלה בדבר מימון, הקמה ותפעול שדה תעופה בינלאומי ופנים ארצי בתמנע למרחב אילת. ההחלטה הינה המשך להחלטות ממשלה קודמות, מיום 1 לפברואר 2009 ומיום 8 ליולי 2010.

להלן תמצית מתוך החלטת הממשלה מיום 24 ליולי 2011:

א. בהתאם לסעיף 5 לחוק הרשות, נקבע כי הרשות תקים שדה תעופה בינלאומי ופנים ארצי למרחב אילת בתמנע, וכי על שר התחבורה והבטיחות בדרכים להוסיף את שדה תעופה תמנע לתוספת לחוק רשות שדות התעופה.

ב. מימון הפרויקט יחול במלואו על הרשות והיא תהיה רשאית לגייס חלק מעלות הפרויקט ממקורות חיצוניים. כמו כן הרשות תהיה רשאית להגיע להסדר עם רמ"י, אשר במסגרתו מימון חלק מהפרויקט יהיה באמצעות השבת המקרקעין של שדה התעופה הקיים באילת.

ג. רמ"י תחזיר לרשות את השטחים הדרושים להקמת הפרויקט בהתאם לעקרונות הנהוגים בין הרשות לרמ"י. גבולות המקרקעין והסכם החכירה יגובשו בין הרשות לרמ"י.

ד. בתאריך 18 לאפריל 2012 פורסם ברשומות צו רשות שדות התעופה (שינוי התוספת לחוק) התשע"ב-2012 לפיו הותוּסַף שדה התעופה תמנע.

ה. הרשות מקיימת מו"מ עם רמ"י באשר לעלויות והגירה שתקבל הרשות מפינוי שדה תעופה אילת.

פינוי בסיס חיל האוויר סמוך לנתב"ג

1. בתאריך 12 לאפריל 2010 ניתנה החלטה במסגרת הליך גישור שנערך בין תעשייה אווירית לבין הרשות לעניין חלוקת חשטחים שפוגו על ידי חיל האוויר. במסגרת ההחלטה תחם המגשר את השטחים, אשר לזעתו יש לחזעביר לחזקתה של הרשות ואת השטחים שיועברו לתעשייה האווירית.

2. בתאריך 5 לספטמבר 2012 במסגרת מסמך עקרונות לפינוי שדה דב בין הרשות, רמ"י ומשרד האוצר נקבע כי רמ"י תקצה לרשות חלק משטחי בח"א 27, בהתאם לפסק בוררות בין הרשות לתעשייה האווירית. המקרקעין יוקצו לרשות בהתאם לתנאי הסכם החכירה בין הרשות לרמ"י. כמו כן רמ"י תשא בעלויות ההגירה הכוללות את הכשרת שטחי בח"א 27 והתאמת טרמינל 1 בנתב"ג הנגזרות מפינוי שדה דב, (ראה באור פינוי טרמינל אורחי בשדה דב, טעיף 4).

רשות שדות התעופה בישראל

באורים לדוחות הכספיים

באור 1 - כללי - (המשד)

פינוי טרמינל אזרחי בשדה דב

1. בתאריך 28 לאוקטובר 2012, אישרה הממשלה את המלצת צוות ההיגוי הבינמשרדי בדבר פינוי שדה דב מתל אביב לשדות חלופיים לא יאוחר משנת 2018. כמו כן להנחות את שר התחבורה, התשתיות חלומיות והבטיחות בדרכים להודיע בדבר אי הארכת תוקף צו רשות שדות התעופה (מתן שירותים בשדה התעופה דב חוז (תל אביב)) תשי"ג 1989 המסתיים ביום 30.6.2016.
2. בעקבות כך, התקיים מו"מ בין רשות שדות התעופה לבין רשות מקרקעי ישראל בעניין עלויות החגירה אותם תקבל הרשות בגין פינוי השטח והוצאות הכשרת נתבי"ג ושנפ"א הנגזרות מפינוי שדה דב ובמחלכו נחתם הסכם ביום 12 לאוגוסט, 2013 לפיו תקבל הרשות החזר עלויות חגירה עד לסך של 230 מיליון ש"ח.
3. בתאריך 30 ליוני 2013 הגיעה הרשות להסדר מיסוי עם רשות המיסים בדבר אי חבות במס רווח חון באשר להחזר הוצאות החגירה משדה דב.

העתקת שדה תעופה הרצליה

בישיבת הממשלה מיום 1 לפברואר 2009 הוחלט להטיל על שר התחבורה למנות צוותי היגוי לבחינה וקידום זמינות לשדה תעופה פנים ארצי חלופי לשדה תעופה הרצליה באזור עין שמר. בדיון שהתקיים עם המשנה ליועץ המשפטי לממשלה, (בעקבות עתירה ליועץ המשפטי לממשלה) הוחלט כי שדה תעופה הרצליה ימשיך לפעול עד ליום 15 באפריל שנת 2015. הסדר זה אושר על ידי משרד התחבורה. בדיון שהתקיים במשרד התחבורה הוחלט על החזרת נושא העתקת שדה תעופה הרצליה לממשלה וזאת בעקבות סירוב משרד הביטחון לדון בפינוי השדה והכשרת שדה תעופה בעין שמר. עד למועד הדוחות הכספיים אין שינוי בהחלטת על הפסקת הפעילות התעופתית.

רשות שדות התעופה בישראל

באורים לדוחות הכספיים

באור 1 - כללי – (תמשד)

תקנות רשות שדות התעופה - אגרות

ביום 31 לדצמבר, 2008 פורסם ברשומות תיקון לתקנות רשות שדות התעופה (אגרות) התשנ"א 1991 (להלן: התקנות). תחילתן של תקנות אלה ביום 1 לינואר 2009, בנוסף בתאריך 15 לנובמבר 2011 אושר על ידי ועדת הכלכלה של הכנסת תיקון תקנות רשות שדות התעופה (אגרות), התשנ"א-1991.

להלן פירוט התיקונים העיקריים בתקנות:

1. האגרות לתעופה הבינלאומית יעודכנו אחת לשנה החל מיום-1.1.2010 ע"פ נקדם העדכון לתעופה הבינלאומית כהגדרתו בתקנות המושפע משינוי המנדז ושער החליפין.
2. האגרות לתעופה הפנים ארצית יעודכנו אחת לשנה החל מיום-1.1.2010 ע"פ נקדם העדכון לתעופה הפנים ארצית כהגדרתו בתקנות המושפע משינוי הממד.
3. נקבעו תעריפים מיוחדים לטיסות היוצאות מטרמינל 1 בשני תחומים:
א. אגרת סבלות (תקנה 8).
ב. אגרת נוסע יוצא (תקנה 13).
4. בשנת 2015 תעמוד אגרת נוסע יוצא מטרמינל 3 על סך של 26.36 דולר, לכל יעד למעט, מצרים שהנוסע היוצא אליה ישלם 20.18 דולר.
5. בשנת 2015 אגרת נוסע יוצא בכל שדות התעופה למעט טרמינל 3 בנתביי, תעמוד על 12.15 דולר לנוסע יוצא.

הרפורמה במיסוי אלכוהול וסיגריות

א. ביום 1 לינואר 2010 נכנס לתוקף צו המסדיר את שינוי שיטת המיסוי על אלכוהול. בתאריך 1 למרץ 2010 נכנס צו חדש שמחליף את הצו הקודם. צו זה הפחית את המס על המשקאות המיובאים היקרים והעלת את המס על המשקאות הזולים ועל משקאות תוצרת הארץ. בתאריך 1 ליוני 2010 אישרה ועדת הכספים של הכנסת את הצו. בנוסף אושר צו לשינוי שיטת המיסוי על משקאות משכרים למס קצוב לפי ליטר כוהל. הצו נכנס לתוקף מתאריך 1 ליולי, 2013, המס הקצוב מפחית באופן משמעותי את המיסוי על חלק ניכר מהמשקאות החריפים. לדעת הנהלת הרשות, בהתאם להסכם עם הזכייך הנוכחי לא מסתמנת פגיעה בהכנסות הרשות כתוצאה מיישום הרפורמה.

רשות שדות התעופה בישראל

באורים לדוחות הכספיים

באור 1 - כללי – (המשך)

ב. ועדת הכספים של הכנסת אישרה ביום 14 במאי 2012 את הצווים שהעביר אליה שר האוצר, הכללים שינויים במיסוי מוצרי טבק שונים. כמו כן אישרה הועדה את צמצום תפזורת חקייים ביבוא סיגריאות משני פקטים לפקט אחד תחל מחודש אפריל 2013. בתאריך 12 לפברואר 2012 פורסם צו המכס שקבע את שיעורי המיסוי החדשים על מוצרי טבק שונים הכלולים בו. שיעורי המס החדשים וולים מיום פרסום הצו. לגבי צמצום תפזורת ביבוא, תאריך התחילה הינו ה-1 באפריל, 2013. לזעת הנחלת הרשות, בהתאם להסכם עם הזכין חנוכחי לא מטרתנת פגיעת בהכנסות הרשות כתוצאה מיישום הרפורמה.

באור 2 - הגדרות

- בדוחות כספיים אלה -
1. הרשות - רשות שדות התעופה בישראל.
 2. צדדים קשורים - כהגדרתם ב- IAS 24.
 3. מודד - מודד המחירים לצרכן כפי שמפרסמת הלשכה המרכזית לסטטיסטיקה.
 4. דולר - דולר של ארה"ב.

באור 3 - עיקרי המדיניות החשבונאית

א. הצהרה לגבי יישום תקני דיווח כספי בינלאומיים

הדוחות הכספיים של הרשות נערכו בהתאם לתקני דיווח כספי בינלאומיים (להלן - "תקני IFRS") ופרשנויות להם שפורסמו על ידי הוועדה לתקני חשבונאות בינלאומיים (IASB). עיקרי המדיניות החשבונאית המפורטים בהמשך יושמו באופן עקבי לגבי כל תקופות הדיווח המוצגות בדוחות כספיים אלה.

ב. בסיס המדידה של הדוחות הכספיים

1. הדוחות הוכנו על בסיס העלות ההיסטורית למעט מכשירים פיננסיים הנמדדים בשווי הוגן דרך רווח והפסד ומכשירים פיננסיים נגזרים. לעניין אופן קביעת השווי ההוגן ראה באור 3 י"א.
2. ערכם של נכסים לא כספיים ופריטי חון עצמי שנמדדו על בסיס העלות ההיסטורית, הותאם לשינויים במודד המחירים לצרכן עד ליום 31 בדצמבר 2003, היות ועד למועד זה נחשבה כלכלת ישראל ככלכלה היפר אינפלציונית.
3. סכומי הנכסים הלא כספיים אינם מייצגים בהכרח שווי מימוש או שווי כלכלי עדכני, אלא רק את הסכומים המזווחים של אותם נכסים.

רשות שדות התעופה בישראל

באורים לדוחות הכספיים

באור 3 - עיקרי המדיניות החשבונאית (הנשך)

ג. מתכונת העריכה של הדוחות הכספיים

דוחות כספיים אלו ערוכים בהתאם לתקני דיווח כספי בינלאומיים (לחץ IFRS). תקנים אלו כוללים:

א. תקני דיווח כספי בינלאומיים (IFRS).

ב. תקני חשבונאות בינלאומיים (IAS).

ג. הבחרות לתקני דיווח כספי בינלאומיים (IFRIC) ולתקני חשבונאות בינלאומיים (SIC).

כמו כן הדוחות הכספיים ערוכים בהתאם להוראות טעיפים 38 ו-40 שבחוק הרישות והחלטות הרישות הנובעות מהן.

ד. מדיניות חשבונאית עקבית

המדיניות החשבונאית המפורטת לחץ יושמה בדוחות הכספיים בעקביות, בכל התקופות המוצגות, למעט אם נאמר אחרת.

ה. מטבע פעילות ומטבע הצגה

הדוחות הכספיים מוצגים ב"ש"ח, שהינו מטבע הפעילות של הרישות. הרישות מציגה את המידע הכספי במיליוני ש"ח. המידע הכספי עוגל למיליון הקרוב.

ו. תקופת המחזור התפעולי

תקופת המחזור התפעולי הרגיל של הרישות הינה 12 חודשים. עקב כך כוללים הנכסים השוטפים והתחייבויות השוטפות פריטים המיועזים והצפויים להתממש במהלך תקופת המחזור התפעולי הרגיל של הרישות.

ז. מזומנים ושווי מזומנים

מזומנים ושווי מזומנים נחשבים על ידי הרישות השקעות שנילותן גבוהה, הכוללות פיקדונות בתאגידים בנקאיים לזמן קצר שתקופתם המקורית אינה עולה על שלושה חודשים ממועד התשקעה בהם ואשר אין מגבלה בשימוש בהם.

ח. מזומנים והשקעות מיועדות

פיקדונות אשר קיימת מגבלה לגבי השימוש בהם. פיקדונות אלה יועדו על ידי הנהלת הרישות לפירעון התחייבויות ולמימון פרויקטים בהתאם לתוכנית פיתוח של הרישות.

ט. הפרשה לחובות מסופקים

התפרשה לחובות מסופקים מחושבת באופן טרפזי בגין חובות שלהערכת הנהלת הרישות גבייתם מוטלת בספק.

רשות שדות התעופה בישראל

באורים לדוחות הכספיים

באור 3 - עיקרי המדיניות החשבונאית (המשך)

י. מלאי חומרי אחזקה

מלאי נמדד לפי הנמוך מבין עלות או שווי מימוש נטו. עלות המלאי כוללת את העלויות לרכישת המלאי ולחבאתו למקומו ולמצבו הנוכחיים. העלות נקבעת לפי שיטת ממוצע משוקלל.

יא. מכשירים פיננסיים

נכסים פיננסיים

(1) כללי

נכסים פיננסיים בתחולת IAS 39 מוכרים במועד החכרה הראשונית בהם לפי שווי הוגן ובתוספת עלויות עסקה המיוחסות ישירות, למעט לגבי השקעות המוצגות בשווי הוגן עם שינויים בו לדוח רווח והפסד, אשר לגביהן עלויות עסקה נזקפות לרווח והפסד. לאחר החכרה הראשונית, הטיפול החשבונאי בהשקעות בנכסים פיננסיים מבוסס על סיווגם לאחת מארבע הקבוצות שלהלן:

- נכסים פיננסיים הנמדדים בשווי הוגן דרך רווח והפסד.
- השקעות המוחזקות לפדיון.
- הלואאות וחייבים.
- נכסים פיננסיים זמניים למכירה.

(א) נכסים פיננסיים בשווי הוגן דרך רווח והפסד

בקבוצה זו נכללים נכסים פיננסיים הנמדדים בשווי הוגן דרך רווח והפסד הכוללים נכסים פיננסיים המוחזקים למסחר ונכסים פיננסיים אשר יועדו, בעת ההכרה לראשונה, כנכסים פיננסיים בשווי הוגן דרך רווח והפסד.

נכסים פיננסיים מסווגים כמוחזקים למסחר אם הם נרכשו בעיקר למטרת מכירה או רכישה חוזרת בתקופה הקרובה, מחוויט חלקן מתיק של מכשירים פיננסיים מזוהים, המנוהלים יחד לצורך הפקת רווחים בזמן הקצר, או שהם נגזרי שאינו מיועד כמכשיר גידור.

נכס פיננסי בשווי הוגן דרך רווח והפסד מוצג בשווי הוגן. כל רווח או הפסד חנובע משינויים בשווי ההוגן, לרבות אלה שמקורם בשינויים בשערי חליפין, מוכר בדוח הכנסות והוצאות בתקופה בת התרחש השינוי. הרווח או ההפסד נטו המוכר בהכנסות והוצאות מגלם בתוכו כל דיבידנד או ריבית שנצמחו בגין הנכס הפיננסי.

רשות שדות התעופה בישראל

באורים לדוחות הכספיים

באור 3 - עיקרי המדיניות החשבונאית (המשך)

יא. מכשירים פיננסיים (המשך)

(ב) השקעות המוחזקות לפדיון

פיקדונות לזמן ארוך ושטרי הון בעלי תשלומים קבועים או ניתנים לקביעה ובעלי מועדי פירעון קבועים אשר לרשות כוונה מפורשת ויכולת להחזיק בהם עד למועד פדיונם, מסווגים כהשקעות המוחזקות לפדיון. השקעות המוחזקות לפדיון מוצגות בעלות מופחתת תוך שימוש בשיטת הריבית האפקטיבית בניכוי ירידת ערך, אם ישנה כזו. הכנסות מימון מוכרות על בסיס שיטת הריבית האפקטיבית (ראה באור 22 ז).

(ג) הלוואות וחייבים

לרשות הלוואות וחייבים אשר הינם נכסים פיננסיים בעלי תשלומים קבועים או הניתנים לקביעה שאינם נסחרים בשוק פעיל (כגון: לקוחות, פיקדונות, הלוואות וחייבים אחרים). לאחר החכרה הראשונית, הלוואות וחייבים נמדדים בעלות מופחתת תוך שימוש בשיטת הריבית האפקטיבית בניכוי ירידת ערך, אם ישנה כזו. הכנסות ריבית מוכרות בשיטת הריבית האפקטיבית (ראה באור 22 ז).

(ד) נכסים פיננסיים זמינים למכירה

לרשות נכסים פיננסיים זמינים למכירה אשר הינם נכסים פיננסיים (שאינם נגזרים) שיועדו כזמינים למכירה או שאינם מסווגים לאחת משלוש הקבוצות שלעיל. לאחר החכרה הראשונית, נכסים פיננסיים זמינים למכירה נמדדים לפי השווי ההוגן. רווחים או הפסדים כתוצאה ממתאמות שווי הוגן נוקפים לחן כרווח (הפסד) כולל אחר לקרן בגין נכסים פיננסיים זמינים למכירה, למעט בגין הפרשי שער המתייחסים למכשירי חוב כספיים אשר נוקפים לרווח או הפסד לטעיף המימון. במועד גריעת ההשקעה או במקרה של ירידת ערך, הרווח (הפסד) כולל אחר מועבר לדוח הכנסות והוצאות.

(2) התחייבויות פיננסיות

התחייבויות פיננסיות בתחולת IAS 39 מסווגות כהתחייבויות פיננסיות הנמדדות בשווי הוגן דרך רווח או הפסד, התחייבויות פיננסיות הנמדדות בעלות מופחתת, או נגזר המיועד לשמש כמכשיר גידור. הרשות קובעת את סיווג ההתחייבות במועד החכרה הראשונה. כל ההתחייבויות מוכרות לראשונה בשווי הוגן, הלוואות מוצגות בניכוי עלויות עיסקה ישירות. לאחר החכרה הראשונית, הטיפול החשבונאי בהתחייבויות פיננסיות מבוסס על סיווגם כמפורט להלן:

רשות שדות התעופה בישראל

באורים לדוחות הכספיים

באור 3 - עיקרי המדיניות החשבונאית (המשד)

יא. מכשירים פיננסיים (המשד)

(א) התחייבויות פיננסיות בעלות מופחתת
לאחר החכרה הראשונית. הלוואות, לרבות אגרות חוב, מוצגות על פי תנאיהן לפי העלות בניכוי עלויות עסקה ישירות תוך שימוש בשיטת הריבית האפקטיבית. הפחתת הריבית האפקטיבית נזקפת לרווח והפסד לסעיף המימון.

(ב) התחייבויות פיננסיות הנמדדות בשווי הוגן דרך רווח או הפסד
התחייבויות פיננסיות הנמדדות בשווי הוגן דרך רווח או הפסד כוללות התחייבויות פיננסיות המוחזקות למסחר והתחייבויות פיננסיות המיועדות עם החכרה הראשונית בהן להיות מוצגות בשווי הוגן דרך רווח או הפסד.
התחייבויות פיננסיות מסווגות כמוחזקות למסחר אם הן נרכשו לצורכי מכירה בתקופה הקרובה. רווחים או הפסדים בגין התחייבויות זמורות למסחר נזקפים לרווח או הפסד.
נגזרים, לרבות נגזרים משובצים שהופרדו, מסווגים כמוחזקים למסחר אלא אם הם מיועדים לשמש כמכשירי גידור.
הרשות בוחנת את קיומו של נגזר משובץ והצורך בהפרדתו במועד בו היא הופכת להיות לראשונה צד להתקשרות. הערכה מחדש של הצורך בהפרדת נגזר משובץ נעשית רק כאשר יש שינוי בהתקשרות המשפיע באופן משמעותי על תזרימי המזומנים מההתקשרות.
ניתן לייעד התחייבות במועד החכרה לראשונה לשווי הוגן דרך רווח או הפסד, בכפוף לונאים שנקבעו ב- IAS 39.

(3) שווי הוגן
השווי ההוגן של מכשירים פיננסיים חסותיים בשוק פעיל נקבע על ידי מחיר השוק בתאריך הדיווח.

(4) קיצוץ מכשירים פיננסיים
נכסים פיננסיים והתחייבויות פיננסיות מקוזזים וחסכים נטו מוצג בדוח על המצב הכספי אם קיימת זכות שניתנת לאכיפה משפטית לקצוץ את חסכומים שהוכרו, וכן קיימת כוונה לסלק את הנכס ואת התחייבות על בסיס נטו או לממש את הנכס ולסלק את התחייבות במקביל.

רשות שדות התעופה בישראל

באורים לדוחות הכספיים

באור 3 - עיקרי המדיניות החשבונאית (המשך)

יא. מכשירים פיננסיים (המשך)

(5) ירידת ערך של נכסים פיננסיים

נכסים פיננסיים, למעט כאלה המסווגים כנכסים פיננסיים בשווי הוגן דרך רווח והפסד, נבחנים בתום כל תקופת דיווח לצורך זיהוי קיומם של סימנים לירידת ערך. ירידת ערך כאמור מתהווה כאשר קיימות ראיות אובייקטיביות לכך שכתוצאה מאירוע אחד, או יותר שהתרחש לאחר מועד ההכרה הראשוני בנכס הפיננסי, הושפעו לרעה תזרימי המזומנים העתידיים הצפויים של החשקעה.

סימנים לירידת ערך של נכסים פיננסיים עשויים לכלול:

- קשיים פיננסיים משמעותיים של המנפיק או החייב.
 - אי עמידה בתשלומים שוטפים של קרן או ריבית.
 - צפי כי החייב ייקלע לפשיטת רגל או רה-ארגון של חובות.
- בגין נכסים פיננסיים מסוימים, זוגמת לקוחות בגינם לא זוחו סימנים לירידת ערך, בוחנת הרשות על-בסיס ספציפי את קיומה של ירידת ערך.
- לגבי נכסים פיננסיים המוצגים לפי העלות המופחתת, ירידת ערך מוכרת בגובה ההפרש בין ערכם הפנקסני של הנכסים הפיננסיים לבין הערך הנוכחי של תזרימי המזומנים העתידיים הצפויים מהם כשהם מהווים בשיעור הריבית האפקטיבי המקורי שלהם.
- אם בתקופה עוקבת סכום ההפסד מירידת ערך של נכס פיננסי קטן, ואותו קיטון קשור אובייקטיבית לאירוע שהתרחש לאחר התקופה שבה ירידת הערך הוכרה, אזי במקרה זה מבוטל ההפסד מירידת ערך שהוכר בעבר, במלואו או בחלקו, דרך דוח הכנסות וחוצאות. הערך הפנקסני של החשקעה בנכס במועד בו מבוטל ההפסד מירידת ערך לא יעלה על הסכום של העלות המופחתת של הנכס שהיה קיים לאותו מועד אילו לא הוכרה בעבר ירידת הערך.
- הערך הפנקסני של נכס פיננסי מוקטן באופן ישיר בגין ההפסד מירידת ערך, למעט הפסד מירידת ערך אשר נזקף בחשבון הפרשה. חובות של לקוחות שגבייתם מוטלת בספק נזקפים לחשבון תהפיש. השינויים בערך הפנקסני של חשבון התפרשה נזקפים לדוח הכנסות וחוצאות.

רשות שדות התעופה בישראל

באורים לדוחות הכספיים

באור 3 - עיקרי המדיניות החשבונאית (המשך)

י.ב. מכשירים פיננסיים נגזרים ופעילויות גידור

הרשות עושה שימוש במכשירים פיננסיים נגזרים על מנת לנהל את החשיפות לשינוי שער מטבע חוץ באמצעות רכישת עסקאות אקדמה לחבטחת סכום מוגדר מתוך ההכנסות התעופוניות. לפרטים נוספים על הנגזרים בהם משתמשת הרשות ראה באור 8.

מכשירים פיננסיים נגזרים מוכרים לראשונה לפי השווי ההוגן במועד החתימה, ונמדדים מתחיל בתקופות עוקבות לפי שוויים ההוגן.

שינויים בשווי ההוגן של מכשירים פיננסיים נגזרים שאינם מטופלים לפי חשבונאות גידור נזקפים לדוח הכנסות והוצאות.

ניתן לייצג מכשירים נגזרים מסוימים לאחד מסוגי הגידור הבאים:

- 1) גידור שווי הוגן של נכסים או התחייבויות שהוכרו או של התקשרות איתנה - גידור שווי הוגן.
- 2) גידור סיכון ספציפי המיוחס לנכס או התחייבות שהוכרו או לעסקה חוזיה שצפויה ברמה גבוהה - גידור תזרים מזומנים.
- 3) גידור השקעה נטו בפעילות חוץ.

הרשות מייצגת מכשירים נגזרים מסוימים לגידור תזרים מזומנים.

הרשות מתעדת במועד יצירת הגידור את הקשר בין מכשירים מגדרים לבין פריטים מגודרים, וכן את מטרות ניהול הסיכונים והאסטרטגיה ביחס לביצוע עסקאות הגידור. כמו כן, הרשות מתעדת את הערכותיה, הן במועד יצירת הגידור והן על בסיס מתמשך, בדבר היותם של המכשירים הנגזרים, המשמשים בעסקאות גידור, בעלי אפקטיביות גבוהה בחשגת שינויים מקוזים בשווי החוון או בתזרימי המזומנים של פריטים מגודרים.

חלק האפקטיבי של שינויים בשווי ההוגן של מכשירים נגזרים, המיועדים וכשירים לשמש כגידור תזרים מזומנים, מוכר ברזח כולל אחר. הרווח או ההפסד הקשור לחלק הלא אפקטיבי מוכר באופן מיידי בדוח הכנסות והוצאות.

רווחים או הפסדים שנוקפו לרווח כולל אחר נזקפים לדוח הכנסות והוצאות במהלך התקופה בה תזרימי המזומנים החזויים הנגודרים משפיעים על הכנסות והוצאות.

חשבונאות גידור תזרימי מזומנים מופסקת כאשר מכשיר מגדר פוקע נמכר או מומש, או כאשר יחסי הגידור אינם עומדים עוד בתנאי הטף לגידור. הסכומים שנוקפו לרווח כולל אחר, מסווגים לדוח הכנסות והוצאות באותה תקופה שבמהלכה תזרימי המזומנים החזויים שגודרו משפיעים על דוח הכנסות והוצאות, כלומר כאשר העסקה החוזיה מתרחשת.

רשות שדות התעופה בישראל

באורים לדוחות הכספיים

באור 3 - עיקרי המדיניות החשבונאית (תמשך)

יג. רכוש קבוע

רכוש קבוע הוא פריט מוחשי, אשר מוחזק לצורך מתן שירותים, או להשכרה לאחרים ואשר חזוי כי ישתמשו בו במשך יותר מתקופה אחת.

פריטי הרכוש הקבוע מוצגים בדוח על המצב הכספי לפי העלות בתוספת עלויות רכישה ישירות, בניכוי הפסדים מירידת ערך שנצברו, בניכוי פחת שנצבר ואינם כוללים הוצאות לצורך תחזוקה שוטפת.

העלות כוללת חלקי חילוף וציוד עזר שניתן להשתמש בהם רק בהקשר למכונות ולציוד. עלויות מימון המתייחסות למימון רכישה או הקמה של רכוש קבוע עד להפעלה נכללות בעלות הרכוש. שיפורים ושכלולים נזקפים לעלות.

חלקי חילוף וציוד עזר שאינם מקיימים את הקריטריונים של רכוש קבוע מוצגים כמלאי ונזקפים לדוח הכנסות והוצאות עם צריכתם.

ערך השייר ואורך החיים השימושיים של כל נכס נבחנים לפחות בכל סוף שנה והשינויים מטופלים כשינוי אומדן חשבונאי באופן של מכאן-ולחבא. לגבי בחינת ירידת ערך של רכוש קבוע, ראה סעיף טו' להלן.

הפחתת הרכוש הקבוע מבוצעת בנפרד לגבי כל מרכיב של פריט רכוש קבוע בר-פחות בעל עלות משמעותית ביחס לסך העלות של הפריט. ההפחתה מבוצעת באופן שיטתי לפי שיטת חקו הישר על פני אורך החיים השימושיים הצפוי של מרכיבי הפריט מהמועד בו הנכס מוכן לשימוש המיועד תוך תבאה בחשבון של ערך שייר צפוי בתום החיים השימושיים.

שיעורי הפחת השנתיים בהם נעשה שימוש בחישוב הפחת הינם כדלקמן:

<u>%</u>	
2.5	מבנים
4–5 (בעיקר)	מסלולים וגשרים
12.5	ציוד
33	מושבבים ותוכנות

רווח או הפסד הנוצר כתוצאה ממכירה או הוצאה משימוש של פריט רכוש קבוע נקבע לפי ההפרש שבין התקבולים ממכירתו לבין ערכו הפנקסני במועד המכירה או ההוצאה משימוש, ונזקף להכנסות והוצאות.

רשות שדות התעופה בישראל

באורים לדוחות הכספיים

באור 3 - עיקרי המדיניות החשבונאית (המשך)

[REDACTED]

טו. ירידת ערך נכסים לא פיננסיים

הרשות בוחנת את הצורך בירידת ערך נכסים לא פיננסיים (כגון: רכוש קבוע ורכוש אחר) כאשר ישנם סימנים כתוצאה מאירועים או שינויים בנסיבות המצביעים על כך שהיתרה בדוחות הכספיים אינה בת-השבה. במקרים בהם היתרה בדוחות הכספיים של הנכסים חלא פיננסיים עולה על סכום בר-ההשבה שלהם, מופחתים הנכסים לסכום בר-ההשבה שלהם. סכום בר-ההשבה הינו הגבוה מבין שווי הוגן בניכוי עלויות למכירה ושווי שימוש. בהערכת שווי השימוש מהוונים תזרימי המזומנים הצפויים לפי שיעור ניכיון לפני מס המשקף את הסיכונים הספציפיים לכל נכס. בגין נכס שאינו מייצר תזרימי מזומנים עצמאיים נקבע סכום בר-השבה עבור היחידה מניבת המזומנים שאליה שייך הנכס.

הפסד מירידת ערך של נכס מבוטל רק כאשר חלו שינויים באומדנים ששימשו בקביעת הסכום בר-ההשבה של הנכס מתמועד בו הוכר לאחרונה ההפסד מירידת הערך. ביטול ההפסד כאמור מוגבל לנמוך מבין סכום ירידת ערך של הנכס שהוכר בעבר (בניכוי פחת או הפחתה) או סכום בר-ההשבה של הנכס. לגבי נכס המוצג לפי העלות, הפסד כאמור נזקף לדוח הכנסות והוצאות.

טז. דגני חכירה לרשות מקרקעי ישראל

הסדרי חכירה מסווגים כחכירה מימונית כאשר תנאי החוזה מעבירים את כל הסיכונים וההטבות המשמעותיים הנגזרים מהבעלות לחוכר. יתר החכירות מסווגות כחכירות תפעוליות. חכירות הקרקעות על ידי הרשות מרשות מקרקעי ישראל מסווגות כחכירה תפעולית. הוצאות דמי השכירות בגין חכירה תפעולית מוכרות על פני תקופת החכירה, בשיעור קבוע מהכנסות הרשות כאמור בבאור 15 ב'.

רשות שדות התעופה בישראל

באורים לדוחות הכספיים

באור 3 - עיקרי המדיניות החשבונאית (המשך)

יז. התחייבות בשל הטבות לעובדים

ברשות קיימים מספר סוגי הטבות לעובדים כדלקמן (ראה גם באור 20):

1. הטבות עובד לטווח קצר

הטבות לעובדים לטווח קצר, הן הטבות אשר תזויות להיות מסולקות במלואן בתקופה שאינה עולה על 12 חודשים מתום התקופה בה סופק השירות המזכה בהטבה. הטבות לעובדים לטווח קצר כוללות את התחייבות ה'רשות בגין משכורות, הפרשות סוציאליות, חיעדרויות לזמן קצר בגין ימי חופשה ומחלה. הטבות אלו נזקפות לדוח הכנסות והוצאות. ההטבות נמדדות על בסיס לא מהוון אותו הזויה הרשות לשלם.

2. הטבות לאחר סיום העסקה

ברשות קיימות מספר תוכניות הטבה לאחר העסקה הכוללות: פנסיה תקציבית, התחייבות לפיצויי פיטורין ותשלום שי לחג לפנסיונרים. הטבות אלה לאחר סיום העסקה הינן בחלקן תוכניות להפקדה מוגדרת ובחלקן תוכניות להטבה מוגדרת. תוכנית להפקדה מוגדרת, הינה תוכנית הכוללת תשלומים שהרשות משלמת באופן קבוע מבלי שתהיה לה מחויבות משפטית או משתמעת לשלם תשלומים נוספים גם אם בקרן לא הצטברו סכומים מספיקים כדי לשלם את כל ההטבות לעובד. הפקדות לתוכנית להפקדה מוגדרת בגין פיצויים ו/או תגמולים מוכרת כהוצאה בעת התהוות המחויבות להפקדה לתוכנית במקביל לקבלת שירותי העבודה מהעובד ולא נדרשת הפרשה נוספת בדוחות הכספיים.

כמו כן מפעילה הרשות תוכנית להטבה מוגדרת - תשלום פנסיה תקציבית, פיצויי פיטורין ותשלום שי לחג לפנסיונרים.

הוצאות בגין תכניות להטבה מוגדרת נזקפות לדוח הכנסות והוצאות בהתאם לשיטת יחידת הזכאות החוזית תוך שימוש בהערכות אקטואריות המתבצעות בתום כל תקופת הדיווח. החישוב האקטוארי מביא בחשבון מספר משתנים כגון: עלויות שכר עתידיות ושיעור עזיבת עובדים. הערך הנוכחי של מחויבות הרשות בגין תוכנית להטבה מוגדרת נקבע באמצעות היוון תזרים המזומנים הצפוי, תוך שימוש בשיעורי היוון המבוססים על תשואה לפדיון של אגרות חוב קונצרניות באיכות גבוהה לתקופה המתאימה למחיימ של ההתחייבות.

נכסי תוכנית הם נכסים המוחזקים על ידי קרן נפרדת מהרשות, אינם זמינים לנושי הרשות ולא ניתן לשלם לרשות.

התחייבות הרשות בגין תוכנית הטבה מוגדרת המוצגת בדוח על המצב הכספי כוללת את הערך הנוכחי של המחויבות בגין ההטבה המוגדרת בניכוי השווי ההוגן של נכסי תוכנית.

בתאריך 17 למרץ, 2013 נחתם הסדר נאמנות בין הרשות לבין הסתדרות העובדים וועדי העובדים לפיו העבירה הרשות את הכספים המיועדים לפנסיה תקציבית לנאמנות וזאת עד להקמת קופה מרכזית לקצבה, נכסי הנאמנות עונים על התנאים להגדרתם כנכסי תוכנית.

עד למועד העברת הכספים לנאמנות רק הקופות המרכזיות לפיצויים ענו על התנאים הנדרשים להגדרת נכסי תוכנית.

רשות שדות התעופה בישראל

באורים לדוחות הכספיים

באור 3 - עיקרי המדיניות החשבונאית (המשך)

יז. התחייבות בשל הטבות לעובדים (המשך)

מדידות מחדש כוללות רווחים והפסדים אקטואריים וכן את התשואה על נכסי תוכנית בניכוי מרכיב הריבית. מדידות מחדש נזקפות לרווח כולל אחר בתקופת התהוותם.

3. הטבות אחרות לעובדים לטווח ארוך

הטבות עובדים אחרות לטווח ארוך, הן הטבות עובדים שאינן הטבות לטווח קצר, אינן הטבות לאחור העסקה ואינן הטבות בגין פיטורין.

הטבות עובדים אחרות ברשות כוללות את ההתחייבויות בגין תשלום ימי חופשה ומחלה לעובדים. המחויבות נטו של הרשות בגין הטבות עובד אחרות לטווח ארוך, הינה בגין סכום ההטבה העתידית המגיעה לעובדים בגין שירותים שהוענקו בתקופה השוטפת ובתקופות קודמות, תוך התחשבות בשיעור עליית שכר צפויה. סכום הטבות אלו מהווה לערכו הנוכחי ומנוכה ממנו השווי ההוגן של נכסים המתייחסים למחויבות זו, במידה שקיימים. שיעורי החיוון מבוססים על תשואה לפדיון של אגרות חוב קונצרניות באיכות גבוהה לתקופה המתאימה למחיימת של ההתחייבות. החישוב נעשה לפי שיטת יחידת הזכאות החזויה תוך שימוש בהערכות אקטואריות המתבצעות בתום כל תקופת דיווח. רווחים והפסדים אקטואריים נזקפים במלואם לדוח הכנסות והוצאות בתקופה בה הם התחוו.

4. הטבות בגין פיטורין

הטבות בגין פיטורין נזקפות כהוצאה כאשר הרשות התחייבה, ללא אפשרות ממשית לביטול, לפיטורי עובדים לפני הגיעם לגיל הפרישה המקובל על פי תוכנית פורמלית מפורטת. הטבות הניתנות לעובדים בפרישה מרצון נזקפות כאשר הרשות הציעה לעובדים תוכנית המעודדת פרישה מרצון, צפוי שההצעה תתקבל וניתן לאמוד באופן מהימן את מספר הנענים להצעה.

יח. שעור היוון המחויבות האקטוארית

בחודש נובמבר 2014 פרסמה רשות ניירות ערך עמדת סגל חשבונאית בז'בו' קיומו של שוק עמוק באגרות חוב קונצרניות באיכות גבוהה בישראל. עמדת הסגל מבוססת על חוות דעת כלכלית. להלן עיקרי עמדת הסגל:

1. בישראל כותקיים שוק עמוק באגרות חוב קונצרניות צמודות באיכות גבוהה שהמטבע שלהן הינו שקל.

2. אופן חייוסם הראוי למעבר משימוש בשיעור תשואה על אגרות חוב ממשלתיות לשיעור תשואה על אגרות חוב קונצרניות באיכות גבוהה הינו בדרך של מכאן ולהבא, קרי כשינוי אומדן.

בהתאם לעמדת הסגל, הישבה הרשות את ההתחייבות האקטוארית תוך שימוש בשיעורי היוון המבוססים על התשואה לפדיון של אגרות חוב קונצרניות באיכות גבוהה לתקופה המתאימה למחיימת של ההתחייבות.

רשות שדות התעופה בישראל

באורים לדוחות הכספיים

באור 3 - עיקרי המדיניות החשבונאית (המשך)

יט. הכרה בהכנסה

הכנסות מוכרות בזרח הכנסות והוצאות כאשר הן ניתנות למדידה באופן מהימן, צפוי שההטבות הכלכליות הקשורות לעסקה יזרמו לרשות, שלב ההשלמה של העסקה בתום תקופת הדיווח ניתן למדידה באופן מהימן וכן העלויות שהתהוו או שיתהוו בגין העסקה ניתנות למדידה באופן מהימן. ההכנסות נמדדות על פי שוויה החוץ של התמורה שהרשות זכאית לקבל במהלך העסקים הרגיל בגין מתן שירותים בניכוי הנחות מסחריות.

לחלן הקריטריונים הספציפיים בדבר הכרה בהכנסה לגבי סוגי ההכנסות הבאים:

הכנסות ממתן שירותים (לרבות אגרות)

הכנסות ממתן שירותים מוכרות בהתאם לשלב ההשלמה של מתן השירות לתאריך הדוח. על-פי שיטה זו, ההכנסות מוכרות בתקופות הדיווח שבזן סופקו השירותים. הכנסות מאגרות למטוסי ונוסעים נזקפות לדוח הכנסות והוצאות עם התחוותן.

הכנסות מדמי שכירות

הכנסות מדמי שכירות מוכרות לפי שיטת הקו הישר על פני תקופת השכירות. הכנסות משכירות בהן קיימת עלייה קבועה בדמי השכירות לאורך תקופת החוזה, מוכרות כהכנסה בתאם לשיטת הקו הישר על פני תקופת השכירות.

כ. הכנסות והוצאות מיגון

הכנסות מיגון כוללות הכנסות ריבית בגין סכומים שהושקעו, הכנסות דיבידנדים, שינויים בשווי החוץ של נכסים פיננסיים המוצגים בשווי הוגן דרך רווח והפסד ורווחים מהפרישי שער. הכנסות ריבית מוכרות עם צבירתן, באמצעות שיטת הריבית האפקטיבית. הכנסות מדיבידנדים מוכרות במועד בו נוצרה לרשות הזכות לקבלת הדיבידנד. באם מונקבל הדיבידנד בגין מניות סחירות, מכירה הרשות בהכנסות מדיבידנד ביום הקובע (יום האקס).

שינויים בשווי החוץ של נכסים פיננסיים המוצגים בשווי הוגן דרך רווח והפסד כוללים גם הכנסות מדיבידנדים וריביות.

הוצאות מיגון כוללות הוצאות ריבית על הלוואות שנתקבלו, שינויים בגין ערך הזמן בגין הפרשות ובגין הטבות עובד לאחר סיום העסקה, שינויים בשווי החוץ של נכסים פיננסיים המוצגים בשווי הוגן דרך רווח והפסד. עלויות אשראי, שאינן מהוונות על נכסים כשירים, נזקפות לדוח הכנסות והוצאות לפי שיטת הריבית האפקטיבית.

רווחים והפסדים מהפרישי שער מדווחים בנטו.

רשות שדות התעופה בישראל

באורים לדוחות הכספיים

באור 3 - עיקרי המדיניות החשבונאית (המשך)

כא. מסים על ההכנסה

מסים על ההכנסה בדוח הכנסות והוצאות כוללים מסים שוטפים ומסים נדחים. תוצאות המס בגין מסים שוטפים או נדחים נוקפות לדוח הכנסות והוצאות, למעט אם הן מתייחסות לפריטים תנוקפים להון (או לרווח כולל אחר). במקרים אלה השפעת המס אף היא נוקפת לסעיף המתייחס בחון (או ברווח כולל אחר).

1. מסים שוטפים

חבות בגין מסים שוטפים נקבעת תוך שימוש בשיעורי המס וחוקי המס שחוקקו או אשר חקיקתם הושלמה למעשה, עד לתאריך הדיווח. וכן התאמות נדרשות בקשר לחבות המס לתשלום בגין שנים קודמות.

2. מסים נדחים

מסים נדחים מחושבים בגין הפרשים זמניים בין הסכומים הנכללים בדוחות הכספיים לבין הסכומים המובאים בחשבון לצורכי מס. מסים נדחים המיוחסים לפריטים הנזקפים להון, נזקפים אף הם לסעיף המתייחס בחון.

יתרות המסים הנדחים מתושבות לפי שיעור המס הצפוי לחול כאשר מסים אלה ייזקפו לדוח הכנסות והוצאות או להון, בהתבסס על חוקי המס שחוקקו או אשר חקיקתם הושלמה למעשה עד לתאריך הדיווח. סכום המסים הנדחים בדוח הכנסות והוצאות מבטא את השינויים ביתרות הנייל בתקופת הדיווח, למעט בגין שינויים המיוחסים לפריטים הנזקפים להון. בכל תאריך מאזן נכסי מסים נדחים נבחנים ובמידה שלא צפוי ניצולם הם מופחתים. במקביל, הפרשים זמניים (כגון הפסדים מועברים לצורכי מס) בגינם לא הוכרו נכסי מסים נדחים נבחנים ובמידה שניצולם צפוי מוכר נכס מס נדחה מתאים. כל הפחתה והכרה כאמור נוקפות לסעיף מסים על ההכנסה.

כל נכסי מסים נדחים והתחייבויות מסים נדחים מוצגים במאזן כנכסים לא שוטפים והתחייבויות לא שוטפות, בהתאמה. מסים נדחים מקוזזים במאזן אם קיימת זכות חוקית בת אכיפה המאפשרת קיזוז נכס מס שוטף כנגד התחייבות מס שוטפת והמסים הנדחים מתייחסים לאותה ישות החייבת במס ולאותה רשות מס.

כב. הפרשות

הפרשה בהתאם ל- IAS 37 מוכרת כאשר לרשות קיימת בהווה מחויבות משפטית או משתמעת כתוצאה מאירוע שהתרחש בעבר, בגינה צפוי (יותר סביר מאשר לא) שיידרש שימוש במשאבים כלכליים הניתנים לאומדן באופן מהימן על מנת לסלק את המחויבות. הסכום המוכר כהפרשה משקף את האומדן הטוב ביותר של ההנהלה לגבי הסכום שיידרש ליישוב המחויבות בהווה במועד הדיווח הכספי תוך הבאה בחשבון של הסיכונים ואי הוודאויות הכרוכים

רשות שדות התעופה בישראל

באורים לדוחות הכספיים

באור 3 - עיקרי המדיניות החשבונאית (המשך)

כב. הפרשות (המשך)

במחויבות. כאשר ההפרשה נמדדת תוך שימוש בתזרימי מזומנים חזויים לצורך יישוב המחויבות, הערך הפנקסני של ההפרשה הוא הערך הנוכחי של תזרימי המזומנים החזויים. שינויים בגין ערך הזמן יזקפו לדוח הכנסות והוצאות. כאשר כל הסכום או חלקו הדרוש ליישוב המחויבות בהווה צפוי להיות מושב על ידי צד שלישי, מכירה הרשות בכס, בגין החשבה, עדי לגובה ההפרשה שהוכרה, רק כאשר וודאי למעשה (virtually certain) שהשיפוי יתקבל וכן ניתן לאומדו באופן מהימן.

כג. היטלים

היטלים המוטלים על הרשות על ידי מוסדות ממשלה באמצעות חקיקת, מטופלים בהתאם לפרשנות IFRIC-2, לפיה ההתחייבות לתשלום היטל תוכר רק בעת קרות הארוע היוצר את המחויבות לתשלום.

כד. תקנים חדשים שיושמו לראשונה על ידי הרשות

בחודש יוני 2011 פרסם ה-IASB את IAS 19 (מתוקן) שנדרש ליישמו החל מ-1 בינואר, 2013. עיקרי התיקונים שנכללו בתקן והינם רלוונטיים לרשות הם:

- רווחים והפסדים אקטואריים יוכרו ברווח כולל אחר במועד התהוותם ולא יוכרו בדוח הכנסות והוצאות.
- התשואה בפועל על נכסי התוכנית (למעט מרכיב הריבית) תוכר ברווח כולל אחר, מבלי להביא בחשבון תשואה חזויה על נכסי התוכנית. מרכיב הריבית בגין נכסי התוכנית יחושב על בסיס שיעור החיוון שמשמש להיוון המחויבות להטבה מוגדרת ויוכר בדוח הכנסות והוצאות.

החל מיום 1 בינואר, 2013 הרשות שינתה את המדיניות החשבונאית ויישמה לראשונה את IAS 19 המתוקן. השינויים נעשו בדרך של יישום למפרע, ולפיכך מוצג מחדש מידע כספי של התקופות הקודמות.

לחץ השפעת השינוי במדיניות החשבונאית כתוצאה מהיישום לראשונה של IAS 19 המתוקן על הדוחות הכספיים של הרשות:

רשות שדות התעופה בישראל

באורים לדוחות הכספיים

באור 3 - עיקרי המדיניות החשבונאית (המשך)

כד. תקנים חדשים שיושמו לראשונה על ידי הרשות (המשך)

1. לשנת השתיימה ביום
31 בדצמבר, 2012:

כמוצג בדוחות	השפעת IAS 19	כפי שדווח	
כספיים אלו	המתוקן	בעבר	
מיליוני ש"ח			
---	(334)	334	הפסד אקטוארי שהוכר בדוח הכנסות והוצאות
577	334	243	עודף מפעולות רגילות לתקופה
334	334	---	מדידות מחדש שהוכרו ברווח כולל אחר

2. בתאריך 17 למרץ, 2013 חונמה הרשות עם ההסתדרות ונציגי העובדים על כתב נאמנות. בהתאם לאמור בכתב הנאמנות הוציאה הרשות את הכספים המיועדים לפנסייה תקציבית לנאמנות. בהתאם לחוות דעת משפטיות שהתקבלו, הכספים שבנאמנות עומדים בהגדרת "נכסי תוכנית" כפי שהוגדרו בתקן בינלאומי מספר 19, לפיכך הציגה הרשות את הכספים בקיזוז מההתחייבות.

כה. גילוי לתקני IFRS חדשים בתקופה שלפני יישומם

1. IFRS 15 – הכרה בחכנסה מחוזים עם לקוחות

IFRS 15 (להלן - התקן) פורסם על ידי ה-IASB במאי, 2014. התקן מחליף את IAS 18 הכנסות, IAS 11 חוזי הקמה ואת IFRIC 13 תכניות נאמנות לקוחות, IFRIC 15 הסכמים לחקמת מבנים, IFRIC 18 העברות של נכסים מלקוחות ו-SIC31 הכנסות - עסקאות חליפין הכוללות שירותי פרסום.

התקן מציג מודל בן חמישה שלבים שיחול על הכנסות הנובעות מחוזים עם לקוחות:

שלב 1 - זיהוי החוזה עם הלקוח, לרבות התייחסות לקיבוץ חוזים וטיפול בשינויים (modifications) בחוזים.

שלב 2 - זיהוי מספר מחויבויות ביצוע נפרדות (distinct) בחוזה.

שלב 3 - קביעת מחיר העסקה, לרבות התייחסות לתמורה משתנה, וריבוי מימון משמעותי, תמורות שאינן במזומן ותמורה שתשולם ללקוח.

שלב 4 - הקצאת מחיר העסקה לכל מחויבות ביצוע נפרדת על בסיס מחיר המכירה היחסי הנפרד תוך שימוש במחירים נצפים אם הם זמינים, או באומדנים והערכות.

רשות שדות התעופה בישראל

באורים לדוחות הכספיים

באור 3 - עיקרי המדיניות החשבונאית (המשך)

כה. גילוי לתקני IFRS חדשים בתקופת שלפני יישומם (המשך)

שלב 5 - הכרה בהכנסה בעת עמידה במחויבות ביצוע, תוך הבחנת בין קיום מחויבות במועד מסוים לבין קיום מחויבות לאורך זמן.

התקן ייושם למפרע תחל מהדוחות הכספיים לתקופות שנתיות המתחילות ביום 1 בינואר, 2017 או לאחריו. אימוץ מוקדם אפשרי. התקן מאפשר לבחור ביישום למפרע חלקי עם הקלות מסוימות, שלפניו התקן ייושם על חוזים קיימים החל מתקופת היישום לראשונה ואילך, ולא תידרש תצגה מחדש של מספרי החשואה כל עוד נכללים גילויים השוואתיים שנקבעו בתקן.

הרשות בוחנת את החשפעה האפשרית של התקן, אך אין ביכולתה, בשלב זה, לאמוד את השפעתו, אם בכלל, על הדוחות הכספיים.

2. IFRS 9 מכשירים פיננסיים

בחודש יולי 2014 ה-IASB פירסם את הנוסח המלא והסופי של IFRS 9 - מכשירים פיננסיים, המחליף את IAS 39 - מכשירים פיננסיים: הכרה ומוזיחה. IFRS 9 (להלן - התקן) מתמקד בעיקר בסיווג ובמדידה של נכסים פיננסיים (הוא חל על כל הנכסים הפיננסיים שבתחולת IAS 39). התקן קובע כי בעת ההכרה לראשונה כל הנכסים הפיננסיים יימדדו בשווי הוגן. בתקופות עוקבות יש למדוד מכשירי חוב בעלות מופחתת רק אם מתקיימים שני התנאים המצטברים הבאים:

- הנכס מוחזק במסגרת מודל עסקי שמטרתו היא להחזיק בנכסים על מנת לגבות את תזרימי המזומנים החוזיים הנובעים מהם.
- על פי התנאים החוזיים של הנכס הפיננסי, הרשות זכאית, במועדים מסוימים, לקבל תזרימי מזומנים המהווים אך ורק ורשלומי קרן ותשלומי ריבית על יתרת קרן.

המדידה העוקבת של כל יתר מכשירי החוב והנכסים הפיננסיים האחרים תהיה על פי שווי הוגן. התקן קובע הבחנה בין מכשירי חוב אשר ימדדו בשווי הוגן דרך רווח או הפסד ומכשירי חוב שימדדו בשווי הוגן דרך רווח כולל אחר.

נכסים פיננסיים שהינם מכשירים הוניים יימדדו בתקופות עוקבות בשווי הוגן, וההפרשים ייזקפו לרווח והפסד או לרווח (הפסד) כולל אחר, על פי בחירת החברה לגבי כל מכשיר ומכשיר. אם מדובר במכשירים הוניים המוחזקים למטרות מסחר, חובה למדוד אותם בשווי הוגן דרך רווח או הפסד.

רשות שדות התעופה בישראל

באורים לדוחות הכספיים

באור 3 - עיקרי המדיניות החשבונאית (המשך)

כה. גילוי לתקני IFRS חדשים בתקופה שלפני יישומם (המשך)

לעניין גריעה ובגושא התחייבויות פיננסיות קובע התקן את אותן תוראות שנדרשות לפי תוראות IAS 39 לגבי גריעה ולגבי התחייבויות פיננסיות שלא נבחרה לגביהן חלופת השווי החוגן. לפי התקן, סכום השינוי בשווי החוגן של ההתחייבות - שמיוחס לשינויים בסיכון האשראי - ייזקף לרווח כולל אחר. כל יתר השינויים בשווי החוגן ייזקפו לרווח או הפסד.

התקן כולל דרישות חדשות בנוגע לחשבונאות גידור.

התקן ייושם החל מתקופות השנתיות המתחילות ביום 1 בינואר, 2018. אימוץ מוקדם אפשרי. הרשות בוחנת את החשפעה האפשרית של התקן, אך אין ביכולתה, בשלב זה, לאמוד את השפעתו, אם בכלל, על הדוחות הכספיים.

3. תיקון ל- IAS 19 בדבר הטיפול בהפקדות תקשורות לשירות

ה- IASB פרסם תיקון לדרישות הקיימות ב- IAS 19 בדבר הפקדות המבוצעות על ידי עובדים או צדדים שלישיים הקשורות לשירות.

לפי התיקון, אם אין קשר בין סכום ההפקדות לבין מספר שנות השירות (כגון מקרים שבהם ההפקדות מחושבות כאחוז קבוע משכר העובד, ההפקדות הן בסכום קבוע לאורך תקופת

השירות או ההפקדות נקבעות לפי גיל העובד), ניתן להכיר בהפקדות אלו כקיסון מעלות השירות, בתקופה שבה ניתן השירות הקשור, במקום לייחסן לתקופות השירות.

כאשר ההפקדות תלויות במספר השנים בהן ניתן השירות, יש להקצות את אותן הפקדות לתקופות השירות תוך שימוש באותה שיטת ייחוס הנדרשת על פי IAS 19.70 בדבר ייחוס הטבה לתקופות שירות.

התיקונים ל- IAS 19 ייושמו למפרע החל מהדוחות הכספיים לתקופות שנתיות המתחילות ביום 1 ביולי, 2014 או לאחרייו. אימוץ מוקדם אפשרי.

הרשות בוחנת את החשפעה האפשרית של התיקונים ל- IAS 19 על דוחותיה הכספיים, אך אין ביכולתה, בשלב זה, לאמוד את השפעתם, אם בכלל, על הדוחות הכספיים.

רשות שדות התעופה בישראל

באורים לדוחות הכספיים

באור 3 - עיקרי המדיניות החשבונאית (המשך)

כ. יתרות צמודות מודד ובמטבע חוץ

נכסים והתחייבויות במטבע חוץ או צמודות לו נכללו לפי שערי החליפין היציגים לתאריך הכאון. נכסים והתחייבויות הצמודים למודד המחירים לצרכן נכללו בדוחות הכספיים על בסיס המודד המתאים לגבי כל נכס או התחייבות צמודים. לחלו נתונים על שערי החליפין של הדולר של ארה"ב ושל מודד המחירים לצרכן:

<u>מדידת המחירים לצרכן</u>	<u>שער החליפין היציג של הדולר של ארה"ב</u>	<u>מודד המחירים לצרכן</u>	<u>מדידת המחירים לצרכן</u>	<u>ליום</u>
<u>האמריקאי (C.P.I)</u>	<u>ארה"ב</u>	<u>"ידוע" *</u>	<u>"בגין" *</u>	
236.15	3.889	223.36	223.36	31 בדצמבר 2014
233.07	3.471	223.58	223.8	31 בדצמבר 2013
230.22	3.733	219.39	219.80	31 בדצמבר 2012
226.23	3.821	216.27	216.27	31 בדצמבר 2011
<u>שיעורי שינוי בתקופת הדוח לשנה</u>				
<u>%</u>	<u>%</u>	<u>%</u>	<u>%</u>	<u>שהסתיימה ביום:</u>
1.32	12.04	(0.10)	(0.20)	31 בדצמבר 2014
1.24	(7.02)	1.91	1.82	31 בדצמבר 2013
1.76	(2.30)	1.44	1.63	31 בדצמבר 2012
3.40	7.66	2.55	2.17	31 בדצמבר 2011

* בסיס המודד - ממוצע 1993 = 100

רשות שדות התעופה בישראל

באורים לדוחות הכספיים

באור 4 - שימוש באומדנים, הנחות ושיקולים בעריכת הדוחות הכספיים

בעריכת הדוחות הכספיים בהתאם ל-IFRS, נדרשת הנחלת הרשות, להשתמש בשיקול דעת בנוגע להערכות, אומדנים והנחות אשר משפיעים על יישום המדיניות ועל הסכומים של נכסים והתחייבויות, הכנסות והוצאות. יובהר שהתוצאות בפועל עלולות להיות שונות מאומדנים אלה. בעת גיבושם של אומדנים חשבונאיים המשמשים בהכנת הדוחות הכספיים של הרשות, נדרשה הרשות להניח הנחות באשר לנסיבות ואירועים הכרוכים באי וודאות משמעותית. בשיקול דעתה בקביעת האומדנים, מתבססת הרשות על ניסיון העבר, עובדות שונות, גורמים חיצוניים ועל הנחות סבירות בהתאם לנסיבות המתאימות לכל אומדן. האומדנים וההנחות שבבסיסם, נבחנים באופן שוטף על ידי הנהלת הרשות. שינויים באומדנים חשבונאיים מוכרים בתקופה שבה תוקנו האומדנים ובכל תקופה עתידית מושפעת.

אומדנים קריטיים:

להלן מידע בדבר אומדנים קריטיים, שנערכו תוך יישום המדיניות החשבונאית והם בעלי השפעה מהותית על הדוחות הכספיים:

1. הפרשות והתחייבויות תלויות: בהערכות סיכויי התביעות המשפטיות שהוגשו כנגד הרשות, הסתמכה הרשות על חוות דעת יועציה המשפטיים והמקצועיים אשר מתבססים על מיטב שיפוטם המקצועי בהתחשב בשלב בו מצויים ההליכים וכן על הניסיון המשפטי שנצבר בנושאים השונים. מאחר שתוצאות התביעות תיקבענה בבתי המשפט, עלולות תוצאות אלה להיות שונות מהערכות אלה (ראה באור 21).
2. הטבות עובדים: הערך הנוכחי של התחייבויות הרשות לתשלום פנסיה תקציבית, ימי מחלה, שי לחג ופיצויי פיטורין מתבסס על מספר רב של נתונים, אשר נקבעים על בסיס הערכה אקטוארית, תוך שימוש במספר רב של הנחות לרבות שיעורי היוון. שינויים בהנחות האקטואריות עשויים להשפיע על ערך הפנקסני של התחייבות הרשות לתשלומי הפנסיה והפיצויים. הרשות אומדת את שיעורי ההיוון אחת לשנה תוך שימוש בשיעורי היוון המבוססים על תשואת לפדיון של אגרות חוב קונצרניות באיכות גבוהה לתקופה המתאימה למחיימי של התחייבות. הנחות מפתח אחרות נקבעות בהתבסס על התנאים השוררים בשוק ועל בסיס הניסיון שנצבר ברשות. לפרטים נוספים אודות ההנחות בהן עשתה הרשות שימוש (ראה באור 20).
3. רכוש קבוע ורכוש אחר: הערך בספרים של הרכוש הקבוע נטו ושל הרכוש האחר נטו מבוסס על אומדנים בדבר אורך החיים השימושיים של הנכסים, שיטות הפחת וערך השייר שלהם.
4. הפרשה לחובות מסופקים: ההפרשה לחובות מסופקים מתושבת באופן ספציפי, בהתבסס על ניסיון העבר של הרשות ועל איכות האשראי של החייבים, בגין חובות שלדעת הנהלת הרשות גבייתם מוטלת בספק (ראה באור 9).
5. שווי הוגן של מכשירים פיננסיים.

רשות שדות התעופה בישראל
באורים לדוחות הכספיים

באור 5 - מזומנים ושווי מזומנים

החרכה:

ליום 31 בדצמבר		שיעור ריבית %	
2013	2014	2013	2014
מיליוני ש"ח			
359	310	0-2.35	0-0.28
50	268	---	0-0.34
2	1	---	---
<u>411</u>	<u>579</u>		

לא צמודים
במטבע חוץ (דולר ארוזי"ב)
במטבע חוץ (אירו)

באור 6 - השקעות מיועדות

א. חחרכה:

ליום 31 בדצמבר		שיעור ריבית %	
2013	2014	2013	2014
מיליוני ש"ח			
312	310	1.55-1.95	0.23-0.24
497	568	---	---
<u>809</u>	<u>878</u>		

לא צמודים
אגרות חוב ומלוות ממשלתיים (כשווי הוגן)

- ב. פקדונות אשר מועד פירעונם אינו עולה על שנה, ומיועדים לפירעון התחייבויות ולמימון פרויקטים.
ג. ראה גם באור 1 בדבר פיתוח שדות תעופה ופרויקטים.

באור 7 - השקעות לזמן קצר

החרכה:

ליום 31 בדצמבר	
2013	2014
מיליוני ש"ח	
<u>1,371</u>	<u>1,549</u>

אגרות חוב ומלווה ממשלתיים (כשווי חוגן)

רשות שדות התעופה בישראל
באורים לדוחות הכספיים

באור 8 - מכשירים מינסיים נגזרים

א. הרשות התקשרה עם תאגידיים בנקאיים בעסקאות אקדמה על שער חליפין של הדולר בגין גידור תורים מזומנים של ההכנסות התעופתיות הצפויות להתקיים ברמת סבירות גבוהה.

1. לחץ פירוט עסקאות אקדמה בגין גידור תורים מזומנים של הכנסות תעופתיות לשנת 2015 (ראו גם ב"ל להלן):

עסקה	1	2	3	4	סה"כ
נכס בטיס במיליוני דולר	30	60	110	80	280
מטבע	USD	USD	USD	USD	
שער ממוצע משוקלל ליום הפירעון	3.6080	3.6000	3.6125	3.6121	
יום פירעון	30/03/2015	30/06/2015	30/09/2015	30/12/2015	
שווי הוגן במיליוני ש"ח ליום 31 בדצמבר 2014	(8)	(17)	(29)	(21)	(75)

2. לחץ פירוט עסקאות אקדמה בגין גידור תורים מזומנים של הכנסות תעופתיות לשנת 2014:

עסקה	1	2	3	4	5	סה"כ
נכס בטיס במיליוני דולר	25	50	80	125	36	316
מטבע	USD	USD	USD	USD	USD	
שער ממוצע משוקלל ליום הפירעון	3.5705	3.5750	3.5845	3.5869	3.5830	
יום פירעון	31/03/2014	30/06/2014	29/09/2014	29/12/2014	27/01/2015	
שווי הוגן במיליוני ש"ח ליום 31 בדצמבר 2013	2	5	8	13	3	31

ב. ההרכב:

ליום 31 בדצמבר	
2013	2014
מיליוני ש"ח	
---	(75)
4	(4)
31	(11)
9	---
44	(90)

שווי הוגן עסקאות הגנה בגין גידור ונריס מזומנים של הכנסות 2015 עסקאות אקדמה הנמדדות בשווי הוגן דרך רוח והפסד שווי הוגן עסקאות הגנה בגין גידור ונריס מזומנים של הכנסות 2014 שווי הוגן עסקאות הגנה בגין גידור ונריס מזומנים של הכנסות 2013

רשות שדות התעופה בישראל
באורים לדוחות הכספיים

באור 9 - לקוחות

החרכה:

ליום 31 בדצמבר	
2013	2014
מיליוני ש"ח	
38	21
108	121
1	38
<u>147</u>	<u>180</u>
8	7
<u>12</u>	<u>15</u>

חובות פתוחים (1) (2)
 הכנסות לקבל
 הנחאות לגביח

(1) בניכוי הפרשה לחובות מסופקים

(2) כולל משרדי ממשלה

באור 10 - חייבים ויתלות חובה

החרכה:

ליום 31 בדצמבר	
2013	2014
מיליוני ש"ח	
---	60
12	12
---	1
<u>12</u>	<u>73</u>

מוסיוו
 הוצאות מראש
 עובדים

רשות שדות התעופה בישראל באורים לוחות הכספים

באר 01 - רכש קבוע, נסך

חוזר כב והחזנתו בשנת 2014 :

יתרה מופחתת	פחת נצבר				עלות				
	ליום 31 בדצמבר 2014	יתרה ליום 31 בדצמבר 2014	גרעות	הוספות	יתרה ליום 1 במנאר 2014	מיון	גרעות	הוספות	יתרה ליום 1 במנאר 2014
1,358	1,535	---	107	1,428	2,893	527	---	32	2,334
1,309	2,752	---	135	2,617	4,061	11	---	18	4,052
818	1,568	(1)	93	1,476	2,386	335	(1)	94	1,958
3,485	5,855	(1)	335	5,521	9,340	873	(1)	144	8,324
9	---	---	---	---	9	(327)	---	8	528
446	---	---	---	---	446	(11)	---	281	176
57	---	---	---	---	57	(335)	---	5	387
512	---	---	---	---	512	(873)	---	294	1,091
3,997	5,855	(1)	335	5,521	9,852	---	(1)	458	9,415

רכש קבוע בהקמה

מסלולים ונשרים

מבנים

ציוד

סח"י רכש קבוע בהקמה

סח"י רכש קבוע

חוזר כב והחזנתו בשנת 2013 :

יתרה מופחתת	פחת נצבר				עלות				
	ליום 31 בדצמבר 2013	יתרה ליום 31 בדצמבר 2013	גרעות	הוספות	יתרה ליום 1 במנאר 2013	מיון	גרעות	הוספות	יתרה ליום 1 במנאר 2013
906	1,428	---	82	1,346	2,334	---	---	2	2,332
1,415	2,617	(15)	81	2,551	4,032	---	(15)	27	4,020
482	1,476	(24)	107	1,393	1,958	---	(24)	59	1,923
2,803	5,521	(39)	270	5,290	8,324	---	(39)	88	8,275
528	---	---	---	---	528	---	---	153	395
176	---	---	---	---	176	---	---	118	58
387	---	---	---	---	387	---	---	54	333
1,091	---	---	---	---	1,091	---	---	305	786
3,894	5,521	(39)	270	5,290	9,415	---	(39)	393	9,061

רכש קבוע מופעל

מסלולים ונשרים

מבנים

ציוד

סח"י רכש קבוע מופעל

רכש קבוע בהקמה

מסלולים ונשרים

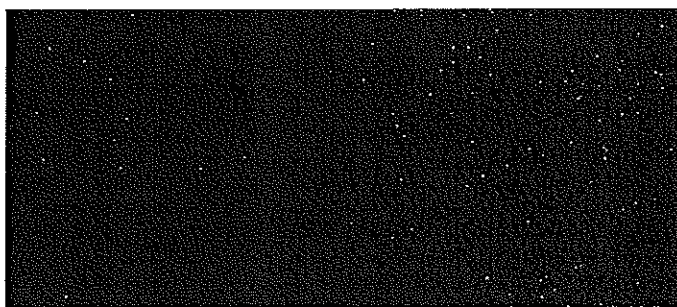
מבנים

ציוד

סח"י רכש קבוע בהקמה

סח"י רכש קבוע

רשות שדות התעופה בישראל
באורים לדוחות הכספיים



באור 13 - אשראי מתאיידים בנקאיים

תזכיר:

ליום 31 בדצמבר	
2013	2014
מיליוני ש"ח	
13	15

חלויית שוטפות של הלוואות לזמן ארוך
פרטים בדבר ריבית וחצמדת ראו באור 18.

באור 14 - התחייבויות לספקים ולנותני שרותים

תזכיר:

ליום 31 בדצמבר	
2013	2014
מיליוני ש"ח	
305	340
12	19
317	359

תשכונות פתוחים
המחאות לפרעון

רשות שדות התעופה בישראל
באורים לדוחות הכספיים

באור 15 - זכאים ויתדות זכות

א. חורכב:

ליזם 31 ב'צמבר	
2013	2014
מיליוני ש"ח	
152	162
116	117
60	65
44	45
13	---
213	191
7	7
605	587

רשות מקרקעי ישראל (ראח ב' להלן)
עובדים ומוסדות בגין שכר
חברשה לחופשה
זכאים אחרים
מוסדות
ממשלת ישראל בגין מסופי הגבול היבשתיים (ראח ג' להלן)
הכנסות מראש וחלויית שוטפות של הכנסות מראש

ב. רשות מקרקעי ישראל

1. דמי חכירה בגין שדות התעופה

הרשות משלמת דמי חכירה שנתיים, בגין השימוש במקרקעין, לרשות מקרקעי ישראל בשיעור קבוע מהכנסותיה (ראח באור 1).

8%	מפעילות מסחרית
6%	מאגרות ושרותים למטוסים
2%	מאגרות ושרותים לנוסעים

דמי החכירה בגין השימוש במקרקעין בשדות התעופה (למעט עובדה חשייך למשרד הבטחון) לשנה שנסתיימה ביום 31 בדצמבר 2014 הסתכמו לטוץ של 159 מיליוני ש"ח (בשנת 2013: 149 מיליוני ש"ח).



2. דמי חכירה בגין מסופי הגבול היבשתיים

הרשות משלמת דמי חכירה שנתיים בגין השימוש במקרקעין של מסופי הגבול. דמי החכירה משולמים בשיעור קבוע מהכנסות מסופי הגבול כדלקמן:

8%	מפעילות מסחרית
6%	מאגרות מסען
2%	מאגרות נוסעים

דמי החכירה בגין שימוש במקרקעין במסופי הגבול היבשתיים לשנה שנסתיימה ביום 31 בדצמבר 2014 מסתכמים לטוץ של כ- 3.1 מיליוני ש"ח (בשנת 2013: 3.7 מיליוני ש"ח), סכומים אלו נוקפו לחובות ממשלת ישראל בגין התפעול השוטף של מסופי הגבול (ראח באור 1 ובאור 15ג).

רשות שדות התעופה בישראל
באורים לזיכרון הכספיים

באור 15 - זכאים ויתרות זכות (המשך)

ג. תפעול שוטף של מסופי הגבול

התנועה:

לשנה שחסתיימה ביום 31 בדצמבר	
2013	2014
מיליוני ש"ח	
214	214
(181)	(202)
33	12
(40)	(34)
216	213
4	---
213	191

הכנסות השנה
בניכוי - הוצאות השנה
ערך (גרעון) ותפעולי
הוצאות פיתוח
יתרת חוב לתחילת השנה
הצמדה בעקבות סיכום דברים
יתרה לטוף השנה

באור 16 - ממשלת ישראל

א. וזתחייבויות שוטפות

החרכב:

ליום 31 בדצמבר	
2013	2014
מיליוני ש"ח	
19	19
7	8
1	---
27	27

תשלומים לממשלת ישראל על פי סעיף 40 א' לחוק הרשות
חליות שוטפות בגין הלואה לזמן ארוך
ריבית לשלם בגין הלואה לזמן ארוך

ב. התחייבות לזמן ארוך

התחייבות הינה בגין הלואה לזמן ארוך שניתנה על ידי ממשלת ישראל במסגרת הסדר העברת הנכסים מממשלת ישראל לרשות. ההלוואה צמודה למדד המחירים לצרכן, נושאת ריבית שנתית בשיעור של 3.85% ועומדת לפרעון (קרן וריבית) ב- 22 תשלומים שנתיים שווים (פרעון תשלום אחרון בשנת 2016).

ליום 31 בדצמבר	
2013	2014
מיליוני ש"ח	
23	16
(7)	(8)
16	8
	8
	8
	16

הלוואה לזמן ארוך
בניכוי - חליות שוטפות

זמני הפרעון הם כדלקמן:

בשנת 2015 - חליות שוטפות
בשנת 2016

רשות שדות התעופה בישראל
באורים לדוחות הכספיים

באור 17 - הפרשות

א. הרכב

[Redacted]

מיליוני ש"ח

[Redacted]

יתרה ליום 1 בינואר 2014
הפרשות שנוצרו במהלך התקופה
הפרשות שמוגשו במהלך התקופה
הפרשות שבוטלו במהלך התקופה
יתרה ליום 31 בדצמבר 2014

הצגה במאונ:

שוטף

בלתי שוטף

[Redacted]

[Redacted] ב.

[Redacted] ג.

[Redacted] ד.

[Redacted] ה.

רשות שדות התעופה בישראל
באורים לדוחות הכספיים

באור 18 - התחייבויות לתאגידים בנקאיים

א. תזריב:

ליום 31 בדצמבר		שיעור ריבית	
2013	2014		
מיליוני ש"ח			
287	307	6.904%	בנקים (1)
(13)	(15)		בניכוי - תלויות שוטפות
(9)	(8)		בניכוי הוצאות נדחות
<u>265</u>	<u>284</u>		

ב. זמני הפרעון הם כדלקמן:

15	בשנת 2015 - תלויות שוטפות
16	בשנת 2016
17	בשנת 2017
19	בשנת 2018
20	בשנת 2019
220	בשנת 2020 ואילך
<u>292</u>	
<u>307</u>	

1. ב- 11 בינואר 1999 לוותה הרשות סך של 100 מיליון דולר של ארצות הברית מותוך הכספים שגייסה ממשלת ישראל בערבויה של ממשלת ארצות הברית. ההלוואה ניתנה כפועל על ידי חמישה בנקים מסחריים בישראל מותוך כספים שהופקדו על ידי ממשלת ישראל בפקדונות באותם בנקים. תנאי פקדונות אלה מקבילים לתנאי האשראי מבחינת הטכניקה, מועדי הביצוע ולוחות הסילוקין.

הריבית נפרעת ב- 58 ושלומים חצי שנתיים רצופים החל מ- 10 במאי 1999. הקרן תפרע ב- 40 תשלומים חצי שנתיים רצופים החל מ- 10 במאי 2008.

מותוך סכום ההלוואה נוכח סך של 4.5 מיליון דולר עבור עמלה ששילמה ממשלת ישראל בנין גיוס הכספים. עמלה זו מופחתת על פני אורך החיים של ההלוואה ונוצגת בניכוי מההלוואה.

2. אמות מידה פיננסיות - בגין הלוואות מונאגידים בנקאיים, אשר יתרו ליום 31 בדצמבר, 2014 מסתכמת לסך של 307 מיליוני ש"ח, התחייבה הרשות כלפי הונאגידים הבנקאיים, בין היתר, על כך שמיחס בין הקרן לפיתוח והרחבת שירותים לבין סך הכספים במאזן לא יפחת משיעור של 33% - זאת עד לפרעון האשראי. יכון ליום 31 בדצמבר, 2014 עומד זרישון נאמון המידה הפיננסיות הנייל (ראו גם ביאור 21 יח).

באור 19 - הכנסות מראש

א. תזריב:

ליום 31 בדצמבר		
2013	2014	
מיליוני ש"ח		
53	46	הכנסות מראש
(7)	(7)	בניכוי תלויות שוטפות
<u>46</u>	<u>39</u>	

ב. ראת ביאור 21 א' 2

רשות שדות התעופה בישראל
באורים לזיכרון חכספיים

באור 20 • הטבות לעובדים

א. החרכב:

ליום 31 בדצמבר	
2013	2014
מיליוני ש"ח	
3,083	3,135
30	29
10	10
61	67
<u>3,184</u>	<u>3,241</u>
135	152
3,319	3,393
3,259	3,381
60	12

הטבות לאחר סיום העסקת במסגרת תוכניות לזיכרון מוגדרות
פנסיה תקציבית
שי לחג פנסיות תקציביות
שי לחג פנסיה צוברת
הטבות בגין פיטורין

הטבות עובד אחרות לטובת ארד

מענק בגין אי ניצול ימי מחלה

סח"כ הטבות לעובדים

שווי הנגן של נכסי תכנית
סך ההתחייבות בגין הטבות לעובדים שמוכרת בזמן על המצב החספי

התחייבויות בגין הטבות לעובדים מוצגת בנפרד על המצב החספי כז'לקמן:

146	217
206	229
60	12

במסגרת תוכניות נכסים בלתי שוטפים
במסגרת תוכניות שאינן שוטפות

ב. נכסי תוכנית:

החרכב:

ליום 31 בדצמבר	
2013	2014
מיליוני ש"ח	
1,334	1,457
689	538
134	133
526	549
125	211
109	120
4	21
338	352
<u>3,259</u>	<u>3,381</u>

שיעור ריבית 9%

2013	2014
1.7-6.9	1.7-6.9

אג"ח סחירות וקרנות המנומחות באג"ח סחירות
פקדונות ושטרי הון צמוד מדד (1)
שטרי הון סחירים
אג"ח קונצרניות
מניות סחירות, אג"ח להמרה וקרנות המתמחות במניין סחירות
לא צמודים
אג"ח צמוד מטי"ח (נדולר)
קופות מרכזיות לפיצויים

מתוך כלל חספי ההשקעות מיועדות מנוהלים ומיועזים לניהול ע"י מנהלי תיקים סך של 633 מיליוני ש"ח (2013: 598 מיליוני ש"ח).

1. זמני הפרעון של הפקדונות חס כז'לקמן:

136	בשנת 2015 - תלויות שוטפות
128	בשנת 2016
124	בשנת 2017
48	בשנת 2018
35	בשנת 2019
67	בשנת 2020 ואילך
<u>538</u>	

רשות שדות התעופה בישראל באורים לדוחות הכספיים

באור 20 - חטבות לעובדים (המשך)

2. בתאריך 17 למרץ 2013 התמח חרשות על הסדר נאמנות עם וועדי העובדים וההסתדרות. בהתאם להסדר, העבירה הרשות את הכספים שיועדו על ידה לפנסיה תקציבית לנאמנות וזאת עד להקמת קופה מרכזית לקיצבת. כספים אלו עומדים בהגדרת נכסי תוכנית (ראו גם באור 1).

ג. פנסית תקציבית

בהתאם להסכמי עבודה הקיימים ברשות, וכאים חלק מעובדי הרשות, לפנסיה תקציבית בהתאם לחוק שרות המדינה (נגלאת) (נוסח משולב), הונשיל-1970. בהתאם לסעיף 26 לחוק הרשות, קיבלה הרשות על עצמה שמירת זכויות עובדי המדינה שהועברו אליה ביום 15 ביוני 1977 וביום 1 ביוני 1978. התחייבות זו כוללת גם התחייבות לתשלום מענקים בגין אי ניצול ימי מחלה בעבור אותם עובדים העותרים להגיע לגיל 55 שנה. בנוסף אליהם מבטחים בפנסיה תקציבית כל העובדים אשר קיבלו מעמד של יעובד קבועי עד ליום 1 בינואר 1994.

המתחייבות האמורה חושבה על ידי אקטואר מוסמך תוך שימוש בשיטת הערכת אקטוארית - יחידת זכאות חוויה. בשיטה זו הוכאו גהשבון מועדי וסכומי תשלום החטבת הצפויים, בכפוף לשיעור גידול השכר החוזי, להסתברות תמותה, עיבה ונכות של העובדים, הפנסיונרים ושאריתם ובכפוף למדיניות הרשות לגבי תשלום החטבון.

ההנחות האקטואריות העיקריות לתאריך תזיח על המצב הכספי:

1. גיל עובדי הרשות וגמלאיה.
2. לוחות תמותה בהתאם לתזיח המפקח על הביטוח מיום 30 לינואר 2013.
3. גיל הפרישה חושב על פי חוק גיל פרישה, גיל הפרישה לגברים הוא 67 וגיל הפרישה לנשים הוא בין 62 לבין 64, בהתאם לחוק גיל הפרישה (תיקון מסי 3), התשע"ב-2011 (לנשים שתאריך לידתן לפני מאי 1958, גיל הפרישה הוא בין גיל 62 לבין גיל 64). הנחה זו מבוססת על הנחת הנהלת הרשות כי מספר של פרישות מוקדמות רגילות יחיה קטן ולא מהוותי (פרישות מוקדמות בתוכניות פרישה יטופלו כ- Termination benefits ולפיכך אינן נלקחות בחשבון מראש בהערכת האקטוארית). לעובדים פעילים שגילם במועד הדוח על המצב הכספי גבוה מגיל הפרישה לפי החוק, הונה כי יפרשו תוך שנה ממועד הדוח על המצב הכספי.
4. אחוז הצבירה הינו 2% לכל שנת עבודה, אך לא יותר מ-70% עד לפרישה, עובדים שהקפואו את זכויותיהם וכאים לפנסיה לפי שיעור הפנסיה שצברו עד הקפאת הזכויות.
5. גידול שכר - בהערכה לשנת 2014 עודכנה הנחת הגידול בשכר, על בסיס ניתוח שכר המבוסס על נונני שכר לשנים 2001-2014.
6. שיעורי הגידול בשכר, נקבעו לפי גיל, בהתייחס בנפרד לאוכלוסייה שהגיעה לשיא מתח הדרגות ולאוכלוסייה שטרם הגיעה לשיא מתח הדרגות. שינוי הנחת גידול השכר בשנת 2014 הגדילה את הערכת הוותחייבות לפנסיה תקציבית בכ-112 מיליון ש"ח.
7. תשלומי הפנסיה צמודים למדד המחירים לצרכן. עדיכון הפנסיה יבוצע אחת לשנה (לפיכך הונחה שחיקה בפנסיה של 1.1%).
8. חשכר הקובע- לתישוב הפנסיונר הינו השכר האחרון ערב הפרישה.
9. שיעור ריבית לוויון- תקן JAS 19 קובע כי חיוון של החטבות לאחר פרישה ולזמן ארוך ייעשה תוך שימוש בשיעור חיוון שייקבע לפי התשואה לפיזיון על אגרות חוב קונצרניות באיכות גבוהה, לתקופה דומה לתקופת תשלום החטבות, ליום הדוח על המצב הכספי. במדיניות בהן לא קיים שוק עמוק לאגרות חוב אלו, יש לבצע את החיוון לפי שיעורי התשואה למדיין על אגרות חוב ממשלתיות. ביום 25/11/2014 נתקבלה החלטה על ידי רשות לניירות ערך דבר קיומו של שוק עמוק בישראל לאג"ח קונצרניות. בהתאם לכך, שיעור החיוון בהערכת מבוסס על ריבית חיוון של אג"ח קונצרניות צמודות מדד, שפורטמה עיי וברה מצטטת, נכון ליום 31/12/2014.

שיעורי הריבית לחיוון הינם:

ליום 31 בדצמבר		
2013	2014	
2.20%	2.40%	פנסיה
2.30%	2.60%	שי לחז
1.90%	2.20%	מענק אי ניצול ימי מחלה

רשות שדות התעופה בישראל באורים לדוחות חכספיים

מאז 20 - חטבות לעובדים (המשך)

9. השנתות העובדים בשיעור של 2% ממשכר הפנסיוני.
10. עובד אשר בעת הגיעו לגיל פרישה, צבר יותר מ- 35 שנות ותק, זכאי למענק בשווי משכורתו ורוזשית אחוז לפי משכר הקובע, בגין כל שנה עודפת מעבר ל- 35 שנים.
11. פנסיית נכות- במקרה של נכות זכאי העובד לשיעור פנסייה של 2% מחשכר הקובע לכל שנת עבודה, אך לא פחות משיעור פנסיית נכות של 50% ולא יותר מ-70%. הפנסייה תשולם עד לסוף חייו של הזכה.
12. פנסיית שאירי פעיל- במקרה של מות עובד, זכאית בת הזוג לפנסייה בשיעור של 40% מהשכר הקובע לכל ימי חייה.
13. פנסיית שאיר פנסיוני- במקרה של מות פנסיוניר זכאי אלמן או אלמנת לפנסיית שאירים בשיעור של 60% מפנסיית הזקנה שקיבל הפנסיוניר.

ז. שי לחג

ההתחייבות לשי לחג הושבה בשווי אחד בסך של 1,660 ש"ח שנתי בגין תשלום שי לחג עבור עובדי הרשות כאשר יגיעו לגיל פרישה, גימלאי הרשות ושאריו הגימלאים. הערך הנוכחי של ההתחייבות הושבה לפי שיטת יחידות הזכאות החזוייה, בהתחשב במועדי וסכומי החטבה הצפויים ובכפוף לשיעור הגידול בהטבה.

ההתחייבות בגין שי לחג חושבה על ידי אקטואר מוסמך.

ה. פיצויי פיטורין

בחתום לחוקי העבודה ולהסכמי העבודה בתוקף, חייבת הרשות בתשלום פיצויי פיטורין לעובדים שיפוטרו או שיפרשו מעבודתם בנסיבות מסוימות. פיצויי פיטורין מוחדשים על בסיס משך תקופת שירותם והיוזף כלל לפי שכרם החודשי האחרון ומשכורת חודשית אחת לכל שנת עבודה.

חתחייבות בקשר לזכויות עובדים בעת פיטורין מכוסות כדלקמן:

1. בחתום להסכמי עבודה, מפקיז הרשות הפקדות שוטפות בנוכחות פנסייה חיצונית בגין חלק מהעובדים. תוכניות אלה מעניקות, בדרך כלל, כסוי מלא בגין פיצויי פיטורין, ובמקרים מסוימים - 72% מההתחייבות לפיצויי פיטורין.

החתחייבות לפיצויי פיטורין המכוסות על ידי תוכניות אלה אינן מוגנות בדוחות חכספיים, מאחר שכל הסיכונים הכרוכים בתשלומי פיצויי פיטורין כמותואר לעיל חועברו לקרנות הפנסיון.

2. הרשות מבצעת הפקדות שוטפות לפוליסות ביטוח מנהלים בגין עובדים בתפקידי ניהול. פוליסות אלה מעניקות כסוי לחוויוניות בגין פיצויי פיטורין לאותם עובדים. על פי הסכמי עבודה, כפוף למגבלות מסוימות, פוליסות ביטוח אלה הן רכוש העובדים. הסכמים שהופקדו בגין הפוליסות כאמור אינם כלולים במאזנים מאחר שהם אינם בשליטת הרשות.

ו. מענק בגין אי ניצול ימי מחלה

עובדי הרשות הקבועים, בהגיעם לגיל פרישה, זכאים למענק בגין אי ניצול ימי מחלה. עובדים אלה זכאים ל-30 ימי מחלה בשנה, המענק מרושב כדלקמן:

1. אם העובד ניצל 65% ומעלה מסך כל חופשות המחלה המגיעה לו, לא יהיה זכאי למענק.
2. אם העובד ניצל יותר מ-35% ופחות מ-65% מסך כל חופשות המחלה המגיעה לו, והעובד יהיה זכאי ל-6 ימי מחלה על בסיס זכאות של 30 ימי מחלה לשנה.
3. אם העובד ניצל עד 35% מסך כל חופשות המחלה המגיע לו, והעובד יהיה זכאי ל-8 ימי מחלה על בסיס זכאות של 30 ימי מחלה לשנה.

החתחייבות בגין אי ניצול ימי מחלה חושבה על ידי אקטואר מוסמך.

רשות שדות התעופה בישראל באורים לדוחות הכספיים

באור 20 - הטבות לעובדים (תמשך)

ז. להלן שינויים אפשריים הנחשבים לסבירים לסוף תקופת הדיווח, לכל הנחה אקטוארית בהנחה שיתר ההנחות האקטואריות נותרו ללא שינוי:

השינוי במחויבות להטבה מוגדרת מיליוני ש"ח	
52 (52)	<p style="text-align: right;">ליום 31 בדצמבר 2014:</p> <p style="text-align: right;"><u>מבחן רגישות לשינוי בהנחות חשבר צפנייה</u></p> <p style="text-align: right;">השינוי כתוצאה מעליית שכר של 0.5%</p> <p style="text-align: right;">השינוי כתוצאה מירידת שכר של 0.5%</p>
46 (45)	<p style="text-align: right;"><u>מבחן רגישות לשינוי שיעור החיוון של ההתחייבות</u></p> <p style="text-align: right;">השינוי כתוצאה מירידת שיעור חיוון של 0.1%</p> <p style="text-align: right;">השינוי כתוצאה מעליית שיעור חיוון של 0.1%</p>
73	<p style="text-align: right;"><u>מבחן רגישות לשינוי בשיעור התמותה</u></p> <p style="text-align: right;">השינוי כתוצאה מקיטון בשיעור התמותה של 10%</p>

ח. שינוי ריבית החיוון

ביום 25 בנובמבר 2014 פורסמה עמדת סגל תשבוגאית מספר 1-21 (להלן - "העמדה") בדבר קיומו של שוק עמוק באגרות חוב קונצרניות באיכות גבוהה בישראל. לפי העמדה, בישראל מונקיים "שוק עמוק" באגרות חוב קונצרניות באיכות גבוהה במטבע השקל. לצורך קביעת שיעור החיוון אשר ישמש להיוון הטבות עובד בהתאם לתקן בינלאומי 19, הטבות עובד (להלן - "IAS 19"). בהתאם לקבוע בעמדה, החל מהדוחות לשנת 2014, שיעור החיוון המשמש להיוון תכנייהו לחטבה מוגזרת (ונוטבות אחרות הנדרשונו להיוון מהוונית) הנקובות בשיית ייקבע על בסיס עקום התשואה למועד הדיווח, של אגרות חוב קונצרניות באיכות גבוהה בישראל. עד לפרסום עמדה זו, התאינים המדווחים היוו את המחויבויות כאמור בשיעור החיוון הנגזר מתשואות אגרות חוב ממשלתיות. עוד נקבע בעמדה, כי שינוי זה ייושם לראשונה כ-שינויי אומזן מכאן ולהבא.

להלן השפעת השינוי בריבית החיוון מריבית מבוססת אג"ח ממשלתי לריבית מבוססת אג"ח קונצרני ליום 31/12/2014:

אג"ח ממשלתי	אג"ח קונצרניות	שינוי בריבית	
1.38%	2.43%	1.05%	ריבית חיוון ריאלי (IRR)
1.22%	2.22%	1.00%	פנסיה
1.5%	2.55%	1.05%	מענק בגין אי ניצול ימי מחלה
1.5%	2.55%	1.05%	שי לחג
3,687.7	3,134.6	-553.1	התחייבות (מיליוני ש"ח)
172.3	151.8	-20.5	פנסיה
47.4	39.5	-7.9	מענק בגין אי ניצול ימי מחלה
47.4	39.5	-7.9	שי לחג
125.7	141.6	15.9	אומזן על הוצאות הריבית בתקופה העוקבת*
5.6	6.5	0.9	פנסיה
1.7	1.8	0.1	מענק בגין אי ניצול ימי מחלה
1.7	1.8	0.1	שי לחג

* לא כולל אומזן להכנסת ריבית על נכסי תוכנית

רשות שדות התעופה בישראל
באורים לדוחות הכספיים

באור 20 - הטבות לעובדים (המשך)

ט. **שכומים שהוכרו בדוח הכנסות והוצאות בגין תוכנית הטבת מוגדרת והטבות לעובדים אחרות לזמן ארוך:**

לשנה שהסתיימה ביום 31 בדצמבר			
2012	2013	2014	
מיליוני ש"ח			
49	53	45	עלות שירות שוטף
97	67	2	עלות ריבית הטבות לעובדים
---	---	27	הוצאות אחרות
(170)	(140)	---	רווחים מוזשקעות מיועדות
<u>(24)</u>	<u>(20)</u>	<u>74</u>	
49	53	45	ההכנסות וההוצאות נכללו בסעיפים הבאים:
---	---	27	הוצאות שכר
(73)	(73)	2	הוצאות אחרות
<u>(24)</u>	<u>(20)</u>	<u>74</u>	הוצאות מימון

י. **שכומים שהוכרו בדוח על הרווח הכולל האחר:**

לשנה שהסתיימה ביום 31 בדצמבר			
2012	2013	2014	
מיליוני ש"ח			
---	55	(25)	תשואה על נכסי תוכנית בניכוי מרכיב הריבית
(334)	(5)	53	הפסד אקטוארי
<u>(334)</u>	<u>50</u>	<u>28</u>	מדידות מחויב בגין תוכנית לחטבות לעובדים

יא. **התנעה בעוד הוכחי של המחויבות בגין תוכנית הטבה מוגדרת והטבות לעובדים אחרות לזמן ארוך:**

ליום 31 בדצמבר			
2012	2013	2014	
מיליוני ש"ח			
2,798	3,221	3,319	יתרת פתיחה
51	55	48	עלות שירות שוטף
120	125	149	עלוני ויבית
---	---	27	עלות תוכנית פרישה מוקדמת (ראה סעיף יי לחוק)
3	3	3	הפקדות עובדים (2%)
334	5	(53)	(רווח) או הפסד אקטוארי ברווח כולל אחר
(85)	(90)	(100)	הטבות ששלמו
<u>3,221</u>	<u>3,319</u>	<u>3,393</u>	יתרת טגירה

יב. **התנעה בשווי החוגג של נכסי תוכנית**

ליום 31 בדצמבר			
2012	2013	2014	
מיליוני ש"ח			
294	317	3,259	יתרת פתיחה
---	2,828	---	הפקדה לנאמנות
23	114	122	רווח
<u>317</u>	<u>3,259</u>	<u>3,381</u>	יתרת טגירה

יג. במסגרת תוכנית פרישה מרצון שהוצעה לעובדים, הביעו 21 עובדים את רצונם לפרוש, (מתוכם 20 עובדים הפנסיה תקציבית). מועצת הרשות בישיבתה מיום 29 ליולי, 2014 אישרה את יישום תוכנית הפרישה. בהתאם לתהליך שביצע אקטוארי חרשות, העלות האקטוארית בגין הפרישה המוקדמת של העובדים בפנסיה תקציבית הינה כ-27 מיליון ש"ח. עלות זו נלקחה בדוח הכנסות והוצאות.

רשות שדות התעופה בישראל

באורים לדוחות הכספיים

באור 21 - התחייבויות תלויות והתקשרויות

א. התקשרויות רב שנתיות

1. התקשרויות בגין פיתוח שדות התעופה ורכישת ציוד ליום 31 לדצמבר 2014 הסתכמו לסך של 1,373 מיליון ש"ח. (ליום 31 לדצמבר 2013 הסתכס לסך של 485 מיליון ש"ח).

[Redacted]

[Redacted]

[Redacted]

[Redacted]

[Redacted]

[Redacted]

[Redacted]

[Redacted]

[Redacted]

[Redacted]

[Redacted]

[Redacted]

[Redacted]

[Redacted]

רשות שדות התעופה בישראל

באורים לדוחות הכספיים

באור 21 - התחייבויות תלויות והתקשרויות - (המשך)

[Redacted]

[Redacted]

[Redacted]

[Redacted]

[Redacted]

[Redacted]

[Redacted]

[Redacted]

[Redacted]

[Redacted]

[Redacted]

[Redacted]

[Redacted]

[Redacted]

[Redacted]

[Redacted]

[Redacted]

[Redacted]

[Redacted]

[Redacted]

[Redacted]

[Redacted]

[Redacted]

[Redacted]

[Redacted]

רשות שדות התעופה בישראל

באורים לדוחות הכספיים

באור 21 - התחייבויות תלויות וחתקשרויות - (המשך)

ב. תביעות לפי סעיף 197 לחוק תכנון ובניה (המשך)

[Redacted text block]

[Redacted text block]

[Redacted text block]

[Redacted text block]

[Redacted text block]

רשות שדות התעופה בישראל

באורים לדוחות הכספיים

באור 21 - התחייבויות תלויות והתקשרויות - (המשך)

ב.

[Redacted text block]

[Redacted text block]

[Redacted text block]

[Redacted text block]

[Redacted text block]

[Redacted text block]

[Redacted text block]

[Redacted text block]

[Redacted text block]

[Redacted text block]

[Redacted text block]

[Redacted text block]

רשות שדות התעופה בישראל

באורים לדוחות הכספיים

באור 21 - התחייבויות תלויות והתקשרויות - (המשך)

ב

[Redacted text block]

[Redacted text block]

[Redacted text block]

[Redacted text block]

[Redacted text block]

[Redacted text block]

[Redacted text block]

[Redacted text block]

[Redacted text block]

[Redacted text block]

[Redacted text block]

[Redacted text block]

[Redacted text block]

[Redacted text block]

[Redacted text block]

[Redacted text block]

[Redacted text block]

[Redacted text block]

[Redacted text block]

[Redacted text block]

[Redacted text block]

[Redacted text block]

[Redacted text block]

[Redacted text block]

[Redacted text block]

[Redacted text block]

[Redacted text block]

[Redacted text block]

[Redacted text block]

רשות שדות התעופה בישראל

באורים לדוחות הכספיים

באור 21 - התחייבויות תלויות והתקשרויות - (המשך)

[Redacted text block]

[Redacted text block]

[Redacted text block]

[Redacted text block]

רשות שדות התעופה בישראל

באורים לדוחות הכספיים

באור 21 - התחייבויות תלויות והתקשרויות - (המשך)

[Redacted text block containing multiple paragraphs of financial data, all obscured by black bars.]

רשות שדות התעופה בישראל

באורים לדוחות הכספיים

באור 21 ~ התחייבויות תלויות והתקשרויות - (המשך)

[Redacted text block]

[Redacted text block]

[Redacted text block]

[Redacted text block]

[Redacted text block]

רשות שדות התעופה בישראל

באורים לדוחות הכספיים

באור 21 - התחייבויות תלויות והתקשרויות - (המשך)

[REDACTED]

יח. התחייבויות הרשות לתאגידים בנקאיים

1. הרשות התחייבה כי במידה ותשעבד בעתיד רכוש ו/או נכס מנכסיה בנמל התעופה בן גוריון לטובת צדדים שלישיים כלשהם, אזי תעמיד לבנקים שעבוד בדרגה שווה ("פרי פסוי") על סכום היתרה הבלתי מסולקת של ההתחייבויות. האמור לעיל לא יחול על שעבודים קבועים, לצרכי רכישת ציוד, עד סכום כולל של מאה מיליון דולר.
2. הרשות התחייבה לא לבצע עסקאות מכירה או החכרה של מקרקעין שבתחום נתבי"ג הטעונות אישור ממשלה מבלי לקבל את הסכמת הבנק, למעט החכרה של עד 25 שנה.
3. הרשות התחייבה לשמור על כך שהיחס בין "הקרן לפיתוח והרחבת השירותים" לבין סך הנכסים במאזנה לא יפחת משיעור של- 33% זאת עד לפירעון האשראי.
4. נכון לתאריך הדוחות הכספיים הרשות עומדת בתנאים הני"ל.

רשות שדות התעופה בישראל
באורים לדוחות הכספיים

באור 22 - פרוט סעימי הכנסות ותוצאות

לשנה שהסתיימה ביום 31 בדצמבר

2012	2013	2014
מיליוני ש"ח		
335	336	364
16	15	16
<u>351</u>	<u>351</u>	<u>380</u>
28	28	29
<u>379</u>	<u>379</u>	<u>409</u>

א. הכנסות מאגרות ושרותים למטנסי

1. מאגרות
פעילות בינלאומית
פעילות פנים ארצית

2. משרות

910	976	1,040
93	94	101
<u>1,003</u>	<u>1,070</u>	<u>1,141</u>

ב. הכנסות מאגרות ושרותים לנוסעים

מאגרות
משרות

כל החכנסות נובעות מחפעילות הבינלאומית.

ג. 



לשנה שהסתיימה ביום 31 בדצמבר

2012	2013	2014
מיליוני ש"ח		
158	182	185
93	105	114
42	48	54
39	44	49
36	36	39
31	31	33
22	23	23
12	13	14
9	9	9
9	9	9
7	5	4
5	5	6
<u>463</u>	<u>510</u>	<u>539</u>

ז. תוצאות אחזקה והפעלה

אחזקה
שמירת, נטוון וסדרנות
אורגיה ומים
פינוי אשפה ונקיון
ביקורת גבולות
דלק והסעות
תפעול על ידי אחרים
מיסים
עלות בשירות עצמי
אגרות תפעול
חיווי מטאורולוגי
אחרות

רשות שדות התעופה בישראל
באורים לדוחות הכספיים

באור 22 - מירוט סעימי הכנסות הוצאות (המשך)

לשנה שהסתיימה ביום 31 בדצמבר		
2012	2013	2014
מיליוני ש"ח		
44	52	48
20	21	22
13	11	10
10	10	8
7	7	7
6	9	5
---	---	---
<u>100</u>	<u>110</u>	<u>100</u>

ה. הוצאות כלליות

עיבוד נתונים
קורסים והשתלמויות
שירותים נוקצוועיים
ביטוח וסיכון שכר מכני
תקשורת, ומשרדיות
אחרות (1)
רווח חון

(1) כולל קיטון בהוצאה בגין חובות אגודים וחברות מסופקים בסך של כ-0.8 מיליוני ש"ח בשנת 2014 (בשנת 2013 כולל קיטון בהוצאה בסך של כ-1.6 מיליוני ש"ח, בשנת 2012 כולל קיטון בהוצאה בסך של כ-0.5 מיליון ש"ח).

ו. הוצאות אחרות

לשנה שהסתיימה ביום 31 בדצמבר		
2012	2013	2014
מיליוני ש"ח		
---	---	27
17	5	(28)
(15)	(10)	(12)
<u>2</u>	<u>(5)</u>	<u>(13)</u>

באור

עלות תוכנית פרישה מוקדמת 27
חפרשח למיגון אקוסטי 21
אחרות

ז. הכנסות והוצאות מימון

לשנה שהסתיימה ביום 31 בדצמבר		
2012	2013	2014
מיליוני ש"ח		
170	140	---
21	5	---
---	---	2
68	54	58
21	6	33
---	2	---
<u>280</u>	<u>207</u>	<u>93</u>
97	67	2
39	50	---
16	---	54
2	2	1
---	---	5
2	4	---
<u>156</u>	<u>123</u>	<u>62</u>
<u>124</u>	<u>84</u>	<u>31</u>

הכנסות מימון
רווחים מהשקעות מיועדות
עסקאות פיננסיות
הפרשי הצמדות בגין הפרשות
רווח מניירות ע"ך
הפרשי שער הצמדה וריבית
ריבית והפרשי שער בגין חלואות
הכנסות מימון שנוקפו לדוח הכנסות והוצאות

הוצאות מימון
עלות ריבית הטבות לעובדים
הפרשי הצמדות בגין הפרשות
ריבית והפרשי שער בגין חלואות
ריבית והפרשי הצמדה לממשלת ישראל
עסקאות פיננסיות
הצמדות בגין מסופי גבול
הוצאות מימון שנוקפו לדוח הכנסות והוצאות

הכנסות מימון נטו, שנוקפו לדוח הכנסות והוצאות

רשות שדות התעופה בישראל

באורים לדוחות הכספיים

באור 23 - מכשירים פיננסיים

א. גורמי סיכון פיננסיים

פעילות חרשות חושפת אותה לסיכונים פיננסיים שונים כגון סיכון שער חליפין, סיכון תזרים מזומנים בגין שיעור ריבית, סיכון אשראי וכיוצא בזה. מדיניות חרשות מתמקדת בפעולות לצימצום ככל האפשר של חשפעות שליליות אפשריות על הביצועים הפיננסיים של חרשות.

1. סיכון שער חליפין

חרשות חשופה לסיכון שבשחיקות שער החליפין של הדולר אל מול השקל כדלקמן:
הכנסות תעופתיות:

עז ליום 31 ל'צמבר 2008 חאגרות חתעופתיות היו נקובות בדולר או צמודות לו. בעקבות תיקון תקנות רשות שדות התעופה (אגרות) (תיקון), התשס"ט - 2008 ותיקון התקנות שאושרו בתאריך 15 לנובמבר 2011, האגרות התעופתיות הבינלאומיות יעודכנו אחת לשנה במקדם המושפע מהשינויים של מודי המחרים לצרכן ביחס לשער החליפין של הדולר. משמעות התיקון שההכנסה הריאלית השיקלית מהאגרות התעופתיות נשמרו בין השנים.

החשיפה הינה בשינוי שער החליפין השוטף במחלף כל השנה לעומת שער החליפין ביום 15 לספטמבר של חשנה חקודמו שנקבע לצורך עדכון האגרות.

חרשות פועלת לחקטנת חחשיפה לשינוי בשער החליפין של מטבע חוץ בגין הכנסות תעופתיות באמצעות ביצוע עסקאות עתידיות כמפורט בבאור 8.

הכנסות מסחריות:

הכנסות המסחריות של חרשות, צמודות בחלקן לשער החליפין של הדולר. בשנת 2014 החכנסונו המסחריות המושפעות משער החליפין של הדולר היוו כ-54%.

חרשות פועלת לחקטנת חחשיפה של ההכנסות המסחריות מהשינויים של שער החליפין באמצעות חתימת חוויים חושיים בשקלים.

2. סיכון אשראי

לרשות סיכוני אשראי. סיכוני חאשראי גובעים בעיקר מהפעילות התעופתית שאינה מגובה בערבויונו מתאימות. על מנת לצמצם את חחשיפה בפעילות התעופתית מתבצעות חפקות חיובים פעמיים בכל חודש.

בפעילות המסחרית מגובה חרשות באמצעות ערבויות נקאות.

3. סיכון תזרים מזומנים בגין שיעור ריבית

סיכון שיעור הריבית של חרשות נובע בעיקר מהלוואות לזמן ארוך. הלוואות הנושאנות שיעורי ריבית קבועים חושפות את חרשות לסיכון שיעור ריביונו בגין שווי חוגג.

1. סיכון שיעור ריבית

הטבלה שלהלן נציגה את הערכים בספרים של קבוצות מכשירים פיננסיים, שחשופים לסיכון שווי חוגג ו/או סיכון תזריים מזומנים בגין שיעור ריבית בהתאם למועדי הפרעון החזויים:

רשות שדות התעופה בישראל

באורים לדוחות הכספיים

מאור 23 - מכשירים פיננסיים (המשך)

ליום 31 בדצמבר, 2014

סתייך מיליוני ש"ח	שיעור ריבית %	שנת 2018 ואילך	2017	2016	2015	ביאור	
		מיליוני ש"ח					
נכסים פיננסיים							
מזומנים ושוי מזומנים¹ :							
310	0-0.28	---	---	---	310	5	לא צמודים
268	0-0.34	---	---	---	268	5	במטבע חוץ (דולר ארה"ב)
1	---	---	---	---	1	5	במטבע חוץ (אירו)
מזומנים והשקעות מיועדות :							
310	0.23-0.24	---	---	---	310	6	לא צמודים
568	---	---	---	---	568	6	שווי הונג
השקעות זמן קצר							
1,549	---	---	---	---	1,549	7	שווי הונג
לקוחות							
180	---	---	---	---	180	9	לא צמודים
התחייבויות פיננסיות							
ממשלת ישראל - שקלית							
(16)	3.85	---	---	(8)	(8)	16	צמוד למדד ¹
התחייבויות לספקים							
ולנותני שרותים							
(359)	---	---	---	---	(359)	14	לא צמודים
מכשירים פיננסיים נגזרים :							
(90)	---	---	---	---	(90)	8	שווי הונג
חלואות מתאגידים							
בנקאיים :							
(307)	6.904	(259)	(17)	(16)	(15)	18	חלואה דולרית ¹
<u>2,414</u>		<u>(259)</u>	<u>(17)</u>	<u>(24)</u>	<u>2,714</u>		

ליום 31 בדצמבר, 2013

סתייך מיליוני ש"ח	שיעור ריבית %	שנת 2017 ואילך	2016	2015	2014	ביאור	
		מיליוני ש"ח					
נכסים פיננסיים							
מזומנים ושוי מזומנים¹ :							
359	0-2.35	---	---	---	359	5	לא צמודים
50	---	---	---	---	50	5	במטבע חוץ (דולר ארה"ב)
2	---	---	---	---	2	5	במטבע חוץ (אירו)
מזומנים והשקעות מיועדות :							
312	1.55-1.95	---	---	---	312	6	לא צמודים
497	---	---	---	---	497	6	שווי הונג
השקעות זמן קצר							
1,371	---	---	---	---	1,371	7	שווי הונג
לקוחות							
147	---	---	---	---	147	9	לא צמודים
מכשירים פיננסיים נגזרים :							
44	---	---	---	3	41	8	שווי הונג
התחייבויות פיננסיות							
ממשלת ישראל - שקלית							
(23)	3.85	---	(8)	(8)	(7)	16	צמוד למדד ¹
התחייבויות לספקים							
ולנותני שרותים							
(317)	---	---	---	---	(317)	14	לא צמודים
חלואות מתאגידים							
בנקאיים :							
(287)	6.904	(246)	(14)	(14)	(13)	18	חלואה דולרית ¹
<u>2,155</u>		<u>(246)</u>	<u>(22)</u>	<u>(19)</u>	<u>2,442</u>		

¹ נכסים / התחייבויות אלו נושאים שיעור ריבית קבוע.

רשות שדות התעופה בישראל
באורים לדוחות תכספיים

באור 23 - מפשירים פיננסיים (חמשד)

ג. סיכנו אשראי

ליום 31 בדצמבר, 2014 ו 2013 כוללת יתרת הלקוחות חובות מהפעילות התעופתית ומהפעילות המסחרית כדלקמן:

ליים 31 בדצמבר		
2013	2014	
מיליוני ש"ח		
69	97	לקוחות תעופתיים
(3)	(2)	הפרשה לחובות מסופקים
<u>66</u>	<u>95</u>	לקוחות תעופתיים, נטו
86	90	לקוחות מסחריים
(5)	(5)	הפרשה לחובות מסופקים
<u>81</u>	<u>85</u>	לקוחות מסחריים, נטו

במהלך השנים 2013-2014 הסוכמו החכסות מלקוחות אלה כדלקמן:

לשנן שנתיימנח		
ביום 31 בדצמבר		
2013	2014	
17	22	ימי אשראי ממוצעים להכנסה תעופתית
1,449	1,550	הכנסות תעופתיות (במיליוני ש"ח)
22	22	ימי אשראי ממוצעים להכנסה מסחרית
1,346	1,433	הכנסות מסחריות (במיליוני ש"ח)

רשות שדות התעופה בישראל
מחירים לוחות המספחים

מאי 23 - מכשירים בינעמית (המט"ר)
1. סיכומי מחיר המספחים

סדר/כ	ליום 31 בדצמבר 2013					ליום 31 בדצמבר 2014					שקל
	שוי דבון	אירו	דולר	מיליוני ש"ח	סה"כ	שוי דבון	אירו	דולר	מיליוני ש"ח	מחירים	
411	-	2	50	-	359	-	1	268	-	310	מזומנים ושוי מזומנים
809	497	-	-	-	312	568	-	-	-	310	מזומנים והשקעות מיוחדות
1,371	1,371	-	-	-	1,549	1,549	-	-	-	-	השקעות לזמן קצר
44	-	-	44	-	-	-	-	-	-	-	מכשירים בינעמית בנורים
147	-	-	77	-	70	-	11	-	-	169	לקוחות
-	-	-	-	-	-	-	-	-	-	61	חיובים ויזמות חובה (1)
2,782	1,868	2	171	-	741	2,117	1	279	-	850	סה"כ
13	-	-	13	-	-	15	-	15	-	-	התחייבויות שוטפות
317	-	-	48	-	269	359	-	10	-	349	אשראי מהאגודים במקומיים
-	-	-	-	-	-	-	-	90	-	-	התחייבויות לספקים
598	-	-	-	-	233	580	-	-	353	227	ולנותני שירותים
27	-	-	-	-	-	27	-	-	27	-	מכשירים בינעמית בנורים
27	-	-	-	-	27	-	-	-	-	-	זכאים ויזמות זכות (2)
2,743	-	-	-	-	57	2,713	-	-	2,574	39	ממשלת ישראל
16	-	-	-	-	-	8	-	-	8	-	הפרשות
265	-	-	265	-	-	284	-	284	-	-	ממשלת ישראל
4,006	-	-	326	-	576	4,108	-	399	-	3,082	התחייבויות לטובתם במקומיים
-	-	-	-	-	-	-	-	-	-	647	הפרשות
-	-	-	-	-	-	-	-	-	-	-	ממשלת ישראל
-	-	-	-	-	-	-	-	-	-	-	התחייבויות לטובתם במקומיים
-	-	-	-	-	-	-	-	-	-	-	סה"כ

1. מוצג בנפרד התאמת מראש
2. מוצג בנפרד הכנסות מראש

רשות שדות התעופה בישראל
באורים לדוחות הכספיים

באור 23 - מכשירים פיננסיים (חמשך)

ה. גידור תורים מונומיים

הרשות התקשרה בעסקאות עתידיות להחלפת דולרים של ארה"ב לשקלים חזשים, זאת על מנת לצמצם את סיכון שער חליפין בגין הכנסות תעופתיות כאמור בביאור 23 א' 1.
לצורך כך ייעדה הרשות עסקאות אלו לגידור תורים מונומיים בחשבוונאות גידור.

להלן פירטי העסקאות העתידיות בגין הכנסות תעופתיות של שנת 2015 להחלפת דולרים ארה"ב לשקלים חזשים למועד 31.12.2014: תקופת הגידור הינה למשך של 12 חודשים החל מחודש ינואר 2015 ועד לחודש דצמבר 2015. סך העסקאות העתידיות מסתכמות ל- 280 מיליון דולר. השווי ההוגן של העסקאות העתידיות למועד הדיווח הינו הנתחייבות של כ- 75 מיליון שקלים, סכום זה הוצג בסעיף מכשירים פיננסיים נגזרים בקבוצת הנתחייבויות שוטפות בדוח על המצב הכספי. ראה גם באור 8.

להלן פירטי העסקאות העתידיות בגין הכנסות תעופתיות של שנת 2014 להחלפת דולרים ארה"ב לשקלים חזשים למועד 31.12.2013: תקופת הגידור הינה למשך של 13 חודשים החל מחודש ינואר 2014 ועד לחודש ינואר 2015. סך העסקאות הסתכמו ל- 316 מיליון דולר. השווי ההוגן של העסקאות העתידיות למועד הדיווח הינו 31 מיליון שקלים, סכום זה הוצג בסעיף מכשירים פיננסיים נגזרים בקבוצת נכסים שוטפים בדוח על המצב הכספי. ראה גם באור 8.

ז. מבחני רגישות בשער החליפין של הדולר

פיתוח בשער החליפין של השקל כנגד דולר ארוז"ב לינויים 31 לדצמבר 2014 ו-2013 בהתאמה חיה נגדיל (מוקטין) את דוח הכנסות והוצאות ואת הקרן לפיתוח ולהרחבת השרותים כדלקמן:

הכנסות (הוצאות)		קרינת	מיליוני ש"ח	31.12.2014
(9)	(9)			פיתוח בשיעור 10% בשע"ח של השקל החוזש כנגד דולר ארה"ב
(12)	(12)			פיתוח בשיעור 10% בשע"ח של השקל החדש כנגד דולר ארה"ב

ח. תגובות עבודה עיקריות:

ניתוח הרגישות בוצע בהנחה שכל שאר המשתנים זהים לרבות שיעורי הריבית.

תיסוף של שער החליפין של השקל החדש כנגד דולר ארה"ב לאוונס מועדים חיה גורם להשפעה זהה בכיוון החפון בהנחה שכל שאר המשתנים נותרים זהים כאמור לעיל.

לדעת הנהלת הרשות ניתוחי הרגישות לא מייצגים משום שהחשיפה בסוף שנה אינה משקפת את החשיפה במהלך השנה.

רשות שדות התעופה בישראל באורים לדוחות הכספיים

באור 24 - מטים על החכמה

א. ביום 1 בינואר 1997 נכנס לתוקפו חוק החסדרים במשק המדינה (תיקוני חקיקה לחשגת יעדי התקציב) (התשנ"ז - 1996). החוק קבע שורה של תוראות ייחודיות לרשות לצורך חישוב הכנסתה החייבת (ראה באור 1). לחלק עיקרי העקרונות שנקבעו לעניין מיטוי הרשות:

1. הוצאות:

הוצאה של הרשות שהוצאה בשל שנת מס הקודמת לשנת המס 1997, לא תותר לענין פקודת מס הכנסה.

2. הכנסות:

א) הכנסות של הרשות שנצמחה או שהופקה החל בשנת המס 1997 ותחייב במס אף אם נתקבלה קודם לשנת המס 1997.
ב) הכנסה של הרשות שהופקה או שנצמחה לפני תחילת שנת המס 1997 לא תתחייב במס, אף אם נתקבלה לאחר שנת המס 1997.

3. רכיש שובע:

לענין חישוב רווח תון ופחת, נקבע כי "המתיר המקורי" לגבי נכסים שוגיעו לידי הרשות לפני 1 בינואר 1997, יהיה כדלקמן:
א) המתיר המקורי של ציוד יהיה עלותו המותאמת ליום 31 בדצמבר 1996.
ב) המתיר המקורי של זכויות במקרקעין כמשמעותן בחוק מס שבח יהיה שוין ביום 31 בדצמבר 1996.

4. הכנסות הנובעות מכספים חמייעוים להפקדה בקופה מרכזית לקיצבה:

נציב מס הכנסה יפטור את הרשות מוומט ומוטל על הכנסות הנובעות מסכומים שיועזו על ידה להפק'ה בקופה מרכזית לקיצבה.
ביום 13 ביוני 2002 עבר בכנסת בקריאה שניה ושלישית תיקון סעיף 58 לחוק הרשות, המאריך את הפטור ממס על רווחי היעודה עד ליום 31 בדצמבר 2002.
הרשות ניהלה זיווגים עם רשויות המסים בדבר חסדרי המיסוי והוראות המעבר בעניין ועברנו הכספים לנאמנות ולהקמת קופה מרכזית לקיצבה. חסדרי המיסוי נחתם על ידי רשות המסים בתאריך 11 למרץ 2013.

5. ראה גם באור 1 בדבר תזכיר חוק הונכיות הכלכליות לשנת 2015 (תיקוני חקיקה), התשע"ה - 2014.

ב. מיטוי חברות בישראל

החל משנת המס 2008 ואילך נמדדות תוצאותיהן של חברות ותאגידים לצורכי מס בערכים נוגניליים. עד לתום שנת המס 2007 נמדדו התוצאות לצורכי מס של הרשות, בהתחשב בשינוי כמודד בהתאם לחוק מס הכנסה (תיאומים בשל אינפלציה) התשמ"ה - 1985.

ג. שיעורי המס

הכנסות הרשות חייבות במס חברות כשיעור ויגל. שיעור מס החברות בישראל בשנים 2012 ו- 2013 - 25%, בשנת 2014 - 26.5%.

בהתאם לחוק לשינוי נטל המס (תיקוני חקיקה), התשע"ב - 2011, אשר פורסם ברשומות ביום 6 בדצמבר 2011, נקבע כי מס החברות שיחול משנת 2012 ואילך יעמוד על שיעור של 25%.

ביום 5 באוגוסט 2013, פורסם ברשומות החוק לשינוי סדרי עדיפות לאומיים (תיקוני חקיקה לחשגת יעדי התקציב לשנים 2013 ו- 2014), התשע"ג - 2013, אשר קבע, בין היתר, העלאה של שיעור מס החברות לשיעור של 26.5% החל משנת 2014 ואילך.

רשות שדות התעופה בישראל
באזורים לדוחות הכספיים

באור 24 - מיסים על וחכנסה (המשך)

ז. מיסים נדחים

דוחות הכנסות והוצאות			דוחות על המוצב חכספי		
לשנה שהסתיימה ביום 31 בדצמבר			ליום 1 בינואר		
2012	2013	2014	2013	2013	2014
(5)	5	---	(5)	---	---
(19)	(29)	(28)	(43)	(72)	(100)
(24)	(24)	(28)	(48)	(72)	(100)
27	48	9	190	238	247
---	---	---	2	2	2
5	6	5	16	22	27
32	54	14	208	262	276
8	30	(14)			
			160	190	176

זתחייבויות מיסים נדחים
רווח ניירונ ערך שטרם נומשו
רכוש קבוע

כספי מיסים נדחים
הטבות לעובדים
הפרשה לחובות מסופקים
הפרשות

הכנסות מיסים נדחים

כספי מיסים נדחים

המיסים הנדחים מחושבים לפי שיעור מס של 26.5% (2013 - 25%) בהתבסס על שיעורי המס הצפויים לחול בעת המימוש.

ה. מיסים על חכנסה הכלולים בדוח הכנסות והוצאות

לשנה שהסתיימה ביום 31 בדצמבר		
2012	2013	2014
		מיליוני ש"ח
(159)	(153)	(189)
1	(1)	---
8	30	(14)
(150)	(124)	(203)

מיסים שוטפים
מיסים בגין שנים קודמות
מיסים נדחים, ראו גם טעף ז' לעיל

ו. מיסים על חכנסה המתייחסים לסעיפי רווח כולל אחר

לשנה שהסתיימה ביום 31 בדצמבר		
2012	2013	2014
		מיליוני ש"ח
13	8	(20)

רווח (חפסד) בגין עסקאות גזיר וזרימי מזומנים

ז. המש האפקטיבי

לחלן מובאת התאמה בין טכום המס שתיה חל אילו כל החכנסות והוצאות, תרומים וחופסזים בדוח הכנסות והוצאות היו נותחייבים במס לפי שיעור המס הסטטורי, לבין טכום מיסים על החכנסה שנוקף בדוח הכנסות והוצאות:

לשנה שהסתיימה ביום 31 בדצמבר		
2012	2013	2014
		מיליוני ש"ח
727	704	719
25%	25%	26.5%
182	176	191
29	23	12
(55)	(51)	(1)
---	(23)	---
(6)	(1)	1
150	124	203

רווח לפני מיסים על הכנסה
שיעור המס הסטטורי
מס המחושב לפי שיעור המס הסטטורי

עליה (ירידה) במסיט על החכנסה הנובעת מהגורמים הבאים:
הוצאות שאינן מותרות בניכוי לצורכי מס
הכנסות פטורות ממס
שינוי במסיט נדחים בגין שינויים בשיעורי המס ואחרים
פערים אחריים ומיסיט שנים קודמות
מיסים על החכנסה

ח. לרשות הוצאו שומות סופיות עד שנת המס 2003 ועד בכלל.

רשות שדות התעופה בישראל
באזורים לזוחות הכספיים

באור 25 - תמצית דוחות כספיים מפרטים ומינוליים

	ליום 31 בדצמבר	
	2013	2014
	מיליוני ש"ח	
התחייבויות שוטפות	15	15
אשראי מתאגדים בנקאיים	317	339
התחייבויות לספקים ולתני שירותים	605	587
זכאים ויתרות זכות	27	27
ממשלת ישראל	27	32
הפרשות	---	90
מכשירים פיננסיים נגזרים	989	1,110
		1,110

	ליום 31 בדצמבר	
	2013	2014
	מיליוני ש"ח	
נכסים שוטפים	411	579
מוזכרים ושויי מוזכרים	809	878
השקעות מיועדות	1,371	1,549
השקעות לזמן קצר	44	---
מכשירים פיננסיים נגזרים	147	180
לקוחות	12	73
היבנים ויתרות חובה	18	16
מלאי תומרי אחזקה	2,812	3,275
		3,275

א. מאזונים

התחייבויות שאינן שוטפות	2,743	2,713
הפרשות	16	8
ממשלת ישראל	265	284
התחייבויות לתאגידים בנקאיים	46	39
הכנסות מראש	206	229
הטבות לעובדים	3,276	3,273
		3,273
קידנות	4,934	5,495
קורן לפיתוח ולהרחבת השירותים	23	(56)
קורן בגין גידור תרומי מוזכרים	4,957	5,439
		5,439
		9,222

נכסים בלתי שוטפים	146	217
נכסי תוכנית נטו	3,740	3,860
רכוש קבוע, נטו	2,334	2,294
רכוש אחר, נטו	190	176
נכסי מסים מוחזרים	6,410	6,547
		6,547
		9,222

רשות שדות התעופה בישראל

באורים לדוחות הכספיים

באור 25 • תמצית דוחות כספיים בערכים נומינליים (תמשך)

ב. דוחות הכנסות והוצאות

לשנת שהסתיימה ביום 31 בדצמבר	
2013	2014
מיליוני ש"ח	
379	409
1,070	1,141
1,346	1,433
2,795	2,983
1,082	1,115
510	539
291	358
149	160
110	100
19	19
(5)	(13)
2,156	2,278
639	705
207	93
(123)	(62)
84	31
723	736
(124)	(203)
599	533

הכנסות
מאגרות ושרותים למטוסים
מאגרות ושרותים לנוסעים
מפעילות מסחרית

הוצאות
שכר עבודה ונלוות
אחזקה והפעלה
פחת
דמי תכירה
כלליות
תשלומים לממשלת ישראל
חוצאות אחרות

עודף תפעולי

הכנסות מימון
הוצאות מימון
הכנסות מימון, נטו

**עודף תכנסות על חוצאות לשנה,
לפני מסים על הכנסה**

מסים על הכנסה

עודף מפעולות רגילות לשנה

ג. דוחות על הרווח הכולל

לשנה שהסתיימה ביום 31 בדצמבר	
2013	2014
מיליוני ש"ח	
599	533
50	28
(15)	(79)
634	482

עודף מפעולות רגילות לשנה

עודף מפעולות רגילות כולל אחר, נטו ממס

מדידות מחדש בגין תוכניות לחטבות לעובדינו

בגין עסקאות גידור תזרימי מזוכנים, נטו

סה"כ עודף כולל לשנה

רשות שדות התעופה בישראל

באורים לדוחות הכספיים

באור 25 - תמצית דוחות כספיים בערכים נומינליים (המשך)

ד. דוחות על השוויים בקרנות

סח"כ מיליוני ש"ח	קרן בגין גידור תזרימי מזומנים, נטו מיליוני ש"ח	קרן לפיתוח והרחבת השירותים מיליוני ש"ח	
4,323	38	4,285	יתרה ליום 1 בינואר 2013
599	---	599	העברה מדוח חכנסות והוצאות
35	(15)	50	העברה מדוח על הרווח הכולל
4,957	23	4,934	יתרה ליום 31 בדצמבר 2013
533	---	533	העברה מדוח חכנסות והוצאות
(51)	(79)	28	העברה מדוח על הרווח הכולל
<u>5,439</u>	<u>(56)</u>	<u>5,495</u>	יתרה ליום 31 בדצמבר 2014