



מרכז המידע והידע הלאומי למערכת הבריאות  
מסמך מספר 44

## מספר הבדיקות המועט במזרח ירושלים מקשה על הבנת היקף התחלואה בקורונה באזור

1. מספר החולים המאובחנים במזרח ירושלים ממשיך לעלות, אולם היקף התחלואה אינו ברור דיו. בעוד לפי נתוני משרד הבריאות היו 59 חולים נכון ל-16 באפריל, בשיח עם קופות החולים עלה כי ישנם למעלה מ-80 חולים מאובחנים נכון למועד זה.

2. ברקע לערפול סביב תמונת המצב האמיתית ניצבים:

א. **מיעוט בדיקות** – תושבי מזרח העיר נבדקים בארבע קופות חולים ייעודיות ובמתחם "היבדק וסע" בשכונת ג'בל מכבר (דרום-מזרח ירושלים, שבו נבדקים גם תושבי מערב העיר). במתחם זה נערכו עד 11 באפריל כ-2,600 בדיקות (כ-250 ביום). מנתון זה אפשר להעריך כי **אחוזים בודדים בלבד מתושבי מזרח העיר נבדקו עד כה**. לפיכך, להערכתנו, **הנתונים הקיימים ככל הנראה אינם משקפים את היקף התחלואה האמיתי במזרח העיר**.

ב. **היעדר מאגר מידע רשמי ומתעדכן** – היעדר מאגר כזה הנוגע לכל החולים במזרח ירושלים, המונגש לכל הצרכנים, מקשה על גיבוש תמונת מצב אחידה.

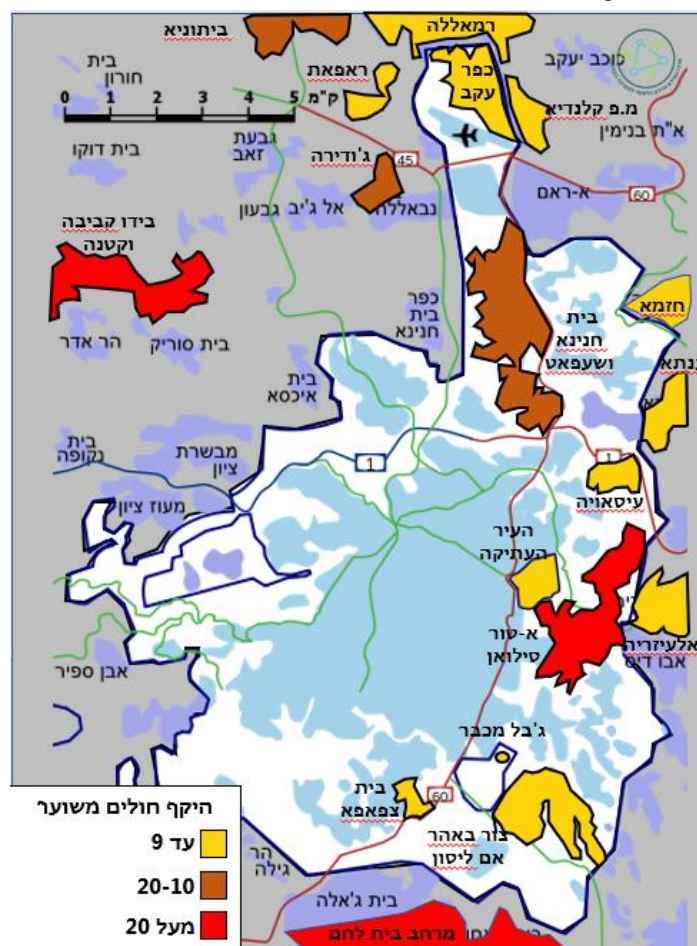
ג. **קושי ברישום אחיד ומדויק** של תושבי העיר ושיוכם לשכונות, בין השאר בשל היעדר שפה משותפת.

### פריסת החולים בשכונות

3. באמצעות נתוני משרד הבריאות ניתן להציג את פילוח החולים במזרח העיר לפי שכונות. בשל האתגרים שתוארו **הנתונים אינם מדויקים, אך משקפים את סדר הגודל של התחלואה לפי שכונות בקירוב**:

חולים לאלף נפש 16.4	חולים (קופות החולים) 16.4	חולים מאומתים 12.4	חולים מאומתים 16.4	שכונה
0.312793244	7	5	9	א טור, אשייח, א סוואנה
0.190480726	8	8	8	בית חנינא
0.538917546	0	5	7	ואדי חילוה - עיר דוד
0.325899716	17	3	7	ראס אל עמוד, מעלה הזיתים
0.316405632	4	1	6	עיסוויה
0.290655428	9	8	4	בית ספאפא
0.597817964	8	4	4	סילוואן
0.16	7	2	2	אבו תור
0.085499316	6	1	2	הרוב המוסלמי
0.107267364	6	2	2	סור באהר, אום ליסון
0.086587583	1	1	2	שועפט
0.164798945	1	1	1	באב א זרהה
0.040822992	2	0	1	ג'בל מוכבר, ערב א סוואחרה
0.446627959	0	1	1	הרובע הארמני
0.129584035	2	1	1	ואדי אל ג'וז
0.030952086	0	0	1	מחנה פליטים קלנדיה
0.158378207	0	2	1	שייח ג'ראח
0	0	0	0	אום טובא
0	0	0	0	דיר כרמיזן וביר עונא
0	0	0	0	הרובע הנוצרי
0	0	0	0	מחנה פליטים שועפט
0	0	0	0	מ.פ מזרחיים לירושלים

4. להלן מפה המפרטת את מרחבי התחלואה במזרח ירושלים (על רקע לבן) ובכפרים הפלסטיניים שבסביבתה (שברקע אפור), תוך שקלול נתוני משרד הבריאות, העירייה וקופות החולים.



5. משקלול נתוני משרד הבריאות וקופות החולים מסתמנים **שלושה מרחבי תחלואה מרכזיים**, לצד פיזור של חולים בודדים בשאר השכונות:
- א. **מרחב א-טור, סילוואן וראס אלעמוד** – מעל ל-30 חולים.
- ב. **צפון-מזרח ירושלים** (השכונות בית חנינא ושעפאט) - עד כ-20 חולים.
- ג. **בית צפאפא** – עד כ-10 חולים.

6. **שכונות אלו סמוכות למרחבי ההתפרצות ברשות הפלסטינית: מרחב א-טור וסילוואן סמוך לכפר הפלסטיני אלעזריה, והשכונות בית חנינא ושעפאט סמוכות למרחב ראמאללה** (ראמאללה, ג'ודירה ורפאת).

7. השכונות בירושלים מופרדות לרוב מהכפרים הפלסטיניים באמצעות גדר ומחסומים, אך **קיים מעבר חופשי בין השכונות שמחוץ לגדר** (כפר עקב לדוגמה) **לבין השכונות בתוכה** באמצעות מעבר קלנדיה ועין יעל. דבר זה עלול להביא להדבקה החדית בין תושבי ישראל לתושבים פלסטינים.

## המלצות

8. כדי לשפר את ניטור התחלואה במזרח ירושלים **יש להקים תחנות בדיקה שישרתו את תושבי מזרח העיר בלבד, ולהציבן באזורים המאפשרים בדיקה גם לתושבי השכונות שמעבר לגדר.**

9. **יש לצמצם ככל הניתן מעבר של חולים בין השכונות, בדגש על מעבר בין השכונות שמעבר לגדר לשכונות שבתוכה.** זאת, תוך הנגשת מידע הנוגע לחולים לכוחות הביטחון הנמצאים במעבר. כמו כן, **יש לוודא שתושבי הכפרים הפלסטיניים בעוטף העיר מנותקים מתושבי העיר.**

10. **יש להקים מאגר אחד מתעדכן על התחלואה, על המבודדים ועל הבדיקות במזרח העיר ולהנגישו לכל הצרכנים הרלוונטיים במאבק בקורונה באזור זה**

(משרד הבריאות, המל"ל, עיריית ירושלים, המשטרה, משרדי הפנים והרווחה, צה"ל ועוד).

**11. רצוי להקים במזרח העיר מתחמי בידוד ייעודים נבדלים בעבור תושבי מזרח העיר שמעבר לחומה ובתוכה.**