

נוהל מבצעי

פרק נהלים מבצעיים הפעלת אמצעים ייעודיים	נוהל הפעלת מש"ח טייזר	היחידה המוציאה את הנוהל מטא"ר / אג"מ / מחלקת חרום
תאריך עדכון – 1.11.2015	תאריך תוקף – 31.10.2017	בלמ"ס מספר הנוהל - 90.221.103.003

1. כללי :

- א. קיימים מצבים בהם לשוטר נתונה בחוק סמכות להפעלת כוח ולהשתמש באמצעים סבירים לצורך מילוי תפקידו.
- ב. במשטרת ישראל נמצא בשירות מבצעי מכשיר השליטה החשמלי - טייזר (להלן **מש"ח טייזר**).
- ג. השימוש באמצעי זה, מחייב הכרתו, אופן השימוש בו, הכרת סיכונים אפשריים, כללי בטיחות ואמצעי זהירות.
- ד. מש"ח טייזר הינו **אמצעי פחות מקטלני** (אפ"ק) הנמצא ברשות השוטר, והשימוש בו הוא במסגרת סמכויות השימוש בכוח המוקנות לשוטר.
- ה. השימוש במש"ח טייזר מאפשר ביצוע אכיפה אפקטיבית ומידתית, מקנה יכולת הרתעה, משפר את תחושת הביטחון של השוטר ומקטין את הסיכוי לפגיעות גוף חמורות הן לשוטר והן לחשוד.

2. מטרת הנוהל :

- א. הגדרת הסמכויות, התנאים וההגבלות להפעלה ולשימוש במש"ח טייזר.
- ב. פירוט תחומי האחריות, הכשרות, תחזוקה, כללי דיווח, פיקוח ובקרה.
- ג. הנוהל נותן מענה לשני סוגי המכשירים המצויים במשטרת ישראל – m26 + 26x

3. הבסיס החוקי :

- א. **כסמכות נלווית לביצוע מעצר**
 - (1) סעיף 19 לפקודת סדר הדין הפלילי (מעצר וחיפוש) [נוסח חדש], תשכ"ט-1969, .
 - (2) פה"מ 14.01.34 סעיף 2. ה).
- ב. **להגנה עצמית**
 - (1) סעיף 34 וסעיף 34טז לחוק העונשין, תשל"ז-1977,
 - (2) פה"ק 06.02.15.
- ג. **לריסון עצור ;**
 - סעיף 10 א) לחוק סדר הדין הפלילי (סמכויות אכיפה – מעצרים), התשנ"ו - 1996 ;
- ד. פה"ק 04.03.02 - התנאים לשימוש בכוח
- ה. אין בהוראות ניהול זה כדי לגרוע מסמכויות שוטר על פי כל דין, לרבות בכל הנוגע לסמכויות שימוש בכוח.

מספר הנוהל 90.221.103.003	בלמ"ס	נוהל הפעלת טייזר	נהלי משטרת ישראל - נוהל מבצעי
------------------------------	-------	------------------	-------------------------------

4. הגדרות:

- א. אפ"ק - אמצעי פחות מקטלני, להפעלה לעבר בני אדם, שתוצאת הפעלתו תהיה מידתית ופחות מקטלנית.
- ב. מש"ח - מכשיר שליטה חשמלי.
- ג. אכע"ש - אובדן כוח עצבי שרירי.
- ד. מדריך - שוטר המוסמך להכשיר מפעילים.
- ה. מפעיל - שוטר שנמצא לפחות שנתיים בקבע, שהוכשר והוסמך להפעלת מש"ח. **תנאי קריטי ביציאה להכשרה - העדר רישום משמעותי הנוגע לשימוש בכוח.**
- ו. מחסנית - התקן המתחבר למש"ח שבעת ההפעלה משגר חיצים הנתפסים בחשוד ופורקים מטען חשמלי הגורם לאכע"ש.
- ז. הפעלת מחסנית - כמוגדר בסעיף 6 ב' 1 (א).
- ח. הפעלת שוקר - כמוגדר בסעיף 6 ב' 1 (ב).
- ט. "אירוע חריג" - כמוגדר בסעיף 11.ה.

5. תחומי אחריות:

א. אחריות כוללת - אג"מ/מחירום-טו"פ - ק' טייזר ארצי:

- 1) אחריות מטה כוללת להנחיה מקצועית, לרבות תפישת הפעלה, תורה ונהלים, הכשרות, אמצעים, פיקוח ובקרה על הפעלה ושימוש במש"ח טייזר.
 - 2) הנחיה מקצועית, פיקוח ובקרה על השימוש במכשירי טייזר במערך השיטור, יסמ"ג, את"ן, מג"ב, אח"מ, יחידות מיוחדות וארציות.
 - 2) הסמכה וריענון תקופתי למדריכי טייזר.
 - 3) תיאום, פיקוח ובקרה על הקצאת מש"חים, הציוד הנלווה ובעיקר מחסניות טייזר לכלל היחידות.
 - 4) תכלול, ריכוז והפצת נתוני הפעלה במש"ח בכלל יחידות המשטרה.
- ב. **רפרנטים אגפיים ומחוזיים:** (הרחבה בסעיף 16)
- הוסר רפרנט אג"מ/מס"ר, מוטת השליטה מהמחוזות/אגפים ישר לק' טייזר ארצי

1) רפרנט אח"מ:

- א) פיקוח ובקרה על השימוש במכשירי טייזר ביחידות להב.
- ב) פיקוח ובקרה על הקצאת מחסניות טייזר ליחידות להב.
- ג) ריכוז ומעקב נתוני הפעלה והכשרת מפעילי טייזר ביחידות להב.
- ד) הורדת נתונים מכלל מכשירי הטייזר.

2) רפרנט מג"ב:

- א) פיקוח ובקרה על השימוש במכשירי טייזר ביחידות מג"ב.
- ב) פיקוח ובקרה על הקצאת מחסניות טייזר ליח' מג"ב.

מספר הנוהל 90.221.103.003	בלמ"ס	נוהל הפעלת טייזר	נהלי משטרת ישראל - נוהל מבצעי
------------------------------	-------	------------------	-------------------------------

ג) ריכוז ומעקב נתוני הפעלה והכשרת מפעילי טייזר ביחידות מג"ב.

ד) הורדת נתונים מכלל מכשירי הטייזר.

3) רפרנט את"ן:

א) פיקוח ובקרה על השימוש במכשירי טייזר ביחידות את"ן.

ב) פיקוח ובקרה על הקצאת מחסניות טייזר ליח' את"ן.

ג) ריכוז ומעקב נתוני הכשרת מפעילי טייזר ביחידות את"ן.

ד) הורדת נתונים מכלל מכשירי הטייזר.

4) אג"מ / ק' אמצעים:

טיפול בתחום הזמנות ורכש מש"ח טייזר וציוד היקפי.

5) אמ"ש/חטיבת הדרכה ומכללה

א) הדרכה, הכשרה והסמכת מדריכים ומפעילי טייזר. (באמצעות ק' כשירויות מחוזיים).

ב) מעקב, פיקוח ובקרה על שמירת כשירות המדריכים והמפעילים.

ג) הגדרת / עדכון קוד הכשרה למדריך ולמפעיל.

ד) הוצאת קוד הכשרה להכשרות משמרות (סימולטור).

6) את"ל / מדור אמל"ח

א) הנחיה וטיפול תחזוקתי למש"ח.

ב) ניהול מלאי ערכות מש"ח ומחסניות לשימוש מבצעי ולאומנים.

ג) פיקוח ובקרה על תחזוקת האמצעים ביחידות.

ד) טיפול ומעקב אחר תקלות.

7) קרפ"ר

א) הנחיות רפואיות לטיפול לאחר ביצוע הפעלת המש"ח.

ב) הכשרת צוותים רפואיים להסמכת מדריכים ומפעילים (כולל לשמירת כשירות) בנושא מגבלות שימוש וסיכונים רפואיים.

ג) ניפוק והקצאת ערכות חיטוי לכל מחסנית מבצעת.

ד) אספקה שוטפת של ערכות חיטוי בתיאום מול מדור אמל"ח.

8) מחוזות: ק' אג"מ / רעש"ק/ק' סיור

א) מינוי רפרנט טייזר מחוזי לצורך הטמעת הנוהל בקרב המפעילים וטיפול פיקודי בחריגות מהנוהל.

ב) פיקוח ובקרה על הפעלה ושימוש במש"ח טייזר בכלל יחידות המחוז.

ג) ריכוז תחקירים ונתוני הפעלת טייזר ברמת המחוז.

ד) **ק' סיור מחוזי** - הורדת נתונים באמצעות ערכת הורדת נתונים. (נספח ז')

מספר הנוהל 90.221.103.003	בלמ"ס	נוהל הפעלת טייזר	נהלי משטרת ישראל - נוהל מבצעי
------------------------------	-------	------------------	-------------------------------

9) ק' הדרכה/כשירות-מחוז/להב/מג"ב/את"ן:

- א) ריכוז ומעקב נתוני הכשרות ואימונים משמרים (ריענון) של כלל היחידות תחת אחריותם בכלל המגזרים .
- ב) העברת דיווח חציוני של סטאטוס הכשרות ואימונים משמרים.
- ג) בדיקת רשימת פוטנציאל להכשרת או ריענון טייזר בהתאם לקריטריונים (סעיף 4, ה)

6. מאפייני מכשיר שליטה חשמלי - טייזר :

א. מבנה ורכיבים :

- 1) למש"ח מחסנית המכילה 2 חיצים, כבלי חיבור מבודדים ואמפולת חנקן להעפת החיצים.
- 2) בקדמת המכשיר 2 נקודות מגע המאפשרות הפעלת המכשיר כמהלום (שוקר) חשמלי ע"י הצמדת נקודות המגע לגוף האדם ולחיצה על ההדק.

ב. פעולת המש"ח :

- 1) מש"ח טייזר פועל בשתי צורות :

- א) '**הפעלת מחסנית**' -פעולה ארוכת טווח והפעלה באמצעות מחסנית המשחררת בלחיצת הדק שני חיצים המחוברים לשני תילים הננעצים בחשוד ומוליכים חשמל.
- ב) '**הפעלת שוקר**'- פעולה קצרת טווח והפעלה ללא מחסנית כ"שוקר חשמלי" באמצעות הצמדת הקטבים החשמליים שבקדמת המכשיר אל גוף החשוד והפעלה במגע ישיר.

- 2) פעולת ההדק : לחיצה על הדק המש"ח מעבירה מידית זרם חשמלי לקדמת

המכשיר אשר פועל ברצף למשך 5 שניות, כדלקמן :

- א) כאשר בקדמת המכשיר מחסנית – האות החשמלי יועבר דרך החיצים שיעופו ויינעצו בחשוד.

- ב) כאשר אין בקדמת המכשיר מחסנית – האות החשמלי יועבר דרך הקטבים במגע ישיר עם החשוד (בהצמדה).

- 3) ככלל, הזרם יימשך 5 שניות עד שייפסק. עם זאת, ניתן להפסיק באופן יזום את הזרם (בטרם חלפו 5 שניות) זאת ע"י נצירת המכשיר.

ג. השפעות פעולת המכשיר :

- 1) ל'הפעלת מחסנית' (ארוכת טווח) השפעה כפולה :

- א) על המערכת העצבית **המוטורית** (השפעה פנימית) - הגבלת/ שלילת יכולת התנועה של החשוד. השפעה זו גוברת ככל שהמרחק בין החיצים גדול יותר.

מספר הנוהל 90.221.103.003	בלמ"ס	נוהל הפעלת טייזר	נהלי משטרת ישראל - נוהל מבצעי
------------------------------	-------	------------------	-------------------------------

ב) על המערכת העצבית החושית – השפעה חיצונית של כאב.

2) ב'הפעלת שוקר' (קצרת טווח) ההשפעה הינה רק על המערכת העצבית החושית ולפיכך כואבת אך אינה גורמת להגבלת/ שלילת יכולת התנועה של החשוד.

ד. זיכרון המתעד כל לחיצה על ההדק:

- 1) בתוך מכשיר הטייזר קיים רכיב זיכרון השומר ההפעלות (לחיצות) האחרונות.
- 2) הנתונים המתועדים הם תאריך ושעת ההפעלה.
- 3) הנתונים הנאגרים ע"ג רכיב הזיכרון ניתנים להורדה למחשב באמצעות תוכנה וחומרה ייעודיים להעברת המידע (ראה סעיף- "פיקוח ובקרה").
- 4) הזיכרון ע"ג הרכיב הוא זיכרון "מתחדש" – כל הפעלה מעבר ל-585 ההפעלות האחרונות נשמרת בזיכרון וההפעלה המוקדמת ביותר נמחקת מן הזיכרון.

7. כללי השימוש במכשיר:

השימוש במכשיר מותר בהתקיים התנאים הבאים במצטבר:

- א. השימוש יעשה ע"י שוטר שהוכשר והוסמך כמפעיל / מדריך טייזר (עמד בהצלחה בכל מטלות ההכשרה).
- ההפעלה תבוצע באחד משלושת המצבים הבאים:
 - 1) כסמכות נלווית לביצוע מעצר.
 - 2) לצורך הגנה עצמית.
 - 3) כאמצעי לריסון עצורים.
- ב. השימוש יהיה סביר ומידתי להשגת המטרה.

8. חובות השוטר:

- א. חובת אזהרה: במצבי ההפעלה המוגדרים בסעיף 7. א' 1,3) [כסמכות נלווית לביצוע מעצר וכאמצעי לריסון עצורים] - קיימת חובה להזהיר את החשוד טרם ההפעלה כי עומדים להשתמש נגדו בטייזר.
- במצב ההפעלה המוגדר בסעיף 7.א.2) [הגנה עצמית] האזהרה תושמע במידה ונסיבות האירוע מאפשרות זאת.
- ב. נוסח האזהרה יהיה כדלקמן: **"עצור או שאני מפעיל טייזר !!"**
- ג. פסק הצורך בשימוש במש"ח הטייזר - תופסק ההפעלה.

9. הוראות ההפעלה:

א. 'הפעלת מחסנית':

- 1) בחן סמכות הפעלה.
- 2) בצע אומדן מרחק (1.5 - 5 מטרים).

מספר הנוהל 90.221.103.003	בלמ"ס	נוהל הפעלת טייזר	נהלי משטרת ישראל - נוהל מבצעי
------------------------------	-------	------------------	-------------------------------

(3) פתח נצרה וכוון את ציין הלייזר אל מרכז הגוף של החשוד.

(4) הזהר את החשוד כאמור בסעיף 8ב'.

(5) במידה והחשוד אינו נשמע לאזהרה וממשיך בהתנהגותו - פעל תוך הקפדה על

העקרונות הבאים:

א) לחץ על ההדק לחיצה אחת בלבד.

ב) לאחר הפעלה ראשונה, בצע הערכת מצב מיידית לפי תגובת החשוד והתנהגותו

כדלקמן:

✓ החשוד הפסיק התנהגותו - הודע לחשוד על הסטאטוס בו הוא נמצא ופעל בהתאם לסמכותך.

✓ החשוד ממשיך בהתנהגותו – **הזהר אותו מחדש** ובמידה ועדיין החשוד ממשיך בהתנהגותו לחץ על ההדק לחיצה אחת נוספת.

✓ אם החשוד עדיין ממשיך בהתנהגותו (לאחר הפעלה שנייה) ובמידה ועדיין החשוד ממשיך בהתנהגותו - **הזהר אותו שוב** לחץ על ההדק לחיצה אחת נוספת.

✓ אין לבצע יותר מ-3 הפעלות רצופות. בין הפעלה להפעלה **יוזהר החשוד כל פעם מחדש**.

(6) דגשים להפעלת מחסנית:

א) הקפד על הטווחים, שימוש מתחת או מעל לטווח (1.5 – 5 מטרים) אינו אפקטיבי.

ב) יש להימנע מהפעלת המכשיר לעבר מטרה הנמצאת במרחק של מעל ל-6 מ' עקב הסיכון להחזרת החיצים כלפי המפעיל.

ג) אין לדרוך על התילים.

ד) אין לכוון את ציין הלייזר לעבר פניו של אדם.

ה) יש להימנע מהכוונת החיצים לעבר אזורי גוף רגישים (ראש, צוואר, מפשעה).

ו) בתום ההפעלה, ולאחר ביצוע המעצר, יש להסיר את החיצים מגופו של החשוד, למעט פגיעה באזורים רגישים (ראה סעיף 9.ד.1).

ז) אין להכניס ולהוביל חשוד בניידת/רכב להובלת עצורים כאשר החיצים מחוברים לגופו.

ב. 'הפעלת שוקר':

(1) בחן סמכות הפעלה.

(2) שלוף את המש"ח ופתח ניצרה.

(3) הזהר את החשוד בהתאם לקבוע בסעיף 8.

(4) לחץ לחיצה בודדת על ההדק באוויר כאזהרה.

מספר הנוהל 90.221.103.003	בלמ"ס	נוהל הפעלת טייזר	נהלי משטרת ישראל - נוהל מבצעי
------------------------------	-------	------------------	-------------------------------

- 5) במידה והחשוד אינו נשמע לאזהרה וממשיך את התנהגותו - הצמד את הטייזר לגוף החשוד ולחץ על ההדק תוך הקפדה על העקרונות הבאים:
- א) אם החשוד מפסיק את התנהגותו ומתרסן יש לחדול מיד מפעולת ההצמדה ולנצור את המכשיר.
- ב) יש להימנע מהצמדה לאזורי גוף רגישים (ראש, צוואר, מפשעה).
- ג) לאחר הפעלה ראשונה, בצע הערכת מצב מיידית לפי תגובת החשוד והתנהגותו כדלקמן:
- ✓ החשוד הפסיק התנהגותו - הודע לחשוד על הסטאטוס בו הוא נמצא ופעל בהתאם לסמכותך.
 - ✓ החשוד ממשיך בהתנהגותו - **הזהר אותו מחדש** ובמידה ועדיין החשוד ממשיך בהתנהגותו הצמד את המש"ח לגופו והפעל שוקר פעם נוספת (לחיצה שנייה).
 - ✓ אם החשוד עדיין ממשיך בהתנהגותו (לאחר הפעלה שנייה) – **הזהר אותו מחדש** ובמידה ועדיין החשוד ממשיך בהתנהגותו הצמד את המש"ח לגופו והפעל שוקר פעם נוספת.
 - ✓ אין לבצע יותר מ-3 הפעלות רצופות. בין הפעלה להפעלה **יוזהר החשוד כל פעם מחדש**.

ג. דגשים כלליים:

1) אוכלוסיות רגישות:

- א) אין להפעיל את המכשיר לעבר אישה שנחזית להיות בהריון. הופעל המכשיר לעבר אישה שהתברר בדיעבד כי הינה בהריון, יש לפנותה למעקב והשגחה בבית חולים.
- ב) קשישים וילדים: יש להימנע ככל הניתן משימוש כלפיהם.
- ג) אין להפעיל את המכשיר נגד אדם אשר ניכר, או נודע כי הוא סובל מבעיה רפואית, כגון סובל מבעיות לב, אפילפסיה.
- 2) אין להפעיל את המכשיר לעבר חשוד המתנגד למעצר באופן פאסיבי ובלתי מאיים.
- 3) אין להפעיל את המכשיר נגד אדם הנמצא במקומות גבוהים, כגון גגות וגרמי מדרגות עקב חשש מנפילה.
- 4) אין להפעיל את המכשיר בקרבת חומרים דליקים / נפיצים.
- 5) אין להפעיל את המכשיר לעבר אדם הנוהג ברכב הנמצא בתנועה או מונע, או לעבר אדם הנמצא על רכב דו-גלגלי בתנועה או מונע ללא לעבר הרוכב וגם לעבר אדם אחר

מספר הנוהל 90.221.103.003	בלמ"ס	נוהל הפעלת טייזר	נהלי משטרת ישראל - נוהל מבצעי
------------------------------	-------	------------------	-------------------------------

הנמצא על הרכב הדו גלגלי או אדם הנמצא על כלי שייט בסמוך לדפנותיו (חשש מנפילה למים וטביעה).

6) אין להפעיל כלפי אדם בו-זמנית יותר ממכשיר טייזר אחד.

7) אין להפעיל את המכשיר כאמצעי לפיזור הפגנות.

8) האמור לעיל איננו בא לגרוע מפעולות חיוניות שנדרש לבצען במקרה של הגנה עצמית (ס' 3.3 לנוהל זה).

9) הפעלת נגד עצורים כבולים/אזוקים: ככלל אסורה למעט במקרה של הגנה עצמית בלבד.

ד. פעולות אחרי הפעלה:

1) מקרים בהם החיצים פגעו באזור רגיש (ראש, פנים, עיניים, צוואר, באזור המפשעה) הם ישלפו ע"י רופא בחדר מיון.

2) במידה וברור לחלוטין שהחיצים לא חדרו לאזור רגיש (ראש, פנים, צוואר, עיניים או באזור המפשעה), רשאי השוטר המפעיל את המש"ח שקיבל את ההכשר הרפואית הנדרשת (ראה נספח א') להוציא החיצים מהעור ומהבגד.

3) במידה שהתברר בדיעבד כי נעשה שימוש נגד אדם שסובל מבעיה רפואית, כגון נושא קוצב לב או סובל מבעיות לב, אפילפסיה או תחת השפעת סמים יש לשקול לפנותו לבית החולים.

10. הוראות בטיחות:

א. אחסנה:

המש"ח יאוחסן בנרתיק המיועד לכך ובארון נעול בתחנת המשטרה במחסן הנשק היחידתי באופן שלבלתי מורשים אין גישה אליו.

1) המש"ח יאוחסן ללא מחסנית.

2) מפעיל הטייזר שסיים את משמרתו ומחזיר את המכשיר לארון, או שמעבירו למפעיל אחר, יוודא הוצאת המחסנית מן המכשיר טרם אחסונו או העברתו.

3) המש"ח הינו אמצעי יחידתי המיועד להעברה משוטר לשוטר.

4) אין לאחסן את המש"ח בבתי שוטרים.

ב. בדיקת תקינות:

1) רשאי לבצע רק שוטר שהוסמך להפעלה ולשימוש במש"ח.

2) לפני תחילת משמרת יש לוודא תקינות המש"ח ע"י הפעלה ללא מחסנית (לחיצה אחת

בודדת על ההדק) ושמיעת קצב פריקת מתח / זרם:

קצב איטי - סוללה חלשה.

קצב מהיר - סוללה מלאה.

3) הבדיקה תבוצע במקום ריק מאדם/תנועת בני אדם.

4) יש לבצע רישום על בדיקת המכשיר - בדיקת תקינות ביומן בדיקת תקינות

מספר הנוהל 90.221.103.003	בלמ"ס	נוהל הפעלת טייזר	נהלי משטרת ישראל - ניהול מבצעי
------------------------------	-------	------------------	--------------------------------

(ראה סעיף 11).

- 5) בעת הבדיקה, יש לכוון את המכשיר לעבר קיר/עמדת פריקה.
- 6) בעת הבדיקה אין לכוון את המכשיר כלפי אדם.
- 6) לאחר ביצוע הבדיקה, יש לנצור את המכשיר ולהרכיב את המחסנית.
- 7) אין להכניס את האצבע לשמורת ההדק במכשיר שלא למטרת בדיקה או הפעלה.
- 8) אין להניח יד או אצבע בקצה המכשיר או בקדמת המחסנית.
- 9) אין להשתמש במחסנית פגומה לרבות אם חסר בה הכיסוי קדמי. מחסנית פגומה תועבר ע"י היחידה למדור אמל"ח באת"ל.
- 10) אין לעשות שימוש במכשיר שנפל או נחבט, אלא אם בוצעה בדיקת תקינות והוא נמצא תקין.
- 11) אין להרטיב או לטבול המכשיר במים.
- 12) אין להשתמש בסוללות שלא סופקו ע"י היצרן/ מדור אמל"ח באת"ל.
- 13) **סכנת קצר והתלקחות הסוללות**: מארזי סוללות המחוברים למטען חשמלי יונחו כאשר הם רחוקים זה מזה ואינם במגע עם חפץ מתכתי כלשהו.
- 14) חל איסור להשתמש במכשיר לא תקין, מכשיר לא תקין יועבר למדור אמל"ח באת"ל באחריות היחידה כמצוין בסעיף 11- תיעוד ודיווח .

ג. נשיאה:

- 1) נרתיק ייעודי:
- לצורך שמירה על בטיחות המכשיר והמשתמש.
- 2) איסור נשיאת מש"ח בנרתיק לא ייעודי:
- אסורה נשיאת המש"ח והמחסניות שלא בתוך נרתיקים היעודים שאושרו ע"י פיקוד אג"מ /מח' חירום.
- 3) ביציאה עם מכשיר טייזר לפעילות מבצעית יהיה מארז סוללות הטייזר בתוך המכשיר כל מהלך הפעילות.
- 4) אין בשום מקרה לשאת את מארז הסוללות מחוץ למכשיר ויש לוודא הרחקתו מכל חפץ מתכתי (סכנת התלקחות עקב קצר).

11. תיעוד ודיווח:

- א. טרם יציאת השוטר לפעילות יחתום השוטר בטופס יומן חימוש על המכשיר (מק"ט מכשיר)+ סוללות (רישום מק"ט מלא לכל מחסנית- מדבקה לבנה בתחתית המחסנית) + נרתיק תוך ציון מסי המכשיר.
- ב. בתום בדיקת התקינות כאמור בסעי' 10. לעיל, יעדכן השוטר המפעיל ביומן ביצוע בדיקות טייזר את ביצוע הבדיקה - כאשר הוא מציין את פרטיו האישיים, תאריך ושעת ביצוע הבדיקה, המק"ט של המכשיר ותוצאות הבדיקה.

מספר הנוהל 90.221.103.003	בלמ"ס	נוהל הפעלת טייזר	נהלי משטרת ישראל - נוהל מבצעי
------------------------------	-------	------------------	-------------------------------

ג. יומן "בדיקות תקינות טייזר" ימצא בחדר הנשק/יומן בארון המיועד לטייזר.

ד. דו"ח פעולה ודו"ח שימוש בטייזר :

בתום אירוע בו הופעל טייזר (הן ב'הפעלת מחסנית' והן כ'הפעלת שוקר') יבוצעו הפעולות הבאות:

(1) השוטר המפעיל ימלא דו"ח פעולה וטופס דיווח שימוש בטייזר, בהתאם לנספח ג'. במקרה של 'הפעלת מחסנית', השוטר יציין את מס' המחסנית בה נעשה שימוש. יש לשלוח את טופס **דיווח השימוש בטייזר** לרפרנט המטה האחראי (ראה טבלה בסעיף 11 ו').

(2) בכל הפעלה מבצעית של מכשיר טייזר על כלל היחידות המפעילות להזין את ההפעלה במערכת 'שירת הסירנה' בדו"ח הפעולה: הוספת שם החשוד/ האדם שנגדו הופעל המכשיר ובלשונית תחת "סוג סמכות" יש לבחור "מכשיר שליטה חשמלי".

סוג הפעלה [מחסנית- הצליח / לא הצליח או שוקר] כמות, ושיקולים להפעלה. אחריות הזנת ההפעלה - על מפעיל המש"ח. בקרת ביצוע: ק' אג"מ תחנה, רלש"קים/ רפרנט מחוזי/אגפי.

ביתר המערכים: אחריות ק' אג"מ היחידה.

הערה- מפקד תחנה/יחידה יהיה חתום בסוף טופס השימוש!

ה. תחקיר בגין אירוע חריג:

(1) "אירוע חריג" – אירוע שהוא אחד מהמקרים הבאים:

- (א) אירוע שבעקבותיו נדרש פינוי לטיפול רפואי של אדם (אזרח או שוטר);
- (ב) אירוע שבו הייתה חריגה מהוראות נוהל זה;
- (ג) במקרה שהתקבלה תלונה אודות הפעלת הטייזר ובכפוף להחלטת; הדרג הפיקודי ו/או גורם מפקח/מבקר;
- (ד) במקרה של תקלה במש"ח או במחסנית.
- (ה) במקרה של פליטה.

(ו) כל אירוע אחר - על פי שיקול דעת מפקד או גורם מפקח/מבקר.

(2) בכל מקרה בו התרחש אירוע חריג או קיים חשש לכך, כתוצאה מהפעלת טייזר,

על היחידה לערוך תחקיר (בנוסף לדו"ח פעולה/הפעלה), למעט במקרים בהם

נפתחה תקירה במח"ש או שמונה קצין בודק, שאז יש לבצע תחקיר אך ורק

בתיאום עם מח"ש או הקצין הבודק.

(3) על היחידה להעביר:

מספר הנוהל 90.221.103.003	בלמ"ס	נוהל הפעלת טייזר	נהלי משטרת ישראל - נוהל מבצעי
------------------------------	-------	------------------	-------------------------------

- (א) דיווח ראשוני אודות כך שהתרחש אירוע חריג (ו/ או שהוא סווג ככזה) מידי עפ"י טבלת הדיווח בסעיף ו' להלן ובנתיבי הפיקוד.
- (ב) תחקיר מפורט תוך 72 שעות מקרות האירוע, בכפוף למגבלות חיצוניות/ אובייקטיביות (כגון הצורך לתאם מול מח"ש).
- (4) בכל מקרה של אירוע חריג או כאשר על פי הערכת השוטר – המפעיל או מפקד קיימת אפשרות שיתעורר הצורך בשימוש בנתונים, באחריות רפרנט מחוזי/אגפי, לבצע הורדת נתונים באמצעות ערכה להורדת נתונים והעברת פלט נתוני הפעלה של אותו המכשיר לקצין טייזר ארצי, תוך 48 שעות משעת ההפעלה. (נספח ז'-נוהל הפעלה ושימוש בערכה להורדת נתונים)

1. ריכוז נתונים:

- (1) אחת לחודש יעבירו המחוזות, האגפים והיס"מים דיווח הפעלות לרפרנטים ולמח' חירום/ לקי טייזר ארצי.
- (2) הדיווח יכלול פירוט של היחידה המפעילה תוך אבחנה בין 'הפעלת מחסנית' לבין 'הפעלת שוקר' וכן פירוט אירועים חריגים.

טבלת הדיווח:

לידיעה	לטיפול הרפרנטים ביחידות ע"פ תחומי האחריות	היחידה
ק' טייזר ארצי/ מדור טו"פ	רפרנט מחוזי	כלל מגזרי התחנה- סיור, בילוש, תנועה, מש"ק וכו' יחידות מרחביות ומחוזיות – יס"מ/ימ"ר
	רע"ן שיטור וסיור מג"ב	מג"ב- סיור כפרי/יסמ"ג וכו'
	ק' אג"מ מתפ"א	מתפ"א
	ק' אג"מ/קמב"צ להב	כלל יח' להב לרבות 33
	ק' אג"מ זרוע מבצעית את"ן	זרוע מבצעית את"ן
	ק' אג"מ ימ"מ	ימ"מ

12. נקיטת פעולות בעקבות אירוע חריג

- א. במידה ומתברר אגב ביצוע תחקיר או דוחות פעולה או הפעלה, או בעקבות פעולת בקרה כי הפעלת המכשיר חרגה והייתה מנוגדת להוראות נוהל זה, על הגורם האחראי לשקול נקיטת אחת או יותר מהפעולות הבאות:
- (1) נקיטת צעדים משמעותיים.
- (2) ביטול הסמכתו של השוטר המעורב כמפעיל טייזר – על פי החלטת ק' טייזר ארצי ובאישור הרמ"ח הממונה באג"מ.
- ב. שוטר שהסמכתו בוטלה כאמור בסעיף קטן א.2) לעיל יהיה רשאי לחזור ולשאת מש"ח טייזר:

מספר הנוהל 90.221.103.003	בלמ"ס	נוהל הפעלת טייזר	נהלי משטרת ישראל - נוהל מבצעי
------------------------------	-------	------------------	-------------------------------

- (1) רק לאחר המלצה מנומקת של ק' אג"ם מחוזי ומת"ח (או מקביליהם במג"ב, אח"ס, את"ן ויחידות ארציות) כולל פירוט הצעדים המשמעותיים שננקטו.
 - (2) באישור בכתב של הרפרנט האחראי.
 - (3) שוטר זה עבר בהצלחה הכשרת טייזר נוספת.
- ג. דיווח בכתב אודות הצעדים שננקטו בעניין ביטול ההסמכה יועבר מהרפרנט האחראי לק' טייזר ארצי ולק' האג"מ המחוזי/יחידתי.

13. תקלה במכשיר או במחסנית :

- א. כאמור, במקרה של תקלה במכשיר טייזר, או במחסנית טייזר במהלך פעילות מבצעית או הכשרה, יבוצע ע"י מ' היחידה /מפקד ההכשרה תחקיר אירוע וכן תבוצע הורדת נתונים מן המכשיר באחריות ק' הסיור המחוזי/גורם המטה האחראי.
- ב. טופס התחקיר ופלט הנתונים יועברו לקצין טייזר ארצי עד 3 ימים מקרות התקלה.

14. הכשרה/הסמכה ושמירת כשירות - אחריות אמ"ש / מכללה :

א. קיימים 3 סוגי הדרכה עיקריים במש"ח טייזר :

- (1) **הסמכת מדריכים :** מדריכי המכללה, מדריכים במחוזות, אח"מ ובמג"ב שהוכשרו ע"י ק' טייזר ארצי להסמכת מפעילים.
- (3) **הסמכת מפעילים :** שוטרי קבע שמונו ע"י יחידותיהם לשמש מפעילי מש"ח.
- (4) **שמירה על כשירות :** בכל חציון שוטר יבצע יום ריענון בסימולטור, ופעם בשנתיים יתרגל אימון עם מחסנית.

ב. פירוט מסגרות ההדרכה, ההכשרה וההסמכה :

- (1) **מדריכים :** הסמכתם תבוצע ע"י ק' טייזר ארצי ועפ"י תכנית ההכשרה על בסיס נוהל זה (ראה נספח א'- "סילבוס הסמכת מפעילי טייזר).
 - א) לביצוע הסמכה נדרשות 3 אוכלוסיות מדריכים :
 - (1) מדריכי טייזר – מדריכי יר/כשירויות ללימוד ותרגול ההיבטים המבצעיים והטכניים בהפעלת המש"ח.
 - (2) מדריכי סמכויות – קצינים/שוטרים שעברו הכשרת מדריכי סמכויות, להדרכת הבסיס החוקי והסמכויות בכל הנוגע למש"ח.(באחריות ק' טייזר ארצי)
 - (3) מדריכי רפואה – חובש משטרתי מוסמך שהוכשר להדריך היבטים רפואיים הקשורים לשימוש במש"ח. (באחריות קרפ"ר)
 - ב) מדריך יוסמך לשימוש והדרכה במש"ח רק לאחר שעמד בהצלחה בבחינת ההסמכה.
 - ג) מדריך שלא עמד בבחינת ההסמכה, יורשה להיבחן בחינה חוזרת.

מספר הנוהל 90.221.103.003	בלמ"ס	נוהל הפעלת טייזר	נהלי משטרת ישראל - נוהל מבצעי
------------------------------	-------	------------------	-------------------------------

(ד) אישור ביצוע ההסמכה יקודד במערכת אמ"ש.

(1) ירשם קוד נפרד לכל אחת מהאוכלוסיות הבאות:

(א) מדריך טייזר - קוד הכשרה 13879.

(ב) מפעיל טייזר - קוד הכשרה 13880.

(2) מפעילים:

הסמכתם ע"י מדריכים שהוסמכו עפ"י נספח א' לנוהל זה.

רק שוטר שקיבל הכשרה והוסמך לכך, יהיה רשאי להפעיל את משי"ח טייזר.

(3) שמירת כשירות (רענון) - באחריות אמ"ש/חטיבת הדרכה ומכללה

כשירויות:

(א) הפצת הנחיות, פיקוח ומעקב בתחום שמירת הכשירות.

(ב) תיאום וביצוע אימוני ריענון למדריכים ולמפעילי משי"ח עפ"י

הפירוט הבא:

(1) אימון מעשי סימולטור אחת לחציון (3 אימונים בשנתיים)

(2) אימון מעשי עם מחסנית אחת לשנתיים.

(3) במסגרת הרענונים יהיה השוטר מחויב גם

במעבר מבחן עיוני.

(4) שוטר שיכשל במבחן תבוטל הסמכתו עד למעבר המבחן

בהצלחה במועד ב', במידה ויכשל שוב, השבת הסמכתו תישקל

מדור כשירויות מכללה בשת"פ ק' טייזר ארצי.

(ג) משיכת מחסניות לאימונים ממדור אמל"ח ע"פ הנחייה של

ק' טייזר ארצי.

(ד) הקצאת קוד הכשרה שנתי לריענון.

(4) תוקף סמכות הפעלת המש"ח:

(א) תוקף סמכות הפעלת המש"ח, הוא לאותו חצין שבו בוצעה ההסמכה

הראשונית.

(ב) ביצוע אימון הריענון מהווה הארכת תוקף סמכות להפעלת משי"ח לחציון נוסף.

(ג) **שוטר שלא יעבור אימון משמר (רענון) כל חציון, תוקף הסמכתו יפקע!**

(ד) באחריות אמ"ש מחוזי / אגפי/מג"ב בשת"פ הרפרנטים, לנהל פיקוח ובקרה על

שמירת הכשירות המבצעית של מפעילי הטייזר, ביחידות המונחות על ידם.

(ה) בכל סוף חציון, קרי, בחודש יולי ובחודש ינואר, באחריות גורמי האמ"ש

בשטח להעביר דיווח סטטוס ביצוע דרך המחוזות לח"מ וקה"ד אג"מ.

הרשימה תהיה מחייבת ורק מי שיהיה בה ועבר רענון בהצלחה יהיה מוסמך!

15. ניפוק מחסניות:

א. מחסניות למשי"ח יונפקו ל-3 סוגי שימוש:

(1) שימוש מבצעי

מספר הנוהל 90.221.103.003	בלמ"ס	נוהל הפעלת טייזר	נהלי משטרת ישראל - נוהל מבצעי
------------------------------	-------	------------------	-------------------------------

(2) הכשרות

(3) שמירה על כשירות

- ב. מעקב וניהול מלאי המחסניות כאמור באחריות ק' צל"מ מדור אמל"ח באת"ל.
- ג. תיאום ואישור ניפוק מחסניות לשימוש מבצעי, להכשרות ולאיוונים יבוצע באחריות ק' טייזר ארצי.
- ד. יחידה אשר עשתה שימוש במחסניות מש"ח, תמלא ותעביר לק' טייזר ארצי באצעות הרפרנט המחוזי/אגפי את דו"ח הפעלת מש"ח טייזר (ראה נספח ג').
- ה. אישור לניפוק מחסניות יועבר מקצין טייזר ארצי למדור אמל"ח בבית דגן.
- ו. ניפוק מחסניות טייזר ע"י מדור אמל"ח, יבוצעו באמצעות הנחייה במערכת ERP
- ז. רפרנטים מחוזיים/אגפיים, ירכזו נתוני הפעלה חודשיים ושנתיים של טייזר ביחידות הכפופות להם.

16. פיקוח ובקרה (נספח ח' פורמט לבקרה ביחידות)

- א. באחריות הרפרנטים באגפים, במחוזות וביחידות הארציות, קיום פיקוח ובקרה על הפעלת מכשיר הטייזר בהתאם לנוהל זה.
- ב. ניהול קלסר טייזר יחידתי - טופס הדיווח + דו"ח הפעולה + התחקיר יתויקו בקלסר הפעלות טייזר וישמרו לבקרות ע"י פיקוד היחידה.
- ג. התאמה והשוואת לחיצות במכשירי הטייזר, באמצעות פלטי הורדת הנתונים אל מול התייעוד ביומן התחנה (בדיקות אקראיות)
- ד. סוגי בקרות והגורם האחראי:

גורם אחראי	הנושא
רפרנט מחוזי חירום /טו"פ מחלקת סיור ק' בילוש ארצי רע"ן סיור ושיטור מג"ב ק' אג"מ זרוע מבצעית את"ן	ניהול תחום הטייזר ביחידה: 1. הימצאות ערכה מבצעית עפ"י התקן. 2. אחסנה עפ"י הנהלים. 3. תיעוד ודיווח. 4. ריענון השוטרים
מדור אמל"ח	תקינות מש"ח
רפרנט טייזר מחוזי ואגפי	ערכת הורדת נתונים-תכולה ותקינות הורדת נתונים בתחילת כל חציון (חודשים ינואר ויולי)
ק' בילוש ארצי ללהב רע"ן סיור ושיטור מג"ב רעש"ק/ק' סיור מחוזיים ק' אג"מ את"ן	ריכוז נתוני הפעלה יחידתיים (חודשי, חציון ושנתי)
תחנה/מרחב/מחוז/ק' טייזר ארצי	ביצוע תחקירים

מספר הנוהל 90.221.103.003	בלמ"ס	נוהל הפעלת טייזר	נהלי משטרת ישראל - נוהל מבצעי
------------------------------	-------	------------------	-------------------------------

ה. להלן טבלת תחומי אחריות פיקוח ובקרה כאמור, עפ"י החלוקה ליחידות ותדירות ביצוע:

תדירות	הגורם האחראי	היחידה
פעם בחציון	רפרנט מחוזי	כלל מגזרי התחנה- סיוור, בילוש, תנועה, מש"ק וכו' יחידות מרחביות ומחוזיות – יס"מ/ימ"ר
	רע"ן שיטור וסיוור מג"ב	מג"ב- סיוור כפרי/יסמ"ג וכו'
	ק' אג"מ מתפ"א	מתפ"א
	ק' בילוש ארצי/ק' אג"מ/קמב"צ להב	כלל יח' להב לרבות 33
	ק' אג"מ זרוע מבצעית את"ן	זרוע מבצעית את"ן
	ק' אג"מ ימ"מ	ימ"מ

גורמי מטא"ר יבצעו ביקורת פעם בחציון לכל מחוז.

17. הורדת נתונים :

א. הורדת נתונים מהמש"ח תבוצע במקרים הבאים :

- 1) במסגרת תכנית ביקורת חודשית יזומה - 4 מכשירים מיחידות שונות.
- 2) לאחר תקלה במכשיר – הורדת הנתונים תתבצע לפני העברת המכשיר לתיקון/זיכוי במדור אמלי"ח.
- 3) בכל אירוע חריג כמוגדר בסעיף 11.ה.
- 4) אחת לחצי שנה- בחודש ינואר את חציון ב של השנה שעברה ובחודש יולי את חציון א של אותה השנה .

ב. הגורם האחראי להורדת הנתונים :

- 1) במחוזות ובאגפים - רפרנטים .
- 2) יחידות ארציות - מדור טו"פ באמצעות מדור חימוש.

ג. אופן הורדת הנתונים מופיע בנספח ז' לנוהל זה.

נספחים:

- א. נספח א' - סילבוס הסמכת מפעילי טייזר.
- ב. נספח ב' - סילבוס הכשרת ריענון טייזר
- ג. נספח ג' - טופס דיווח על שימוש והפעלת מכשיר טייזר.
- ד. נספח ד' - בטיחות - טבלת סיכונים לטייזר
- ה. נספח ה' - רפואה
- ו. נספח ו' - תחזוקה למכשיר טייזר
- ז. נספח ז' - הפעלה ושימוש בתוכנה להורדת נתונים
- ח. נספח ח' – פורמט בקרה ביחידות

מספר הנוהל 90.221.103.003	בלמ"ס	נוהל הפעלת טייזר	נהלי משטרת ישראל - נוהל מבצעי
------------------------------	-------	------------------	-------------------------------

נספח א' - סילבוס הסמכת מפעילי טייזר

מס	נושא	נושאי משנה	זמן	גורם מעביר
1	שיחת פתיחה	מטרות ההכשרה	30 ד'	מפקד ההכשרה
		נהלי התנהגות ומשמעת		
3	הוראות בטיחות	הו"ב כלליות. הפרדת נשקים שחורים		מדריך ירי
4	הת"ת	הכרת מש"ח הטייזר מצגת היצרן. הכנסת סוללות למכשירים. דגשי בטיחות בנשיאה חתימה ואחסנה סרטוני טייזר	שעה וחצי	מדריך ירי
5	סמכויות, וכללי שימוש (כולל הצגת נוהל הפעלה)	סמכות שימוש	1 שעה	מדריך סמכויות
		שיקולים להפעלה חובות השוטר דגשים ומגבלות תרחישי הפעלה, מקרים ותגובות		
6	תיעוד ודיווח	הזנת הפעלה לשירת הסירנה מילוי דו"ח פעולה מילוי דו"ח הפעלה תחקיר באירוע חריג	30 ד'	
7	ניתוח אירועים	ניתוח תחקירי אירוע (חיובי, שלילי ופליטה) הפעלת טייזר בראי התקשורת לקחים	1 שעה	מדריך ירי
8	שיעור עזרה ראשונה	סדר פעולות לאחר הפעלה אופן שליפת חצים - הדגמה על בובה ותרגול חניכים אוכלוסיות רגישות פגיעה באזורים רגישים טיפול בפציעות חריגות / נפילה טיפול במחסניות משומשות (פסולת ביולוגית)	1 שעה	חובש
9	דו"ח מבקר המדינה	המלצות המבקר והסטטוס	30 ד'	מדריך סמכויות
10	תרגול מעשי 2 מחסניות לכל שוטר אחת בטווח קצר 2 מטר השנייה בטווח רחוק 5 מטר	דגשי בטיחות	שעתיים	מדריך ירי
		<ul style="list-style-type: none"> ✓ הדגמת מדריך לפני תרגול חניכים: ✓ בדיקת תקינות ומצב סוללה ✓ הרכבה ופירוק של המחסנית ✓ אחיזה וכיוון ✓ טווח יעיל ומרחק בין חיצים ✓ הפעלה נכונה - מטרת קצר ✓ הפעלות חוזרות וחובות השוטר ✓ פגיעת חץ אחד וסגירת מעגל ✓ "הצמדה" ✓ הפעלה כשוקר 		
11	מבחן + פתרון נכון (מבחן 100)	כולל חזרה והסבר מדריך	שעה	מדריך ירי
12	סיכום האימון ופיזור	שיחת סיכום ולקחים דגשי בטיחות לפני החזרת נשקים שחורים	30 דקות	מפקד ההכשרה
	סה"כ		9.5 שעות	

נספח ב' - סילבוס אימונים משמרים (ריענון) למפעילי טייזר

חצי שנתי / דו-שנתי

מס	נושא	נושאי משנה	זמן	גורם מעביר
1	שיחת פתיחה	<ul style="list-style-type: none"> ▪ מטרות הריענון ▪ נהלי התנהגות ומשמעת 	15 ד'	מפקד האימון (קצין מהמכללה/ מדריך ירי)
2	הוראות בטיחות	<ul style="list-style-type: none"> ▪ הו"ב כלליות ▪ הפרדת נשקים שחורים 	15 ד'	מדריך ירי
3	דו"ח מבקר המדינה	<ul style="list-style-type: none"> ▪ המלצות וסטטוס 	30 ד'	קצין מהמכללה
4	ריענון סמכויות תיעוד ודיווח	<ul style="list-style-type: none"> ▪ סמכות שימוש ▪ שיקולים להפעלה ▪ חובות השוטר ▪ דגשים ומגבלות ▪ תיעוד בשירת הסירנה ודו"ח שימוש 	45 ד'	קצין מהמכללה / ק' טייזר ארצי
5	ריענון עזרה ראשונה	<ul style="list-style-type: none"> ▪ סדר פעולות לאחר הפעלה ▪ אופן שליפת חצים ▪ אוכלוסיות רגישות ▪ פגיעה באזורים רגישים ▪ טיפול בפציעות ▪ טיפול במחסניות משומשות (פסולת ביולוגית) 	45 ד'	חובש מהשטח/מכללה
6	ריענון הת"ת (הכרה תיאור תכונות) הפקת לקחים מתחקירי אירוע (3 אירועים)	<ul style="list-style-type: none"> ▪ יכולות ▪ שימוש נכון ▪ השפעות המכשיר ▪ עבודה בצוות ▪ ניתוח תחקירי אירוע (חיובי, שלילי ופליטה) ▪ הפעלת טייזר בראי התקשורת ▪ לקחים ▪ תביעות אזרחיות 	45 ד'	מדריך ירי
חלק ב' - תרגול מעשי הקבוצה נחלקת לשניים , כל חצי מדריך ירי צמוד הפעלת מחסנית/תרגול במתקן הסימולטור:				
7	חצי קבוצה במטווח הפעלת מחסנית אחת לכל חניך (כל שוטר יבצע אחת לשנתיים)	<ul style="list-style-type: none"> ▪ <u>תרגול חניכים (עד 2 חניכים) :</u> ✓ בדיקת תקינות ומצב סוללה ✓ הרכבה ופירוק של המחסנית ✓ אחיזה וכיוון ✓ טווח יעיל ומרחק בין חיצים ✓ הפעלה נכונה - מטרת קצר ✓ הפעלות חוזרות וחובות השוטר ✓ פגיעת חץ אחד וסגירת מעגל "הצמדה" ✓ הפעלה כשוקר 	שעה ו-45 דקות	מדריך ירי

מספר הנוהל 90.221.103.003	בלמ"ס	נוהל הפעלת טייזר	נהלי משטרת ישראל - נוהל מבצעי
------------------------------	-------	------------------	-------------------------------

מדריך ירי	שעה ו-45 דקות (עד 10 דקות לזוג)	<ul style="list-style-type: none"> ▪ ביצוע תרחיש – עד 2 שוטרים ✓ בחינת שיקול דעת ✓ סמכויות ✓ אופן הפעלה ✓ חובות השוטר ✓ שימוש באמצעים נוספים ✓ תחקור וניתוח האירוע ✓ פגיעת חץ אחד וסגירת מעגל "הצמדה" 	חצי קבוצה בסימולטור	8
מדריך ירי/ קצין מהמכללה	45 דקות	כולל חזרה והסבר מדריך	מבחן + פתרון נכון	9
מפקד האימון (קצין מהמכללה/ מדריך ירי)	30 דקות	<ul style="list-style-type: none"> ▪ שיחת סיכום ולקחים ▪ דגשי בטיחות לפני החזרת נשקים שחורים 	סיכום האימון ופיזור	10

מספר הנוהל 90.221.103.003	בלמ"ס	נוהל הפעלת טייזר	נהלי משטרת ישראל - נוהל מבצעי
------------------------------	-------	------------------	-------------------------------

נספח ג' - דו"ח הפעלה ושימוש במש"ח טייזר

סעיפים 1-12 ימולאו ע"י השוטר המפעיל בלבד!!

1. מחוז/אגף- . מרחב- . תחנה/יחידה- . מגזר- .
2. מקום האירוע- . תאריך- . שעה- . מס' אירוע-
3. שם השוטר המפעיל- . דרגה- . מ.א- .
4. מס' סידורי של המכשיר שהופעל באירוע -
5. מס' סידורי של המחסנית שהופעלה באירוע -
6. שיקולים להפעלה (יש להדגיש את המתאים ולפרט בקצרה) :
 - א. לביצוע מעצר -
 - ב. להגנה עצמית-
 - ג. לריסון עצור-
7. אופן ההפעלה (יש להדגיש / לסמן את המתאים) :
 - א. הפעלת מכשיר באמצעות מחסנית.
 - ב. הפעלת מכשיר במגע ישיר שוקר.
 - ג. הפעלת שוקר באוויר.
 - ד. הפעלת מחסנית ללא פגיעה.
 - ה. פליטה (יש לפרט בסעיף 10 הצעדים הפיקודיים והמשמעותיים שננקטו).
8. פרטי ההפעלה:
 - א. כמות מחסניות-
 - ב. מס' הפעלות (לחיצות על ההדק) -
9. פרטי האדם שלעברו הופעל המכשיר :

שם מלא - . ת"ז- . מין (נ/ז)- . גיל-

תיאור נסיבות האירוע -

מספר הנוהל 90.221.103.003	בלמ"ס	נוהל הפעלת טייזר	נהלי משטרת ישראל - נוהל מבצעי
------------------------------	-------	------------------	-------------------------------

10. תוצאות האירוע (סטאטוס החשוד, הועבר לחקירות / להשגחה רפואית* / נפצע וכו')

* במידה והחשוד קיבל טיפול רפואי/הועבר להשגחה רפואית יש לפרט ולהעביר צילום תעודת שחרור

11. שימוש באמצעים נוספים - כן / לא

אם כן- פירוט האמצעים -

12. האירוע הוזן לשירת הסירנה כמתחייב בנהלי מ"י כן / לא

אם לא, נמק מדוע -

דגש: ללא הזנה לשירת הסירנה לא תנופק מחסנית!!

13. סיכום מפקד ולקחים:

אישור ק' אג"ם יחידה/תחנה:

שם המפקד - . תפקיד- . דרגה- . מ.א.-

אישור מפקד היחידה/ מת"ח:

שם המפקד - . תפקיד- . דרגה- . מ.א.-

נספח ד' - בטיחות - טבלת סיכונים

מס"ד	הנושא	הסיכון	פעולה מתקנת
1	שוקר חשמלי /חצים	פגיעה עצמית	אין לגעת בקדמת המכשיר/ מחסנית
2	טווח הפעלה	קריעת חוטים תו"כ המעוף, פגיעה עצמית בעקבות חזרת החיצים	הפעלה רק ע"פ טווחי יצרן
3	חוטי חשמל מבודדים	קריעת חוטים	אסור לדרוך על החוטים, אסור למתוח את החוטים. יש לבדוק תקינות מחסנית לפני השימוש.
4	שליטה על משך זמן זרם החשמל	פגיעה עקב הפעלה ממושכת רצופה	יש להפעיל את המכשיר למשך סבב אחד, במקרה הצורך, תוך כדי מעקב שוטף אחר התוצאות והערכת הסיכונים ניתן להפעיל את המכשיר לסבב נוסף.
5	מחסנית טייזר	הפעלה מאוחרת / אי ירי בגלל מיכל חנקן/נפץ תקולים	וידוא מחסנית בתוקף, דלתות הניפוץ שלמות ומחוברות
6	החלפת מחסנית	הפעלה בלתי מתוכננת תו"כ החלפת מחסנית	וידוא נצירת המכשיר לפני החלפת המחסנית
7	שליפה ואחסון בנרתיק	לחיצה בלתי מבוקרת והפעלת המכשיר	יש לשמור אצבע מחוץ לשמורת ההדק
8	חצים חדים	פגיעה בעיניים או באזורים רגישים וחשופים	אין לכוון לעיניים, מפשעה או צוואר. שימוש בכוונות המובנות / ציין לייזר בעת ביצוע הירי
9	זווית המכשיר בעת ביצוע הירי	פגיעה של חץ אחד בלבד או פגיעה בידיד	שמירה על מכשיר במצב מאונך עד ליציאת החיצים.
10	ציין לייזר	סינוור של עצמי או של ידיד	אין לכוון את כוונות הלייזר לאזור העיניים.
11	הפעלה במזג אוויר גשום	פגיעה בשמישות המכשיר	יש להתייחס אל המכשיר כאל מכשיר אלקטרוני ולא להפעילו במזג אוויר גשום
12	הוצאת חיצים	פגיעה עצמית מדקירה/ הדבקות ממחלות	הוצאת החיצים ע"פ נוהל הוצאת חיצים: שימוש בכפפות חד"פ, הנחת החיצים בצורה הפוכה בתוך המחסנית וסגירה ע"י הכפפה.
13	הפעלה לא נכונה	פגיעה עצמית או בידיד או גרימת נזק לרכוש	הדרכה והסמכה בסיסית ביצוע רענון

מספר הנוהל 90.221.103.003	בלמ"ס	נוהל הפעלת טייזר	נהלי משטרת ישראל - נוהל מבצעי
------------------------------	-------	------------------	-------------------------------

נספח ה' - רפואה

1. פרק זה עוסק בהסבר והנחיות רפואיות לאחר ביצוע הפעלה של מכשיר הטייזר.
1.1. המכשיר נבדק ע"י מפא"ט וקרפ"ר ואושר לשימוש מבצעי

2. מבוא

- 2.1. מערכות אכע"ש (TASER) ממריצות את מערכת העצבים ע"י נטרול ישיר של העצבים המוטורים מה שגורם להתכווצות שרירים. ה-M26 גורם לאובדן הכח עצבי-שרירי של החשוד.
- 2.2. כל הנפ"קים הקודמים פעלו על בסיס כניעה לכאב בלבד. על כאב אפשר להתגבר ע"י שימוש בסמים או שתית אלכוהול. כמו כן, לאנשים עם בעיות נפשיות מסוימות או ממוקדי מטרה ותוקפניים סף הכאב יותר גבוה.
- 2.3. ע"מ להכניע חשוד, משי"ח M26 לא מסתמך על כאב בלבד, אלא משפיע ישירות על תפקוד מערכת העצבים ויכול לגרום לאובדן כוח.
- 2.4. וולטאז' גבוה כמו ב M – 26 טייזר לא יפצע אותך אם הזרם נמוך.
- 2.5. וולטאז' נמוך יכול לפצוע אותך אם הזרם גבוה.
- 2.6. 2.6.1. וולטאז' שיא בטייזר: V50,000
- 2.6.2. M26 וולטאז' בגוף - V5000 (שקע – V220)
- 2.6.3. ממוצע זרם של M26 - A 0.0036 (שקע – A16)
- 2.6.4. אנרגיה העוברת בפולס בודד M26=0.5J
- 2.6.5. מכשיר החייאה מעביר בין 150-360J בפולס בודד.

3. הנחיות כלליות

- 3.1. המטפל בנפגע שהופעל עליו מכשיר הטייזר, יבדוק הנפגע לאיתור חבלות אפשריות שעלולות להיגרם מנפילתו ארצה עקב אובדן השליטה בשרירי הגוף.
- 3.2. החיצוניים נועדו לחדור לבגד או לעור. הפציעות שנגרמות כתוצאה מחדירת החיצוניים הן קלות ביותר בדרך כלל:
- 3.3. אין לשבור או לחתוך את חוטי הנחושת קרוב לחיצוניים.
- 3.4. הסרת החיצוניים שחדרו לעור או לבגד תעשה על ידי איש שאומן לכך, תוך שימוש בכפפות חד פעמיות.

מספר הנוהל 90.221.103.003	בלמ"ס	נוהל הפעלת טייזר	נהלי משטרת ישראל - נוהל מבצעי
------------------------------	-------	------------------	-------------------------------

3.5 חיצונים שנשלפו מן העור יחשבו כמחטים לאחר שימוש, ויזרקו למכלים המיועדים לכך (כאמור בסעיף 12).

3.6 במידה והחיצונים חדרו לעור, יש לציין זאת בדו"ח הפעולה.

3.7 במקרים בהם החיצונים פגעו באזור רגיש כמו ראש, פנים, עיניים, צוואר או אברי מין, רק רופא בחדר מיון ישלוף את החיצונים.

3.8 במידה ונעשה שימוש בטייזר כנגד אדם הנושא קוצב לב, למרות שמחקרים הוכיחו כי אין סכנת חיים, או בכל מקרה אחר בו מתברר כי האדם שלעברו הופעל הטייזר סובל או עלול לסבול מבעיה רפואית או מרגישות (כגון בעיית לב, אפילפסיה, השפעת סמים וכו') - יש לשקול לפנות את הנפגע לבית החולים.

3.9 במקרים בהם הופעל הטייזר על אנשים הנוטלים סמים, יש לשקול לפנותם להשגחה רפואית.

4 מידע רפואי

4.1 המשטרה קלטה את מכשיר הטייזר ככלי מבצעי הציוד יונפק לאנשי משטרה שאומנו במיוחד כדי לספק להם אמצעי פחות קטלני.

4.2 הטייזר הוא מכשיר ידני המשגר שני חיצונים לעבר אדם. החיצונים אמורים להיאחזו בעור ובבגדי המטרה בגובה החזה ו/או הגפיים התחתונות. החיצונים מחוברים לטייזר באמצעות חוטים דקים. סדרה של פעימות זרם קצרות במתח גבוה עוברת דרך החוטים המחברים בין החיצונים למכשיר. הזרם נכנס לתוך הגוף וגורם לאבדן שליטה בשרירים ולכאב.

הטייזר המתקדם M26 מאפשר גם מגע ישיר של הטייזר הידני בגופו של האדם. שתי אלקטרודות קבועות וצמודות מעבירות את פעימות הזרם אל תוך האדם. אופן הפעלה זה בדרך כלל מסווג בתור שימוש במוד "הלם" או "חישן", כאב הוא האפקט הפיזיולוגי המקומי העיקרי.

4.3 מעל 100.000 איש נחשפו למגע עם מכשיר הטייזר ובדיקות ומחקרים מראים כי: מסך הנתונים של היצרן המתייחס ל-2000 שימושים מבצעיים ודיווחים של סוכנויות לאכיפת חוק בצפון אמריקה עולות תובנות מסוימות לגבי הסיכונים והאופי של הפציעות:.

הסיכוי לפציעות מסכנות חיים ושאר פציעות חמורות כגון פציעות בעין, נחשב נמוך מאוד. הסיכון האינטואיטיבי הגבוה הוא של פציעת ראש כתוצאה מהתמוטטות בלתי מבוקרת למחצה.

5 סיווג הפציעות:

השפעות שליליות בלתי מכוונות מן השימוש בטייזרים ניתן לסווג כדלקמן:

5.1 עיקריות: השלכות מיידיות או נדחות של התופעות האלקטרו פיזיולוגיות הנובעות במישרין ממעבר הזרם בגוף.

5.2 משניות: טראומה פיזית הקשורה במישרין בשימוש בטייזר, בעיקר פציעות הנגרמות מנפילות, הראש הוא האזור העיקרי המצוי בסיכון.

מספר הנוהל 90.221.103.003	בלמ"ס	נוהל הפעלת טייזר	נהלי משטרת ישראל - נוהל מבצעי
------------------------------	-------	------------------	-------------------------------

5.3 צירוף מקרים: פציעות שנגרמו במהלך האירוע אך אינן קשורות במישרין לשימוש בטייזר: אלות, פציעות שהמטרה גורמת לעצמה, פצע ירי.

5.4 ברור משני הסקרים של הסוכנויות לאכיפת חוק מצפון אמריקה שיותר ממחצית האנשים שהתעמתו עם כוחות משטרה שנשאו טייזרים היו במצב שכרות, תחת השפעת סמים או חולי נפש. סמים מסוימים וההשלכות המטבוליות על פעולת השרירים מגבירות ככל הנראה את סף הפגיעות להפרעות בקצב הלב ללא קשר להפעלת מכשיר הטייזר ו/או החשיפה לזרם.

5.5 במחקרים שנעשו על אנשים שהיו תחת השפעת סמים והופעל עליהם טייזר לא נמצאה החמרה של סף הפגיעות להפרעות בקצב הלב עקב השימוש במכשיר הטייזר ולמרות זאת יש לפנותם להשגחה בחדר מיון.

6 פציעות מסכנות חיים ופציעות חמורות:

הסיכוי לפציעות מסכנות חיים ושאר פציעות חמורות כגון פציעות בעין, נחשב נמוך מאוד. הסיכון האינטואיטיבי הגבוה הוא של פציעת ראש כתוצאה מהתמוטטות בלתי מבוקרת למחצה.

7 אפקטים אחרים:

נפילות עלולות לגרום לשפשופים, שריטות, פצעים קלים, נפיחות ואדמומיות בעור. טראומה משנית קלה מחדירה אל העור של החיצונים. חלק מחדירות החיצונים יתבטאו בכוויות מעגליות קטנות, אזורים בעור דרכם הזרם חדר לעור מן החיצונים התופסים בבגד עשויים גם הם להציג כוויות. כוויות אלה אמורות להגליד תוך מספר ימים ללא סיבוכים. החיצונים יוסרו על-פי הנוהל אורכם 10-8 מ"מ עם הגבהת קרס של 1 מ"מ כ-3 מ"מ מן הקצה, אין שום עדות לאפקטים קליניים ארוכי טווח של השימוש בטייזר.

8 קוצב לב:

קוצבי לב מודרניים ומכשירי החזרת קצב לב מייצרים פולסי אנרגיה החזקים פי 800 מעוצמת פולסי האנרגיה המיוצרת ע"י מכשירי TASER ולמרות זאת במקרה של הפעלה של המכשיר על אנשים המטופלים בקוצב לב יש לפנותם למיון להשגחה.

9 הסרת החיצונים:

אורכם של החיצונים הוא היום כ-10-8 מ"מ עם קרס באורך 1 מ"מ כ-3 מ"מ מן הקצה. הסרה רגילה של החיצונים מן החזה והגפיים כרוכה בתמיכה בעור שסביב החיצון בעזרת האצבעות ומשיכה עדינה של החיצון. הסרת חיצונים מאזורים כגון: הפנים העין ואיבר המין דרושה ייעוץ של מומחים מתאימים בחדר מיון.

10 שימוש על פרטים משתמשים בסמים או עם מחלות לב:

צרכני סמים כגון קוקאין וגם אנשים החולים במחלות לב מוגדרים, כבעלי סיכון לפתח הפרעות בקצב לב. יחד עם זאת קיימות די אינדיקציות מנתונים של רפואה משפטית ומאפיינים אלקטרו פיזיולוגיים ידועים של הלב (והשפעות של סמים מסוימים עליו) כדי לומר שאנשים מגורים אלקטרו פיזיולוגית ומורעלים מסמים או עם מחלות לב ייטו יותר לפתח הפרעות קצב בהשוואה ליחידים בריאים. מומלץ לאשפז את הנפגע לצורך הסתכלות.

מספר הנוהל 90.221.103.003	בלמ"ס	נוהל הפעלת טייזר	נהלי משטרת ישראל - ניהול מבצעי
------------------------------	-------	------------------	--------------------------------

11 תשובות לחששות נפוצים

- 11.1 גורמים להתחשמלות בסביבה רטובה .
- 11.2 באופן כללי לא גורמות לבריחת שתן או עשיית צרכים.
- 11.3 נשים הרות חשופות לסיכון כתוצאה מנפילה, התכווצות שרירים, מתח וגורמים אחרים מסיבות אלו ונסיבות רפואיות אחרות, על כן חל איסור להפעיל טייזר על נשים הנחזות בהריון.

12 סדר פעולות בהגשת ע"ר.

- 12.1 שחרר מחסנית.
- 12.2 לבש כפפות חד פעמיות.
- 12.3 בצע פעולות מצילי חיים לפי כללי גישה לנפגע .C.A.B.
- 12.4 זיהוי פגיעות כולל מנפילה לא מבוקרת .
- 12.5 קריעת חוטי הנחושת קרוב לחיצים.
- 12.6 תמיכת עור הנפגע קרוב לנקודת הפגיעה.
- 12.7 שליפת החץ בתלישה מהירה.
- 12.8 הכנסת החץ הפוך לנקבים במחסנית .
- 12.9 קיפול הכפפה על המחסנית.
- 12.10 הכנסת המחסנית המכוסה בכפפה לשקית הניילון.
- 12.11 השלכת המחסנית למיכל פסולת ביולוגית המיועד בתחנה .
- 12.12 חיטוי נקודות הפגיעה בעזרת פד אלכוהול.
- 12.13 במקרה של סכנת חיים יש להזמין אמבולנס.
- 12.14 במקרה של פגיעה בראש בפנים או במפשעה הוצאת החיצים תעשה ע"י רופא בחדר מיון בלבד.
- 12.15 במקרה של חשד לפגיעה בעמוד השדרה או עמוד שידרה צווארי כתוצאה מהנפילה אין להזיז את הנפגע.

מספר הנוהל 90.221.103.003	בלמ"ס	נוהל הפעלת טייזר	נהלי משטרת ישראל - נוהל מבצעי
------------------------------	-------	------------------	-------------------------------

13 הדרכת צוות רפואי תכלול :

מסלול ההכשרה ותכניה יאושרו ע"י הקרפ"ר. הכשרת הצוות הרפואי באחריות קרפ"ר יכלול את הנושאים הבאים :

הכרת המכשיר .

אופן תפעול ושימוש במכשיר.

מגבלות שימוש .

סיכונים רפואיים מהמכשיר.

הכרת נוהל הטיפול הרפואי בנפגע מהמכשיר (אופן הוצאת חיצונים , כוויות אפשריות באזור פגיעת חיצונים ופריקת המטען , פגיעות מנפילות , מצבי חרום וכדו') .

14. הסמכה :

שוטר יוסמך להשתמש/ להדריך במכשיר הטייזר רק לאחר שעמד בהצלחה בבחינת ההסמכה.

מספר הנוהל 90.221.103.003	בלמ"ס	נוהל הפעלת טייזר	נהלי משטרת ישראל - נוהל מבצעי
------------------------------	-------	------------------	-------------------------------

נספח ו' - תחזוקה למכשיר טייזר M-26

1. כללי

נספח התחזוקה למכשיר הטייזר כולל הנחיות בנושא הטענת סוללות, החלפת סוללות, החלפת מחסניות, התאמת נרתיקים, ביקורת תקינות ברמת מפעיל וחוליית אמל"ח.

2. מטרת הנוהל

להנחות את כלל גורמי מ"י בכל נושא תחזוקת מכשיר הטייזר החל מרמת הנשקייה, דרך הרמת"ל ועד לרמת חו' ביקורת נשק וסדנת הנשק במדור אמל"ח.

3. תכולת ערכת הטייזר למשיכה ממחסן החימוש:

- א. מש"ח טייזר אחד כולל מגש סוללות ריק.
- ב. מחסניות (מערכת תופסנים) – 3 מחסניות למש"ח.
- ג. נרתיק בד ירך.
- ד. מטען (כולל שנאי).
- ה. מגש סוללות כולל סוללות (סה"כ: 8 סוללות).
- ו. ערכת חיטוי רפואי (מותנה בהבאתה למחסן אמל"ח ע"י נציג קרפ"ר)
- ז. תיק נשיאה.

4. תוכן הנספח

א. החלפת סוללות

- (1) **אזהרה:** חל איסור להוציא או להחליף סוללות מהמגש, הוצאה או החלפת סוללות עלולה לשבש את שרשרת ההטענה.
- (2) הסוללות היחידות המאושרות לשימוש במכשיר הטייזר הינן הסוללות שאושרו וסופקו ע"י החברה/ מדור אמל"ח.
- (3) במקרה שקיימת בעיה בהטענת הסוללות יש לבצע הטענה עם המגש באמצעות מטען אחר של מש"ח טייזר, ובמידה והסוללות אינן נטענות לאחר זמן הטענה ממושך, יש להעביר את המכשיר עם המטען למחסן החימוש.

ב. הטענת סוללות

- (1) טעינה ראשונית תעשה במשך 24 שעות ועד לקבלת אור ירוק במטען.
- (2) לאחר סיום הטעינה יש להוציא את המכשיר מהמטען ולטעון אותו שוב, עד לקבלת אור ירוק במטען.
- (3) לאחר סיום הטעינה השנייה יש להוציא את המכשיר מהמטען ושוב לטעון אותו עד לקבלת אור ירוק במטען.

ג. טעינה בשגרה

מספר הנוהל 90.221.103.003	בלמ"ס	נוהל הפעלת טייזר	נהלי משטרת ישראל - ניהול מבצעי
------------------------------	-------	------------------	--------------------------------

יש לחזור על תהליך ההטענה (להוציא ולהכניס שוב את המכשיר למטען), 3 פעמים עד לקבלת אור ירוק במטען בכל פעם.

ד. אופן טעינת הסוללות

1) טעינה ע"י כבל

א) בעדיפות ראשונה וביחידות שאינן עובדות "סביב השעון" תבוצע הטעינה הראשונית ובשגרה ע"י כבל המחבר בין המכשיר לבין המטען.

2) טעינת המגש לתוך המטען

א) ביחידות שבהן העבודה מתבצעת "סביב השעון" (בסיוור), יש להוציא את מגש הסוללות מהמכשיר ולהניח אותו בתוך המטען.

3) שלבי הוצאת מגש הסוללות מהמכשיר

א) לחיצה על פין לשונית הסוללות, באמצעות עט כדורי, או נצרת מפתח האזיקים, או כל דבר דק ומאורך אחר.

ב) הוצאת הלשונית של בית הסוללות.

ג) לקיחת מכשיר הטייזר ביד ימין וביצוע מכות קלות עם המכשיר כלפי מטה, על יד שמאל (או להפך), עד שמגש הסוללות מתחיל לצאת.

ד) משיכת מגש הסוללות מהמכשיר בעזרת היד השנייה.

ה) **אזהרה:** אין לבצע הוצאה חזקה מידי של מגש הסוללות, אין להפיל את מגש הסוללות על הרצפה.

5. החלפת מחסניות

א. במקרה של שימוש במחסנית וע"מ לקבל מחסנית חדשה, יש להגיע למדור אמל"ח רק לאחר שקצין טייזר ארצי אישר את השימוש וניתנה הנחיה במערכת ERP.

ב. לא תנופק מחסנית ללא קבלת "דו"ח שימוש" מקצין טייזר ארצי הכולל את המספר הסידורי של המחסניות, תאריך אירוע ומספרו, פרטי המפעיל וחתימות המפעיל ומפקדיו – ע"פ הרצ"ב נספח ג'.

ג. מחסנית משומשת תיזרק בפח המיועד לפסולת ביולוגית, אין להביא למחסן אמל"ח באת"ל מחסנית משומשת.

מספר הנוהל 90.221.103.003	בלמ"ס	נוהל הפעלת טייזר	נהלי משטרת ישראל - ניהול מבצעי
------------------------------	-------	------------------	--------------------------------

6. ביקורת חוליית החימוש

א. חוליית ביקורת מדור אמל"ח, תבצע ביקורת למכשיר הטייזר כבכל שאר כלי הנשק – במשטרה כחולה פעמיים בשנה וביחידות מג"ב בשטח 3 פעמים בשנה.

ב. תכולת בדיקת מכשיר הטייזר בביקורת חימוש:

- 1) בדיקת תקינות / בדיקת ניצוץ.
- 2) מסט"ב קיים בנשק.
- 3) מספר סידורי קיים במחסניות.
- 4) בדיקת פג תוקף של המחסניות (חודש / שנה).
- 5) בדיקת סוללות מקוריות במגש הסוללות.
- 6) בדיקת תקינות הוצאת והכנסת המגש ושלמות המגש.
- 7) בדיקת אחידות בתנועה של ניצרה שמאלית וימנית.
- 8) שלמות פין הוצאת המגש ושלמות הלשונית בבית הסוללות.
- 9) בדיקת שלמות הכלי.
- 10) בדיקת ערכת ההטענה (המטען והשנאי).
- 11) בדיקת שלמות המחסניות כולל מערכת התופסנים.
- 12) בדיקת שלמות נרתיק הנשיאה, בדיקת חוזק ושלמות בתי המחסניות בנרתיק הנשיאה

ג. ביקורת ברמת מחסן וברמת רמת"ל

כל ביקורות חימוש שבועיות חודשיות ושנתיות המחייבות צל"מ חימוש חלות גם על ביקורות של מכשירי הטייזר.

ד. מחסניות שניזוקו

- במקרה ותריסי המחסנית ניזוקו יש להגיע למחסן מדור אמל"ח לצורך החלפתם – אין צורך בדו"ח כלשהו
- בכל נזק אחר, יש למלא דו"ח נזק ולהגיע איתו ועם המחסנית למדור אמל"ח

7. התאמת נרתיק לאקדח הטייזר

א. ככלל, לכל תחנה / יחידה יסופקו נרתיקים ימניים ע"פ כמות המכשירים. נרתיק שמאלי ינופק ע"פ הצורך.

ב. במידה וידרשו שינויים בנרתיק (מימני לשמאלי או להפך), כל שינוי יבוצע באמצעות מדור אמל"ח.

מספר הנוהל 90.221.103.003	בלמ"ס	נוהל הפעלת טייזר	נהלי משטרת ישראל - נוהל מבצעי
------------------------------	-------	------------------	-------------------------------

נספח ז' תכולת ערכת מש"ח M-26מבצעית:

- א. מכשיר שליטה חשמלי - 1 .
- ב. מחסנית מבצעית - 3 למכשיר.
- ג. מגש לסוללות - 1 .
- ד. סוללות נטענות - כמות 8-
- ה. מטען - 1 .
- ו. נרתיק ירד - 1.
- ז. ערכת חיטוי (זוג כפפות רפואיות, פדי אלכוהול).

מספר הנוהל 90.221.103.003	בלמ"ס	נוהל הפעלת טייזר	נהלי משטרת ישראל - נוהל מבצעי
------------------------------	-------	------------------	-------------------------------

נספח ח' - הפעלה ושימוש בתוכנה להורדת נתונים ממכשיר הטייזר

1. כללי:

- א. בהמשך לרכישה והשימוש המבצעי במכשיר הטייזר דגם M-26 בשירות משטרת ישראל, נרכשו תוכנות להורדת נתונים ממכשיר הטייזר.
- ב. במהלך שנת 2012 התקיימה הדרכה בנושא הורדת הנתונים ע"י נציגי חברת טייזר בארץ כאשר בסיום יום העיון חולקו התוכנות בין המחוזות לאגפי המטה המקצועיים ע"מ לשרת את השטח בהתאם לצורך המבצעי. (רשימות אצל ק' טייזר ארצי)
- ג. בקיץ 2015 ק' הטייזר הכשיר עוד כ- 20 רפרנטים להורדת נתונים ע"י הערכה המחוזית.
- ד. למכשיר הטייזר יכולת לאגור מידע על השימוש הנעשה בו על גבי רכיב זיכרון המתוקן **בתוך** המכשיר ע"י חיבור למחשב באמצעות התוכנה המצורפת ובכך לקבל פלט נתונים על מועדי השימוש במכשיר.

2. מטרת הנספח : להגדיר את ייעוד התוכנה ואופן השימוש בה.

3. ייעוד התוכנה : פיקוח ובקרה על אופן השימוש במכשיר הטייזר וככלי סיוע למפקד לביצוע מעקב על שימוש במכשיר בהתאם לנהלים ולצורך הפקת לקחים.

4. להלן יכולות התוכנה ואופן השימוש בה :

א. התקנת התוכנה + מנהל התקן במחשב אזרחי (מירי)

ב. הוראות בטיחות לשימוש במש"ח בתהליך הורדת המידע

1) הוצאת מחסנית

- 2) ביצוע בדיקת ניצוץ מלאה - לחיצה קצרה ובודדת, תעד על דף את מועד הבדיקה.
- 3) הוצאת מגן השקע הצהוב
- 4) חיבור המש"ח למתאם
- 5) חיבור המתאם למחשב
- 6) הפעלת תוכנת ההורדה
- 7) שמירת הנתונים על קובץ WORD
- 8) יש לרשום בקובץ - מועד הורדת נתונים, פרטי המוריד, מ"ס ושייכות המש"ח, סטיית שעון.
- 9) **בסיום התהליך לוודא החזרת מגן השקע**

ג. פעולות שיש לוודא לפני הורדת המידע

- 1) מערכת הפעלה פועלת בצורה תקינה
- 2) שקע ה-COM במחשב מוגדר ותקין
- 3) מנהל התקן (דרייבר) מותקן
- 4) תוכנת הורדת המידע מותקנת

מספר הנוהל 90.221.103.003	בלמ"ס	נוהל הפעלת טייזר	נהלי משטרת ישראל - נוהל מבצעי
------------------------------	-------	------------------	-------------------------------

- (5) מש"ח תקין ושמיש
(6) ערכת הורדת מידע תקינה

ד. המידע שמתקבל ממכשיר הטייזר

- (1) תחקור אירועים.
- (2) פיקוח ובקרה על אופן השימוש וההפעלה.
- (3) שמירה על תקינות המכשיר לאורך זמן
- (4) טעינת סוללות במכשיר הטייזר - יכולת לטעון את סוללות המש"ח ללא הוצאתם.
- (5) יכולת לבצע ירי מרחוק – כגון רובוטים

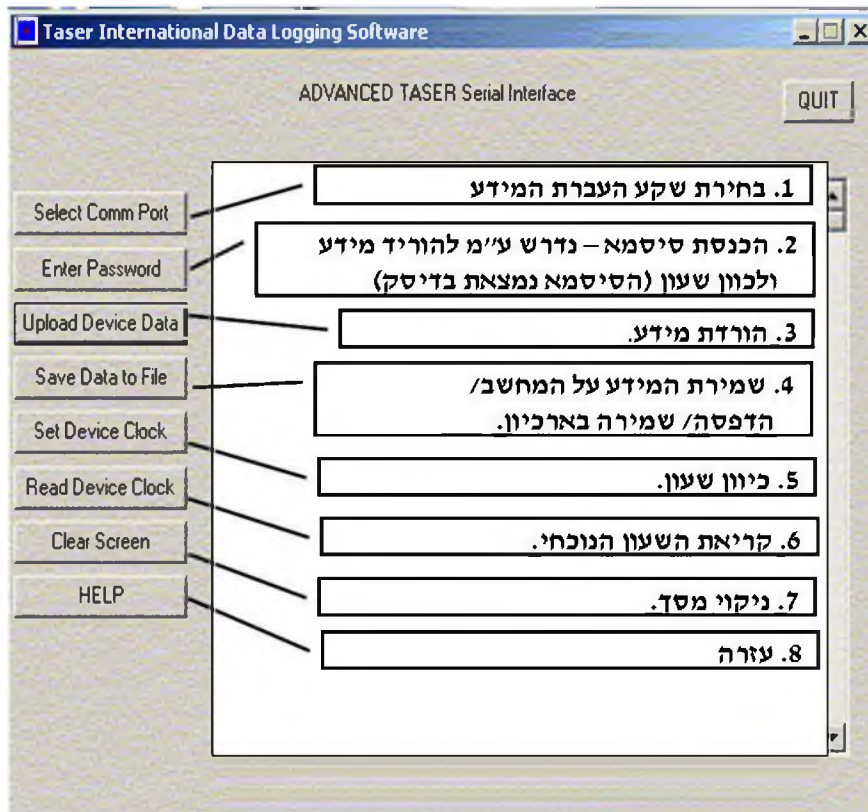
ה. המידע שנשמר בטייזר מסוג M26

- (1) תאריך + שעה + יום - עיתוי בו נלחץ ההדק
- (2) 585 לחיצות אחרונות (כל לחיצה מעבר תמחק את הירי הישן ביותר)
- (3) שעון ראשוני בזיכרון – GMT
- (4) כל לחיצה מעבר ל-5 שניות תחשב כלחיצה נוספת.
- (5) פורמט תאריך – MM/DD/YY
- (6) פורמט שעה – HH/MM/SS

ו. איזה מידע לא נשמר במש"ח מסוג M-26

- (1) לחיצות נוספות תוך כדי סבב
- (2) נתונים טכניים בזמן השימוש כגון זרם, מתח וכ"ו
- (3) האם בוצע שימוש במחסנית או שימוש בפונקציית השוקר
- (4) הפסקת הסבב לפני סיום 5 השניות לא תוצג.
- (5) מצב סוללה
- (6) תקינות מכשיר

5. ממשקי התוכנה:



6. הערכות שחולקו לנציגי המחוז שסיימו את ההכשרה כוללות דיסק התקנה מתאם וכבל סנכרון.



7. דגשים:

- א. כל מי שהוסמך וקיבל את תוכנת ההורדה יתקין את התוכנה על מחשבו האישי.
- ב. בעת שימוש בתוכנה, חובת נוכחות מפעיל טייזר מוסמך. (במידה ומפעיל התוכנה לא מוסמך להפעיל טייזר)
- ג. מומלץ כי ק' הטכנולוגיות/מפעילי המ.ט ילמדו את התוכנה ויסייעו למפעילים במחוזות.

מספר הנוהל 90.221.103.003	בלמ"ס	נוהל הפעלת טייזר	נהלי משטרת ישראל - נוהל מבצעי
------------------------------	-------	------------------	-------------------------------

נספח ח' – פורמט בקרה ביחידות

התייחסות המבוקר	הממצאים	המרכיב
		אופן אחסון המש"ח, כולל מחסניות
		מצב תקינות המחסניות כולל מדבקות עליהן
		סטטוס ערכות הטענה והכמות
		הימצאות קלסר טייזר ביומן ובו: הנוהל המעודכן, רשימת מוסמכים ומועד רענון אחרון, דוחות שימוש מתחילת השנה, דוחות שימוש ריקים, רשימת המש"חים ומקומם
		תיעוד בדיקות - חתימה ביומן בדיקות תקינות בכל משמרת
		אופן השימוש בכלל המכשירים, יש לפרט בכמה כלים משתמשים בממוצע בכל משמרת
		ביקורת על מפעיל טייזר: נשיאת המש"ח כנדרש. הימצאות ערכת חיטוי
		מעקב ומעורבות מפקדים בדגש על רפרנט יחידתי (ק' אג"מ)
		בקיאות שוטרים במבזקונים והנחיות מטא"ר
		אחר
		פערים