

רשות שדות התעופה בישראל

תוכן עניינים

עמוד

1-10

דוח דירקטוריון על מצב ענייני התאגיד

1-72

דוחות כספיים

דו"ח דירקטוריון על מצב ענייני התאגיד

לשנה שנסתיימה ביום 31 בדצמבר 2014

הננו מתכבדים להגיש את דוח הדירקטוריון על מצב ענייני התאגיד לשנה שנסתיימה ביום 31 בדצמבר 2014.

א. תיאור התאגיד וסביבתו העסקית

1. רשות שדות התעופה בישראל (להלן: "הרשות") הינה תאגיד סטטוטורי שהוקם בשנת 1977 מכוח חוק רשות שדות התעופה, התשל"ז-1977 (להלן: "החוק").
סעיף 3 לחוק קובע כי "הרשות הינה תאגיד כשר לכל חובה, זכות ופעולה משפטית".

מכוח החוק, תפקידי הרשות הינם להחזיק, להפעיל, לפתח ולנהל את שדות התעופה שפורטו בתוספת לחוק (בן גוריון, אילת, ירושלים, חיפה, בן יעקב(מחניים) והרצליה) ועל פי הצווים שהוצאו מכוח חוק הרשות (שדה דב ועובדה), לבצע בהם פעולות ותכנון ובניה ולתת להם שירותים נלווים. כמו כן מוטל על הרשות לתכנן ולחקים שדה תעופה שנקבע בתוכנית אב של שדות תעופה שאישר שר התחבורה וכן לנקוט באמצעים לביטחונם של שדות התעופה ושל בני האדם, הטובין, כלי הטיס, המבנים, המתקנים והציוד שבהם.

בתאריך 18 באפריל 2012 פורסם ברשומות צו רשות שדות התעופה (שינוי התוספת לחוק) התשע"ב-2012 לפיו התווסף שדה התעופה תמנע על שם אילן ואסף רמון לחוק.

עוד קובע החוק מספר הנחיות אשר על פיהן על הרשות לקדם את התובלת האווירית ולפתחה, לייעל את תפעול שדות התעופה ולהשיג רמה נאותה של בטיחות טיסה.

2. קו מנחה בפעולות הרשות הוא לנחל את כלל שדותיה, ועד כמה שניתן-כל שדה תעופה משדותיה, על יסוד חישובים כלכליים וכמפעל הנושא את עצמו.

3. הרשות מפעילה את שדות התעופה במדינת ישראל (למעט שדות תעופה צבאיים ומנתחים). הפעילות התעופתית מוסדרת ע"י חקיקה (בעיקר בתחום הטיס) ועל ידי כללי ארגון התעופה הבינלאומי (ICAO). הרשות נתונה לפיקוחו של שר התחבורה כמפורט בסעיף 39 לחוק, וכן לפיקוח ובקרה של רשות תעופה אזרחית מכוח חוק הטיס התשע"א 2011.

רשות שדות התעופה דו"ח דירקטוריון

4. תעריפי האגרות המשולמות לרשות עבור השימוש בשדות התעופה ועבור חלק מהשירותים האחרים תניתנים על ידה, נקבעים על ידי שר התחבורה בתקנות הטעונות אישור הממשלה ועדת הכלכלה של הכנסת.

ביום 31 בדצמבר 2008 פורסם ברשומות תיקון לתקנות רשות שדות התעופה (אגרות) התשנ"א 1991 (להלן: התקנות). תחילתן של תקנות אלה ביום 1 בינואר 2009. בנוסף, בתאריך 15 בנובמבר 2011 אושר על ידי ועדת הכלכלה של הכנסת תיקון תקנות רשות שדות התעופה (אגרות), התשנ"א-1991.

להלן פירוט התיקונים העיקריים בתקנות:

א. אגרות תעופה בינלאומית:

1. האגרות לתעופה הבינלאומית יעודכנו אחת לשנה החל מיום 1.1.2010 עפ"י מקדם העדכון לתעופה הבינלאומית כהגדרתו בתקנות המושפע משינוי המדד ושער החליפין.
2. נקבעו תעריפים מיוחדים לטיסות היוצאות מטרמינל 1 בשני תחומים:
א. אגרת סבלות (תקנה 8).
ב. אגרת נוסע יוצא (תקנה 13).

בשנת 2015 תעמוד אגרת נוסע יוצא מטרמינל 3 על סך 26.36 דולר לכל יעד, למעט מצרים שהנוסע היוצא אליה ישלם 20.18 דולר. אגרת נוסע יוצא בתעופה הבינלאומית בכל שדות התעופה למעט טרמינל 3 בנתב"ג, תעמוד על 12.15 דולר לנוסע יוצא.

ב. אגרות תעופה פנים ארציות:

1. האגרות לתעופה הפנים ארצית יעודכנו אחת לשנה החל מיום 1.1.2010 ע"פ מקדם העדכון לתעופה הפנים ארצית כהגדרתו בתקנות המושפע משינוי מדד המחירים לצרכן.
2. בתעופה פנים ארצית לא מוטלות אגרות נוסע.

5. על פי חוק רשות שדות התעופה (הוראת שעה) (תיקון), התש"ס-1980, הוטל על הרשות לחזיק, להפעיל, לפתח ולנהל את מסופי הגבול היבשתיים הבינלאומיים, עם מצרים בטאבה, ניצנה ונטפים (אינו פעיל), מסופי הגבול עם ירדן, יצחק רבין, גשר אלנבי ונחל הירדן. בוצעו ב-16 ביולי 2007 נחתם הסכם בין הרשות לבין משרד האוצר בדבר הארכת סיכום "רשת הביטחון" עד יום 31 בדצמבר 2007.

במסגרת תחסימם נקבע שבמידת הוצאות תפעול מסופי הגבול היבשתיים בתוספת החשקעות בציד ובמבנים, גבוהות מהכנסות מסופי הגבול היבשתיים - ימומן ההפרש על ידי הממשלה. במידה ויחיה עודף הכנסות על הוצאות הכוללות השקעות, העודף יוחזר לממשלה (להלן: "רשת הביטחון").

רשות שדות התעופה דו"ח דירקטוריון

הרשות ומשרד האוצר קיימו דיונים באשר להארכת החסכם להפעלת מסופי הגבול היבשתיים הבינלאומיים וזאת בתחולת מיום 1 בינואר 2008. במסגרת הדיונים התגבש הסכם שאושר ונחתם ע"י הרשות בתאריך 4 בדצמבר 2008, אך טרם נחתם ע"י משרד האוצר. בסיכום הדיון מיום 9 בנובמבר 2009 בין האוצר לרשות הוחלט כדלקמן:

- א. הרשות ממשיכה להפעיל את מסופי הגבול הבינלאומיים שבאחריותה בהתאם לכללים שהיו נהוגים בתקופה שקדמה ליום 31 בדצמבר 2007.
 - ב. עודף ההכנסות על ההוצאות השוטפות והוצאות הפיתוח לשנת 2008 עומד על כ-24.4 מיליון ₪.
 - ג. הסכום בסעיף 2 ועודף ההכנסות שיווצר בשנת 2009 יישאר בידי הרשות ע"י לסיכום סופי לגבי התקופה מיום 1 לינואר 2008. הסכומים יהיו צמודים למדד המחירים לצרכן.
 - ד. ייעוד העודפים הנ"ל הינו למימון פעילות הפיתוח, למימון תביעות המתבצעות בעקבות הליכים משפטיים ולמימון גירעונות שוטפים עתידיים במסופי הגבול.
6. הרשות מבצעת פרויקטים בנתבי"ג, בשדות התעופה הפנים ארציים ובמסופי הגבול היבשתיים. תקציב הפיתוח של הרשות לפעילות תעופתית ימומן ממקורות הרשות ותקציב פיתוח מסופי הגבול ימומן מ"רשת הביטחון". הצעת תקציב הפיתוח של הרשות לשנים 2015-2017 ואילך מסתכמת ב-3,306 מיליון ₪ כולל תקציב פיתוח מסופי הגבול בסך של 245 מיליוני ₪. מתוך סכום זה מוקפאים עד לקבלת אישור נוסף ממשרד התחבורה ומשרד האוצר סך של 225 מיליון ₪.
7. התקציבים הכוללים של הפרויקטים העיקריים (כולל תקציב שנוצל עד 31.12.2014) הינם כדלקמן:
- שדה תעופה תמנע – 1,615 מיליון ₪.
 - טרמינל 3 שלב ב' (זרוע רביעית) – 660 מיליון ₪
 - בידוק טכנולוגי אוטומטי (HBS) – 413 מיליון ₪
 - הקמת מגדל פיקוח חדש בנתבי"ג – 110 מיליון ₪
- בתאריך 8 לינואר 2015 אישרה ממשלת ישראל את הצעת תקציב הפיתוח לשנים 2015-2017 ואילך.
8. שדה תעופה חדש במרחב אילת (שדה התעופה ע"ש רמון בתמנע)
- ביום 24 ביולי 2011 התקבלה החלטת ממשלה בז'בר מימון, הקמה והפעלת שדה תעופה בינלאומי ופנים ארצי בתמנע למרחב אילת. החלטה הינה המשך לחלטות ממשלה קודמות, מיום 1 בפברואר 2009 ומיום 8 ביולי 2010.
- להלן תמצית מתוך החלטת הממשלה מיום 24 ביולי 2011:
- א. בהתאם לסעיף 5 לחוק הרשות, נקבע כי הרשות תקים שדה תעופה בינלאומי ופנים ארצי למרחב אילת בתמנע, וכי על שר התחבורה והבטיחות בדרכים לחוסף את שדה תעופה תמנע לתוספת לחוק רשות שדות התעופה.
 - ב. מימון הפרויקט יחול במלואו על הרשות והיא תחיה רשאית לגייס חלק מעלות הפרויקט ממקורות חיצוניים. כמו כן הרשות תחיה רשאית להגיע להסדר עם מנהל מקרקעי ישראל, אשר במסגרתו מימון חלק מהפרויקט יהיה באמצעות חשבת המקרקעין של שדה התעופה הקיים באילת.

רשות שדות התעופה דו"ח דירקטוריון

- ג. רמ"י יחכיר לרשות את השטחים הדרושים להקמת הפרויקט בהתאם לעקרונות הנהוגים בין הרשות למנהל. גבולות המקרקעין וחטכם התכירה יגובשו בין הרשות למנהל.
- ד. בתאריך 18 באפריל 2012 פורסם ברשומות צו ורשות שדות התעופה (שינוי התוספת לחוק) התשע"ב-2012 לפיו התווסף שדה התעופה תמנע.
- ה. הרשות מקיימת מו"מ עם רמ"י באשר לעלויות ההגירה שתקבל הרשות מפינוי שדה תעופה אילת.

9. העתקת שדה תעופה הרצליה

בישיבת הממשלה מיום 1 בפברואר 2009 הוחלט להטיל על שר התחבורה למנות צוותי היגוי לבחינה וקידום זמינות לשדה תעופה פנים ארצי חלופי לשדה תעופה הרצליה באזור עין שמר. בדיון שהתקיים עם המשנה ליועץ המשפטי לממשלה, (בעקבות עתירה ליועץ המשפטי לממשלה) הוחלט כי שדה תעופה הרצליה ימשיך לפעול עד ליום 15 באפריל 2015. הסדר זה אושר על ידי משרד התחבורה. בדיון שהתקיים במשרד התחבורה הוחלט על החזרת נושא העתקת שדה תעופה הרצליה לממשלה ואת בעקבות סירוב משרד הביטחון לדון בפניו השדה והכשרת שדה תעופה בעין שמר. עד למועד הדוחות הכספיים אין שינוי בהחלטה על הפסקת הפעילות התעופתית.

10. פינוי בסיס חיל האוויר סמנך לנתב"ג (בח"א 27)

- א. בתאריך 12 באפריל 2010 ניתנה החלטה במסגרת הליך חגיגות שערך בין תעשייה אווירית לבין הרשות לעניין חלוקת השטחים שפנו על ידי חיל האוויר. במסגרת ההחלטה תחם המגשר את השטחים, אשר לדעתו יש להעביר לחזקתה של הרשות ואת השטחים שיועברו לתעשייה אווירית.
- ב. בתאריך 5 בספטמבר 2012 במסגרת מסמך עקרונות בעניין פינוי שדה דב בין הרשות, רמ"י ומשרד האוצר נקבע כי המנהל יקצה לרשות חלק משטחי בח"א 27, בהתאם לפסק בורות בין הרשות לתעשייה האווירית. המקרקעין יוקצו לרשות בהתאם לתנאי חטכם התכירה בין הרשות למנהל. כמו כן המנהל יישא בעלויות ההגירה הכוללות את הכשרת שטחי בח"א 27 ותחזמת טרמינל 1 בנתב"ג הנגזרות מפינוי שדה דב (ראה פינוי טרמינל אזרחי בשדה דב, סעיף 11).

11. פינוי טרמינל אזרחי בשדה דב

- א. בתאריך 28 באוקטובר 2012, אישרה הממשלה את המלצת צוות ההיגוי הבינמשרדי בדבר פינוי שדה דב מתל אביב לשדות חלופיים לא יאוו"ר משנת 2018. כמו כן אישרה להנחות את שר התחבורה, התשתיות הלאומיות והבטיחות בדרכים להודיע בדבר אי הארכת תוקף צו רשות שדות התעופה (מתן שירותים בשדה התעופה דב הוז (תל אביב)) תשי"ג 1989 המסתיים ביום 30.6.2016.
- ב. התקיים הליך בין רשות שדות התעופה לרשות מקרקעי ישראל ומשרד הביטחון בעניין עלויות ההגירה אותם תקבל הרשות בגין פינוי השטח והוצאות הכשרת נתב"ג ושתפ"א הנגזרות מפינוי שדה דב ובמהלכו הושג חטכם לפיו תקבל הרשות חזרה עלויות הגירה עד לסך של 230 מיליון ₪.
- ג. בתאריך 30 ביוני 2013 הגיעה הרשות לחסו"ר מיסוי עם רשות המיסים בדבר אי חבות במס רווח חן באשר לחזרה הוצאות ההגירה משדה דב.

רשות שדות התעופה
דו"ח דירקטוריון

16. לקוח עיקרי

[REDACTED]

17. עונתיות

תנועת הנוסעים והמטוסים מתאפיינת בעונתיות חזקה. עיקר הפעילות הינה בחודשי הקיץ ובחגים (חגי תשרי ופסח) כאשר תשיא הינו בחודשים יולי עד ספטמבר, בעוד שבחודשי החורף (ינואר-מרץ) הפעילות מתונה יותר.

18. תביעות תלויות

[REDACTED]

19. גורמי סיכון

א. תנועת נוסעים

תנועת הנוסעים הבינלאומית בנתביג מושפעת בעיקר מהנעשה בתחום התיירות, מהמצב הביטחוני ומהמצב הכלכלי בארץ ובעולם.
בשנת 2014 גדלה תנועת הנוסעים תבינייל בכ- 5.7% לעומת שנת 2013 והסתכמה בכ- 14.4 מיליון נוסעים.

ב. מטענים

בשנת 2014 גדלה תנועת מטוסי המטען בכ- 5.9% לעומת שנת 2013 והסתכמה ב- 3,815 מטוסים, כמו כן גדלה כמות המטען ששונעה בשנת 2014 ב- 0.9% לעומת שנת 2013 והסתכמה ב- 280,067 טון.

ג. שחיקת שער החליפין של הדולר מול השקל

הרשות חשופה לסיכון שבשחיקת שער החליפין של הדולר מול השקל כדלהלן:

1. הכנסות תעופתיות

עז יום 31 בדצמבר 2008, האגרות התעופתיות היו נקובות בדולר או צמודות לו. בעקבות תיקון תקנות רשות שדות התעופה (אגרות) (תיקון), התשס"ט- 2008 ותיקון תקנות רשות שדות התעופה (אגרות) התשנ"א - 1991, האגרות התעופתיות הבינלאומיות יעודכנו אחת לשנה במקדם המושפע מהשינויים של מו"ז המחירים לצרכן

רשות שדות התעופה דו"ח דירקטוריון

ביחס לשער החליפין של הדולר. משמעות התיקון שהתכנסה הריאלית השולית מהאגרות התעופתיות נשמרת בין השנים, החשיפה הינח בשינוי שער החליפין של הדולר השוטף במהלך כל השנה לעומת שער החליפין ביום 15 בספטמבר, של השנה הקודמת שנקבע לצורך עדכון האגרות. הרשות פועלת להקטנת החשיפה באמצעות ביצוע עסקאות עתידיות לגידור תזרים המזומנים מתכנסות תעופתיות.

2. הכנסות מסחריות

ההכנסות המסחריות של הרשות, צמודות בחלקן לשער החליפין של הדולר. בשנת 2014 הסתכמו ההכנסות המסחריות של הרשות לסך של 1,433 מיליון ₪, מתוכם סך של 775 מיליון ₪ צמודים לשער החליפין של הדולר ומהווים כ- 54% מסך ההכנסות המסחריות. הרשות פועלת להקטנת החשיפה של ההכנסות המסחריות לשינויים בשער החליפין של הדולר באמצעות חוזי הרשאה חדשים בשקלים.

4. השפעת מיסוי

עיקר המכירות בתנויות למוצרים פטורי מכס כיום הוא לישראלים היוצאים מן הארץ. שיעורי המכס והמיסים נקבעים בתקנות שבאחריות ממשלת ישראל. מדיניות ממשלות ישראל בשנים האחרונות הייתה להקטין את שיעורי המס המוטלים על מוצרים מיובאים. במידה ותימשך מגמת הקיטון בשיעור המס עלול הדבר לפגוע בהיקף המכירות בתנויות הדיוטי פרי ובכך גם לפגוע בהכנסות הרשות.

ה. ביטוח צד ג' בגין סיכוני מלחמה וטרור

לרשות כישוי ביטוחי בגין סיכוני מלחמה וטרור בגבול אחריות של 1.25 מיליארד דולר מתברות ביטוח בינלאומיות.

ב. מצב כספי

הדוחות הכספיים של הרשות נערכו בהתאם לתקני דיווח כספי בינלאומיים (להלן: "IFRS"). תקנים אלה כוללים:

1. תקני דיווח כספי בינלאומיים (IFRS).
2. תקני חשבונאות בינלאומיים (IAS).
3. הבהרות לתקני דיווח כספי בינלאומיים (IFRIC) ולתקני חשבונאות בינלאומיים (SIC). עיקרי המדיניות החשבונאית יושמו באופן עקבי לגבי כל תקופות הדיווח המוצגות בדוחות כספיים אלה. דוחות כספיים אלו נערכו גם בהתאם להוראות סעיפים 38 ו-40 שבחוק הרשות והחלטות הרשות הנובעות מהן.
4. הנכסים השוטפים מסתכמים ב- 3,275 מיליון ₪ לעומת 2,812 מיליון ₪ בשנת 2013.
5. הרכוש הקבוע מסתכם ב- 3,997 מיליון ₪ והוא מהווה 40% מסך המאזן. בשנת 2014 הושקע ברכוש קבוע סך של כ- 438 מיליון ₪, לעומת 393 מיליון ₪ בשנת 2013.
6. הרכוש האחר, נטו מסתכם ב- 2,294 מיליון ₪ והוא מהווה 23% מסך המאזן.
7. ההתחייבויות השוטפות של הרשות הסתכמו בכ- 1,110 מיליון ₪, לעומת 989 מיליון ₪ בשנת 2013.

**רשות שדות התעופה
דו"ח דירקטוריון**

8. ההתחייבויות שאינן שוטפות הסתכמו לסך של 3,273 מיליון ₪, לעומת 3,276 מיליון ₪ בשנת 2013.

9. הגידול בקרנות של הרשות נובע מעודף בפעולות השנה בסך של כ- 516 מיליון ₪ ומקיטון בקרן ההונית בגין גידור תזרים מזומנים בסך של 79 מיליון ₪, ומזיזות מחדש בגין ונוכנית להטבות לעובדים בסך של כ- 28 מיליון ₪.

ג. תוצאות הפעילות העסקית

1. נתוני פעילות בינלאומית:

	2014	2013	שינוי ב %
נוסעים	14,365,387	13,590,210	5.7%
מטוסים	107,592	100,211	7.4%

2. הכנסות הרשות בשנת 2014 הסתכמו בכ- 2,983 מיליון ₪ לעומת 2,795 מיליון ₪ בשנת 2013 - גידול בשיעור של 6.7%.

3. ההכנסות חמסחריות הסתכמו בכ- 1,433 מיליון ₪ לעומת 1,346 מיליון ₪ בשנת 2013 - גידול בשיעור של 6.5%.

4. סך הוצאות בשנת 2014 הסתכמו לסך של 2,295 מיליון ₪ לעומת סך הוצאות של 2,175 מיליון ₪ בשנת 2013. הגידול בהוצאות נובע בעיקר מעליה בהוצאות שכר בסך של כ- 33 מיליון ₪, עליה בהוצאות אחזקה והפעלה וכלליות בסך של כ- 19 מיליון ₪, עליה בהוצאות הפחת בסך של כ- 65 מיליון ₪ ועליה בהוצאות דמי חכירת של כ- 11 מיליון ₪.

5. הרווח התפעולי הסתכם לכ- 688 מיליון ₪ לעומת רווח תפעולי בסך של כ- 620 מיליון ₪ בשנת 2013.

6. הכנסות המימון, נטו הסתכמו לכ- 31 מיליון ₪ לעומת הכנסות מימון, נטו בסך 84 מיליון ₪ בשנת 2013.

7. עודף הכנסות על הוצאות בשנת 2014 הסתכם לכ- 516 מיליון ₪ לעומת עודף בסך 580 מיליון ₪ בשנת 2013.

רשות שדות התעופה
דו"ח דירקטוריון

ד. נזילות

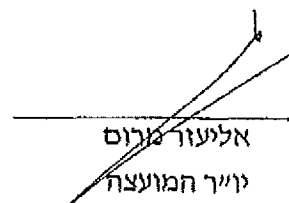
תזרים המזומנים מפעילות שוטפת בשנת 2014 הסתכם בכ- 873 מיליון ₪ לעומת 761 מיליון ₪ בשנת 2013, גידול בשיעור של כ- 14.7%.
תזרים המזומנים לרכישת נכסים קבועים בשנת 2014 הסתכם בכ- 438 מיליון ₪ לעומת 393 מיליון ₪ בשנת 2013.
יתרת המזומנים ליום 31/12/2014 מסתכמת בכ- 579 מיליון ₪ לעומת 411 מיליון ₪ אשתקד.

ה. מקורות מימון

הרשות גייסה לצורך מימון בניית טרמינל 3 ותחשקעות האחרות סך של 315 מיליון דולר. מתוך הסכום הנ"ל גייסה הרשות בשנת 1999, סך של 100 מיליון דולר מכספי הערבויות שנתנה ממשלת ארה"ב למדינת ישראל, בריבית קבועה בשיעור של 6.9%. הלוואה זו גויסה לתקופה של 29 שנים, מהן 10 שנים ללא החזר הקרן.
יתרת החלוואות מבנקים ליום 31/12/2014 מסתכמת בכ- 79 מיליון דולר. כמו כן, לרשות הלוואה לזמן ארוך שניתנה על ידי ממשלת ישראל במסגרת הסדר העברת נכסים, המסתכמת ליום 31 בדצמבר 2014 בסך של כ- 16 מיליון ₪ ונושאת ריבית שנתית צמודה למדד המחירים לצרכן בשיעור של 3.85%.

מועצת הרשות מודה להנהלת הרשות ולעובדיה על עבודתם המסורה ועל תרומתם להתפתחות הרשות ולקידום עסקיה.


עקב גנות
תמנהל הכללי


אליעזר מרום
יו"ר המועצה

רשות שדות התעופה בישראל

דוחות כספיים ליום 31 בדצמבר 2014

תוכן העניינים

עמוד

2	דוח רואי החשבון המבקרים
3	דוחות על המצב הכספי
4	דוחות הכנסות והוצאות
5	דוחות על הרווח הכולל
5	דוחות על השינויים בקרנות
6-7	דוחות על תזרימי המזומנים
8-72	באורים לדוחות הכספיים



RSM שיף הזנפרץ ושות'

רואי חשבון

.....	ראובן שיף
ר"ח	יהושע הזנפרץ
ר"ח	יהושע מיניבאקי
ר"ח	שמואל טייברג

דוח רואי חשבון המבקרים
לחברי המועצה וההנהלת של
רשות שדות התעופה בישראל

ביקרנו את הדוחות על חמצב הכספי המצורפים של רשות שדות התעופה בישראל (להלן: "הרשות") לימים 31 בדצמבר 2014 ו-2013 ואת דוחות הכנסות והוצאות, הדוחות על הרווח הכולל, הדוחות על השינויים בקרנות והדוחות על תזרימי המזומנים לכל אחת משלוש השנים בתקופת החסתיימה ביום 31 בדצמבר 2014. דוחות כספיים אלה הינם באחריות המועצה וההנהלה של הרשות. אחריותנו היא לחוות דעה על דוחות כספיים אלה בהתבסס על ביקורתנו.

ערכנו את ביקורתנו בהתאם לתקני ביקורת מקובלים בישראל, לרבות תקנים שנקבעו בתקנות רואי חשבון (דרך פעולתו של רואה חשבון), התשלי"ג - 1973. על - פי תקנים אלה נדרש מאיתנו לתכנן את הביקורת ולבצע במטרה להשיג מידה סבירה של בטחון שאין בדוחות הכספיים הצגה מוטעית מהותית. ביקורת כוללת בדיקה מדגמית של ראיות התומכות בסכומים ובמידע שבדוחות הכספיים. ביקורת כוללת גם בחינה של כללי החשבונאות שישמו ושל האומדנים המשמעותיים שנעשו על ידי המועצה וההנהלה של הרשות וכן הערכת נאותות ההצגה בדוחות הכספיים בכללותה. אנו סבורים שביקורתנו מספקת בסיס נאות לחוות דעתנו.

לדעתנו, הדוחות הכספיים הני"ל משקפים באופן נאות, מכל הבחינות המהותיות, את חמצב הכספי של הרשות לימים 31 בדצמבר 2014 ו-2013 ואת תוצאות פעולותיה, השינויים בקרנות ותזרימי המזומנים שלה לכל אחת משלוש השנים בתקופת החסתיימה ביום 31 בדצמבר 2014 בהתאם לתקני דיווח כספי בינלאומיים (IFRS).

מבלי לסייג את חוות דעתנו הני"ל, אנו מפנים את תשומת הלב לאמור בביאור 21' לדוחות הכספיים בדבר תביעות משפטיות, שהוגשו נגד הרשות, לפי סעיף 197 לחוק התכנון והבנייה.


RSM שיף הזנפרץ ושות'
 רואי חשבון

תל-אביב, 30 למרץ, 2015

רשות שדות התעופה בישראל
דוחות על המצב הכספי

ליום 31 בדצמבר	
2013	2014
מיליוני ש"ח	
13	15
317	359
605	587
27	27
27	32
---	90
<u>989</u>	<u>1,110</u>

באור

התחייבויות שוטפות
 13 אשראי מתאגדים בנקאיים
 14 התחייבויות לספקים ולנותני שרותים
 15 זכאים ויתרות זכות
 16 ממשלת ישראל
 17 הפרשות
 8 מכשירים פיננסיים נגזרים

ליום 31 בדצמבר	
2013	2014
מיליוני ש"ח	
411	579
809	878
1,371	1,549
44	---
147	180
12	73
18	16
<u>2,812</u>	<u>3,275</u>

באור

נכסים שוטפים
 5,1 מזומנים ושווי מזומנים
 6,1 השקעות מיוקדות
 7 השקעות לזמן קצר
 8 מכשירים פיננסיים נגזרים
 9 לקוחות
 10 חייבים ויתרות חובה
 13 מלאי חומרי אחזקה

2,743	2,713
16	8
265	284
46	39
<u>206</u>	<u>229</u>
<u>3,276</u>	<u>3,273</u>

17

התחייבויות שאינן שוטפות
 17 הפרשות
 16 ממשלת ישראל
 18 התחייבויות לתאגדים בנקאיים
 19 הכנסות מראש
 20 הטבות לעובדים

146	217
3,894	3,997
2,334	2,294
190	176
<u>6,564</u>	<u>6,684</u>

20

נכסים בלתי שוטפים
 20 נכסי תוכנית, נטו
 11 רכוש קבוע, נטו
 12 רכוש אחר, נטו
 124 נכסי מסים נדחים

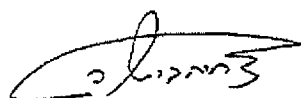
5,088	5,632
23	(56)
<u>5,111</u>	<u>5,576</u>

21

התחייבויות תלויות והתקשרויות
 קרנות
 קרן לפיתוח ולהרחבת השרותים
 קרן בגין גידור תרומי מזומנים

<u>9,376</u>	<u>9,959</u>
--------------	--------------

התאורים המוצגים לדוחות הכספיים מהווים חלק בלתי נפרד מהם.



צהי תבושה
 סמנכ"ל לכלכלה וכספים



יעקב בנ-דב
 מנכ"ל

3



יהודה גורן
 יו"ר המועצה

30 למרץ, 2015
 תאריך אישור הדוחות הכספיים

רשות שדות התעופה בישראל
יחוחות הכנסות והוצאות

לשנה שחטוניימה ביום 31 בדצמבר				
2012	2013	2014	באור	
מיליוני ש"ח				
				הכנסות
379	379	409	א22	מאגרות ושרותים למטוסים
1,003	1,070	1,141	ב22	מאגרות ושרותים לנוסעים
1,282	1,346	1,433		מפעילות נסחרות
<u>2,664</u>	<u>2,795</u>	<u>2,983</u>		
				הוצאות
1,014	1,082	1,115		שכר עבודה ונלוות
463	510	539	י22	אחזקה והפעלה
320	310	375	11,12	החת
143	149	160	ג15	דמי הכירו
100	110	100	ה22	כלליות
19	19	19		תשלומים לנמשלת ישראל
2	(5)	(13)	ו22	הוצאות אחרות
<u>2,061</u>	<u>2,175</u>	<u>2,295</u>		
603	620	688		עודף תפעולי
280	207	93		הכנסות מימון
(156)	(123)	(62)		הוצאות מימון
<u>124</u>	<u>84</u>	<u>31</u>	ו22	הכנסות מימון, נטו
727	704	719		עודף הכנסות על הוצאות לשנה, לפני מסים על הכנסה
(150)	(124)	(203)	ה24	מסים על הכנסה
<u>577</u>	<u>580</u>	<u>516</u>		עודף מפעולות רגילות לשנה

הצבאוריס המצורפים לדוחות חכספיים מהווים חלק בלתי נפרד מהם.

רשות שדות התעופה בישראל
דוחות על הרווח הכולל

לשנה שחשתיימה ביום 31 בדצמבר			
2012	2013	2014	
מיליוני ש"ח			
577	580	516	עודף מפעולות רגילות לשנה
(334)	50	28	מדידות מחדש בגין תוכנית להטבות לעובדים
58	(15)	(79)	בגין עסקאות גידור תזרימי מזומנים, נטו
<u>301</u>	<u>615</u>	<u>465</u>	סה"כ עודף כולל לשנה

דוחות על תשינויים בקרנות

סח"מ	קצן בגין גידור תזרימי מזומנים, נטו	קצן לפיתוח והרחבת השרותים	
	מיליוני ש"ח		
4,195	(20)	4,215	יתרה ליום 1 בינואר 2012
577	---	577	העברה מזרח הכנסות וחוצאות
(334)	---	(334)	מדידות מחדש בגין תוכנית להטבות לעובדים
58	58	---	העברה מזרח על הרווח הכולל בגין עסקאות גידור מזומנים, נטו
<u>4,496</u>	<u>38</u>	<u>4,458</u>	יתרה ליום 31 בדצמבר 2012
580	---	580	העברה מזרח הכנסות והוצאות
50	---	50	מוזיוון מחדש בגין תוכנית להטבות לעובדים
(15)	(15)	---	העברה מזרח על הרווח הכולל בגין עסקאות גידור מזומנים, נטו
<u>5,111</u>	<u>23</u>	<u>5,088</u>	יתרה ליום 31 בדצמבר 2013
516	---	516	העברה מזרח הכנסות וחוצאות
28	---	28	מדידות מחדש בגין תוכנית להטבות לעובדים
(79)	(79)	---	העברה מזרח על הרווח הכולל בגין עסקאות גידור מזומנים, נטו
<u>5,576</u>	<u>(56)</u>	<u>5,632</u>	יתרה ליום 31 בדצמבר 2014

הבאורים המצורפים לדוחות הכספיים מהווים חלק בלתי נפרד מהם.

רשות שדות התעופה בישראל
דוחות על תזרימי המזומנים

לשנה שהסתיימה כיום 31 בדצמבר		
2012	2013	2014
מיליוני ש"ח		
577	580	516
525	181	357
<u>1,102</u>	<u>761</u>	<u>873</u>
(501)	(393)	(438)
(81)	(28)	(69)
(241)	(64)	(178)
(163)	---	---
(50)	50	---
<u>1</u>	<u>1</u>	<u>---</u>
<u>(1,035)</u>	<u>(434)</u>	<u>(685)</u>
(12)	(12)	(13)
(7)	(7)	(7)
<u>(19)</u>	<u>(19)</u>	<u>(20)</u>
48	308	168
55	103	411
<u>103</u>	<u>411</u>	<u>579</u>

תזרימי מזומנים מפעילות שוטטות
 עודף מפעולות רגילות לשנה
 התאמות תדרושות כדי להציג את
 המזומנים מפעילות שוטטות (נספח א')
 מזומנים נטו שנבעו מפעילות שוטטות

תזרימי מזומנים מפעילות השקעה
 השקעה בנכסים קבועים
 מזומנים והשקעות מיעדות, נטו
 השקעות לזמן קצר, נטו
 השקעות מיעדות להטבות לעובדים, נטו
 השקעות מיעדות לזמן ארוך
 תמורה מממשות נכסים קבועים
 מזומנים נטו ששימשו לפעילות השקעה

תזרימי מזומנים מפעילות מימון
 פרעון התחייבויות מתאגידים בנקאיים לזמן ארוך
 פרעון התחייבויות לממשלת ישראל
 מזומנים נטו ששימשו לפעילות מימון

עליה במזומנים ושוי מזומנים
 יתרת מזומנים ושוי מזומנים להחילת השנה
 יתרת מזומנים ושוי מזומנים לסוף השנה

הבאורים המצורפים לדוחות הכספיים מהווים חלק בלתי נפרד מהם.

רשות שדות התעופה בישראל

דוחות על תזרימי המזומנים

נספח א'

התאמות חדרושות כדי להציג את תזרימי המזומנים מפעילות שוטפת

לשנה שהסתיימה ביום 31 בדצמבר

2012	2013	2014
<u>נגילויי שי"ח</u>		
320	310	375
(6)	(6)	(7)
66	(103)	(20)
(7)	(22)	34
(2)	(2)	2
5	(18)	(33)
56	1	(34)
(8)	(30)	14
1	---	---
18	16	42
22	32	(25)
(24)	8	27
84	(5)	(18)
<u>525</u>	<u>181</u>	<u>357</u>

הכנסות והוצאות שאינן כרוכות בתזרימי מזומנים:

פחת והפחותות
הכנסות מראש
שינוי בהטבות לעובדים וכספי ותכנית, נטו
שינוי בהונחיבויות לתאגידים בנקאיים

שינויים בסעימי רכוש והונחיבויות:

שינוי במלאי חומרי אחזקה
שינוי בלקוחות
שינוי בחייבים ויתרות חובת
שינוי במסים נדחים
שינוי בהתחייבות לממשלת ישראל
שינוי בטפסים ונווני שירותים
שינוי בהפרשות
מכשירים פיננסיים נזרים
שינוי בזכאים ויוזוזו זכות

נספח ב'

פעילות שלא במזומן

---	2,828	---
-----	-------	-----

העברה לכספי ותוכנית

מיזע נוסף על תזרימי המזומנים

מזומנים ששולמו במשך השנה עבור:

24	22	21
<u>129</u>	<u>180</u>	<u>231</u>

ריבית

מסים על הכנסה

מזומנים שחתטבלו במשך השנה עבור:

205	76	81
<u>43</u>	<u>3</u>	<u>1</u>

ריבית

מסים על הכנסה

וזבאורים המצורפים לדוחות הכספיים מהווים חלק בלתי נפרד מהם.

רשות שדות התעופה בישראל

באורים לדוחות הכספיים

באור 1 - כללי

הרשות ותפקידיה

א. רשות שדות התעופה בישראל (להלן: "הרשות") הוקמה על פי חוק הרשות, התשלי"ז - 1977 (להלן: "חוק הרשות") והחלה לפעול ביום 15 ביוני 1977.

ב. תפקידי הרשות הינם להחזיק, להפעיל, לפתח ולנהל את שדות התעופה שפורטו בתוספת לחוק הרשות (בן-גוריון, אילת, ירושלים, חיפה, בן-יעקב (מתניים) והרצליה) ועל פי הצווים שהוצאו מכוח חוק הרשות (שדה דב ועובדה), לבצע בהם פעולות תכנון ובניה ולתת לתם שרונים נלווים. כמו כן, מוטל על הרשות לתכנן ולהקים שדה תעופה שנקבע בתוכנית אב של שדות תעופה שאישך שר התחברה וכן לנקוט באמצעים לביטחונם של שדות התעופה ושל בני האדם, הטובין, כלי הטיס, המבנים, המתקנים והציוד שבחם.

בתאריך 18 לאפריל 2012 פורסם ברשומות צו רשות שדות התעופה (שינוי התוספת לחוק) התשע"ב- 2012 לפיו התווסף שדה התעופה תמנע על שם אילן ואסף רמון לחוק, (להלן: "שדה תעופה תמנע").

ג. הרשות נתונה לפיקוחו הכללי של שר התחברה כמפורט בסעיף 39 לחוק הרשות, וכן לפיקוח ובקרה של רשות תעופה אזרחית מכוח חוק הטיס התשע"א- 2011. תעריפי האגרות המשולמות לרשות עבור השימוש בשדות התעופה ועבור שרונים אחרים הניתנים על ידה, נקבעים על ידי שר התחברה בתקנות הטעונות אישור הממשלה וועדת הכלכלה של הכנסת.

ד. קו מנחה בפעולות הרשות הוא לנהל את כלל שדותיה, ועד כמה שניתן - כל שדה תעופה משדותיה, על יסוד חישובים כלכליים וכמפעל הנושא את עצמו.

ה. על פי סעיף 40 לחוק הרשות, עודף ההכנסות על התוצאות ישמש ליצירת קרנות לחידוש המבנים, המתקנים והציוד, לפיתוח שדות התעופה והרחבת השרותים.

ו. בהתאם לחוק הרשות, התחייבה ממשלת ישראל להעביר לרשות, מקרקעין, מטלטלן ושאר נכסים וזכויות של המדינה, שנמצאו בתחומי שדות התעופה ערב תחולתו של חוק הרשות. כמו כן התחייבה ממשלת ישראל להעביר לרשות את כל הזכויות והסמכויות של המדינה וכל הזרובות וההתחייבויות המוטלות על המדינה בהסכמים, בהתקשרויות ובעסקאות שחיו בני תוקף לגבי שדות התעופה ערב תחולתו של חוק הרשות.

רשות שדות התעופה בישראל

באורים לדוחות הכספיים

באור 1 - כללי - (תמשד)

הרשות ותפקידיה - (המשד)

ביום 29 בספטמבר 1994 חתמה הרשות עם התשב הכללי במשרד האוצר, בשם ממשלת ישראל, על הסדר העברת הנכסים שנמצאו בתחומי שדות התעופה עד למועד תחילתו של חוק הרשות, מממשלת ישראל לרשות, וכן הוסדרו החיובים בגין חשקרת הנכסים למשרדי הממשלה. (ראה גם באור 16).

בעקבות הוחרמה על הסדר העברת הנכסים, נחתם ביום 16 בנובמבר 2004 הסכם חכירה עם רשות מקרקעי ישראל (להלן: "רמ"י"), אשר הסדיר את הזכויות במקרקעי שדות התעופה של הרשות עד לשנת 2026, עם זכות הארכה לתקופת של 49 שנים (ראה באור 15 ב). בהתאם לסעיף 46 לחוק הרשות אישרה ועדת הכלכלה של הכנסת ביום 6 בדצמבר, 2005 את ההסכם.

ז. ביום 31 לינואר 2013, חתמה הרשות עם רמ"י על תוספת להסכם החכירה מיום 16 בנובמבר 2004, לפיו שדה התעופה תמונע התווסף לרשימת השדות בהגדרת המקרקעין ושדות התעופה בחסכם המקורי, תנאי החסכם העיקרי יחול גם על שדה תעופה תמונע.

ח. ביום 1 בינואר 1997 נכנס לתוקפו חוק החדרים במשק המדינה (תיקוני חקיקה להשגת יעדי התקציב), התשי"ז - 1996. במסגרת חוק זה בוטל סעיף 48 לחוק הרשות אשר קבע כי דין הרשות לעניין מסים כדין המדינה. כמו כן ביטל החוק את הפטורים ממסים וקבע שורה של הוראות ייחודיות לרשות לצורך חישוב הכנסתה החייבת.

מסופי הגבול היבשתיים

א. בהתאם לחוק רשות שדות התעופה (הוראת שעה) (תיקון), חוזשי"ם - 1980, על הרשות להחזיק, להפעיל, לפתח ולנהל את מסופי הגבול היבשתיים הבינלאומיים עם מצרים, נטפים (אינו פעיל), טאבה וניצנה, מסופי הגבול עם ירדן, יצחק רבין, גשר אלנבי ונהר הירדן (להלן: "מסופי הגבול היבשתיים הבינלאומיים"). חוק הרשות קובע כי "שר התחבורה רשאי בצו, בהתייעצות עם המועצה ובאישור ועדת הכלכלה של הכנסת, להוסיף מסוף מעבר לרשימה שבתוספת או לגרוע ממנה".

ב. בתאריך 16 ביולי, 2007 נחתם הסכם בין הרשות לבין משרד האוצר בדבר הארכת "סיכום רשת הביטחון" עד ליום 31 בדצמבר, 2007.

רשות שדות התעופה בישראל

באורים לדוחות הכספיים

באור 1 - כללי – (המשך)

מסופי הגבול היבשתיים (תמשך)

במסגרת החסכם נקבע שבמידה והוצאות תפעול מסופי הגבול היבשתיים בתוספת ההשקעות בציוד ובמבנים, גבוהות מהכנסות מסופי הגבול היבשתיים - ימומן ההפרש על ידי הממשלה. במידה ויהיה עודף הכנסות על הוצאות הכוללות השקעות, העודף יוחזר לממשלה (להלן: " רשת הביטחון").

ג. הרשות ומשרד האוצר קיימו דיונים באשר לאחיות החסכם להפעלת מסופי הגבול היבשתיים הבינלאומיים וזאת בתחולה מיום 1 לינואר 2008. במסגרת הדיונים התגבש חסכם שאושר ונחתם על ידי הרשות בתאריך 4 לדצמבר 2008, אך טרם נחתם על ידי משרד האוצר. בסיכום דיון מיום 9 לנובמבר 2009 בין משרד האוצר לבין הרשות הוחלט כדלקמן:

1. הרשות ממשיכה להפעיל את מסופי הגבול שבאחריותה בהתאם לכללים שהיו נהוגים בתקופה שקדמה ליום 31 לדצמבר 2007.

2. עודף הכנסות על הוצאות השוטפות והוצאות הפיתוח לשנת 2008 עומד על כ- 24.4 מיליון ש"ח.

3. הסכם בטעיף 2 ועודף הכנסות שיווצר משנת 2009 ישאר בידי הרשות עד לסיכום סופי לגבי התקופה מיום 1 לינואר 2008. הסכומים יהיו צמודים למז"ד המחירים לצרכן.

4. ייעוד העודפים חנייל חינו למימון פעילות הפיתוח, למימון תביעות המתבצעות בעקבות הליכית משפטיים ולמימון גירעונות שוטפים עתידיים במסופי הגבול.

ד. הכנסות והוצאות ותפעול של מסופי הגבול היבשתיים אינן מוצגות בדוחות הכנסות והוצאות (ראה באור 15 ג).

ה. פעילות מסופי הגבול היבשתיים רשומה כמלכ"ר לעניין מע"מ.

רשות שדות התעופה בישראל

באורים לדוחות הכספיים

באור 1 - כללי – (המשך)

העברת כספי הפנסיה התקציבית לנאמנות

א. בתאריך 17 למרץ 2013 נחתם חסדר נאמנות בין הרשות לבין הסונדרות העובדים החדשה וועדי העובדים להבטחת כספי הפנסיה התקציבית עבור כל הגמלאים ו/או העובדים תמכוטחים בפנסיה תקציבית ו/או שאיריהם הזכאים לפנסיה תקציבית. הסדר הנאמנות יחיה בתוקף עד להקמת קופה מרכזית לקצבה, לכשתוקם, או עד למציאת פתרון מוסכם אחר בין הרשות לנציגות העובדים המגן על כספי הפנסיה התקציבית לזכאים לפנסיה תקציבית, והכל בהתאם להסכם קיבוצי שיחתם בין הרשות לנציגי העובדים.

כמו כן, תובהר בהסדר הנאמנות כי אין בו לכדי לגרוע מחובות הרשות כלפי הזכאים לפנסיה תקציבית. בנוסף, נכסי הנאמנות לא ישמשו בידי תנאמן לשם ביצוע תשלומים ע"י הרשות לזכאים לפנסיה תקציבית, אלא, יועברו אך ורק בהתאם לקבוע בתסדר הנאמנות. לחלן עיקרי כתב הנאמנות:

1. כל הזכויות בחשבונות הבנק בהם מופקדים כיום נכסי הנאמנות, יועברו מהרשות לבעלות התנאמן.
2. תנאמן יורשה להעביר כספים רק לחשבונות הרשות בהתאם לכתב הנאמנות.
3. פעולות השקעה בתוך החשבונות יבוצעו על ידי הרשות בלבד, או מי מטעמה.
4. הרשות חתמה על הודעות משכון על נכסי הנאמנות לטובת הזכאים לפנסיה תקציבית.
5. תשלומי הגמלה ישולמו על ידי הרשות.
6. בכל שנה, בתום 14 יום ממועד אישור הדוחות הכספיים של הרשות יערוך רו"ח המבקר של הרשות דו"ח ביחס לסך נכסי הנאמנות אל מול סך התחייבויות הרשות בגין פנסיה תקציבית. עלתה ההתחייבות על סך נכסי הנאמנות ישולט ההפרש על ידי הרשות תוך שלושה חודשים ממועד הגשת דו"ח הנאמנות השנתי, עלה שווי נכסי הנאמנות על 105% מסך ההתחייבות, יועבר ההפרש (עודף נכסי הנאמנות העולה על 105% מהתחייבויות) לרשות תוך 30 ימי עסקים.
7. סיום תקופת הנאמנות הינו באחד מהמקרים הבאים:
 - א. הקמת קופה מרכזית לקצבה (או לאחר מציאת פתרון מוסכם אחר בין הרשות לנציגות העובדים המגן על כספי הפנסיה התקציבית לזכאים לפנסיה תקציבית).
 - ב. סיום זכאותם של אחרון הזכאים לפנסיה תקציבית.

ב. בתאריך 11 למרץ 2013 קיבלה הרשות מרשות המיסים הסדר מקדמי בדבר הוראות מיסוי להכרה בהוצאות, בעניין העברת הכספים לנאמנות ולהקמת קופה מרכזית לקצבה, לחלן עיקרי ההסדר:

1. הארכת הפטור ממס על הרווחים בגין כספי היעודה עד ליום 31 לדצמבר 2012.
2. תוקפו של הפטור ימשיך לחול גם בשנים 2013-2014. לרשות המיסים קיימת האפשרות להארכת הפטור בשנה נוספת עד ליום 31 לדצמבר 2015.

רשות שדות התעופה בישראל

באורים לדוחות הכספיים

באור 1 - כללי – (תמשך)

העברת כספי הפנסיה התקציבית לנאמנות (המשך)

3. העברת כספי היעודה לנאמנות תחיה פטורה מניכוי מס במקור ולא תחויב במס בידי העובדים.
4. העברה של כספי הנאמנות לקופח מרכזית לקצבה תחיה פטורה מניכוי מס במקור.
5. אישור ההסדר הנהוג ברשות לעניין אופן ההכרה לצרכי מס בהוצאות הפנסיה.

תזכיר חוק התכנית הכלכלית לשנת 2015 (תיקוני חקיקה), התשע"ה-2014

בתאריך 10 לנובמבר 2014, עבר בכנסת בקריאה ראשונה חוק התוכנית הכלכלית לשנת 2015 (תיקוני חקיקה), התשע"ה-2014 (להלן: "החוק").

במסגרת החוק יתוקן חוק הרשות כז'לקמן:

1. לסעיף 40 יתווסף תת סעיף 40ב' לפי, ותשלם הרשות באופן חז' פעמי תמלוגים נוספים עבור השנים 2015-2017 בשיעור של 12.5% מהכנסותיה המסחריות כמשמעותם בדוחותיה הכספיים. חישוב התמלוגים בגין שלושת השנים, יתבסס על הכנסותיה המסחריות של הרשות בשנת 2015 וישולם במהלך שנה זו.

הנהלת הרשות אומדת את תוספת התמלוגים בגין השנים 2015-2017 לסך של כ-550 מיליוני ש"ח. תוספת התמלוגים תיזקף בהוצאה בדוחותיה הכספיים לשנים 2015-2017.

2. סעיף 58א' יתוקן כן שתוארך סמכות מנהל רשות המסים לפטור את הרשות ממס על הרווחים שהופקו מהכספים המיועדים לפנסיה תקציבית עד לשנת 2017 כולל. הארכת הפטור כפופה להפקדת הכספים עז' לתום שנת 2017 בקופה מרכזית לקצבה. נכון לתאריך הדוחות הכספיים תזכיר החוק לא עבר קריאה שניה ושלישית. כמו כן בתאריך 8 לדצמבר 2014 אושר בכנסת חוק התפורזות חכנסת ה-19 התשע"ה-2014, בהתאם לחוק פוזרה הכנסת ה-19 לפני גמר כחונתה ונקבע כי זבחירות לכנסת ח-20 יתקיימו ב-17 למרץ 2015.

ביטוח צד ג' בגין סיכוני מלחמה וטרור

הרשות מבטחת בביטוח צד ג' בגין סיכוני מלחמה וטרור באמצעות חברת ביטוח בינלאומית בגבול אחריות של 1.25 מיליארד דולר.

רשות שדות התעופה בישראל

באורים לדוחות הכספיים

באור 1 - כללי -- (המשד)

פיתוח שדות תעופה ופרויקטים

תקציב הפיתוח של רשות שדות התעופה לביצוע הפרויקטים השונים ממומן ממקורות עצמיים של הרשות (ראה באורים 5 ו-6). כמו כן אישרה מועצת הרשות גיוס הלוואות נוספות לצורך מימון תכניות פיתוח עתידיות בהיקף של עד 250 מיליון דולר, החלטה זו קיבלה את אישורם של שרי האוצר והתחבורה.

תקציב הפיתוח לפעילות תעופתית מיועד לפרויקטים לשיפור הבטיחות, הביטחון ושמירה על רמת השירות ובתוך כך גם שיפור התשתיות התעופתיות והגדלת חקיבולת. הצעת תקציב הפיתוח לשנים 2015-2017 ואילך מסתכמת ב- 3,306 מיליוני ש"ח (כולל פיתוח מסופי הגבול בסך של כ- 245 מיליוני ש"ח). מתוך סכום זה מוקפאים עד לקבלת אישור נוסף ממשרד התחבורה ומשרד האוצר סך של 225 מיליוני ש"ח. חתקציב הכולל של הפרויקטים העיקריים (כולל תקציב שנוצל עד ליום 31.12.2014) הינם כדלקמן:

1. שדה תעופה תמנע – 1,615 מיליון ש"ח.
 2. טרמינל 3 שלב ב' (זרוע רביעית) – 660 מיליון ש"ח.
 3. בידוק טכנולוגי אוטומטי (H.B.S) – 413 מיליון ש"ח.
 4. הקמת מגדל פיקוח חדש בנתב"ג – 110 מיליון ש"ח.
- בתאריך 8 לינואר 2015 אישרה ממשלת ישראל את הצעת תקציב הפיתוח של הרשות לשנים 2015-2017 ואילך.

רשות שדות התעופה בישראל

באורים לדוחות הכספיים

באור 1 - כללי - (המשך)

שדה תעופה תמנע

ביום 24 ליולי 2011 התקבלה החלטת ממשלה בדבר מימון, הקמה ותפעול שדה תעופה בינלאומי ופנים ארצי בתמנע למרחב אילת. ההחלטה הינה המשך להחלטות ממשלה קודמות, מיום 1 לפברואר 2009 ומיום 8 ליולי 2010.

להלן תמצית מתוך החלטת הממשלה מיום 24 ליולי 2011:

א. בהתאם לסעיף 5 לחוק תרשות, נקבע כי הרשות תקים שדה תעופה בינלאומי ופנים ארצי למרחב אילת בתמנע, וכי על שר התחבורה והבטיחות בדרכים להוסיף את שדה תעופה תמנע לתוספת לחוק רשות שדות התעופה.

ב. מימון הפרויקט יחול במלואו על הרשות והיא תחיה רשאית לגייס חלק מעלות הפרויקט ממקורות חיצוניים. כמו כן הרשות תהיה רשאית להגיע להסדר עם רמ"י, אשר במסגרתו נימון חלק מהפרויקט יהיה באמצעות השבת המקרקעין של שדה התעופה הקיים באילת.

ג. רמ"י תחזיר לרשות את השטחים הדרושים להקמת הפרויקט בהתאם לעקרונות הנהוגים בין הרשות לרמ"י. גבולות המקרקעין והסכם החכירה יגובשו בין הרשות לרמ"י.

ד. בתאריך 18 לאפריל 2012 פורסם ברשומות צו רשות שדות התעופה (שינוי התוספת לחוק) התשע"ב-2012 לפיו הותווסף שדה התעופה תמנע.

ה. הרשות מקיימת מו"מ עם רמ"י באשר לעלויות והגירה שתקבל הרשות מפינוי שדה תעופה אילת.

סינוי בסיס חיל האוויר סמוך לנתב"ג

1. בתאריך 12 לאפריל 2010 ניתנה החלטה במסגרת הליך גישור שנערך בין תעשייה אווירית לבין הרשות לעניין חלוקת השטחים שפנו על ידי חיל האוויר. במסגרת ההחלטה תחם המגשר את השטחים, אשר לזעונו יש להעביר לתזקתה של הרשות ואת השטחים שיועברו לתעשייה האווירית.

2. בתאריך 5 לספטמבר 2012 במסגרת מסמך עקרונות לפינוי שדה דב בין הרשות, רמ"י ומשרד האוצר נקבע כי רמ"י תקצה לרשות חלק משטחי בח"א 27, בהתאם לפסק בוררות בין הרשות לתעשייה האווירית. המקרקעין יוקצו לרשות בהתאם לתנאי הסכם החכירה בין הרשות לרמ"י. כמו כן רמ"י תשא בעלויות ההגירה הכוללות את הכשרת שטחי בח"א 27 והתאמת טרמינל 1 בנתב"ג הנגזרות מפינוי שדה דב, (ראה באור פינוי טרמינל אורחי בשדה דב, טעיף 4).

רשות שדות התעופה בישראל

באורים לדוחות הכספיים

באור 1 - כללי - (המשך)

פינוי טרמינל אזרחי בשדה דב

1. בתאריך 28 לאוקטובר 2012, אישרה הממשלה את המלצת צוות ההיגוי הבינמשרדי בדבר פינוי שדה דב מתל אביב לשדות חלופיים לא יאוחר משנת 2018. כמו כן להנחות את שר התחבורה, התשתיות חלומיות והבטיחות בדרכים להודיע בדבר אי הארכת תוקף צו רשות שדות התעופה (מתן שירותים בשדה התעופה דב חוז (תל אביב)) תשי"ג 1989 המסתיים ביום 30.6.2016.
2. בעקבות כך, התקיים מו"מ בין רשות שדות התעופה לבין רשות מקרקעי ישראל בעניין עלויות החגירה אותם תקבל הרשות בגין פינוי השטח והוצאות הכשרת נתבי"ג ושנפ"א הנגזרות מפינוי שדה דב ובמחלכו נחתם הסכם ביום 12 לאוגוסט, 2013 לפיו תקבל הרשות חוזר עלויות חגירה עד לסך של 230 מיליון ש"ח.
3. בתאריך 30 ליוני 2013 הגיעה הרשות להסדר מיסוי עם רשות המיסים בדבר אי חבות במס רווח הון באשר להחזר הוצאות החגירה משדה דב.

העתקת שדה תעופה הרצליה

בישיבת הממשלה מיום 1 לפברואר 2009 הוחלט להטיל על שר התחבורה למנות צוותי היגוי לבחינה וקידום זמינות לשדה תעופה פנים ארצי חלופי לשדה תעופה הרצליה באזור עין שמר. בדיון שהתקיים עם המשנה ליועץ המשפטי לממשלה, (בעקבות עתירה ליועץ המשפטי לממשלה) הוחלט כי שדה תעופה הרצליה ימשיך לפעול עד ליום 15 באפריל שנת 2015. הסדר זה אושר על ידי משרד התחבורה. בדיון שהתקיים במשרד התחבורה הוחלט על החזרת נושא העתקת שדה תעופה הרצליה לממשלה וזאת בעקבות סירוב משרד הביטחון לדון בפינוי השדה והכשרת שדה תעופה בעין שמר. עד למועד הדוחות הכספיים אין שינוי בהחלטתו על הפסקת הפעילות התעופתית.

רשות שדות התעופה בישראל

באורים לדוחות הכספיים

באור 1 - כללי – (תמשד)

תקנות רשות שדות התעופה - אגרות

ביום 31 לדצמבר, 2008 פורסם ברשומות תיקון לתקנות רשות שדות התעופה (אגרות) התשנ"א 1991 (להלן: התקנות). תחילתן של תקנות אלה ביום 1 לינואר 2009, בגוף בתאריך 15 לנובמבר 2011 אושר על ידי ועדת הכלכלה של הכנסת תיקון תקנות רשות שדות התעופה (אגרות), התשנ"א-1991.

להלן פירוט התיקונים העיקריים בתקנות:

1. האגרות לרעיופה הבינלאומית יעודכנו אחת לשנה החל מיום-1.1.2010 ע"פ מקדם העדכון לתעופה הבינלאומית כהגדרתו בתקנות המושפע משינוי המנדוי ושער החליפין.
2. האגרות לתעופה הפנים ארצית יעודכנו אחת לשנה החל מיום-1.1.2010 ע"פ מקדם העדכון לתעופה הפנים ארצית כהגדרתו בתקנות המושפע משינוי המדד.
3. נקבעו תעריפים מיוחדים לטיסות חיוצאות מטרימיל 1 בשני תחומים:
א. אגרת סבלות (תקנה 8).
ב. אגרת נוסע יוצא (תקנה 13).
4. בשנת 2015 תעמוד אגרת נוסע יוצא מטרימיל 3 על סך של 26.36 דולר, לכל יעד למעט, מצרים שהנוסע היוצא אליה ישלם 20.18 דולר.
5. בשנת 2015 אגרת נוסע יוצא בכל שדות התעופה למעט טרימיל 3 בנתבי"ג, תעמוד על 12.15 דולר לנוסע יוצא.

הרפורמה במיסוי אלכוהול וסיגריות

א. ביום 1 לינואר 2010 נכנס לתוקף צו המסדיון את שינוי שיטת המיסוי על אלכוהול. בתאריך 1 למרץ 2010 נכנס צו חדש שמחליף את הצו הקודם. צו זה הפחית את המס על המשקאות המיובאים היקרים והעלה את המס על המשקאות הזולים ועל משקאות תוצרת הארץ. בתאריך 1 ליוני 2010 אישרה ועדת הכספים של הכנסת את הצו. בגוף אושר צו לשינוי שיטת המיסוי על משקאות משכרים למס קצוב לפי ליטר כוהל. הצו נכנס לתוקף מתאריך 1 ליוני, 2013, המס הקצוב מפחית באופן משמעותי את המיסוי על חלק ניכר מהמשקאות החריפים. לדעת הנהלת הרשות, בהוצאם להסכם עם הזכייך הנוכחי לא מסתמנת פגיעה בהכנסות הרשות כתוצאה מיישום הרפורמה.

רשות שדות התעופה בישראל

באורים לדוחות הכספיים

באור 1 - כללי – (המשך)

ב. ועדת הכספים של הכנסת אישרה ביום 14 במאי 2012 את הצווים שהעביר אליה שר האוצר, הכללים שינויים במיסוי מוצרי טבק שונים. כמו כן אישרה הוועדה את צמצום תפזורת חקייים ביבוא סיגריאות משני פקטים לפקט אחד תחל מחודש אפריל 2013. בתאריך 12 לפברואר 2012 פורסם צו המכס שקבע את שיעורי המיסוי החדשים על מוצרי טבק שונים הכלולים בו. שיעורי המס החדשים חלים מיום פרסום הצו. לגבי צמצום תפזורת ביבוא, תאריך התחילה הינו ה-1 באפריל, 2013. לזעת הנחלת הרשות, בהתאם להסכם עם הזכין הנוכחי לא מסתמנת פגיעה בהכנסות הרשות כתוצאה מיישום הרפורמה.

באור 2 - הגדרות

- בדוחות כספיים אלה -
1. הרשות - רשות שדות התעופה בישראל.
 2. צדדים קשורים - בהגדרתם ב- IAS 24.
 3. מודד - מודד המחירים לצרכן כפי שמפורסמת הלשכה המרכזית לסטטיסטיקה.
 4. דולר - דולר של ארה"ב.

באור 3 - עיקרי המדיניות החשבונאית

א. הצהרה לגבי יישום תקני דיווח כספי בינלאומיים

הדוחות הכספיים של הרשות נערכו בהתאם לתקני דיווח כספי בינלאומיים (להלן - "תקני IFRS") ופרשנויות להם שפורסמו על ידי הוועדה לתקני חשבונאות בינלאומיים (IASB). עיקרי המדיניות החשבונאית המפורטים בהמשך יושמו באופן עקבי לגבי כל תקופות הדיווח המוצגות בדוחות כספיים אלה.

ב. בסיס המזיזה של הדוחות הכספיים

1. הדוחות הוכנו על בסיס העלות ההיסטורית למעט מכשירים פיננסיים הנמדדים בשווי הוגן דרך רווח והפסד ומכשירים פיננסיים נגזרים. לעניין אופן קביעת השווי ההוגן ראה באור 3 י"א.
2. ערכם של נכסים לא כספיים ופריטי הון עצמי שנמדדו על בסיס העלות ההיסטורית, הותאם לשינויים במודד המחירים לצרכן עד ליום 31 בדצמבר 2003, היות ועד למועד זה נחשבה כלכלת ישראל כלכלה היפר אינפלציונית.
3. סכומי הנכסים הלא כספיים אינם מייצגים בהכרח שווי מימוש או שווי כלכלי עדכני, אלא רק את הסכומים המזווחים של אותם נכסים.

רשות שדות התעופה בישראל

באורים לדוחות הכספיים

באור 3 - עיקרי המדיניות החשבונאית (המשך)

ג. מתכונת העריכה של הדוחות הכספיים

דוחות כספיים אלו ערוכים בהתאם לתקני דיווח כספי בינלאומיים (לחץ IFRS). תקנים אלו כוללים:

א. תקני דיווח כספי בינלאומיים (IFRS).

ב. תקני חשבונאות בינלאומיים (IAS).

ג. הבהרות לתקני דיווח כספי בינלאומיים (IFRIC) ולתקני חשבונאות בינלאומיים (SIC).

כמו כן הדוחות הכספיים ערוכים בהתאם להוראות טעימים 38 ו-40 שבחוק הרשות ותחלטה הרשות הנובעות מהן.

ד. מדיניות חשבונאית עקבית

המדיניות החשבונאית המפורטת לחץ יושמה בדוחות הכספיים בעקביות, בכל התקופות המוצגות, למעט אם נאמר אחרת.

ה. מטבע פעילות ומטבע הצגה

הדוחות הכספיים מוצגים בשי"ח, שהינו מטבע הפעילות של הרשות. הרשות מציגה את המידע הכספי בביליוני שי"ח. המידע הכספי עוגל למיליון הקרוב.

ו. תקופת המחזור התפעולי

תקופת המחזור התפעולי הרגיל של הרשות הינה 12 חודשים. עקב כך כוללים הנכסים השוטפים וההתחייבויות השוטפות פריטים המיועזים והצפויים להתממש במהלך תקופת המחזור התפעולי הרגיל של הרשות.

ז. מזומנים ושווי מזומנים

מזומנים ושווי מזומנים נחשבים על ידי הרשות השקעות שנילותן גבוהה, הכוללות פיקדונות בתאגידים בנקאיים לזמן קצר שתקופתם המקורית אינה עולה על שלושה חודשים ממועד החשקעה בהם ואשר אין מגבלת בשימוש בהם.

ח. מזומנים והשקעות מיועדות

פיקדונות אשר קיימת מגבלה לגבי השימוש בהם. פיקדונות אלה יועדו על ידי הנחלת הרשות לפירעון התחייבויות ולמימון פרויקטים בהתאם לתוכנית פיתוח של הרשות.

ט. הפרשה לחובות מסופקים

התפרשה לחובות מסופקים מחושבת באופן טפיציפי בגין חובות שלהערכת הנהלת הרשות גבייתם מוטלת בספק.

רשות שדות התעופה בישראל

באורים לדוחות הכספיים

באור 3 - עיקרי המדיניות החשבונאית (המשך)

י. מלאי חומרי אחזקה

מלאי נמדד לפי הנמוך מבין עלות או שווי מימוש נטו. עלות המלאי כוללת את העלויות לרכישת המלאי ולהבאתו למקומו ולמצבו הנוכחיים. העלות נקבעת לפי שיטת ממוצע משוקלל.

יא. מכשירים פיננסיים

נכסים פיננסיים

(1) כללי

נכסים פיננסיים בתחולת IAS 39 מוכרים במועד ההכרה הראשונית בהם לפי שווי הוגן ובתוספת עלויות עסקה המיוחסות ישירות, למעט לגבי השקעות המוצגות בשווי הוגן עם שינויים בו לדוח רווח והפסד, אשר לגביהן עלויות עסקה נזקפות לרווח והפסד. לאחר ההכרה הראשונית, הטיפול החשבונאי בהשקעות נכסים פיננסיים מבוסס על סיווגם לאחת מארבע הקבוצות שלהלן:

- נכסים פיננסיים הנמדדים בשווי הוגן דרך רווח והפסד.
- השקעות המוחזקות לפדיון.
- הלואות ותייבים.
- נכסים פיננסיים זמינים למכירה.

(א) נכסים פיננסיים בשווי הוגן דרך רווח והפסד

בקבוצה זו נכללים נכסים פיננסיים הנמדדים בשווי הוגן דרך רווח והפסד הכוללים נכסים פיננסיים המוחזקים למסחר ונכסים פיננסיים אשר יועדו, בעת ההכרה לראשונה, כנכסים פיננסיים בשווי הוגן דרך רווח והפסד.

נכסים פיננסיים מסווגים כמוחזקים למסחר אם הם נרכשו בעיקר למטרת מכירה או רכישה חוזרת בתקופה הקרובה, מחוויט חלק מתיק של מכשירים פיננסיים מזוהים, המנוהלים יחד לצורך הפקת רווחים בזמן הקצר, או שהם נגזרי שאינו מיועד כמכשיר גיזור.

נכס פיננסי בשווי הוגן דרך רווח והפסד מוצג בשווי הוגן. כל רווח או הפסד חנובע משינויים בשווי ההוגן, לרבות אלה שמקורם בשינויים בשערי חליפין, מוכר בדוח הכנסות והוצאות בתקופה בת התרחש השינוי. הרווח או ההפסד נטו המוכר בהכנסות והוצאות מגלם בתוכו כל דיבידנד או ריבית שנצמחו בגין הנכס הפיננסי.

רשות שדות התעופה בישראל

באורים לדוחות הכספיים

באור 3 - עיקרי המדיניות החשבונאית (המשך)

יא. מכשירים פיננסיים (המשך)

(ב) השקעות המוחזקות לפדיון

פיקדונות לזמן ארוך ושטרי חון בעלי תשלומים קבועים או ניתנים לקביעה ובעלי מועדי פירעון קבועים אשר לרשות כוונה מפורשת ויכולת להחזיק בהם עד למועד פדיונם, מסווגים כהשקעות המוחזקות לפדיון. השקעות המוחזקות לפדיון מוצגות בעלות מופחתת תוך שימוש בשיטת הריבית האפקטיבית בניכוי ירידת ערך, אם ישנה כזו. הכנסות מימון מוכרות על בסיס שיטת הריבית האפקטיבית (ראה באור 22 ז).

(ג) הלוואות וחייבים

לרשות הלוואות וחייבים אשר הינם נכסים פיננסיים בעלי תשלומים קבועים או הניתנים לקביעה שאינם נסחרים בשוק פעיל (כגון: לקוחות, פיקדונות, הלוואות וחייבים אחרים). לאחר החכרה הראשונית, הלוואות וחייבים נמדדים בעלות מופחתת תוך שימוש בשיטת הריבית האפקטיבית בניכוי ירידת ערך, אם ישנה כזו. הכנסות ריבית מוכרות בשיטת הריבית האפקטיבית (ראה באור 22 ז).

(ד) נכסים פיננסיים זמינים למכירה

לרשות נכסים פיננסיים זמינים למכירה אשר הינם נכסים פיננסיים (שאינם נגזרים) שיועדו כזמינים למכירה או שאינם מסווגים לאחת משלוש הקבוצות שלעיל. לאחר החכרה הראשונית, נכסים פיננסיים זמינים למכירה נמדדים לפי השווי ההוגן. רווחים או הפסדים כתוצאה מהתאמות שווי הוגן נזקפים לחון כרווח (הפסד) כולל אחר לקרן בגין נכסים פיננסיים זמינים למכירה, למעט בגין הפרשי שער המתייחסים למכשירי חוב כספיים אשר נזקפים לרווח או הפסד לסעיף המימון. במועד גריעת ההשקעה או במקרה של ירידת ערך, הרווח (הפסד) כולל אחר מועבר לדוח הכנסות והוצאות.

(2) התחייבויות פיננסיות

התחייבויות פיננסיות בתחולת IAS 39 מסווגות כהתחייבויות פיננסיות הנמדדות בשווי הוגן דרך רווח או הפסד, התחייבויות פיננסיות הנמדדות בעלות מופחתת, או נגזר המיועד לשמש כמכשיר גידור. הרשות קובעת את סיווג ההתחייבות במועד החכרה הראשונה. כל ההתחייבויות מוכרות לראשונה בשווי הוגן, הלוואות מוצגות בניכוי עלויות עיסקה ישירות. לאחר החכרה הראשונית, הטיפול החשבונאי בהתחייבויות פיננסיות מבוסס על סיווגם כמפורט להלן:

רשות שדות התעופה בישראל

באורים לדוחות הכספיים

באור 3 - עיקרי המדיניות החשבונאית (המשך)

יא. מכשירים פיננסיים (המשך)

(א) התחייבויות פיננסיות בעלות מופחתת

לאחר החכרה הראשונית. הלוואות, לרבות אגרות חוב, מוצגות על פי תנאיין לפי העלות בניכוי עלויות עסקה ישירות תוך שימוש בשיטת הריבית האפקטיבית. הפחתת הריבית האפקטיבית נוקפת לרווח והפסד לסעיף המימון.

(ב) התחייבויות פיננסיות הנמדדות בשווי הוגן דרך רווח או הפסד

התחייבויות פיננסיות הנמדדות בשווי הוגן דרך רווח או הפסד כוללות התחייבויות פיננסיות המוחזקות למסחר והתחייבויות פיננסיות המיועדות עם החכרה הראשונית בהן להיות מוצגות בשווי הוגן דרך רווח או הפסד.

התחייבויות פיננסיות מסווגות כמוחזקות למסחר אם הן נרכשו לצורכי מכירה בתקופה הקרובה. רווחים או הפסדים בגין התחייבויות המוחזקות למסחר נזקפים לרווח או הפסד. נגזרים, לרבות נגזרים משובצים שהופרדו, מסווגים כמוחזקים למסחר אלא אם הם מיועדים לשמש כמכשירי גידור.

הרשות בוחנת את קיומו של נגזר משובץ והצורך בהפרדתו במועד בו היא הופכת להיות לראשונה צד להתקשרות. הערכה מחדש של הצורך בהפרדת נגזר משובץ נעשית רק כאשר יש שינוי בהתקשרות המשפיע באופן משמעותי על תזרימי המזומנים מההתקשרות. ניתן ליעד התחייבות במועד ההכרה לראשונה לשווי הוגן דרך רווח או הפסד, בכפוף לונאים שנקבעו ב-IAS 39.

(3) שווי הוגן

השווי ההוגן של מכשירים פיננסיים חסותיים בשוק פעיל נקבע על ידי מחיר השוק בתאריך הדיווח.

(4) קיצוץ מכשירים פיננסיים

נכסים פיננסיים והתחייבויות פיננסיות מקוזזים וחסכים נטו מוצג בדות על המצב הכספי אם קיימת זכות שניתנת לאכיפה משפטית לקזז את חסכומים שהוכרו, וכן קיימת כוונה לסלק את הנכס ואת התחייבות על בסיס נטו או לממש את הנכס ולסלק את התחייבות במקביל.

רשות שדות התעופה בישראל

באורים לדוחות הכספיים

באור 3 - עיקרי המדיניות החשבונאית (המשך)

יא. מכשירים פיננסיים (המשך)

(5) ירידת ערך של נכסים פיננסיים

נכסים פיננסיים, למעט כאלה המסווגים כנכסים פיננסיים בשווי הוגן דרך רווח והפסד, נבחנים בתום כל תקופת דיווח לצורך זיהוי קיומם של סימנים לירידת ערך. ירידת ערך כאמור מתהווה כאשר קיימות ראיות אובייקטיביות לכך שכתוצאה מאירוע אחד, או יותר שהתרחש לאחר מועד ההכרה הראשוני בנכס הפיננסי, הושפעו לרעה תזרימי המזומנים העתידיים הצפויים של החשקעה.

סימנים לירידת ערך של נכסים פיננסיים עשויים לכלול:

- קשיים פיננסיים משמעותיים של המנפיק או החייב.
 - אי עמידה בתשלומים שוטפים של קרן או ריבית.
 - צפי כי החייב ייקלע לפשיטת רגל או רח-ארגון של חובות.
- בגין נכסים פיננסיים מסוימים, זוגות לקוחות בגינם לא אוזרו סימנים לירידת ערך, בוחנת הרשות על-בסיס ספציפי את קיומה של ירידת ערך.

לגבי נכסים פיננסיים המוצגים לפי העלות המופחתת, ירידת ערך מוכרת בגובה ההפרש בין ערכם הפנקסני של הנכסים הפיננסיים לבין הערך הנוכחי של תזרימי המזומנים העתידיים הצפויים מתם כשהם מהווים בשיעור הריבית האפקטיבי המקורי שלהם.

אם בתקופה עוקבת סכום ההפסד מירידת ערך של נכס פיננסי קטן, ואותו קיטון קשור אובייקטיבית לאירוע שהתרחש לאחר התקופה שבה ירידת הערך הוכרה, אזי במקרה זה מבוטל ההפסד מירידת ערך שהוכר בעבר, במלואו או בחלקו, דרך דוח הכנסות והוצאות. הערך הפנקסני של החשקעה בנכס במועד בו מבוטל ההפסד מירידת ערך לא יעלה על הסכום של העלות המופחתת של הנכס שהיה קיים לאותו מועד אילו לא הוכרה בעבר ירידת הערך.

הערך הפנקסני של נכס פיננסי מוקטן באופן ישיר בגין ההפסד מירידת ערך, למעט הפסד מירידת ערך אשר נוקף בחשבון הפרשה. חובות של לקוחות שגבייתם מוטלת בספק נוקפים לחשבון תהפיש. השינויים בערך הפנקסני של חשבון ההפרשה נוקפים לדוח הכנסות והוצאות.

רשות שדות התעופה בישראל

באורים לדוחות הכספיים

באור 3 - עיקרי המדיניות החשבונאית (המשך)

יב. מכשירים פיננסיים נגזרים ופעילויות גידור

הרשות עושה שימוש במכשירים פיננסיים נגזרים על מנת לנהל את החשיפות לשינוי שער מטבע חוץ באמצעות רכישת עסקאות אקדמה להבטחת סכום מוגדר מתוך ההכנסות התעופתיות. לפרטים נוספים על הנגזרים בהם משתמשת הרשות ראה באור 8.

מכשירים פיננסיים נגזרים מוכרים לראשונה לפי השווי החוץ במועד החתקשרות, ונמדדים מתדש בתקופות עוקבות לפי שוויים החוץ.

שינויים בשווי החוץ של מכשירים פיננסיים נגזרים שאינם מטופלים לפי חשבונאות גידור נזקפים לדוח הכנסות והוצאות.

ניתן לייעד מכשירים נגזרים מסוימים לאחד מסוגי הגידור הבאים:

- 1) גידור שווי חוץ של נכסים או התחייבויות שהוכרו או של התקשרות איתנה - גידור שווי חוץ.
- 2) גידור סיכון ספציפי המיוחס לנכס או התחייבות שהוכרו או לעסקה חוזית שצפויה ברמה גבוהה - גידור ונזרים מזומנים.
- 3) גידור חשיפה נטו בפעילות חוץ.

הרשות מייעדת מכשירים נגזרים מסוימים לגידור תזרים מזומנים.

הרשות מתעדת במועד יצירת הגידור את הקשר בין מכשירים מגדרים לבין פריטים מגודרים, וכן את מטרת ניהול הסיכונים והאסטרטגיה ביחס לביצוע עסקאות הגידור. כמו כן, הרשות מתעדת את הערכותיה, הן במועד יצירת הגידור והן על בסיס מתמשך, בדבר היותם של המכשירים הנגזרים, המשמשים בעסקאות גידור, בעלי אפקטיביות גבוהה בחשגת שינויים מקוונים בשווי החוץ או בתזרימי המזומנים של פריטים מגודרים.

חלק האפקטיבי של שינויים בשווי החוץ של מכשירים נגזרים, המיועדים וכשירים לשמש כגידור תזרים מזומנים, מוכר ברווח כולל אחר. הרווח או ההפסד הקשור לחלק הלא אפקטיבי מוכר באופן מיידי בדוח הכנסות והוצאות.

רווחים או הפסדים שנוקפו לרווח כולל אחר נזקפים לדוח הכנסות והוצאות במהלך התקופה בה תזרימי המזומנים החזויים המגודרים משפיעים על הכנסות והוצאות.

חשבונאות גידור תזרימי מזומנים מופסקת כאשר מכשיר מגדר פוקע נמכר או מומש, או כאשר יחסי הגידור אינם עומדים עוד בתנאי הטף לגידור. הסכומים שנוקפו לרווח כולל אחר, מסווגים לדוח הכנסות והוצאות באותה תקופה שבמהלכה תזרימי המזומנים החזויים שגודרו משפיעים על דוח הכנסות והוצאות, כלומר כאשר העסקה החוזית מותרחשת.

רשות שדות התעופה בישראל

באורים לדוחות הכספיים

באור 3 - עיקרי המדיניות החשבונאית (המשך)

יג. רכוש קבוע

רכוש קבוע הוא פריט מוחשי, אשר מוחזק לצורך מתן שירותים, או להשכרה לאחרים ואשר הזוי כי ישתמשו בו במשך יותר מתקופה אחת.

פריטי הרכוש הקבוע מוצגים בדוח על המצב הכספי לפי העלות בתוספת עלויות רכישה ישירות, בניכוי הפטזים מירידת ערך שנצברו, בניכוי פחת שנצבר ואינם כוללים הוצאות לצורך תחזוקה שוטפת.

העלות כוללת חלקי חילוף וציוד עזר שניתן להשתמש בהם רק בהקשר למכונות ולציוד. עלויות מימון המתייחסות למימון רכישה או הקמה של רכוש קבוע עד להפעלה נכללות בעלות הרכוש. שיפורים ושכלולים נוקפים לגלות.

חלקי חילוף וציוד עזר שאינם מקיימים את הקריטריונים של רכוש קבוע מוצגים כמלאי ונוקפים לדוח הכנסות והוצאות עם צריכתם.

ערך השייר ואורך החיים השימושיים של כל נכס נבחנים לפחות בכל סוף שנה ושינויים מטופלים כשינוי אומדן חשבונאי באופן של מכאן-ולחבא. לגבי בחינת ירידת ערך של רכוש קבוע, ראה סעיף טו' להלן.

הפחתת הרכוש הקבוע מבוצעת בנפרד לגבי כל מרכיב של פריט רכוש קבוע בר-פחות בעל עלות משמעותית ביחס לסך העלות של הפריט. ההפחתה מבוצעת באופן שיטתי לפי שיטת הקו הישר על פני אורך החיים השימושיים הצפוי של מרכיבי הפריט מהמועד בו הנכס מוכן לשימוש המיועד תוך תבאח בחשבון של ערך שייר צפוי בתום החיים השימושיים.

שיעורי הפחת השנתיים בהם נעשה שימוש בחישוב הפחות הינם כדלקמן:

<u>%</u>	
2.5	מבנים
4 – 5 (בעיקר)	מסלולים וגשרים
12.5	ציוד
33	מחשבים ותוכנות

רווח או הפסד הנוצר כתוצאה ממכירת או הוצאה משימוש של פריט רכוש קבוע נקבע לפי ההפרש שבין התקבולים ממכירתו לבין ערכו הפנקסני במועד המכירה או ההוצאה משימוש, ונוקף להכנסות והוצאות.

רשות שדות התעופה בישראל

באורים לדוחות הכספיים

באור 3 - עיקרי המדיניות החשבונאית (המשך)

[REDACTED]

טו. ירידת ערך נכסים לא פיננסיים

הרשות בוחנת את הצורך בירידת ערך נכסים לא פיננסיים (כגון: רכוש קבוע ורכוש אחר) כאשר ישנם סימנים כתוצאה מאירועים או שינויים בנסיבות המצביעים על כך שהיתרה בדוחות הכספיים אינה בת-השבה. במקרים בהם היתרה בדוחות הכספיים של הנכסים חלא פיננסיים עולה על סכום בר-ההשבה שלהם, מופחתים הנכסים לסכום בר-ההשבה שלהם. סכום בר-ההשבה הינו הגבוה מבין שווי הוגן בניכוי עלויות למכירה ושווי שימוש. בהערכת שווי השימוש מהוונים תזרימי המזומנים הצפויים לפי שיעור ניכיון לפני מס המשקף את הסיכונים הספציפיים לכל נכס. בגין נכס שאינו מייצר תזרימי מזומנים עצמאיים נקבע סכום בר-השבה עבור היחידה מניבת המזומנים שאליה שייך הנכס.

הפסד מירידת ערך של נכס מבוטל רק כאשר חלו שינויים באומדנים ששימשו בקביעת הסכום בר-ההשבה של הנכס מתמועד בו חוכר לאחרונה ההפסד מירידת הערך. ביטול ההפסד כאמור מוגבל לנומך מבין סכום ירידת ערך של הנכס שהוכר בעבר (בניכוי פחת או הפחתה) או סכום בר-ההשבה של הנכס. לגבי נכס המוצג לפי העלות, הפסד כאמור נזקף לדוח הכנסות והוצאות.

טז. דגני חכירה לרשות מקרקעי ישראל

הסדרי חכירה מסווגים כחכירה מימונית כאשר תנאי החוזה מעבירים את כל הסיכונים וההטבות המשמעותיים הנגזרים מתבעלות לחוכר. יתר החכירות מסווגות כחכירות תפעוליות. חכירות הקרקעות על ידי הרשות מרשות מקרקעי ישראל מסווגות כחכירה תפעולית. הוצאות דמי השכירות בגין חכירה תפעולית מוכרות על פני תקופת החכירה, בשיעור קבוע מהכנסות הרשות כאמור בבאור 15 ב'.

רשות שדות התעופה בישראל

באורים לדוחות הכספיים

באור 3 - עיקרי המדיניות החשבונאית (המשך)

יז. התחייבות בשל הטבות לעובדים

ברשות קיימים מספר סוגי הטבות לעובדים כדלקמן (ראה גם באור 20):

1. הטבות עובד לטווח קצר

הטבות לעובדים לטווח קצר, הן הטבות אשר תזויות לחיות מסולקות במלואן בתקופה שאינה עולה על 12 חודשים מתום התקופה בה סופק השירות המזכה בהטבה. הטבות לעובדים לטווח קצר כוללות את התחייבות הרשות בגין משכורות, הפרשות סוציאליות, היעדרויות לזמן קצר בגין ימי חופשה ומחלה. הטבות אלו נזקפות לדוח הכנסות והוצאות. ההטבות נמדדות על בסיס לא מהוון אותו חזויה הרשות לשלם.

2. הטבות לאחר סיום העסקה

ברשות קיימות מספר תוכניות הטבת לאחר העסקה הכוללות: פנסיה תקציבית, התחייבות לפיצוי פיטורין ותשלום שי לחג לפנסיונרים. הטבות אלה לאחר סיום העסקה הינן בחלקן תוכניות להפקדה מוגדרת ובחלקן תוכניות להטבה מוגדרת. תוכנית להפקדה מוגדרת, הינה תוכנית הכוללת תשלומים שהרשות משלמת באופן קבוע מבלי שתהיה לה מחויבות משפטית או משתמעת לשלם תשלומים נוספים גם אם בקרן לא הצטברו סכומים מספיקים כדי לשלם את כל ההטבות לעובד. תפקדות לתוכנית להפקדה מוגדרת בגין פיצויים ו/או תגמולים מוכרת כהוצאה בעת התהוות המחויבות להפקדה לתוכנית במקביל לקבלת שירותי העבודה מהעובד ולא נדרשת הפרשה נוספת בדוחות הכספיים.

כמו כן מפעילה הרשות תוכנית להטבה מוגדרת - תשלום פנסיה תקציבית, פיצויי פיטורין ותשלום שי לחג לפנסיונרים.

הוצאות בגין תכנית להטבה מוגדרת נזקפות לדוח הכנסות והוצאות בהתאם לשיטת יחידת הזכאות החזויה תוך שימוש בהערכות אקטואריות המתבצעות בתום כל תקופת הדיווח. החישוב האקטוארי מביא בחשבון מספר משתנים כגון: עלויות שכר עתידיות ושיעור עזיבת עובדים. הערך הנוכחי של מחויבות הרשות בגין תוכנית להטבה מוגדרת נקבע באמצעות היוון תזרים המזומנים הצפוי, תוך שימוש בשיעורי היוון המבוססים על תשואה לפדיון של אגרות חוב קונצרניות באיכות גבוהה לתקופה המתאימה למחייב של ההתחייבות.

נכסי תוכנית הם נכסים המוחזקים על ידי קרן נפרדת מהרשות, אינם זמינים לנושי הרשות ולא ניתן לשלמם לרשות.

התחייבות הרשות בגין תוכנית הטבה מוגדרת המוצגת בדוח על המצב הכספי כוללת את הערך הנוכחי של המחויבות בגין ההטבה המוגדרת בניכוי השווי ההוגן של נכסי תוכנית.

בתאריך 17 למרץ, 2013 נחתם הסדר נאמנות בין הרשות לבין הסתדרות העובדים וועדי העובדים לפיו העבירה הרשות את הכספים המיועדים לפנסיה תקציבית לנאמנות וזאת עד להקמת קופה מרכזית לקצבה, נכסי הנאמנות עונים על התנאים להגדרתם כנכסי תוכנית.

עד למועד העברת הכספים לנאמנות רק הקופות המרכזיות לפיצויים ענו על התנאים הנדרשים להגדרת נכסי תוכנית.

רשות שדות התעופה בישראל

באורים לדוחות הכספיים

באור 3 - עיקרי המדיניות החשבונאית (המשך)
יז. התחייבות בשל הטבות לעובדים (המשך)

מדידות מחדש כוללות רווחים וחפסדים אקטואריים וכן את התשואה על נכסי תוכנית בניכוי מרכיב הריבית. מדידות מחדש נזקפות לרווח כולל אחר בתקופת התהוותם.

3. הטבות אחרות לעובדים לטוח ארוך

הטבות עובדים אחרות לטוח ארוך, הן הטבות עובדים שאינן הטבות לטוח קצר, אינן הטבות לאחר העסקה ואינן הטבות בגין פיטורין.

הטבות עובדים אחרות ברשות כוללות את ההתחייבויות בגין נשלוט ימי חופשה ומחלה לעובדים. המחויבות נטו של הרשות בגין הטבות עובד אחרות לטוח ארוך, הינה בגין סכום ההטבה העתידית המגיעה לעובדים בגין שירותים שהוענקו בתקופה השוטפת ובתקופות קודמות, תוך התחשבות בשיעור עליית שכר צפויה. סכום הטבות אלו מהווה לערכו הנוכחי ומנוכה ממנו השווי ההוגן של נכסים המתייחסים למחויבות זו, במידה שקיימים. שיעורי החיוון מבוססים על תשואה לפדיון של אגרות חוב קונצרניות באיכות גבוהה לתקופה המתאימה למחיימי של ההתחייבות. החישוב נעשה לפי שיטת יחידת הזכאות החזויה תוך שימוש בהערכות אקטואריות המתבצעות בתום כל תקופת דיווח. רווחים וחפסדים אקטואריים נזקפים במלואם לדוח הכנסות והוצאות בתקופה בה הם התחוו.

4. הטבות בגין פיטורין

הטבות בגין פיטורין נזקפות כהוצאה כאשר הרשות התחייבה, ללא אפשרות ממשית לביטול, לפיטורי עובדים לפני הגיעם לגיל הפרישה המקובל על פי תוכנית פורמלית מפורטת. הטבות הניתנות לעובדים בפרישה מרצון נזקפות כאשר הרשות הציעה לעובדים תוכנית המעודדת פרישה מרצון, צפוי שההצעה תתקבל וניתן לאמוד באופן מהימן את מספר הנענים להצעה.

יח. שער היוון המחויבות האקטוארית

בחודש נובמבר 2014 פרסמה רשות ניירות ערך עמדת סגל חשבונאית בז'בו קיומו של שוק עמוק באגרות חוב קונצרניות באיכות גבוהה בישראל. עמדת הסגל מבוססת על חוות דעת כלכלית. להלן עיקרי עמדת הסגל:

1. בישראל מנתקיים שוק עמוק באגרות חוב קונצרניות צמודות באיכות גבוהה שהמטבע שלהן הינו שקל.

2. אופן היישום הראוי למעבר משימוש בשיעור תשואה על אגרות חוב ממשלתיות לשיעור תשואה על אגרות חוב קונצרניות באיכות גבוהה הינו בדרך של מכאן ולהבא, קרי כשינוי אומדן.

בהתאם לעמדת הסגל, תישבה הרשות את ההתחייבות האקטוארית תוך שימוש בשיעורי היוון המבוססים על התשואה לפדיון של אגרות חוב קונצרניות באיכות גבוהה לתקופה המתאימה למחיימי של ההתחייבות.

רשות שדות התעופה בישראל

באורים לדוחות הכספיים

באור 3 - עיקרי המדיניות החשבונאית (המשך)

יט. הכרה בהכנסה

הכנסות מוכרות בדוח הכנסות והוצאות כאשר הן ניתנות למדידה באופן מהימן, צפוי שהחטבות הכלכליות הקשורות לעסקה יזרמו לרשות, שלב ההשלמה של העסקה בתום תקופת הדיווח ניתן למדידה באופן מהימן וכן העלויות שהתחוו או שיתחוו בגין העסקה ניתנות למדידה באופן מהימן. ההכנסות נמדדות על פי שוויה החוץ של התמורה שהרשות זכאית לקבל במהלך העסקים הרגיל בגין מתן שירותים בניכוי הנחות מסחריות.

לחלן הקריטריונים הספציפיים בדבר הכרה בהכנסה לגבי סוגי ההכנסות הבאים:

הכנסות ממתן שירותים (לרבות אגרות)

הכנסות ממתן שירותים מוכרות בהתאם לשלב ההשלמה של מתן השירות לתאריך הדוח. על-פי שיטה זו, ההכנסות מוכרות בתקופות הדיווח שבזן סופקו השירותים. הכנסות מאגרות למטוסיים ונוסעים נזקפות לדוח הכנסות והוצאות עם התחוותן.

הכנסות מדמי שכירות

הכנסות מדמי שכירות מוכרות לפי שיטת חקו הישר על פני תקופת השכירות. הכנסות משכירות בהן קיימת עלייה קבועה בדמי השכירות לאורך תקופת החוזה, מוכרות כהכנסה בתתאם לשיטת חקו הישר על פני תקופת השכירות.

כ. הכנסות והוצאות מימון

הכנסות מימון כוללות הכנסות ריבית בגין סכומים שהושקעו, הכנסות דיבידנדים, שינויים בשווי החוץ של נכסים פיננסיים המוצגים בשווי הון דרך רווח והפסד ורווחים מהפרישי שער. הכנסות ריבית מוכרות עם צבירתן, באמצעות שיטת הריבית האפקטיבית. הכנסות מדיבידנדים מוכרות במועד בו נוצרה לרשות הזכות לקבלת הדיבידנד. באם מתקבל הדיבידנד בגין מניות סחירות, מכירה הרשות בהכנסות מדיבידנד ביום הקובע (יום האקס).

שינויים בשווי החוץ של נכסים פיננסיים המוצגים בשווי הון דרך רווח והפסד כוללים גם הכנסות מדיבידנדים וריביות.

הוצאות מימון כוללות הוצאות ריבית על הלואות שנתקבלו, שינויים בגין ערך הזמן בגין הפרשות ובגין הטבות עובד לאחר סיום העסקה, שינויים בשווי החוץ של נכסים פיננסיים המוצגים בשווי הון דרך רווח והפסד. עלויות אשראי, שאינן מהוונות על נכסים כשירים, נזקפות לדוח הכנסות והוצאות לפי שיטת הריבית האפקטיבית.

רווחים והפסדים מהפרישי שער מדווחים בנטו.

רשות שדות התעופה בישראל

באורים לדוחות הכספיים

באור 3 - עיקרי המדיניות החשבונאית (המשך)

כא. מסים על ההכנסה

מסים על ההכנסה בדוח הכנסות והוצאות כוללים מסים שוטפים ומסים נדחים. תוצאות המס בגין מסים שוטפים או נדחים נזקפות לדוח הכנסות והוצאות, למעט אם הן מתייחסות לפריטים הנזקפים להון (או לרווח כולל אחר). במקרים אלה השפעת המס אף היא נזקפת לסעיף המתייחס בהון (או ברווח כולל אחר).

1. מסים שוטפים

חבות בגין מסים שוטפים נקבעת תוך שימוש בשיעורי המס וחוקי המס שחוקקו או אשר חקיקתם הושלמה למעשה, עד לתאריך הדיווח. וכן התאמות נדרשות בקשר לחבות המס לתשלום בגין שנים קודמות.

2. מסים נדחים

מסים נדחים מחושבים בגין הפרשים זמניים בין הסכומים הנכללים בדוחות הכספיים לבין הסכומים המובאים בחשבון לצורכי מס. מסים נדחים המיוחסים לפריטים הנזקפים להון, נזקפים אף הם לסעיף המתייחס בהון.

יתרות המסים הנדחים מתושבות לפי שיעור המס הצפוי לחול כאשר מסים אלה ייקפו לדוח הכנסות והוצאות או להון, בהתבסס על חוקי המס שחוקקו או אשר חקיקתם הושלמה למעשה עד לתאריך הדיווח. סכום המסים הנדחים בדוח הכנסות והוצאות מבטא את השינויים ביתרות הנייל בתקופת הדיווח, למעט בגין שינויים תמיוחסים לפריטים הנזקפים להון.

בכל תאריך מאזן נכסי מסים נדחים נבחנים ובמידה שלא צפוי ניצולם הם מופחתים. במקביל, הפרשים זמניים (כגון הפסדים מועברים לצורכי מס) בגינם לא הוכרו נכסי מסים נדחים נבחנים ובמידה שניצולם צפוי מוכר נכס מס נדחה מתאים. כל הפחתה והכרה כאמור נזקפות לסעיף מסים על ההכנסה.

כל נכסי מסים נדחים והתחייבויות מסים נדחים מוצגים במאזן כנכסים לא שוטפים והתחייבויות לא שוטפות, בהתאמה. מסים נדחים מקוזזים במאזן אם קיימת זכות חוקית בת אכיפה המאפשרת קיזוז נכס מס שוטף כנגד התחייבות מס שוטפת והמסים הנדחים מתייחסים לאותה ישות החייבת במס ולאותה רשות מס.

כב. הפרשות

הפרשה בהונאם ל- IAS 37 מוכרת כאשר לרשות קיימת בהווה מחויבות משפטית או משתמעת כתוצאה מאירוע שהתרחש בעבר, בגין צפוי (יותר סביר מאשר לא) שיידרש שימוש במשאבים כלכליים הניתנים לאומדן באופן מהימן על מנת לסלק את המחויבות. הסכום המוכר כהפרשה משקף את האומדן הטוב ביותר של ההנהלה לגבי הסכום שיידרש ליישום המחויבות בהווה במועד הדיווח הכספי תוך הבאה בחשבון של הסיכונים ואי הוודאויות הכרוכים

רשות שדות התעופה בישראל

באורים לדוחות הכספיים

באור 3 - עיקרי המדיניות החשבונאית (המשך)

כב. הפרשות (המשך)

במחויבות. כאשר ההפרשה נמדדת תוך שימוש בתזרימי מזומנים חזויים לצורך יישוב המחויבות, הערך הפנקסני של ההפרשה הוא הערך הנוכחי של תזרימי המזומנים החזויים. שינויים בגין ערך הזמן יוקפו לדוח הכנסות והוצאות.

כאשר כל הסכום או חלקו תדרוש ליישוב המחויבות בהווה צפוי להיות מושב על ידי צד שלישי, מכירה הרשות בכס, בגין החשבה, עז לגובה ההפרשה שהוכרה, רק כאשר וודאי למעשה (virtually certain) שהשיפוי יתקבל וכן ניתן לאומדו באופן מחימן.

כג. היטלים

היטלים חמוטלים על הרשות על ידי מוסדות ממשלה באמצעות תיקות, מטופלים בהתאם לפרשנות IFRIC-2, לפיה ההתחייבות לתשלום היטל תוכר רק בעת קרות הארוע היוצר את המחויבות לתשלום.

כד. תקנים חדשים שיושמו לראשונה על ידי הרשות

בחודש יוני 2011 פרסם ה-IASB את IAS 19 (מתוקן) שנדרש ליישמו החל מ-1 בינואר, 2013. עיקרי התיקונים שנכללו בתקן והינם רלוונטיים לרשות הם:

- רווחים והפסדים אקטואריים יוכרו ברווח כולל אחר במועד התהוותם ולא יוכרו בדוח הכנסות והוצאות.
- התשואה בפועל על נכסי התוכנית (למעט מרכיב הריבית) תוכר ברווח כולל אחר, מבלי לתביא בחשבון תשואה חזויה על נכסי התוכנית. מרכיב הריבית בגין נכסי התוכנית יחושב על בסיס שיעור החיוון שמשמש להיוון המחויבות להטבה מוגדרת ויוכר בדוח הכנסות והוצאות.

החל מיום 1 בינואר, 2013 הרשות שינתה את המדיניות החשבונאית ויישמה לראשונה את IAS 19 המתוקן. השינויים נעשו בדרך של יישום למפרע, ולפיכך מוצג מחדש מידע כספי של התקופות הקודמות.

להלן השפעת השינוי במדיניות החשבונאית כתוצאה מהיישום לראשונה של IAS 19 המתוקן על הדוחות הכספיים של הרשות:

רשות שדות התעופה בישראל

באורים לדוחות הכספיים

באור 3 - עיקרי המדיניות החשבונאית (המשד)

כד. תקנים חדשים שיושמו לראשונה על ידי הרשות (המשד)

1. לשנה שהסתיימה ביום
31 בדצמבר, 2012:

כמוצג בדוחות	חשפעת IAS 19	כפי שדווח	
כספיים אלו	המתוקן	בעבר	
מיליוני ש"ח			
---	(334)	334	הפסד אקטוארי שהוכר בדוח הכנסות והוצאות
577	334	243	עודף מפעולות רגילות לתקופה
334	334	---	מדידות מחדש שהוכרו ברווח כולל אחר

2. בתאריך 17 למרץ, 2013 חתמה הרשות עם ההסתדרות ונציגי העובדים על כתב נאמנות. בהתאם לאמור בכתב הנאמנות הוציאה הרשות את הכספים המיועדים לפנסייה תקציבית לנאמנות. בהתאם לחוות דעת משפטיות שהתקבלו, הכספים שבנאמנות עומדים בהגדרת "נכסי תוכנית" כפי שהוגדרו בתקן בינלאומי מספר 19, לפיכך הציגה הרשות את הכספים בקיזוז מההתחייבות.

כה. גילוי לתקני IFRS חדשים בתקופה שלפני יישומם

1. IFRS 15 – הכרת בחכנסת מחוזים עם לקוחות

IFRS 15 (להלן - התקן) פורסם על ידי ה-IASB במאי, 2014. התקן מחליף את IAS 18 הכנסות, IAS 11 חוזי הקמה ואת IFRIC 13 תכניות נאמנות לקוחות, IFRIC 15 הסכמים לחקמת מבנים, IFRIC 18 העברות של נכסים מלקוחות ו-SIC31 הכנסות - עסקאות חליפין הכוללות שירותי פרסום.

התקן מציג מודל בן חמישה שלבים שיתול על הכנסות הנובעות מחוזים עם לקוחות:

- 1 - שלב - זיהוי החוזה עם חלקות, לרבות התייחסות לקיבוץ חוזים וטיפול בשינויים (modifications) בחוזים.
- 2 - שלב - זיהוי מספר מחויבויות ביצוע נפרדות (distinct) בחוזה.
- 3 - שלב - קביעת מחיר העסקה, לרבות התייחסות לתמורה משתנה, וריבוי מימון משמעותי, תמורות שאינן במזומן ותמורה שתשולם ללקוח.
- 4 - שלב - הקצאת מחיר העסקה לכל מחויבות ביצוע נפרדת על בסיס מחיר המכירה היחסי הנפרד תוך שימוש במחירים נצפים אם הם זמינים, או באומדנים והערכות.

רשות שדות התעופה בישראל

באורים לדוחות הכספיים

באור 3 - עיקרי המדיניות החשבונאית (המשך)

כה. גילוי לתקני IFRS חדשים בתקופת שלפני יישומם (המשך)

שלב 5 - הכרה בהכנסה בעת עמידה במחויבות ביצוע, תוך הבחנה בין קיום מחויבות במועד מסוים לבין קיום מחויבות לאורך זמן.

התקן ייושם למפרע החל מהדוחות הכספיים לתקופות שנתיות המתחילות ביום 1 בינואר, 2017 או לאחריו. אימוץ מוקדם אפשרי. התקן מאפשר לבחור ביישום למפרע חלקי עם הקלות מסוימות, שלפניו התקן ייושם על חוזים קיימים החל מתקופת היישום לראשונה ואילך, ולא תיזרש הצגה מחדש של מספרי החשואה כל עוד נכללים גילויים השואותיים שנקבעו בתקן.

הרשות בוחנת את ההשפעה האפשרית של התקן, אך אין ביכולתה, בשלב זה, לאמוד את השפעתו, אם בכלל, על הדוחות הכספיים.

2. IFRS 9 מכשירים פיננסיים

בחודש יולי 2014 ה-IASB פירסם את הנוסח המלא וחסופי של IFRS 9 - מכשירים פיננסיים, המחליף את IAS 39 - מכשירים פיננסיים: הכרה ומדידה. IFRS 9 (להלן - התקן) מתמקד בעיקר בסיווג ובמדידה של נכסים פיננסיים והוא חל על כל הנכסים הפיננסיים שבתחולת IAS 39. התקן קובע כי בעת ההכרה לראשונה כל הנכסים הפיננסיים יימדדו בשווי הוגן. בתקופות עוקבות יש למדוד מכשירי חוב בעלות מופחתת רק אם מתקיימים שני התנאים המצטברים הבאים:

- הנכס מוחזק במסגרת מודל עסקי שמטרתו היא להחזיק בנכסים על מנת לגבות את תזרימי המזומנים החוזיים הנוגעים מהם.
- על פי התנאים החוזיים של הנכס הפיננסי, הרשות זכאית, במועדים מסוימים, לקבל תזרימי מזומנים המהווים אך ורק תשלומי קרן ותשלומי ריבית על יתרת קרן.

המדידה העוקבת של כל יתר מכשירי החוב והנכסים הפיננסיים האחרים תהיה על פי שווי הוגן. התקן קובע הבחנה בין מכשירי חוב אשר ימדדו בשווי הוגן דרך רווח או הפסד ומכשירי חוב שימדדו בשווי הוגן דרך רווח כולל אחר.

נכסים פיננסיים שהינם מכשירים הוניים יימדדו בתקופות עוקבות בשווי הוגן, והחפזיים ייזקפו לרווח והפסד או לרווח (הפסד) כולל אחר, על פי בחירת החברה לגבי כל מכשיר ומכשיר. אם מדובר במכשירים הוניים המוחזקים למטרות מסחר, חובה למדוד אותם בשווי הוגן דרך רווח או הפסד.

רשות שדות התעופה בישראל

באורים לדוחות הכספיים

באור 3 - עיקרי המדיניות החשבונאית (תמשך)

כת. גילוי לתקני IFRS חדשים בתקופת שלפני יישומם (תמשך)

לעניין גריעה ובגושא התחייבויות פיננסיות קובע התקן את אותן חוראות שנדרשות לפי חוראות IAS 39 לגבי גריעה ולגבי התחייבויות פיננסיות שלא נבחרה לגביהן חלופת חשווי החוגן. לפי התקן, סכום השינוי בשווי החוגן של ההתחייבות - שמיחס לשינויים בסיכון האשראי - ייזקף לרווח כולל אחר. כל יתר השינויים בשווי החוגן ייזקפו לרווח או הפסד.

התקן כולל דרישות חדשות בנוגע לחשבונאות גידור.

התקן ייושם החל מהתקופות השנתיות המתחילות ביום 1 בינואר, 2018. אימוץ מוקדם אפשרי. הרשות בוחנת את ההשפעה האפשרית של התקן, אך אין ביכולתה, בשלב זה, לאמוד את השפעתו, אם בכלל, על הדוחות הכספיים.

3. תיקון ל- IAS 19 בדבר הטיפול בהפקדות הקשורות לשירות

ה- IASB פרסם תיקון לדרישות הקיימות ב- IAS 19 בדבר הפקדות המבוצעות על ידי עובדים או צדדים שלישיים הקשורות לשירות.

לפי התיקון, אם אין קשר בין סכום ההפקדות לבין מספר שנות השירות (כגון מקרים שבהם ההפקדות מחושבות כאחוז קבוע משכר העובד, ההפקדות הן בסכום קבוע לאורך תקופת

השירות או ההפקדות נקבעות לפי גיל העובד), ניתן להכיר בהפקדות אלו כקישון מעלות השירות, בתקופה שבה ניתן השירות הקשור, במקום לייחסן לתקופות השירות.

כאשר ההפקדות תלויות במספר השנים בהן ניתן השירות, יש להקצות את אותן הפקדות לתקופות השירות תוך שימוש באותה שיטת ייחוס הנדרשת על פי IAS 19.70 בדבר ייחוס הטבה לתקופות שירות.

התיקונים ל- IAS 19 ייושמו למפרע החל מוזדורות הכספיים לתקופות שנתיות המתחילות ביום 1 ביולי, 2014 או לאחריו. אימוץ מוקדם אפשרי.

הרשות בוחנת את ההשפעה האפשרית של התיקונים ל- IAS 19 על דוחותיה הכספיים, אך אין ביכולתה, בשלב זה, לאמוד את השפעתם, אם בכלל, על הדוחות הכספיים.

לשות שדות התעופה בישראל

באורים לדוחות הכספיים

באר 3 - עיקרי המדיניות החשבונאית (המשך)

כ. יתרות צמודות מדד ובמטבע חוץ

נכסים והתחייבויות במטבע חוץ או צמודות לו נכללו לפי שערי החליפין היציגים לתאריך הכאון. נכסים והתחייבויות הצמודים למדד המחירים לצרכן נכללו בדוחות הכספיים על בסיס המדד המתאים לגבי כל נכס או התחייבות צמודים. לחלק נתונים על שערי החליפין של הדולר של ארה"ב ושל מדד המחירים לצרכן:

<u>ממד המחירים לצרכן</u>	<u>שער תחליפין יציג של הדולר של ארה"ב</u>	<u>מדד המחירים לצרכן</u>	<u>מדד המחירים לצרכן</u>	<u>ליום</u>
<u>האמריקאי (C.P.I)</u>	<u>"ינדוע" *</u>	<u>"ינדוע" *</u>	<u>"בגין" *</u>	
236.15	3.889	223.36	223.36	31 בדצמבר 2014
233.07	3.471	223.58	223.8	31 בדצמבר 2013
230.22	3.733	219.39	219.80	31 בדצמבר 2012
226.23	3.821	216.27	216.27	31 בדצמבר 2011
<u>שיעורי שינוי בתקופת הדוח לשנה</u>				
<u>%</u>	<u>%</u>	<u>%</u>	<u>%</u>	<u>שהסתיימת ביום:</u>
1.32	12.04	(0.10)	(0.20)	31 בדצמבר 2014
1.24	(7.02)	1.91	1.82	31 בדצמבר 2013
1.76	(2.30)	1.44	1.63	31 בדצמבר 2012
3.40	7.66	2.55	2.17	31 בדצמבר 2011

* בסיס המדד - ממוצע 1993 = 100

רשות שדות התעופה בישראל

באורים לדוחות הכספיים

באור 4 - שימוש באומדנים, הנחות ושיקולים בעריכת הדוחות הכספיים

בעריכת הדוחות הכספיים בהתאם ל-IFRS, נדרשת תחלת הרשות, להשתמש בשיקול דעת בנוגע להערכות, אומדנים והנחות אשר משפיעים על יישום המדיניות ועל הסכומים של נכסים והתחייבויות, תכנסות והוצאות. יובהר שהתוצאות בפועל עלולות להיות שונות מאומדנים אלה. בעת גיבושם של אומדנים חשבונאיים המשמשים בהכנת הדוחות הכספיים של הרשות, נדרשה הרשות להניח הנחות באשר לנסיבות ואירועים הכרוכים באי וודאות משמעותית. בשיקול דעתה בקביעת האומדנים, מתבססת הרשות על ניסיון העבר, עובדות שונות, גורמים חיצוניים ועל הנחות סבירות בהתאם לנסיבות המתאימות לכל אומדן. האומדנים וההנחות שבבסיסם, נבחנו באופן שוטף על ידי תחלת הרשות. שינויים באומדנים חשבונאיים מוכרים בתקופה שבת תקופה האומדנים ובכל תקופה עתידית מושפעת.

אומדנים קריטיים:

להלן מידע בדבר אומדנים קריטיים, שנערכו תוך יישום המדיניות החשבונאית והם בעלי השפעה מהותית על הדוחות הכספיים:

1. הפרשות והתחייבויות תלויות: בהערכות סיכויי התביעות המשפטיות שהוגשו כנגד הרשות, הסתמכה הרשות על חוות דעת יועציה המשפטיים והמקצועיים אשר מתבססים על מיטב שיפוטם המקצועי בהתחשב בשלב בו מצויים ההליכים וכן על הניסיון המשפטי שנצבר בנושאים השונים. מאחר שתוצאות התביעות תיקבענה בבתי המשפט, עלולות תוצאות אלה להיות שונות מהערכות אלה (ראה באור 21).
2. הטבות עובדים: הערך הנוכחי של התחייבויות הרשות לתשלום פנסיה תקציבית, ימי מחלה, שי לחג ופיצויי פיטורין מתבסס על מספר רב של נתונים, אשר נקבעים על בסיס הערכה אקטוארית, תוך שימוש במספר רב של הנחות לרבות שיעורי היוון. שינויים בהנחות האקטואריות עשויים להשפיע על ערכן הפנקסני של התחייבות הרשות לתשלומי הפנסיה והפיצויים. הרשות אומדת את שיעורי החיוון אחת לשנה תוך שימוש בשיעורי היוון המבוססים על תשואה לפדיון של אגרות חוב קונצרניות באיכות גבוהה לתקופה המתאימה למחיימי של התחייבות. הנחות מפתח אחרות נקבעות בהתבסס על התנאים השוררים בשוק ועל בסיס הניסיון שנצבר ברשות. לפרטים נוספים אודות ההנחות בהן עשתה הרשות שימוש (ראה באור 20).
3. רכוש קבוע ורכוש אחר: הערך בספרים של הרכוש הקבוע נטו ושל הרכוש האחר נטו מבוסס על אומדנים בדבר אורך החיים השימושיים של הנכסים, שיטות הפחת וערך השייר שלהם.
4. תפרשה לחובות מסופקים: ההפרשה לחובות מסופקים מתושבת באופן ספציפי, בהתבסס על ניסיון העבר של הרשות ועל איכות האשראי של החייבים, בגין חובות שלדעת תחלת הרשות גביתם מוטלת בספק (ראה באור 9).
5. שווי הוגן של מכשירים פיננסיים.

רשות שדות התעופה בישראל

באורים לדוחות הכספיים

באור 5 - מזומנים ושווי מזומנים

ההרכב:

ליום 31 בדצמבר		שיעור ריבית %	
2013	2014	2013	2014
מיליוני ש"ח			
359	310	0-2.35	0-0.28
50	268	---	0-0.34
2	1	---	---
<u>411</u>	<u>579</u>		

לא צמודים
במטבע חוץ (דולר ארז"ב)
במטבע חוץ (אירו)

באור 6 - השקעות מיועדות

א. החרכב:

ליום 31 בדצמבר		שיעור ריבית %	
2013	2014	2013	2014
מיליוני ש"ח			
312	310	1.55-1.95	0.23-0.24
497	568	---	---
<u>809</u>	<u>878</u>		

לא צמודים
אגרות חוב ומלוואת ממשלתיים (כשווי הונג)

ב. פקדונות אשר מועד פירעונם אינו עולה על שנה, ומיועדים לפירעון התחייבויות ולמימון פרויקטים.

ג. ראה גם באור 1 בדבר פיתוח שדות תעופה ופרויקטים.

באור 7 - השקעות לזמן קצר

ההרכב:

ליום 31 בדצמבר	
2013	2014
מיליוני ש"ח	
<u>1,371</u>	<u>1,549</u>

אגרות חוב ומלוואת ממשלתיים (כשווי הונג)

רשות שדות התעופה בישראל
באורים לדוחות הכספיים

באור 8 - נכשירים סינסיים נגזרים

א. הרשות התקשרה עם תאגידים בנקאיים בעסקאות אקדמה על שער חליפין של הדולר בגין גידור תורים מזומנים של ההכנסות התעופותיות הצפויות להונקיים ברמת סבירות גבוהה.

1. לחץ פירוט עסקאות אקדמה בגין גידור תורים מזומנים של הכנסות תעופותיות לשנת 2015 (ראה גם ב"ל להלן):

עסקה	1	2	3	4	סה"כ
נכס בטיס במיליוני דולר	30	60	110	80	280
מטבע	USD	USD	USD	USD	
שער ממוצע משוקלל ליום הפירעון	3.6080	3.6000	3.6125	3.6121	
יום פירעון	30/03/2015	30/06/2015	30/09/2015	30/12/2015	
שווי הוגן במיליוני ש"ח ליום 31 בדצמבר 2014	(8)	(17)	(29)	(21)	(75)

2. לחץ פירוט עסקאות אקדמה בגין גידור תורים מזומנים של הכנסות תעופותיות לשנת 2014:

עסקה	1	2	3	4	5	סה"כ
נכס בטיס במיליוני דולר	25	50	80	125	36	316
מטבע	USD	USD	USD	USD	USD	
שער ממוצע משוקלל ליום הפירעון	3.5705	3.5750	3.5845	3.5869	3.5830	
יום פירעון	31/03/2014	30/06/2014	29/09/2014	29/12/2014	27/01/2015	
שווי הוגן במיליוני ש"ח ליום 31 בדצמבר 2013	2	5	8	13	3	31

ב. ההרכב:

ליום 31 בדצמבר	
2013	2014
מיליוני ש"ח	
---	(75)
4	(4)
31	(11)
9	---
44	(90)

שווי הוגן עסקאות הגנה בגין גידור תורים מזומנים של הכנסות 2015 עסקאות אקדמה הנמדדות בשווי הוגן דרך רווח והפסד שווי הוגן עסקאות הגנה בגין גידור תורים מזומנים של הכנסות 2014 שתי הוגן עסקאות הגנה בגין גידור תורים מזומנים של הכנסות 2013

רשות שדות התעופה בישראל
באורים לדוחות הכספיים

באור 9 - לקוחות

החריב:

ליום 31 בדצמבר	
2013	2014
מיליוני ש"ח	
38	21
108	121
1	38
<u>147</u>	<u>180</u>
8	7
<u>12</u>	<u>15</u>

חובות פתוחים (1) (2)
 הכנסות לקבל
 המזאות לגביח

(1) בניכוי הפרשה לחובות מסופקים

(2) כולל משרדי ממשלה

באור 10 - חייבים ויתרות חובה

החריב:

ליום 31 בדצמבר	
2013	2014
מיליוני ש"ח	
---	60
12	12
---	1
<u>12</u>	<u>73</u>

מוסיון
 הוצאות מראש
 עובדים

רשות שדות התעופה בישראל

באורים לדוחות הכספיים

באור 11 - רכוש קבוע, נטו

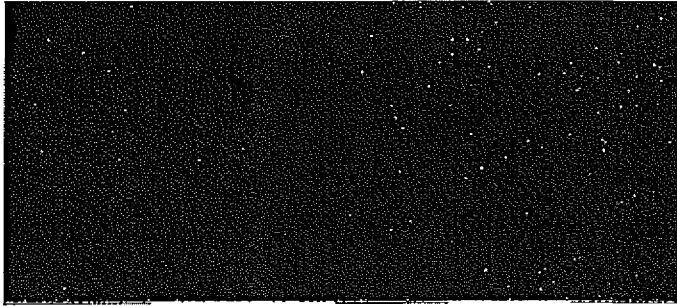
ההרכב והתנועה בשנת 2014 :

יתרה מופחתת ליום 31 בדצמבר 2014	פחת נצבר				עלות				יתרה ליום 1 בינואר 2014
	יתרה ליום 31 בדצמבר 2014	גריעות	תוספות	יתרה ליום 1 בינואר 2014	מיון	גריעות	תוספות	יתרה ליום 1 בינואר 2014	
מיליוני ש"ח									
1,358	1,535	---	107	1,428	2,893	527	---	32	2,334
1,309	2,752	---	135	2,617	4,061	11	---	18	4,032
818	1,568	(1)	93	1,476	2,386	335	(1)	94	1,958
<u>3,485</u>	<u>5,855</u>	<u>(1)</u>	<u>335</u>	<u>5,521</u>	<u>9,340</u>	<u>873</u>	<u>(1)</u>	<u>144</u>	<u>8,324</u>
רכוש קבוע מופעל									
מסלולים וגשרים									
מבנים									
ציוד									
סה"כ רכוש קבוע מופעל									
רכוש קבוע בהקמה									
מסלולים וגשרים									
מבנים									
ציוד									
סה"כ רכוש קבוע בהקמה									
9	---	---	---	---	9	(527)	---	8	528
446	---	---	---	---	446	(11)	---	281	176
57	---	---	---	---	57	(335)	---	5	387
512	---	---	---	---	512	(873)	---	294	1,091
<u>3,997</u>	<u>5,855</u>	<u>(1)</u>	<u>335</u>	<u>5,521</u>	<u>9,852</u>	<u>---</u>	<u>(1)</u>	<u>438</u>	<u>9,415</u>

ההרכב והתנועה בשנת 2013 :

יתרה מופחתת ליום 31 בדצמבר 2013	פחת נצבר				עלות				יתרה ליום 1 בינואר 2013
	יתרה ליום 31 בדצמבר 2013	גריעות	תוספות	יתרה ליום 1 בינואר 2013	מיון	גריעות	תוספות	יתרה ליום 1 בינואר 2013	
מיליוני ש"ח									
906	1,428	---	82	1,346	2,334	---	---	2	2,332
1,415	2,617	(15)	81	2,551	4,032	---	(15)	27	4,020
482	1,476	(24)	107	1,393	1,958	---	(24)	59	1,923
<u>2,803</u>	<u>5,521</u>	<u>(39)</u>	<u>270</u>	<u>5,290</u>	<u>8,324</u>	<u>---</u>	<u>(39)</u>	<u>88</u>	<u>8,275</u>
רכוש קבוע מופעל									
מסלולים וגשרים									
מבנים									
ציוד									
סה"כ רכוש קבוע מופעל									
רכוש קבוע בהקמה									
מסלולים וגשרים									
מבנים									
ציוד									
סה"כ רכוש קבוע בהקמה									
528	---	---	---	---	528	---	---	133	395
176	---	---	---	---	176	---	---	118	58
387	---	---	---	---	387	---	---	54	333
1,091	---	---	---	---	1,091	---	---	305	786
<u>3,894</u>	<u>5,521</u>	<u>(39)</u>	<u>270</u>	<u>5,290</u>	<u>9,415</u>	<u>---</u>	<u>(39)</u>	<u>393</u>	<u>9,061</u>

רשות שדות התעופה בישראל
באורים לדוחות הכספיים



באור 13 - אשראי מתאגידים בנקאיים

וזורכב:

ליום 31 בדצמבר	
2013	2014
מיליוני ש"ח	
13	15

חלויות שוטפות של חלואות לזמן ארוך

פרטים בדבר ריבית וחצמזח ראה באור 18.

באור 14 - התחייבויות לספקים ולנותני שרותים

תהרכב:

ליום 31 בדצמבר	
2013	2014
מיליוני ש"ח	
305	340
12	19
317	359

תשכונת מלוחים
 המחאות לפרעון

רשות שדות התעופה בישראל
באורים לדוחות הכספיים

באור 15 - זכאים ויתרות זכות

א. חוזר:ב:

לידום 31 בדצמבר		
2014	2013	מיליוני ש"ח
162	152	רשות מקרקעי ישראל (ראה ג' להלן)
117	116	עובדים ומוסדות בגין שכר
65	60	חפרישה לחופשה
45	44	זכאים אחרים
---	13	מוטצות
191	213	ממשלת ישראל בגין מסופי הגבול היבשתיים (ראה ג' להלן)
7	7	הכנסות מראש ותלויות שוטפות של הכנסות מראש
587	605	

ב. רשות מקרקעי ישראל

1. דמי חכירה בגין שדות תעופה

הרשות משלמת דמי חכירה שנתיים, בגין השימוש במקרקעין, לרשות מקרקעי ישראל בשיעור קבוע מחכונות (ראה באור 1).

8%	מפעילות מסחרית
6%	מאגרות ושרותים למטוסים
2%	מאגרות ושרותים לנוסעים

דמי החכירה בגין השימוש במקרקעין בשדות תעופה (למעט עובדה חשייך למשיד חבטחון) לשנה שנתית ביום 31 בדצמבר 2014 הסתכמו לסך של 159 מיליוני ש"ח (בשנת 2013: 149 מיליוני ש"ח).



2. דמי חכירה בגין מסופי הגבול היבשתיים

הרשות משלמת דמי חכירה שנתיים בגין השימוש במקרקעין של מסופי הגבול. דמי החכירה משולמים בשיעור קבוע מחכונות מסופי הגבול כדלקמן:

8%	מפעילות מסחרית
6%	מאגרות מסען
2%	מאגרות נוסעים

דמי החכירה בגין שימוש במקרקעין במסופי הגבול היבשתיים לשנה שנתית ביום 31 בדצמבר 2014 מסתכמים לסך של כ- 3.1 מיליוני ש"ח (בשנת 2013: 3.7 מיליוני ש"ח), סכומים אלו נוקפו לחובת ממשלת ישראל בגין התפעול השוטף של מסופי הגבול (ראה באור 1 ובאור 15).

רשות שדות התעופה בישראל
באורים לוחות הכספיים

באור 15 - זכאים ויתרות זכות (תמשך)

ג. תפעול שוטף של מסופי הגבול
התנועה:

לשנה שחסתיימה ביום 31 בדצמבר	
2013	2014
מיליוני ש"ח	
214	214
(181)	(202)
33	12
(40)	(34)
216	213
4	---
213	191

הכנסות חשמה
בניכוי - הוצאות חשמה
עודף (גרעון) תפעולי
הוצאות פיתוח
יתרת חוב לתזלילת חשמה
הצמדה בעקבות סיכום דברים
יתרה לטוף חשמה

באור 16 - ממשלת ישראל

א. נזתחייבויות שוטפות
החזרכ:

ליים 31 בדצמבר	
2013	2014
מיליוני ש"ח	
19	19
7	8
1	---
27	27

ושלומים לממשלת ישראל על פי סעיף 40 אי לחוק הרשות
חליות שוטפות בגין חלואה לזמן ארוך
ריבוי לשלם בגין חלואה לזמן ארוך

ב. נזתחייבות לזמן ארוך

התחייבות הינה בגין חלואה לזמן ארוך שניתנה על ידי ממשלת ישראל במסגרת הסדר העברת הנכסים מממשלת ישראל לרשות. החלואה צמודה למדד תמזירים לצרכן, נושאת ריבית שנתית בשיעור של 3.85% ועומדת לפרעון (קרן וריבית) ב- 22 תשלומים שנתיים שווים (פרעון תשלום אחרון בשנת 2016).

ליים 31 בדצמבר	
2013	2014
מיליוני ש"ח	
23	16
(7)	(8)
16	8
	8
	8
	16

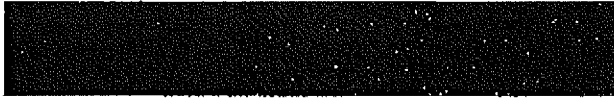
חלואה לזמן ארוך
בניכוי - חליות שוטפות

זמני הפרעון הם כדלקמן:
בשנת 2015 - חליות שוטפות
בשנת 2016

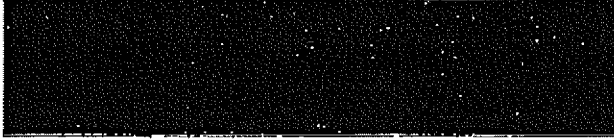
רשות שדות התעופה בישראל
באורים לדוחות הכספיים

כאור 17 - הפרשות

א. ההרכב



מיליוני ש"ח



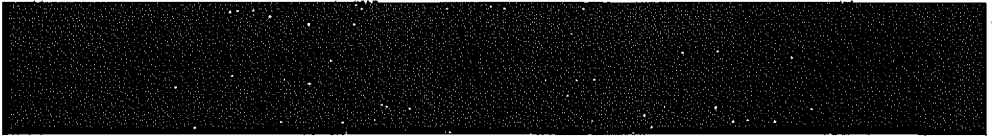
יתרה ליום 1 בינואר 2014
הפרשות שנוצרו במהלך התקופה
הפרשות שמוגשו במהלך התקופה
הפרשות שבוטלו במהלך התקופה
יתרה ליום 31 בדצמבר 2014



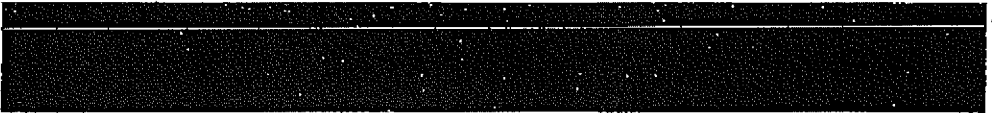
הצגה במאות:

שוטף

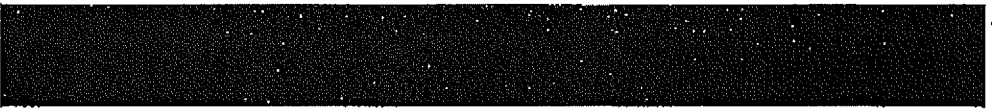
בלתי שוטף



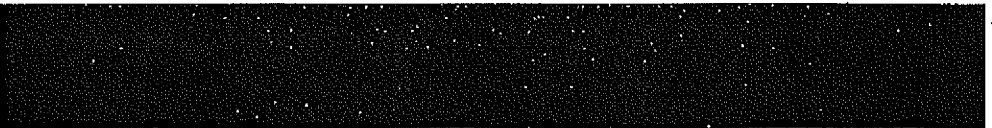
ב.



ג.



ד.



ה.

רשות שדות התעופה בישראל
באורים לדוחות הכספיים

באור 18 - התחייבויות לתאגידים בנקאיים

א. דוח רכיב:

ליום 31 בדצמבר		שיעור ריבית	
2013	2014		
מיליוני ש"ח			
287	307	6.904%	בנקים (1)
(13)	(15)		בניכוי - חלויות שוטפות
(9)	(8)		בניכוי הוצאות נדחות
<u>265</u>	<u>284</u>		

ב. זמני הפרעון הם כדלקמן:

15	בשנת 2015 - חלויות שוטפות
16	בשנת 2016
17	בשנת 2017
19	בשנת 2018
20	בשנת 2019
220	בשנת 2020 ואילך
<u>292</u>	
<u>307</u>	

- ב- 11 בינואר 1999 לוותה הרשות סך של 100 מיליון דולר של ארצות הברית מתוך הכספים שאיסח ממשלת ישראל בערבותה של ממשלת ארצות הברית. ההלוואה ניתנה בפועל על ידי חמישה בנקים מסחריים בישראל מתוך כספים שהופקדו על ידי ממשלת ישראל בפקוזונות באותם בנקים. תנאי פקוזונות אלה מקבילים לתנאי האשראי מבחינת הטכונים, מועדי הביצוע ולוחות הסילוקין.
- הריבית נפרעת ב- 58 ושלומים חצי שנתיים רצופים החל מ- 10 במאי 1999. הקרן תפרע ב- 40 ושלומים חצי שנתיים רצופים החל מ- 10 במאי 2008. מתוך סכום ההלוואות נובת סך של 4.5 מיליון דולר עבור עמלה ששילמה ממשלת ישראל ביין גיוס הכספים. עמלה זו מופחתת על פני אורך החיים של ההלוואה ומוצגת בניכוי מההלוואות.
- אמות מידה פיננסיות - בגין הלוואות מונאגידים בנקאיים, אשר יתורו ליום 31 בדצמבר, 2014 מסתכמות לסך של 307 מיליוני ש"ח, התחייבה הרשות כלפי התאגידים הבנקאיים, ביין היתר, על כך שהיחס ביין הקרין לפיתוח והרחבת שירותים לבין סך הנכסים במאזן לא יפחת משיעור של 33% - זאת עד לפרעון האשראי. נכון ליום 31 בדצמבר, 2014 עומדו וזושונו נאמנוו המידה הפיננסיות הנייל (ראח גם ביאור 21 יח).

באור 19 - חכסות מראש

א. הרכיב:

ליום 31 בדצמבר		
2013	2014	
מיליוני ש"ח		
53	46	חכסות מראש
(7)	(7)	בניכוי חלויות שוטפות
<u>46</u>	<u>39</u>	

ב. ראת ביאור 21 א' 2

רשות שדות התעופה בישראל
באורים לדוחות הכספיים

באור 20 • תטבות לעובדים

א. החרכב:

ליום 31 בדצמבר	
2013	2014
מיליוני ש"ח	
3,083	3,135
30	29
10	10
61	67
<u>3,184</u>	<u>3,241</u>
135	152
<u>3,319</u>	<u>3,393</u>
<u>3,259</u>	<u>3,381</u>
<u>60</u>	<u>12</u>

הטבות לאחר סיום העסקה במסגרת תוכנית לחטבה מוגדרת
פנסיה תקציבית
שי לחג פנסיות תקציבית
שי לחג פנסיה צוברת
הטבות בגין פיטורין

הטבות עובד אחרות לטווח ארוך

מענק בגין אי ניצול ימי מחלה

סח"כ הטבות לעובדים

שווי הונן של נכסי תכנית
סך ההחייבות בגין חטבות לעובדים שמוכרה בזמן על המצב הכספי

החובות הכספיות בגין חטבות לעובדים מוצגת בנפרד על המצב הכספי כדלקמן:

146	217
206	229
<u>60</u>	<u>12</u>

במסגרת הונחיבויות שאינן שוטפות

ב. נכסי תוכנית:

חחרכב:

ליום 31 בדצמבר	
2013	2014
מיליוני ש"ח	
1,334	1,457
689	538
134	133
526	549
125	211
109	120
4	21
338	352
<u>3,259</u>	<u>3,381</u>

שיעור ריבית 9%

2013 2014

1.7-6.9 1.7-6.9

אג"ח סחירות וקרנות המתמחות באג"ח סחירות
פקדונות ושטרי הון צמודי מדד (1)
שטרי הון סחירים
אג"ח קונצרניות
מניות סחירות, אג"ח להמרה וקרנות המתמחות במניין סחירות
לא צמודים
אג"ח צמודי מט"ח (דולר)
קופות מרכזיות לפיצויים

מנוון כלל כספי ההשקעות מיועדות מנוחלים ומיועדים לניהול ע"י מנהלי תיקים סך של 633 מיליוני ש"ח (2013 : 598 מיליוני ש"ח).

1. זמני הפרעון של הפקדונות הם כדלקמן:

136	בשנת 2015 - חלויות שוטפות
128	בשנת 2016
124	בשנת 2017
48	בשנת 2018
35	בשנת 2019
67	בשנת 2020 ואילך
<u>538</u>	

רשות שדות התעופה בישראל באורים לדוחות הכספיים

באור 20 - תטבות לעובדים (המשך)

2. בתאריך 17 למרץ 2013 התמחו חרשות על הסדר נאמנות עם ועדי העובדים והוטווגדרות. בהתאם להסדר, העבירה הרשות את הכספים שיועדו על ידו לפנסיה תקציבית לנאמנות וזאת עד להקמת קופה מרכזית לקיצבת. כספים אלו עומדים בהגדרת נכסי נזכרים (ראו גם באור 1).

ג. פנסיה תקציבית

בהתאם להסכמי עבודה הקיימים ברשות, וכאים חלק מעובדי הרשות, לפנסיה תקציבית בהתאם לחוק שרות המדינה (גמלאות) (נוסח משולב), הונשיל-1970. בהתאם לסעיף 26 לחוק הרשות, קיבלה הרשות על עצמה שמיית זכויות עובדי המדינה שהועברו אליה ביום 15 ביוני 1977 וביום 1 ביוני 1978. התחייבות זו כוללת גם התחייבות לתשלום מענקים בגין אי ניצול ימי מחלה בעבור אותם עובדים העותרים להגיע לגיל 55 שנה. בנוסף אליהם מבטחים בפנסיה תקציבית כל העובדים אשר קיבלו מעמד של יעובד קבועי עד ליום 1 בינואר 1994.

המחויבות האמורה חושבה על ידי אקטואר מוטמן תוך שימוש בשיטת הערכת אקטוארית - יחידת זכאות חויבה. בשיטה זו הוכאו גחשבוך מועדי וטכנוי תשלום ההטבת הצפויים, בכפוף לשיעור גידול השכר החווי, להסתברות תמותה, עזיבה ונכות של העובדים, תפטיגוריס ושאריתם ובכפוף למזינות הרשות לגבי תשלום ההטבות.

ההנחות האקטואריות העיקריות לתאריך הזיח על המצב הכספי:

1. גיל עובדי הרשות וגמלאיה.
2. לוחות תמותה בהתאם לחוזר המפקח על הביטוח מיום 30 לינואר 2013.
3. גיל הפרישה הושב על פי חוק גיל פרישה, גיל הפרישה לגברים הוא 67 וגיל הפרישה לנשים הוא בין 62 לבין 64, בהתאם לחוק גיל הפרישה (תיקון מסי 3), הונשייב-2011 (לנשים שונאריך לידתן לפני נוא 1958, גיל הפרישה הוא בין גיל 62 לבין גיל 64). הנחת זו מבוססת על הנחת הנהלת הרשות כי מספר של פרישות מוקדמות רגילות יחיה קטן ולא מהוותי (פרישות מוקדמות בתוכניות פרישה יטופלו כ- Termination benefits ולפיכך אינן נלקחות בחשבון מראש בהערכת האקטוארית). לעובדים פעילים שגילם במועד הדוח על המצב הכספי גבוה מגיל הפרישה לפי החוק, הונח כי יפרשו תוך שנה ממועד הדוח על המצב הכספי.
4. אחוז הצבירה הינו 2% לכל שנת עבודה, אך לא יותר מ- 70% עד לפרישה, עובדים שהקפאו את זכויותיהם וכאים לפנסיה לפי שיעור הפנסיה שצברו עד הקפאת הזכויות.
5. גידול שכר - בהערכה לשנת 2014 עודכנה הנחת הגידול בשכר, על בסיס ניתוח שכר ומבוסס על נווני שכר לשנים 2001-2014.
6. שיעורי הגידול בשכר, נקבעו לפי גיל, בהתייחס בגרד לאוכלוסייה שהגיעה לשיא מתח הדרגות ולאוכלוסייה שטוים הגיעה לשיא מתח הדרגות. שיעור הנחות גידול השכר בשנת 2014 הגדילה את הערכת ההתחייבות לפנסיה תקציבית בכ- 112 מיליון ש"ח.
7. תשלומי הפנסיה צמודים למדד המחירים לצרכן. עדכון הפנסיה יבוצע אחת לשנה (לפיכך הונחה שחיקה בפנסיה של 1.1%).
8. חשכר הקובע- לתישוב הפנסיה הינו השכר האחרון ערב הפרישה.
9. שיעור ריגינו לניווך- תקן IAS 19 קובע כי הניון של ההטבות לאחר פרישה ולזמן ארוך ייעשה תוך שימוש בשיעור הניון שייקבע לפי התשואה לפיניון על אגרות חוב קונצרניות באיכות גבוהה, לתקופה דומה לתקופת תשלום ההטבות, ליום הדוח על המצב הכספי. במדינית בהן לא קיים שוק עמוק לאגרות חוב אלו, יש לבצע את החינון לפי שיעורי הונשואה לפיניון על אגרות חוב ממשלתיות. ביום 25/11/2014 נתקבלה החלטת על ידי רשות לניירות ערך בדבר קיומו של שוק עמוק בישראל לאגרות קונצרניות. בהתאם לכך, שיעור החינון בהערכת מבוסס על ריבית הניון של אגרות קונצרניות צמודות מדד, שפורטמו עיי וברה מצטטת, נכון ליום 31/12/2014.

שיעורי הריבית להניון הינם:

ליום 31 בדצמבר		
2013	2014	
2.20%	2.40%	פנסיה
2.30%	2.60%	שי לחו
1.90%	2.20%	מענק אי ניצול ימי מחלה

רשות שדות התעופה בישראל באורים לדוחות חכספיים

כאור 20 - הטבות לעובדים (המשך)

9. השתתפות העובדים בשיעור של 2% ממשכר הפנסיוני.
10. עובד אשר בעת הגיעו לגיל פרישה, צבר יותר מ- 35 שנות ותק, זכאי למענק בשווי משכורת וזווישית אחזון לפי השכר חקובע, בגין כל שנת עודפת מעבר ל- 35 שנים.
11. פנסיית נכוון- במקרה של נכות זכאי העובד לשיעור פנסייה של 2% מהשכר חקובע לכל שנת עבודה, אך לא פחות משיעור פנסיית נכות של 50% ולא יותר מ- 70%. הפנסייה ונשולם עד לסוף חייו של הנכה.
12. פנסיית שאירי פעיל- במקרה של מות עובד, זכאיות בנ הזוג לפנסייה בשיעור של 40% מהשכר חקובע לכל ימי חייה.
13. פנסיית שאירי פנסיונר- בנקרת של מות פנסיונר זכאי אלמן או אלמנה לפנסיית שאירים בשיעור של 60% מפנסיית הזקנה שקיבל הפנסיונר.

ז. שי לחג

ההתחייבונו לשי לחג חושבה בשווי אחיד בסך של 1,660 ש"ח שנתי בגין תשלום שי לחג עבור עובדי חרשות כאשוי יגיעו לגיל פרישה, גמלאי חרשות ושאיירי הוגמלאים. חערך הנוכחי של ההתחייבות חושבה לפי שיטת יחידת הזכאות החוויה, בהתחשב במועדי וטכומי החטבה הצפויים ובכפוף לשיעור הגידול בהטבה.

ההתחייבות בגין שי לחג חושבה על ידי אקטואר מוסמך.

ה. פיצויי פיטורין

בהתאם לחוקי העבודה ולהסכמי העבודה בנוסף, חייבת הרשות בונשלום פיצויי פיטורין לעובדים שיפוטרו או שיפרשו מעבודתם בנטיבונו מסוימות. פיצויי פיטורין מוושבים על בסיס משך תקופת שירותם והודין כלל לפי שכרם החודשי האחרון ומשכורת חודשית אהת לכל שנת עבודה.

חחתחייבויות בקשר לזכויונו עובדים בעת פיטורין מכוסות כדלקמן:

1. בהתאם להסכמי עבודה, מפקידח חרשונו הפקדות שוטפות בנוכחיונו פנסייה חיצונית בגין חלק מהעובדים. תוכניות אלה מעניקות, בדרך כלל, כיתוי מלא בגין פיצויי פיטורין, ובמקרים מסוימים- 72% מההתחייבות לפיצויי פיטורין.

ההתחייבויונו לפיצויי פיטורין המכוסות על ידי תוכניות אלה אינן מוצגות בדוחות חכספיים, מאחר שכל הסיכונים הכרוכים בהשלומי פיצויי פיטורין כמותואר לעיל הועברו לקרנות הפנסייה.

2. חרשות מבצעות הפקדות שוטפות לפוליסות ביטוח מנהלים בגין עובדים בתפקידי ניהול. פוליסות אלה מעניקות כיתוי לחוויויבויות בגין פיצויי פיטורין לאותם עובדים. על פי הסכמי עבודה, כפוף למגבלות מסוימות, פוליסות ביטוח אלה הן רכוש העובדים. הסכומים שהופקדו בגין הפוליסות כאמור אינם כלולים במאזנים מאחר שהם אינם בשליטת הרשות.

ו. מענק בגין אי ניצול ימי מחלה

עובדי חרשות הקבועים, בהגיעם לגיל פרישה, זכאים למענק בגין אי ניצול ימי מחלה. עובדים אלה זכאים ל- 30 ימי מחלה בשנה, המענק מרושב כדלקמן:

1. אם העובד ניצל 65% ומעלה מסך כל חופשו המחלה המגיע לו, לא יהיה זכאי למענק.
2. אם העובד ניצל יותר מ- 35% ופחות מ- 65% מסך כל חופשת המחלה המגיע לו, והעובד יהיה זכאי ל- 6 ימי מחלה על בסיס זכאות של 30 ימי מחלה לשנה.
3. אם העובד ניצל עד 35% מסך כל חופשת המחלה המגיע לו, והעובד יהיה זכאי ל- 8 ימי מחלה על בסיס זכאות של 30 ימי מחלה לשנה.

ההתחייבות בגין אי ניצול ימי מחלה חושבה על ידי אקטואר מוסמך.

רשות שדות התעופה בישראל באורים לדוחות הכספיים

באור 20 - הטבות לעובדים (תמשך)

ז. להלן שינויים אפשריים הנושבים לטבירים לסוף תקופת הדיווח, לכל הנחה אקטוארית בהנחה שיתר ההנחות האקטואריות נותרו ללא שינוי:

השינוי במחוייבות להטבה מוגדרת מיליוני ש"ח	
52 (52)	<p>ליום 31 בדצמבר 2014:</p> <p><u>מבחן רגישות לשינוי בהנחה השכר צפנייה</u></p> <p>השינוי כתוצאה מעליית שכר של 0.5%</p> <p>השינוי כתוצאה מירידת שכר של 0.5%</p>
46 (45)	<p><u>מבחן רגישות לשינוי שיעור החיוון של ההתחייבות</u></p> <p>השינוי כתוצאה מירידת שיעור חיוון של 0.1%</p> <p>השינוי כתוצאה מעליית שיעור חיוון של 0.1%</p>
73	<p><u>מבחן רגישות לשינוי בשיעור התמותח</u></p> <p>השינוי כתוצאה מקיטון בשיעור התמותח של 10%</p>

ח. שינוי ריבית החיוון

ביום 25 בנובמבר 2014 פורסמה עמדת סגל תשבוגאית מספר 1-21 (להלן - "העמדה") בדבר קיומו של שוק עמוק באגרות חוב קונצרניות באיכות גבוהה בישראל. לפי העמדה, בישראל מונקיים "שוק עמוק" באגרות חוב קונצרניות באיכות גבוהה כמטבע השקל. לצורך קביעת שיעור החיוון אשר ישמש להיוון הטבות עובד בהתאם לתקן בינלאומי 19, הטבות עובד (להלן - "AS 19"). בהתאם לקבוע בעמדה, החל מהדוחות לשנת 2014, שיעור החיוון המשמש להיוון תכניו לחסוב מוגדרת (ונוטבוו אחרות הנדרשו להיוון מהוויות) הנקובות בשייט ייקבע על בסיס עקום הונשוואר למועד הדיווח, של אגרות חוב קונצרניות באיכות גבוהה בישראל. עד לפרסום עמדה זו, התאיידים המדווחים היוו את המחויבויות כאמור בשיעור החיוון הנגזר מתשוואות אגרות חוב ממשלתיות. עוד נקבע בעמדה, כי שינוי זה ייושם לראשונו כ-שינויי אומדן מכאן ולהכא.

להלן השפעות השינוי בריבית החיוון מריבית מבוססת אג"ח ממשלתי לריבית מבוססת אג"ח קונצרני ליום 31/12/2014:

אג"ח ממשלתי	אג"ח קונצרניות	שינוי בריבית	
1.38%	2.43%	1.05%	ריבית חיוון ריאלי (IRR)
1.22%	2.22%	1.00%	פנסיה
1.5%	2.55%	1.05%	מענק בגין אי ניצול ימי מחלה
1.5%	2.55%	1.05%	שי לחג
אג"ח ממשלתי	אג"ח קונצרניות	מיליוני ש"ח	
3,687.7	3,134.6	-553.1	התחייבות (מיליוני ש"ח)
172.3	151.8	-20.5	פנסיה
47.4	39.5	-7.9	מענק בגין אי ניצול ימי מחלה
47.4	39.5	-7.9	שי לחג
אג"ח ממשלתי	אג"ח קונצרניות	מיליוני ש"ח	
125.7	141.6	15.9	אומדן על הוצאות הריבית בתקופה העוקבת
5.6	6.5	0.9	פנסיה
1.7	1.8	0.1	מענק בגין אי ניצול ימי מחלה
1.7	1.8	0.1	שי לחג

* לא כולל אומדן להכנסת ריבית על נכסי תוכנית

רשות שדות התעופה בישראל
באורים לדוחות הכספיים

באור 20 - חטבות לעובדים (המשך)

ט. סכומים שהוכרו בדוח הכנסות והוצאות בגין תוכניות הטבת מוגדרת והטבות לעובדים אחרות לזמן ארוך:

לשנה שהסתיימה ביום 31 בדצמבר			
2012	2013	2014	
מיליוני ש"ח			
49	53	45	עלות שירות שוטף
97	67	2	עלות ריבית והטבות לעובדים
---	---	27	הוצאות אחרות
(170)	(140)	---	רווחים מוזשקעות מיועדות
(24)	(20)	74	
49	53	45	החכמות וההוצאות נכללו בטעימים הבאים:
---	---	27	הוצאות שכר
(73)	(73)	2	הוצאות אחרות
(24)	(20)	74	הוצאות מימון

י. סכומים שהוכרו בדוח על הרווח הכולל האחר:

לשנה שהסתיימה ביום 31 בדצמבר			
2012	2013	2014	
מיליוני ש"ח			
---	55	(25)	תשואה על נכסי תוכנית בניכוי מרכיב הריבית
(334)	(5)	53	הפסד אקטוארי
(334)	50	28	מדירות מחזיש בגין תוכנית לחטבות לעובדים

יא. התנועה בערך הנכחי של המחויבות בגין תוכנית הטבה מוגדרת והטבות לעובדים אחרות לזמן ארוך:

ליום 31 בדצמבר			
2012	2013	2014	
מיליוני ש"ח			
2,798	3,221	3,319	יתרת פתיחה
51	55	48	עלות שירות שוטף
120	125	149	עלות ויכית
---	---	27	עלות תוכנית פרישה מוקדמת (ראה סעיף יי לחלק)
3	3	3	הפקדות עובדים (2%)
334	5	(53)	(רווח) או הפסד אקטוארי ברווח כולל אחר
(85)	(90)	(100)	הטבות ששלמו
3,221	3,319	3,393	יתרון סגירה

יב. התנועה בשווי ההגון של נכסי תוכנית

ליום 31 בדצמבר			
2012	2013	2014	
מיליוני ש"ח			
294	317	3,259	יתרת פתיחה
---	2,828	---	הפקדה לאמנות
23	114	122	רווח
317	3,259	3,381	יתרון סגירה

יג. במסגרת תוכנית פרישה מרצון שהוצעה לעובדים, הביעו 21 עובדים את רצונם לפרוש, (מתוכם 20 עובדים בפנסיה ותקציבית). מועצת הרשות בישרתה מיום 29 ליולי, 2014 אישרה את יישום תוכנית הפרישה. בהתאם לתהליך שביצע אקטואר חרשות, העלות האקטוארית בגין הפרישה המוקדמת של העובדים בפנסיה תקציבית חינה כ-27 מיליון ש"ח. עלות זו נלקחה בדוח הכנסות והוצאות.

רשות שדות התעופה בישראל

באורים לדוחות הכספיים

באור 21 - התחייבויות תלויות והתקשרויות

א. התקשרויות רב שנתיות

1. התקשרויות בגין פיתוח שדות התעופה ורכישת ציוד ליום 31 לדצמבר 2014 חסתכמו לסך של 1,373 מיליון ש"ח. (ליום 31 לדצמבר 2013 הסתכס לסך של 485 מיליון ש"ח).

[Redacted]

[Redacted]

[Redacted]

[Redacted]

[Redacted]

[Redacted]

[Redacted]

[Redacted]

[Redacted]

[Redacted]

[Redacted]

[Redacted]

[Redacted]

[Redacted]

רשות שדות התעופה בישראל

באורים לדוחות הכספיים

באור 21 - התחייבויות תלויות והתקשרויות - (המשך)

[Redacted]

[Redacted]

[Redacted]

[Redacted]

[Redacted]

[Redacted]

[Redacted]

[Redacted]

[Redacted]

[Redacted]

[Redacted]

[Redacted]

[Redacted]

[Redacted]

[Redacted]

[Redacted]

[Redacted]

[Redacted]

[Redacted]

[Redacted]

[Redacted]

[Redacted]

[Redacted]

[Redacted]

[Redacted]

רשות שדות התעופה בישראל

באורים לדוחות הכספיים

באור 21 - התחייבויות תלויות וחתקשויות - (המשך)

ב. תביעות לפי סעיף 197 לחוק תכנון ובניה (המשך)

[Redacted text block]

[Redacted text block]

[Redacted text block]

[Redacted text block]

[Redacted text block]

רשות שדות התעופה בישראל

באורים לדוחות הכספיים

באור 21 - התחייבויות תלויות והתקשרויות - (תמשך)

ב,

[Redacted text block]

[Redacted text block]

[Redacted text block]

[Redacted text block]

[Redacted text block]

[Redacted text block]

[Redacted text block]

[Redacted text block]

[Redacted text block]

[Redacted text block]

[Redacted text block]

לשות שדות התעופה בישראל

באורים לדוחות הכספיים

באור 21 - התחייבויות תלויות והתקשרויות - (המשך)

ב

[Redacted]

[Redacted]

[Redacted]

[Redacted]

[Redacted]

[Redacted]

[Redacted]

[Redacted]

[Redacted]

[Redacted]

[Redacted]

[Redacted]

[Redacted]

[Redacted]

[Redacted]

[Redacted]

[Redacted]

[Redacted]

[Redacted]

[Redacted]

[Redacted]

[Redacted]

[Redacted]

[Redacted]

[Redacted]

[Redacted]

[Redacted]

[Redacted]

[Redacted]

רשות שדות התעופה בישראל

באורים לדוחות הכספיים

באור 21 - התחייבויות תלויות והתקשרויות - (המשך)

[Redacted text block containing multiple paragraphs of financial statements, all obscured by black bars.]

רשות שדות התעופה בישראל

באורים לדוחות הכספיים

באור 21 - התחייבויות תלויות והתקשרויות - (המשך)

[Redacted text block containing multiple paragraphs of financial information, all obscured by black bars.]

רשות שדות התעופה בישראל

באורים לדוחות הכספיים

באור 21 - התחייבויות תלויות (התקשרויות - המשך)

[Redacted text block]

[Redacted text block]

[Redacted text block]

רשות שדות התעופה בישראל

באורים לדוחות הכספיים

באור 21 - התחייבויות תלויות (התקשרויות) - (המשך)

[Redacted text block containing multiple paragraphs of financial statements, all obscured by black bars.]

רשות שדות התעופה בישראל

באורים לדוחות הכספיים

באור 21 - התחייבויות תלויות והתקשרויות - (המשך)

[Redacted text block]

[Redacted text block]

[Redacted text block]

[Redacted text block]

[Redacted text block]

רשות שדות התעופה בישראל

באורים לדוחות הכספיים

באור 21 - התחייבויות תלויות והתקשרויות - (המשך)

[REDACTED]

יח. התחייבויות הרשות לתאגידים בנקאיים

1. הרשות התחייבה כי במידה ותשעבד בעתיד רכוש ואו נכס מנכסיה בנמל התעופה בן גוריון לטובת צדדים שלישיים כלשהם, אזי תעמיד לבנקים שעבוד בדרגה שווה ("פרי פסוי") על סכום חיתרה הבלתי מטולקת של ההתחייבויות. האמור לעיל לא יחול על שעבודים קבועים, לצרכי רכישת ציוד, עד סכום כולל של מאה מיליון דולר.
2. הרשות התחייבה לא לבצע עסקאות מכירה או החכרה של מקרקעין שבתחום נתבי"ג הטעונות אישור ממשלה מבלי לקבל את הסכמת הבנק, למעט החכרה של עד 25 שנה.
3. הרשות התחייבה לשמור על כך שהיחס בין "הקוץ לפיתוח והרחבת השירותים" לבין סך הנכסים במאזנה לא יפחת משיעור של- 33% זאת עד לפירעון האשראי.
4. נכון לתאריך הדוחות הכספיים הרשות עומדת בתנאים הנ"ל.

רשות שדות התעופה בישראל
באורים לדוחות הכספיים

באור 22 - מרוט סעיפי הכנסות וחוצאות

לשנה שהסתיימה ביום 31 בדצמבר

2012	2013	2014
מיליוני ש"ח		
335	336	364
16	15	16
<u>351</u>	<u>351</u>	<u>380</u>
28	28	29
<u>379</u>	<u>379</u>	<u>409</u>

א. הכנסות מאגרות ושרותים למטוסים

1. מאגרות פעילות בינלאומית פעילות פנים ארצית
2. משרותיט

ב. הכנסות מאגרות ושרותים לנסעים

- מאגרות
- משרותיט

910	976	1,040
93	94	101
<u>1,003</u>	<u>1,070</u>	<u>1,141</u>

כל החכנסות נובעות מתפעילות הבינלאומיות.

ג.

[Redacted]

[Redacted]

[Redacted]

לשנה שהסתיימה ביום 31 בדצמבר

2012	2013	2014
מיליוני ש"ח		
158	182	185
93	105	114
42	48	54
39	44	49
36	36	39
31	31	33
22	23	23
12	13	14
9	9	9
9	9	9
7	5	4
5	5	6
<u>463</u>	<u>510</u>	<u>539</u>

ז. חוצאות אחזקה והפעלה

- אחזקה שמירת, נטחון וסדרנות
- אנרגיה ומים
- פינוי אשפה ונקיון
- ביקורת גבולות
- דלק והסעות
- תפעול על ידי אחרים
- מיסים
- עלות בשירות עצמי
- אגרות הפעול
- חוזי מטאורולוגי
- אחרות

רשות שדות התעופה בישראל

באורים לדוחות הכספיים

באור 22 - מירוט סעימי הכנסות הוצאות (המשך)

לשנה שחסתיימה ביום 31 בדצמבר		
2012	2013	2014
<u>מיליוני ש"ח</u>		
44	52	48
20	21	22
13	11	10
10	10	8
7	7	7
6	9	5
---	---	---
<u>100</u>	<u>110</u>	<u>100</u>

ה. הוצאות כלליות

עיבוד נתונים
קורסים והשתלמויות
שירותים מקצועיים
ביטוח וסיכון שכר מכני
תקשורת, ומשרדות
אחרות (1)
רווח חון

(1) כולל קיטון בהוצאה בגין חובות אגודים וחובות מסופקים בסך של כ-0.8 מיליוני ש"ח בשנת 2014 (בשנת 2013 כולל קיטון בהוצאה בסך של כ-1.6 מיליוני ש"ח, בשנת 2012 כולל קיטון בהוצאה בסך של כ-0.5 מיליון ש"ח).

ו. הוצאות אחרות

לשנה שחסתיימה ביום 31 בדצמבר		
2012	2013	2014
<u>מיליוני ש"ח</u>		
---	---	27
17	5	(28)
(15)	(10)	(12)
<u>2</u>	<u>(5)</u>	<u>(13)</u>

באור

עלות תוכנית פרישה מוסדית
חפרשח למיגון אקוסטי
אחרות

ז. הכנסות והוצאות מימון

לשנה שהסתיימה ביום 31 בדצמבר		
2012	2013	2014
<u>מיליוני ש"ח</u>		
170	140	---
21	5	---
---	---	2
68	54	58
21	6	33
---	2	---
<u>280</u>	<u>207</u>	<u>93</u>

הכנסות מימון
רווחים בהשקעות מיועדות
עסקאות פיננסיות
הפרשי הצמדות בגין הפרשות
רווח מניירות ע"ן
הפרשי שער הצמדה וריבית
ריבית והפרשי שער בגין חלואות
הכנסות מימון שנוקפו לדוח הכנסות והוצאות

הוצאות מימון

עלות ריבית הטבות לעובדים
הפרשי הצמדות בגין הפרשות
ריבית והפרשי שער בגין חלואות
ריבית והפרשי הצמדה לממשלת ישראל
עסקאות פיננסיות
הצמדות בגין מסופי גבול
הוצאות מימון שנוקפו לדוח הכנסות והוצאות

97	67	2
39	50	---
16	---	54
2	2	1
---	---	5
2	4	---
<u>156</u>	<u>123</u>	<u>62</u>
<u>124</u>	<u>84</u>	<u>31</u>

הכנסות מימון נטו, שנוקפו לדוח הכנסות והוצאות

רשות שדות התעופה בישראל באורים לדוחות חכספיים

באור 23 - מכשירים פיננסיים

א. גורמי סיכון פיננסיים

פעילות חרשות חושפת אותה לסיכונים פיננסיים שונים כגון סיכון שער חליפין, סיכון נזרים מזומנים בגין שיעור ריבית, סיכון אשראי וכו'. מניית חרשות נותמקדת בפעולות לצימצום ככל האפשר של חשפעות שליליות אפשריות על הביצועים הפיננסיים של חרשות.

1. סיכון שער חליפין

חרשות חשופה לסיכון שבשחיקת שער החליפין של הדולר אל מול השקל כדלקמן:
הכנסות תעופתיות:

עד ליום 31 לז'צמנר 2008 חאגרות חועופתיות היו נקובות בדולר או צמודות לו. בעקבות תיקון תקנות רשות שדות חועופת (אגרות) (תיקון), חושסיי - 2008 ותיקון התקנות שאושרו בתאריך 15 לנובמבר 2011, חאגרות חועופתיות הבינלאומיות יעודכנו אחת לשנה במקדם המושפע מהשינויים של מיד המחירים לצרכן ביחס לשער החליפין של הדולר. משמעות התיקון שהחכנסה הריאלית השיקלית מהאגרות חועופתיות נשמורו בין חשינט.

חחשיפה הינה בשינוי שער החליפין השוטף בנוזלך כל חשנה לעומת שער החליפין ביום 15 לטפטמבר של חשנה חקודמות שנקבע לצורך עדכון חאגרות.

חרשות פועלת לחקטנת חחשיפה לשינוי בשער החליפין של מטבע חוץ בגין חכנסות תעופתיות באמצעות ביצוע עסקאות עניזיות כמפורט בבאור 8.

חכנסות מסחריות:

חכנסות המסחריות של חושנות, צמודות בחלקן לשער החליפין של הדולר. כשנת 2014 חחכנסות המסחריות חמושפעות משער החליפין של הדולר היו כ-54%.

חרשות פועלת לחקטנת חחשיפה של חכנסות המסחריות חוששינויים של שער חחליפין באמצעות חונימות חוויים חוויים בשקלים.

2. סיכון אשראי

לרשות סיכוני אשראי. סיכוני חאשראי נובעים בעיקר מחפעילות חועופתית שאינה מגובה בערבויות חונאימות. על נונת לצמצם את חחשיפה בחפעילות חועופתית מתבצעות חפקונ חיוביים פעמיים בכל חודש.

בחפעילות חמסחרית מגובה חרשות באמצעות ערבויות נקאיות.

3. סיכון תזרים מזומנים בגין שיעור ריבית

סיכון שיעור ריבית של חרשות נובע בעיקר מחלואאות לומן ארון. חלואאות חוששות שיעורי ריבית קבועים חושפות את חרשות לסיכון שיעור ריבית בגין שווי חוגן.

ב. סיכון שיעור ריבית

חטבלח שלהלן נציגה את הערכים בטפריים של קבוצות מכשיריה פיננסיים, חחשופים לסיכון שווי חוגן ו/או סיכון נזרים מזומנים בגין שיעור ריבית בחתאם למועיי חפרעון חחוויים:

רשות שדות התעופה בישראל

באורים לדוחות הכספיים

מאור 23 - מכשירים פיננסיים (המשך)

ליום 31 בדצמבר, 2019

סתייך מיליוני ש"ח	שיעור ריבית %	שנת 2018 ואילך			2015	ביאור	
		2017	2016	2018			
נכסים פיננסיים							
מזומנים ושוי מזומנים*							
310	0-0.28	---	---	---	310	5	לא צמודים
268	0-0.34	---	---	---	268	5	במטבע חוץ (דולר ארה"ב)
1	---	---	---	---	1	5	במטבע חוץ (אירו)
מזומנים והשקעות מיועדות:							
310	0.23-0.24	---	---	---	310	6	לא צמודים
568	---	---	---	---	568	6	שווי הונג
השקעות זמן קצר							
1,549	---	---	---	---	1,549	7	שווי הונג
לקוחות							
180	---	---	---	---	180	9	לא צמודים
התחייבויות פיננסיות							
ממשלת ישראל - שקלית							
(16)	3.85	---	---	(8)	(8)	16	צמוד למוד*
התחייבויות לספקים							
ולנותני שרותים							
(359)	---	---	---	---	(359)	14	לא צמודים
מכשירים פיננסיים נגזרים:							
(90)	---	---	---	---	(90)	8	שווי הונג
חלואות מתאגידים							
בנקאיים:							
(307)	6.904	(259)	(17)	(16)	(15)	18	חלואה דולרית*
<u>2,414</u>		<u>(259)</u>	<u>(17)</u>	<u>(24)</u>	<u>2,714</u>		

ליום 31 בדצמבר, 2013

סתייך מיליוני ש"ח	שיעור ריבית %	שנת 2017 ואילך			2014	ביאור	
		2016	2015	2017			
נכסים פיננסיים							
מזומנים ושוי מזומנים:							
359	0-2.35	---	---	---	359	5	לא צמודים
50	---	---	---	---	50	5	במטבע חוץ (דולר ארה"ב)
2	---	---	---	---	2	5	במטבע חוץ (אירו)
מזומנים והשקעות מיועדות:							
312	1.55-1.95	---	---	---	312	6	לא צמודים
497	---	---	---	---	497	6	שווי הונג
השקעות זמן קצר							
1,371	---	---	---	---	1,371	7	שווי הונג
לקוחות							
147	---	---	---	---	147	9	לא צמודים
מכשירים פיננסיים נגזרים:							
44	---	---	---	3	41	8	שווי הונג
התחייבויות פיננסיות							
ממשלת ישראל - שקלית							
(23)	3.85	---	(8)	(8)	(7)	16	צמוד למוד*
התחייבויות לספקים							
ולנותני שרותים							
(317)	---	---	---	---	(317)	14	לא צמודים
חלואות מתאגידים							
בנקאיים:							
(287)	6.904	(246)	(14)	(14)	(13)	18	חלואה דולרית*
<u>2,155</u>		<u>(246)</u>	<u>(22)</u>	<u>(19)</u>	<u>2,442</u>		

* נכסים / התחייבויות אלו נושאים שיעור ריבית קבוע.

רשות שדות התעופה בישראל
באורים לדוחות תכספיים

מאור 23 - ממשירים פיננסיים (המשך)

ג. טיכו אשוראי

ליום 31 בדצמבר, 2014 ו 2013 כוללת יתרת הלקוחות חובות מהפעילות התעופתית ומהפעילות המסחרית כדלקמן:

לינס 31 בדצמבר		
2013	2014	
ביליוני ש"ח		
69	97	לקוחות תעופתיים
(3)	(2)	הפרשה לחובות מסופקים
<u>66</u>	<u>95</u>	לקוחות תעופתיים, נטו
86	90	לקוחות מסחריים
(5)	(5)	הפרשה לחובות מסופקים
<u>81</u>	<u>85</u>	לקוחות מסחריים, נטו

במהלך השנים 2013-2014 חטונכמו וחכנסות נולקוחות אלה כדלקמן:

לשנח שנסתתינח		
ביוס 31 בדצמבר		
2013	2014	
17	22	ימי אשראי ממוצעים לחכנסה תעופתית
1,449	1,550	חכנסות תעופתיות (במיליוני ש"ח)
22	22	ימי אשראי ממוצעים לחכנסה מסחרית
1,346	1,433	חכנסות מסחריות (במיליוני ש"ח)

רשות שדות התעופה בישראל
באזורים לדוחות הכספיים

באור 23 - מכשירים פיננסיים (תמשך)
ד. סיכומי מידד ומטבע חוץ

ליום 31 בדצמבר 2013						ליום 31 בדצמבר 2014						נכסים שוטפים	
מטבע חוץ			שקל			מטבע חוץ			שקל				
סד"כ	שווי הונג	אירו	דולר	צמוד למידד המחוייבים לצרכן	לא צמוד	סד"כ	שווי הונג	אירו	דולר	צמוד למידד המחוייבים לצרכן	לא צמוד		
		מיליוני ש"ח						מיליוני ש"ח					
411	-	2	50	-	259	579	-	1	268	-	310	מזומנים ושווי מזומנים	
809	497	-	-	-	312	878	568	-	-	-	310	מזומנים והשקעות מיוחדות	
1,371	1,371	-	-	-	-	1,549	1,549	-	-	-	-	השקעות לזמן קצר	
44	-	-	44	-	-	-	-	-	-	-	-	מכשירים פיננסיים נזירים	
147	-	-	77	-	70	180	-	-	11	-	169	לקוחות	
-	-	-	-	-	-	61	-	-	-	-	61	חיובים ניתרות הובה (1)	
<u>2,782</u>	<u>1,868</u>	<u>2</u>	<u>171</u>	<u>-</u>	<u>741</u>	<u>3,247</u>	<u>2,117</u>	<u>1</u>	<u>279</u>	<u>-</u>	<u>850</u>	סה"כ	
התחייבויות שוטפות													
13	-	-	13	-	-	15	-	-	15	-	-	אשראי מהאגודים בנקאיים	
317	-	-	48	-	269	359	-	-	10	-	349	התחייבויות לספקים ולנותני שירותים	
-	-	-	-	-	-	90	-	-	90	-	-	מכשירים פיננסיים נזירים	
598	-	-	-	345	233	580	-	-	-	353	227	זכאים ויתרות זכות (2)	
27	-	-	-	27	-	27	-	-	-	27	-	ממשלת ישראל	
27	-	-	-	-	27	32	-	-	-	-	32	הפרשות	
התחייבויות שאינן שוטפות													
2,743	-	-	-	2,676	67	2,713	-	-	-	2,674	39	הפרשות	
16	-	-	-	16	-	8	-	-	-	8	-	ממשלת ישראל	
265	-	-	265	-	-	284	-	-	284	-	-	התחייבויות לטאגידים בנקאיים	
<u>4,006</u>	<u>-</u>	<u>-</u>	<u>326</u>	<u>3,091</u>	<u>576</u>	<u>4,108</u>	<u>-</u>	<u>-</u>	<u>399</u>	<u>3,062</u>	<u>647</u>	סה"כ	

1 מוצג בניסוי התבצעה מראש
2 מוצג בניסוי הכנסות מראש

רשות שדות התעופה בישראל
באורים לדוחות הכספיים

באור 23 - מכשירים פיננסיים (חמשך)

ה. גידור תורים מונומיים

הרשות התקשרה בעסקאות עתידיות להחלפת דולרים של ארה"ב לשקלים חזשים, זאת על מנת לצמצם את סיכון שער חליפין בגין הכנסות תעופתיות כאמור בבאור 23 אי 1.
לצורך כך ייעדה הרשות עסקאות אלו לגידור תורים מונומיים בחשבונאות גידור.

להלן פירוט העסקאות העתידיות בגין הכנסות תעופתיות של שנת 2015 להחלפת דולרים ארה"ב לשקלים חזשים למועד 31.12.2014 :
תקופת הגידור הינה למשך של 12 חודשים החל מחודש ינואר 2015 ועד לחודש דצמבר 2015. סך העסקאות העתידיות מסתכמות ל- 280 מיליון דולר. השווי ההוגן של העסקאות העתידיות למועד הדיווח הינו התחייבות של כ- 75 מיליון שקלים, סכום זה הוצג בסעיף מכשירים פיננסיים נגזרים בקבוצת התחייבויות שוטפות בזיה על המצב הכספי. ראה גם באור 8.

להלן פירוט העסקאות העתידיות בגין הכנסות תעופתיות של שנת 2014 להחלפת דולרים ארה"ב לשקלים חזשים למועד 31.12.2013 :
תקופת הגידור הינה למשך של 13 חודשים החל מחודש ינואר 2014 ועד לחודש ינואר 2015. סך העסקאות הסתכמו ל- 316 מיליון דולר. השווי ההוגן של העסקאות העתידיות למועד הדיווח הינו 31 מיליון שקלים, סכום זה הוצג בסעיף מכשירים פיננסיים נגזרים בקבוצת נכסים שוטפים בזיה על המצב הכספי. ראה גם באור 8.

ג. מבחני רגישות בשער החליפין של הדולר

פירוט בשער החליפין של השקל כנגד דולר ארה"ב לימים 31 לדצמבר 2014 ו-2013 בהתאמה היה נגדיל (מקטין) את זיה הכנסות והוצאות ואת הקרן לפיתוח ולהרחבת השרותים כדלקמן :

הכנסות והוצאות		31.12.2014
קרנות	מיליוני ש"ח	
(9)	(9)	פחת בשיעור 10% בשע"ח של השקל החוזש כנגד דולר ארה"ב
(12)	(12)	פחת בשיעור 10% בשע"ח של השקל החוזש כנגד דולר ארה"ב

חומרות עבודה עיקריות :

ניתות הרגישות בוצע בהנחה שכל שאר המשתנים זהים לרבות שיעורי הריבית.

וניסוף של שער החליפין של השקל החדש כנגד דולר ארה"ב לאוונס מועדים חיה גורם להשפעה זהה בכיוון החפון בהנחה שכל שאר ומשונוים נותרים זהים כאמור לעיל.

לדעת הנהלת הרשות ניתוחי הרגישות לא מייצגים משום שהחשיפה בסוף שנה אינה משקפת את החשיפה במהלך השנה.

רשות שדות התעופה בישראל
באורים לדוחות הכספיים

באור 24 - מיסים על תחכום

א. ביום 1 בינואר 1997 נכנס לתוקפו חוק ההסדרים במשק המדינה (תיקוני חקיקה לחשגת יעדי הונקציב) (התשנ"ז - 1996). החוק קבע שורה של תזראות ייתודיות לרשות לצורך חישוב הכנסתה החייבת (ראה באור 1). לחלן עיקרי העקרונות שנקבעו לענין מיטוי הרשות:

1. הוצאות:

הוצאה של הרשות שהוצאה בשל שנת מס הקודמת לשנת המס 1997, לא תותר לענין פקודת מס הכנסת.

2. הכנסות:

א) הכנסות של הרשות שנצמחה או שהופקה החל בשנת המס 1997 תתחייב במס אף אם נתקבלה קודם לשנת המס 1997.
ב) הכנסה של הרשות שהופקה או שנצמחה לפני תחילת שנת המס 1997 לא תתחייב במס, אף אם נתקבלה לאתור שנת המס 1997.

3. רכוש שובע:

לענין חישוב רווח תון ופחת, נקבע כי "המתיר המקורי" לגבי נכסים שתוגעו לידי הרשות לפני 1 בינואר 1997, יהיה כדלקמן:
א) המתיר המקורי של ציוד יהיה עלוהו המותאמו ליום 31 בדצמבר 1996.
ב) המתיר המקורי של זכויות במרקעין כמשמעותן בחוק מס שבת יהיה שווין ביום 31 בדצמבר 1996.

4. הכנסות הנובעות מכספים המיועדים להפקדה בקופה מרכזית לקיצבה:

נציב מס הכנסת יפטור את הרשות מוומט תנוטל על הכנסות הנובעות מסכומים שיועזו על ידה להפקוד בקופה מרכזית לקיצבה.
ביום 13 ביוני 2002 עבר בכנסת בקריאה שניה ושלישית תיקון טעוף 58 לחוק הרשות, המאריך את חפטור ממס על רווחי היעודה עד ליום 31 לדצמבר 2002.
הרשות ניהלה זיונים עם רשות המסים כדבר חסדרי המיסוי והוראות המעבר בענין תעברו הכספים לנאמנות ולהקמת קופה מרכזית לקיצבה. חסדר המיסוי נחונס על ידי רשות המסים בתאריך 11 למרץ 2013.

5. ראת גם באור 1 כדבר וזוכיר חוק הונכיות תכלכלינו לשנת 2015 (תיקוני חקיקה), התשע"ה - 2014.

ב. מיטוי חברות בישראל

החל משנת המס 2008 ואלין נמודדו תוצאותיהן של חברות ותאגידים לצורכי מס בערכים נונניליים. עד לתום שנת המס 2007 נמודדו הונוצאות לצורכי מס של הרשות, בהתחשב בשינוי כמוד בהתאם לחוק מס הכנסה (תואומים בשל אינפלציה) הונשמיה - 1985.

ג. שיעורי חמס

הכנסות הרשות חייבות במס חברות כשיעור וגיל. שיעור מס החברות בישראל בשנים 2012 ו- 2013 - 25%, בשנת 2014 - 26.5%.

בהתאם לחוק לשינוי נטל המס (תיקוני חקיקה), התשע"ב - 2011, אשר פורטס ברשומות ביום 6 בדצמבר 2011, נקבע כי מס החברות שיחול משנת 2012 ואלין יעמוד על שיעור של 25%.

ביום 5 באוגוסט 2013, פורטס ברשומות החוק לשינוי טדרי עזיפות לאומיים (תיקוני חקיקה לחשגת יעדי התקציב לשנים 2013 ו- 2014), התשע"ג - 2013, אשר קבע, בין חיוור, העלאה של שיעור מס החברות לשיעור של 26.5% החל משנת 2014 ואלין.

רשות שדות התעופה בישראל

באורים לדוחות הכספיים

באור 24 - מיסים על נוחנסה (המשך)

ז. מיסים נדחים

דוחות הנכנסות והוצאות			דוחות על המצב הכספי		
לשנה שחתיימה ביום 31 בדצמבר			ליום 1 בינואר		
2012	2013	2014	2013	2013	2014
(5)	5	---	(5)	---	---
(19)	(29)	(28)	(43)	(72)	(100)
(24)	(24)	(28)	(48)	(72)	(100)
27	48	9	190	238	247
---	---	---	2	2	2
5	6	5	16	22	27
32	54	14	208	262	276
8	30	(14)			
			160	190	176

התחייבויות מיסים נדחים

רווח ניירות ערך שטרם מונטו
רכוש קבוע

נכסי מיסים נדחים

הטבות לעובדים
הפרשה לחובות מסופקים
הפרשות

הכנסות מיסים נדחים

נכסי מיסים נדחים

המיסים הנדחים מנושבים לפי שיעור מס של 26.5% (2013 - 25%) בהתבסס על שיעורי המס הצפויים לחול בעת המינוש.

ה. מיסים על החכנסה הכלולים בדוח הכנסות והוצאות

לשנה שחתיימה ביום 31 בדצמבר		
2012	2013	2014
מיליוני ש"ח		
(159)	(153)	(189)
1	(1)	---
8	30	(14)
(150)	(124)	(203)

מיסים שוטפים
מיסים בגין שנים קודמות
מיסים נדחים, ראון גם טעף ז' לעיל

ו. מיסים על ההכנסה המתחייבים לסעיפי רווח כולל אחר

לשנה שחתיימה ביום 31 בדצמבר		
2012	2013	2014
מיליוני ש"ח		
13	8	(20)

רווח (חפסד) בגין עסקאות גיזור וזרימי מזומנים

ז. תגום האפקטיבי

להלן מובאת התאמה בין סכום חמס שתיה חל אילו כל ההכנסות וההוצאות, הרווחים והחפסדים ביזוח הכנסות והוצאות היו מתחייבים במס לפי שיעור המס הסטטורי, לבין סכום מיסים על ההכנסה שנוקף בדוח הכנסות והוצאות:

לשנה שחתיימה ביום 31 בדצמבר		
2012	2013	2014
מיליוני ש"ח		
727	704	719
25%	25%	26.5%
182	176	191
29	23	12
(55)	(51)	(1)
---	(23)	---
(6)	(1)	1
150	124	203

עליו (ירידה) במסים על ההכנסה הנובעת נהוגרמים הבאים:
הוצאות שאינן מותרות בניכוי לצורכי מס
הכנסות פטורות ממס
שינוי במסים נזרזים בגין שינויים בשיעורי המס ואחרים
פערים אחרים ומיסים שנים קודמות
מיסים על ההכנסה

ח. לרשות הוצאו שומות סופיות עד שנת המס 2003 ועד בכלל.

רשות שדות התעופה בישראל

באורים לדוחות הכספיים

באור 25 - תמצית דוחות כספיים בערכים נומינליים

א. מאזנים

ליום 31 בדצמבר	
2014	2013
מיליוני ש"ח	
15	13
359	317
587	605
27	27
32	27
90	---
<u>1,110</u>	<u>989</u>

התחייבויות שוטפות
 אשראי מתאגידים בנקאיים
 התחייבויות לספקים ולתני שירותים
 זכאים ויתרות זכות
 ממשלת ישראל
 הפרשות
 מכשירים פיננסיים נגזרים

ליום 31 בדצמבר	
2014	2013
מיליוני ש"ח	
579	411
878	809
1,549	1,371
---	44
180	147
73	12
16	18
<u>3,275</u>	<u>2,812</u>

נכסים שוטפים
 מזומנים ושווי מזומנים
 השקעות מיועדות
 השקעות לזמן קצר
 מכשירים פיננסיים נגזרים
 לקוחות
 חייבים ויתרות חובה
 מלאי תומרי אחזקה

2,713	2,743
8	16
264	265
39	46
229	206
<u>3,273</u>	<u>3,276</u>

התחייבויות שאינן שוטפות
 הפרשות
 ממשלת ישראל
 התחייבויות לתאגידים בנקאיים
 הכנסות מראש
 הטבות לעובדים

217	146
3,860	3,740
2,294	2,334
176	190
<u>6,547</u>	<u>6,410</u>

נכסים בלתי שוטפים
 נכסי תוכנית נטו
 רכוש קבוע, נטו
 רכוש אחר, נטו
 נכסי מסים החיים

5,495	4,934
(56)	23
<u>5,439</u>	<u>4,957</u>

קדנות
 קרן לפיתוח ולהרחבת השרותים
 קרן בגין גידור תזרימי מזומנים

<u>9,822</u>	<u>9,222</u>
--------------	--------------

<u>9,822</u>	<u>9,222</u>
--------------	--------------

רשות שדות התעופה בישראל

באורים לדוחות הכספיים

באור 25 • תמצית דוחות כספיים בערבים נומינליים (המשך)

ב. דוחות הכנסות והוצאות

לשנה שהסתיימה ביום 31 בדצמבר	
2013	2014
מיליוני ש"ח	
379	409
1,070	1,141
1,346	1,433
2,795	2,983
1,082	1,115
510	539
291	358
149	160
110	100
19	19
(5)	(13)
2,156	2,278
639	705
207	93
(123)	(62)
84	31
723	736
(124)	(203)
599	533

הכנסות

מאגרות ושרותים למטוסים
מאגרות ושרותים לנוסעים
מפעילות מסחרית

הוצאות

שכר עבודה ונלוות
אחזקה והפעלה
פחת
דמי חכירה
כלליות
תשלומים לממשלת ישראל
הוצאות אחרות

עודף תפעולי

הכנסות מימון
הוצאות מימון
הכנסות מימון, נטו

עודף הכנסות על הוצאות לשנה,
לפני נסיים על הכנסה

נסיים על הכנסה

עודף מפעולות רגילות לשנה

ג. דוחות על הרווח הכולל

לשנה שהסתיימה ביום 31 בדצמבר	
2013	2014
מיליוני ש"ח	
599	533
50	28
(15)	(79)
634	482

עודף מפעולות רגילות לשנה

עודף מפעולות רגילות כולל אחר, נטו ממס

מדידות מחזש בגין תוכניות לחטנות לעובדינו

בגין עסקאות גידור תזרימי מזומנים, נטו

סה"כ עודף כולל לשנה

רשות שדות התעופה בישראל

באורים לדוחות הכספיים

באור 25 - תמצית דוחות כספיים בערכים נומינליים (המשך)

ד. דוחות על השינויים בקרנות

סח"כ מיליוני ש"ח	קרן כגין גידור תזרימי מזומנים, נטו מיליוני ש"ח	קרן לפיתוח והרחבה השירותים מיליוני ש"ח	
4,323	38	4,285	יתרה ליום 1 בינואר 2013
599	---	599	העברה מדוח חכסנוג והוצאות
35	(15)	50	העברה מדוח על הרווח הכולל
4,957	23	4,934	יתרה ליום 31 בדצמבר 2013
533	---	533	העברה מדוח חכסנוג והוצאות
(51)	(79)	28	העברה מדוח על הרווח הכולל
5,439	(56)	5,495	יתרה ליום 31 בדצמבר 2014