



דיון מספר 2 – 1.10.20, ענף החלב (אוצר, נציגי חקלאים, מועצה והמשרד)

הנושאים על סדר היום

1. מנגנון מחיר המטרה
2. הסכמות לטווח ארוך לענף החלב
3. הגדרת מסגרת ההסכמות ואורך התקופה

מצורפת השוואה בין ישראל ארה"ב ואירופה

**הנושאים שלובים האחד בשני ולמען הגברת הוודאות והיציבות,
רצוי לטפל בכלל מרכיבי ההסכמות הנדרשות**

מנגנון מחיר המטרה

- בהתאם לחוק החלב (סעיף 44) ותקנות מחיר המטרה להן כרגע תוקף עד 31.12.20 עם אופציה לחצי שנה נוספת **מעוגן מנגנון קביעת המחיר לפי העקרונות של העלות התחשיבית** ערב כניסת חוק החלב לתוקף.
- בהתאם לחוק עד סיום הוראת השעה יש לקבוע מנגנון ואמות מידה קבועים.
- מחיר המטרה לפי חוק החלב **אמור לשקף את העלויות של כלל הרפתות** בענף בתוספת תמורה לעבודה ולהון.
- חישוב העלות הממוצעת מבוצע **לפי סקר עלויות** של מדגם מייצג של כלל הרפתות, הסקר האחרון בוצע על שנת 2019 ובימים אלו מעובד ליישום ל 1.1.21.
- **הרפת המייצגת** לחישוב המחיר הינה רפת של כ-3.5 מיליון ליטר חלב כאשר מחצית החלב מעל לגובה זה ומחציתו מתחת.

מנגנון מחיר המטרה – אמות מידה מומלצות לקביעת מחיר

3

- יערך חישוב מחיר בסיס מבוסס סקר עלויות פעם בתקופה מוסכמת של 2-3 שנים.
 - העלויות המשתנות יחושבו לפי העלות הממוצעת בסקר
 - עלויות ההון יחושבו לפי פחת לרפת נורמטיבית בהון מלא שאינו שחוק.
 - עלויות העבודה העצמית יחושבו לפי שכר נורמטיבי לבעלי המשק.
 - תיזקף תשואה לתחשיב הרפת בהתאם לחישוב הלוקח בחשבון תשואה להון וסיכון.
 - המחיר יעודכן לפי מדדים פומביים אחת לרבעון (ניתן גם לשקול מחזור של חציון).
 - עידכוני המחיר יחושבו אוטומטית לפי נוסחה ידועה מראש .
1. החישוב יביא למצב שתישמר התפלגות מגוונת של רפתות.
 2. התייעלות תהייה רק בהתאם להתייעלות הדרגתית בפועל ולא כמקדמה נורמטיבית.

הסכם ייצוב הענף

1. יעוגן בהסכמה כי ההגנה המכסית על הענף תישמר בהתאם למצב הקיים (משקף חשיפה גבוהה מאד של הענף לאור ההסכמים והרפורמות האחרונות)
2. תינתן הזדמנות להרחבת המכסות הפטורות ממכס לשם ייעול שרשרת הערך והגדלת המגוון וזאת מתוך הגידול הטבעי בצריכה שיחולק בין גידול מייצור מקומי למען שיפור והתייעלות לבין הגדלת המכסות הפטורות.
3. כל ירידה במחיר המוכר שמסכנת את יציבות הענף או מרעה את החוסן הכלכלי, תלווה בתמיכה ישירה לענף כדוגמת התמיכה באיחוד האירופי.
4. ייחתם הסכם המעגן את ההסכמות לשמירה על חוק החלב ועקרונותיו לפחות ל-15 שנה.
5. יוסדר מחיר מטרה בהתאם לכללים מוסכמים שישמרו על הרפת הישראלית.

סקר הרפת 2019

נתוני המדגם ועיקרי ממצאים ראשוניים

5

- **היקף ההון לפרה** (מונחי הון חדש) 39,000 ₪, מזה הון מופחת 14,000 ₪ - שחיקה גדולה בהון (ההון כולל השקעות במרכז מזון, ללא מרכז מזון 32,750).
- **ימי עבודה לפרה** – 8.1 י"ע, משפחתי 8.6, שיתופי 7.7. אין התייעלות כבר בימי עבודה, בשיתופי עלייה.
- **אחוז שומן** – ב-2017 שיא של 3.83%, ב-2019 ירד ל 3.81%
- **עבודה שכירה** מסך העבודה ברפת – 65%, שיתופי 73% משפחתי 55%. אין למעשה תמורה ממרכיב עבודה עצמית כאשר רב העבודה כיום הפכה לתשומה לאור הגידול החד בגודל הרפתות לאורך השנים.
- **גודל הרפתות** – עלה בעשור האחרון מ-86 ל-196 בממוצע (משפחתי 47 ל-113, שיתופי 287 ל-445)
- רפת החלב הישראלית עברה רפורמות מרחיקות לכת בעשרים השנה האחרונות.

השפעת שינויים במחיר המטרה על מבנה ענף החלב - שלב רפתות החלב - טווח קצר וארוך

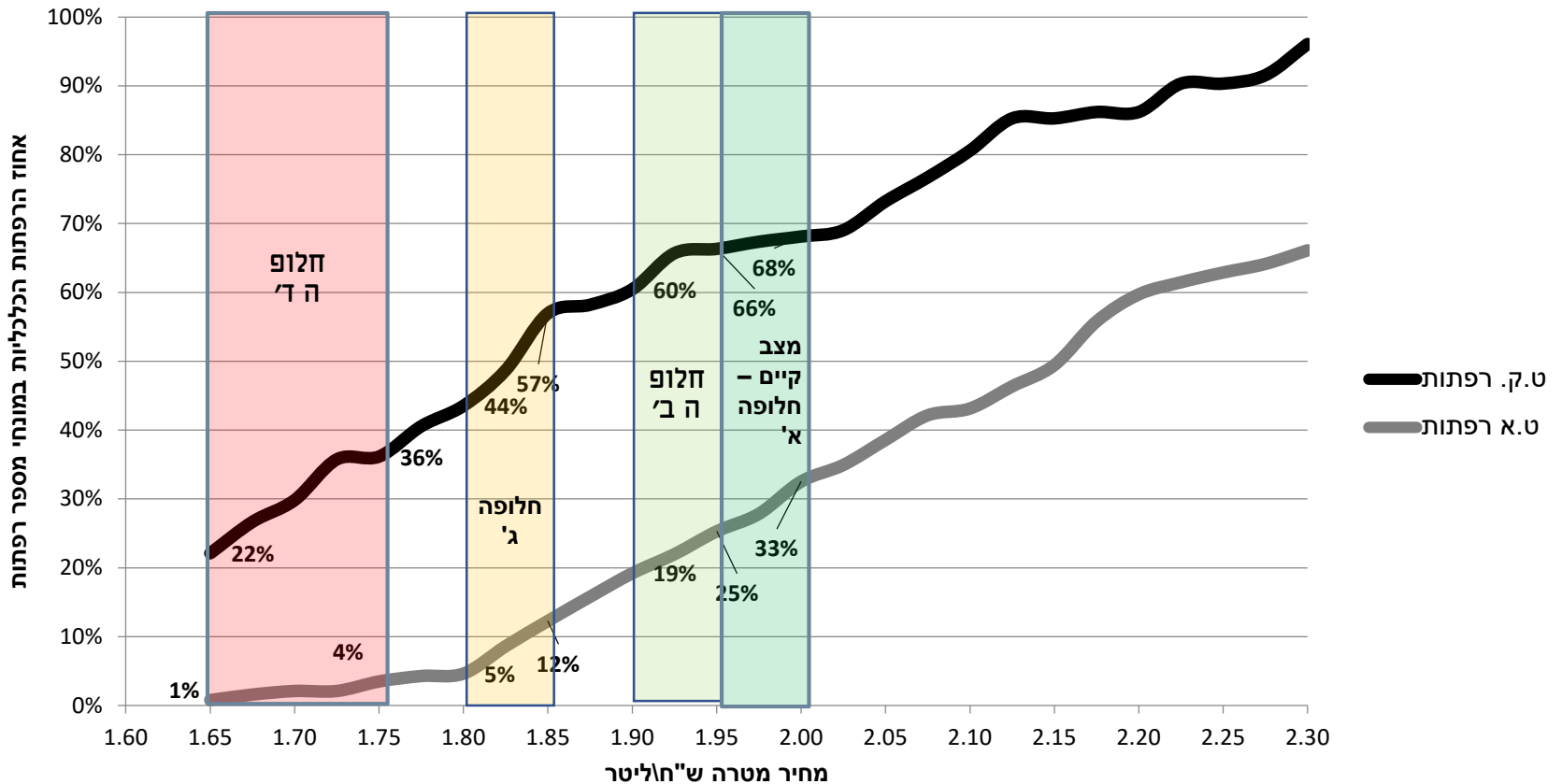


חלופות שנדונו בצוות חלב

משק מתוכנן (מחיר מטרה, מכסות יצור)				
חלופה די – וועדת מחירים ע"ב מחיר נורמטיבי	חלופה גי – וועדת מחירים ע"ב עלות – מנגנון מקובל	חלופה בי – וועדת מחירים לפי ממוצע עלות כלל הרפתות	חלופה א' – מצב קיים	
העברה לוועדת מחירים עם אופציה לעלות נורמטיבית / בינלאומית וכו', לא בהכרח לפי עלויות בישראל	העברה לוועדת מחירים עם עקרונות דומים לקביעת מחירי מוצרים-בדיקת עלויות וריווחיות	מעבר לוועדת מחירים עם עקרונות תימחור חזקים בתקנות לפי עלות ורווח סביר שמשקף את כלל סוגי הרפתות	הארכת הוראת שעה והמשך במנגנון וועדת יישום	שיטת קביעת מחיר מטרה
קביעה נורמטיבית מידי כ 5 שנים	קביעה לפי עלויות בייצוג שתקבע הוועדה מידי כ 5 שנים	קביעה לפי עלויות פלוס רווח לפי מידע סטטיסטי על משק החלב בישראל בהתחשב במכסת בסיס מינימאלית	סקר כלל הרפתות במדגם - דו שנתי	קביעת הבסיס
תשואה להון	תשואה להון, עבודה לפי הוצאות בפועל	לפי תשואה להון כולל סיכון ורווח סביר בתוספת עבודה עצמית	לפי הון ועבודה עצמית ממוצעת	קביעת רווחיות
לפי מדדים בישראל ובחול לשיקול דעת וועדת המחירים. מועד לשיקול דעת וועדה	לפי מדדים מקובלים בישראל, פומביים. מועד לשיקול דעת וועדה	שנתי או חציוני לפי מדדים פומביים בלבד ולפי עקרונות התקנות	רבעוני לפי מדדים כמקובל היום	שיטת עדכון

ניתוח השפעה על מבנה הענף כתוצאה משינויים במחיר המטרה

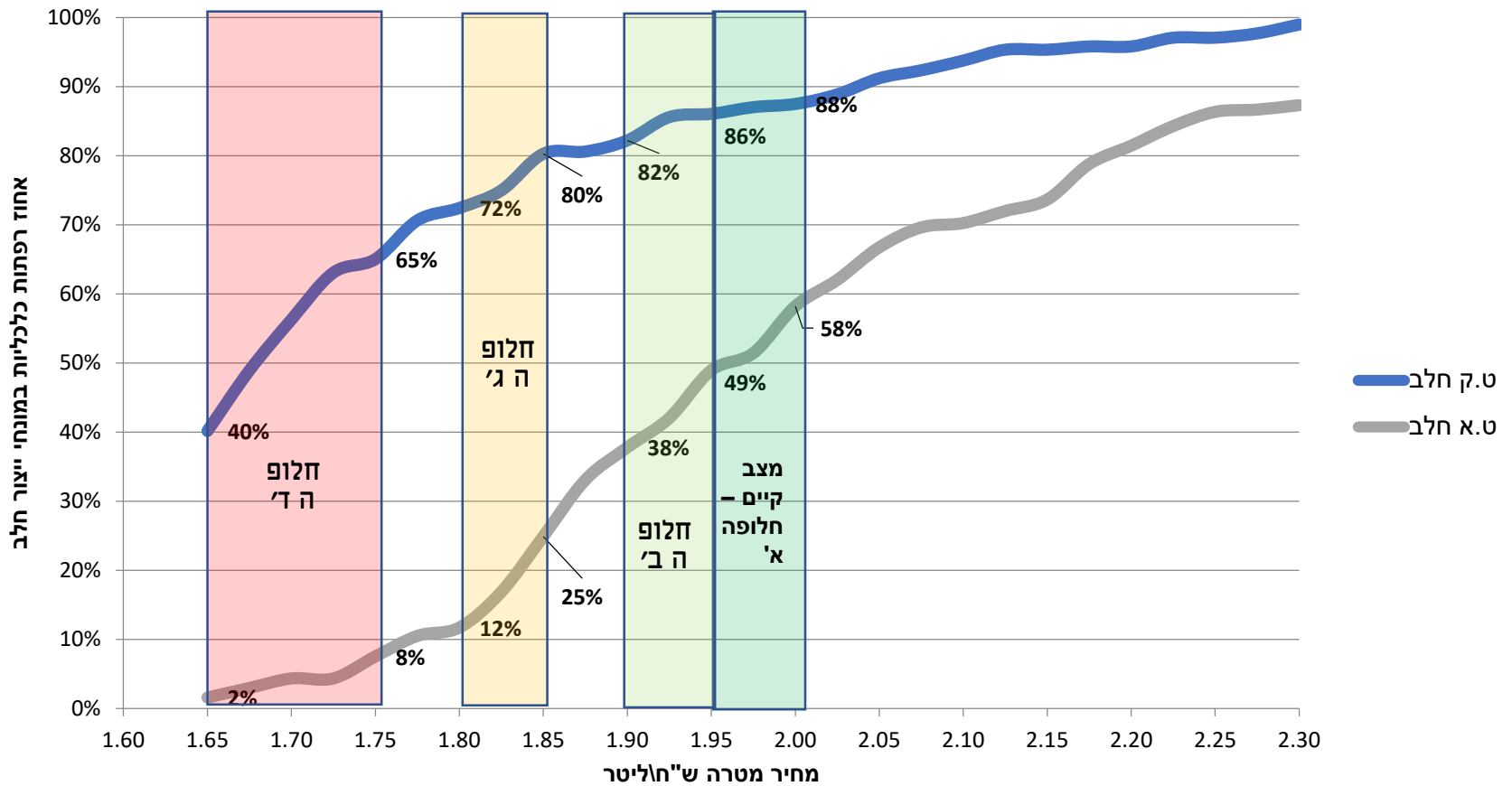
רפתות חלב כלכליות – טווח קצר/טווח ארוך (במונחי מספר הרפתות)



*מבוסס על סקר רפתות החלב 2019. כלכלי בטווח הקצר: כיסוי הוצאות לפני החזר הון ותשואה למשקיע. כלכלי בטווח הארוך: כיסוי הוצאות כולל החזר הון ותשואה למשקיע.

ניתוח השפעה על מבנה הענף כתוצאה משינויים במחיר המטרה

רפתות חלב כלכליות – טווח קצר/טווח ארוך (במונחי ייצור חלב)



*מבוסס על סקר רפתות החלב 2019. כלכלי בטווח הקצר: כיסוי הוצאות לפני החזר הון ותשואה למשקיע. כלכלי בטווח הארוך: כיסוי הוצאות כולל החזר הון ותשואה למשקיע.

סיכום – השפעת החלופות על מבנה הענף – טווח קצר וארוך

חלופה ד' – וועדת מחירים ע"ב מחיר נורמטיבי	חלופה ג' – וועדת מחירים ע"ב עלות - מנגנון מקובל	חלופה ב' – וועדת מחירים לפי ממוצע עלות כלל הרפתות	חלופה א' – מצב קיים	טווח קצר
22%-36%	44%-57%	60%-66%	66%-68%	% הרפתות הכלכליות ביחס להיום
40%-65%	72%-80%	82%-86%	86%-88%	% כמות ייצור חלב ביחס להיום

חלופה ד' – וועדת מחירים ע"ב מחיר נורמטיבי	חלופה ג' – וועדת מחירים ע"ב עלות - מנגנון מקובל	חלופה ב' – וועדת מחירים לפי ממוצע עלות כלל הרפתות	חלופה א' – מצב קיים	טווח ארוך
1%-4%	5%-12%	19%-25%	25%-33%	% הרפתות הכלכליות ביחס להיום
2%-8%	12%-25%	38%-49%	49%-58%	% כמות ייצור חלב ביחס להיום

*מבוסס על סקר רפתות החלב 2019. כלכלי בטווח הקצר: כיסוי הוצאות לפני החזר הון ותשואה למשקיע. כלכלי בטווח הארוך: כיסוי הוצאות כולל החזר הון ותשואה למשקיע.

השפעת החלופות על המשק

המשפחתית*

חלופה ד' – וועדת מחירים ע"ב מחיר נורמטיבי	חלופה ג' – וועדת מחירים ע"ב עלות – מנגנון מקובל	חלופה ב' – וועדת מחירים לפי ממוצע עלות כלל הרפתות	חלופה א' – מצב קיים	
סגירת המשק המשפחתי ופגיעה משמעותית במשק הקיבוצי	צמצום כבד במשק המשפחתי ופגיעה במשק הקיבוצי	צמצום	צמצום טבעי	כמות הרפתות המושביות
סגירת המשק המשפחתי ופגיעה משמעותית במשק הקיבוצי	צמצום משמעותי של מועסקים במשק המשפחתי ופגיעה במשק הקיבוצי	צמצום	צמצום טבעי	מספר המועסקים ישירים ועקיפים
פגיעה קשה בפיזור עקב סגירת רפתות משפחתיות וחלק מהקיבוציות	פגיעה בפיזור עקב סגירת רפתות משפחתיות	צמצום	צמצום טבעי	פיזור גיאוגרפי

* השפעה בטווח ארוך

השפעת החלופות על הסביבה*

12

חלופה ד' – וועדת מחירים ע"ב מחיר נורמטיבי	חלופה ג' – וועדת מחירים ע"ב עלות – מנגנון מקובל	חלופה ב' – וועדת מחירים לפי ממוצע עלות כלל הרפתות	חלופה א' – מצב קיים	
				רווחת בע"ח
	מסכן שטחים פתוחים בגין יציאת רפתות מהישוב		הרפת ברובה בתחום הישוב פרט למספר רפתות משותפות	צמצום שטחים פתוחים
				בטיחות ביולוגית

* השפעה בטווח הארוך

סקר הרפת 2019

ממצעים ראשוניים

1. גודל רפת - [קישור](#)
2. עלויות ייצור - [קישור](#)
3. התפתחות מדדים שונים לאורך זמן - [קישור](#)
4. התפלגות מדדים לפי גודל רפת - [קישור](#)

[קישור](#) לסיכום הסקר

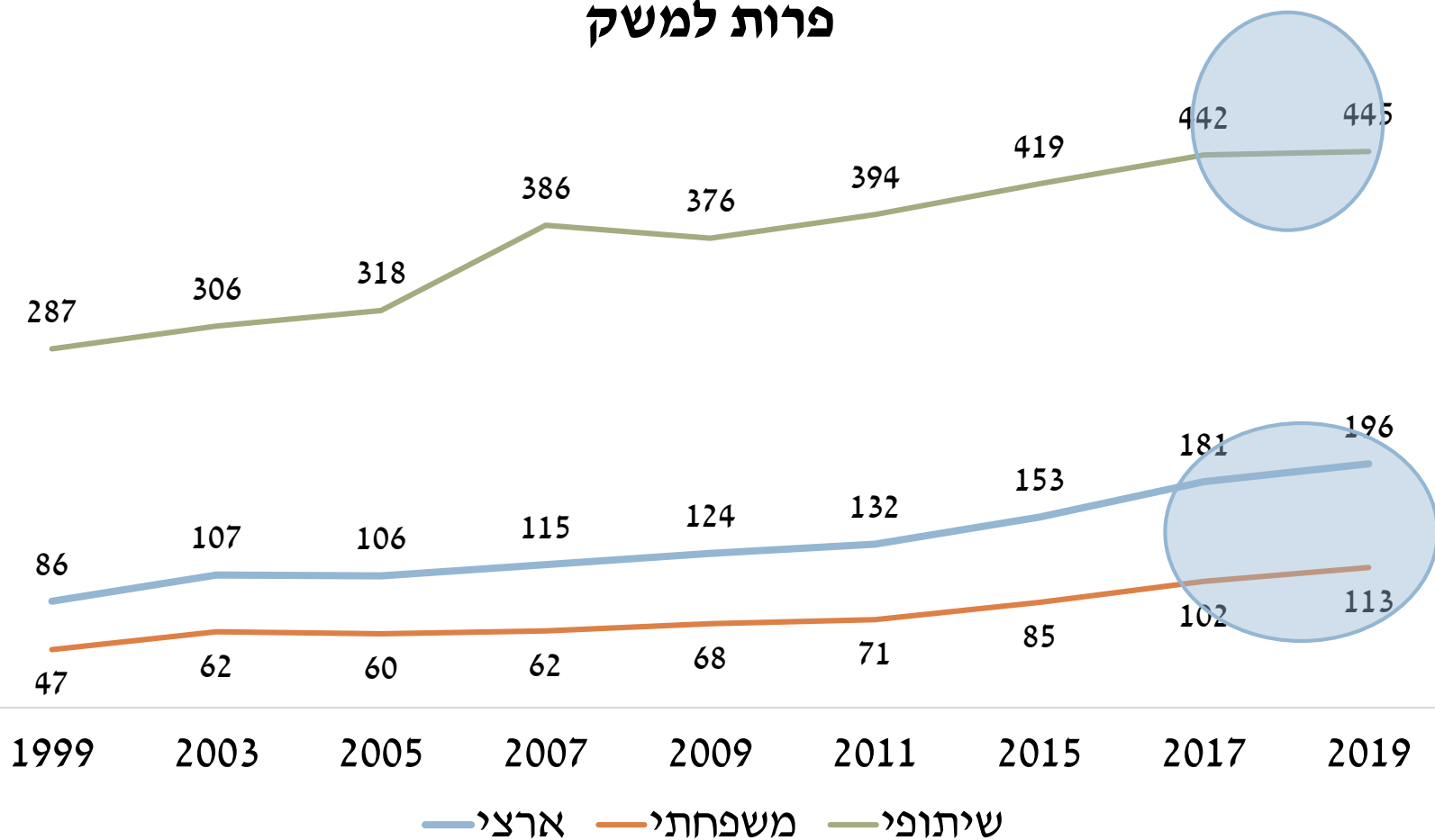


סקר הרפת 2019

גודל רפת – מספר פרות

14

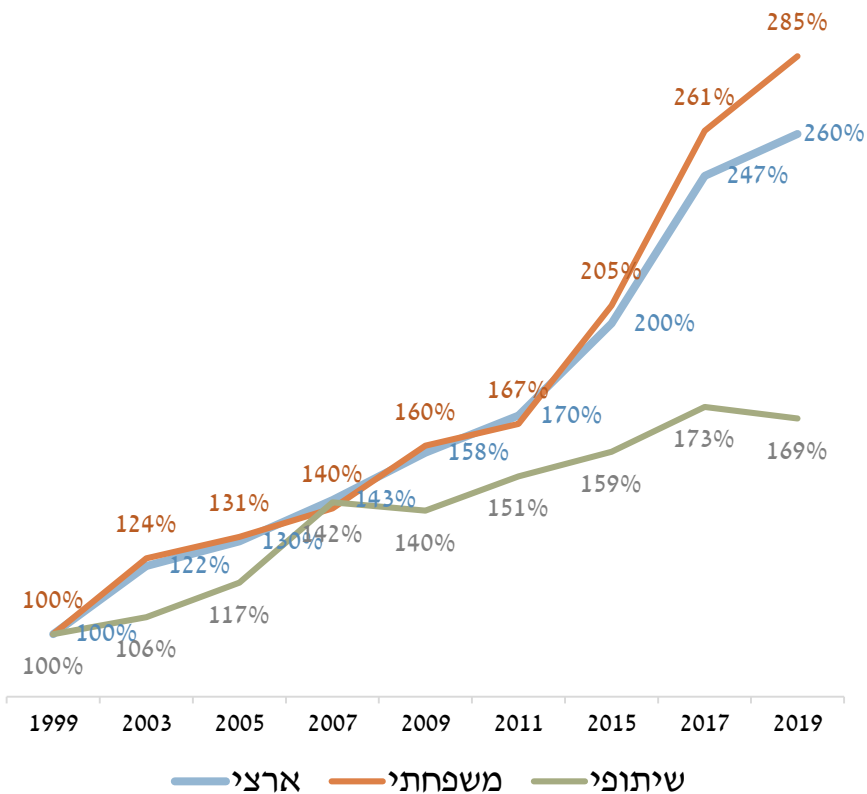
פרות למשק



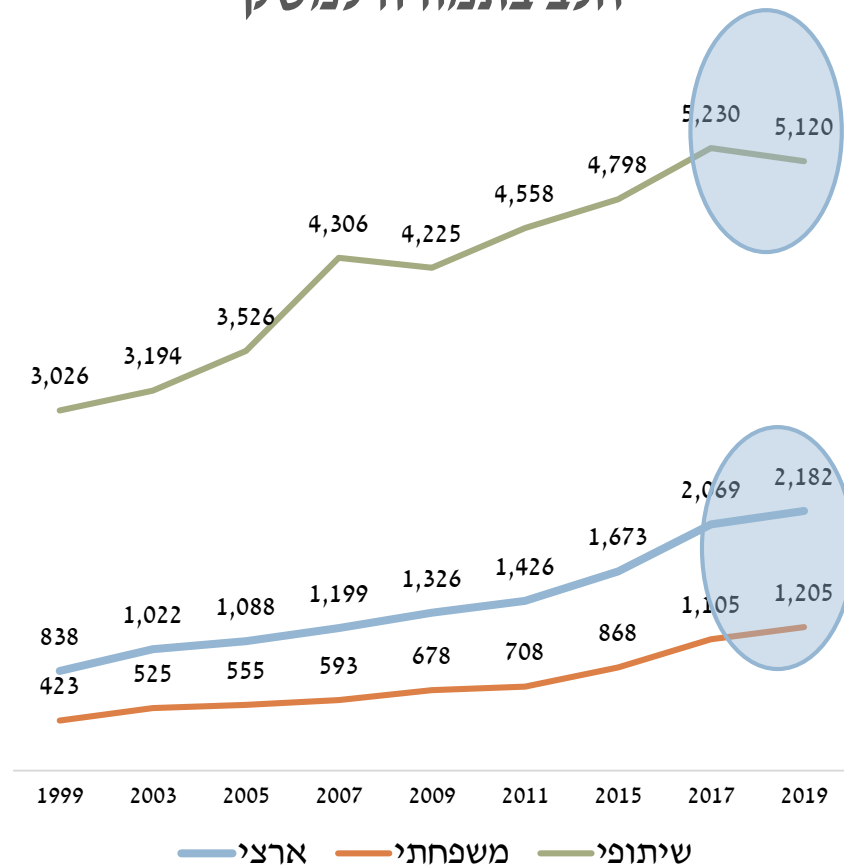
סקר הרפת 2019

גודל רפת – אלפי ליטר בממוצע לרפת

ייצור חלב ממוצע במשק, שינוי באחוזים



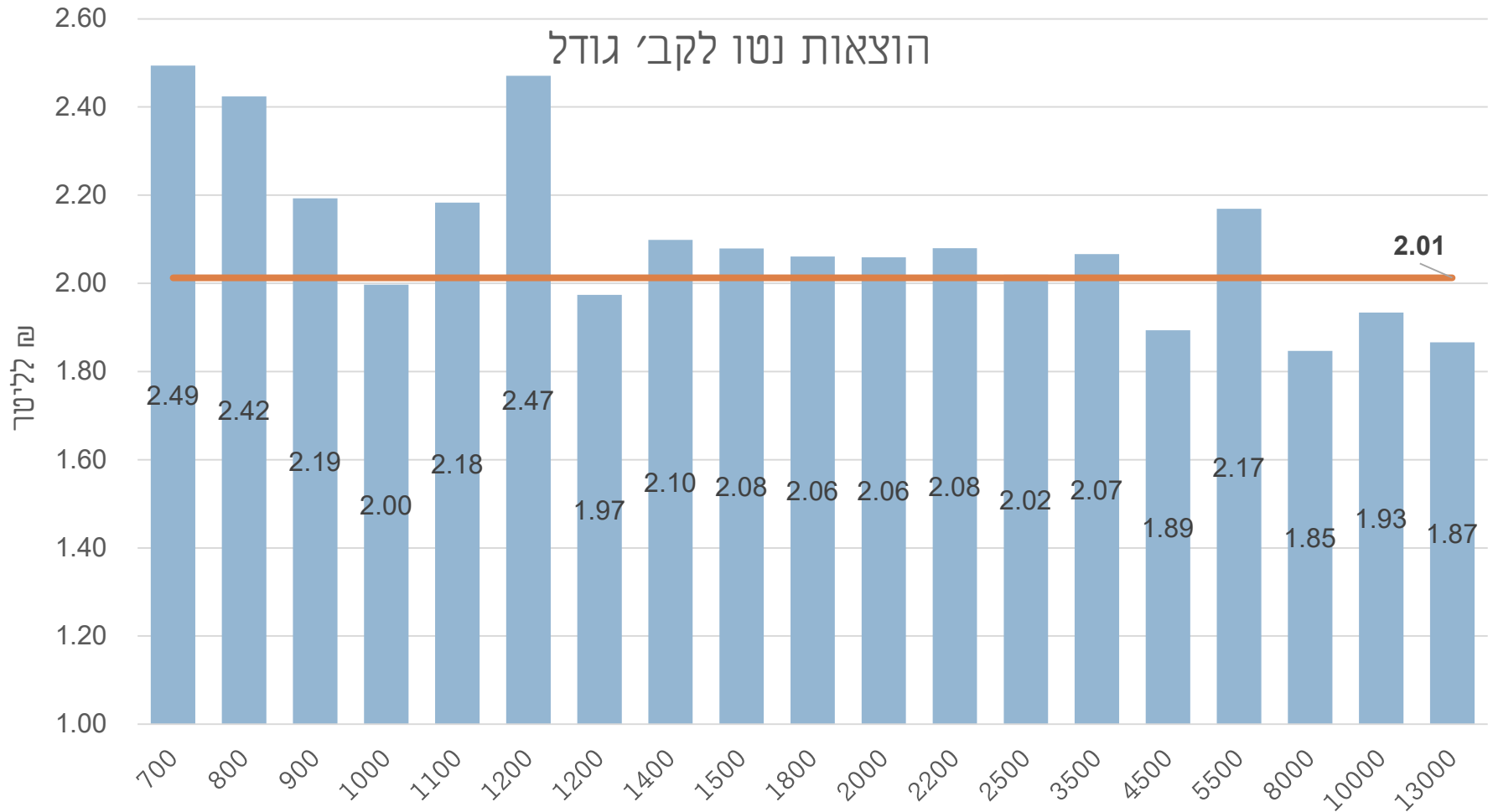
חלב בתמורה למשק



סקר הרפת 2019

עלות ייצור לפי גודל רפת

16

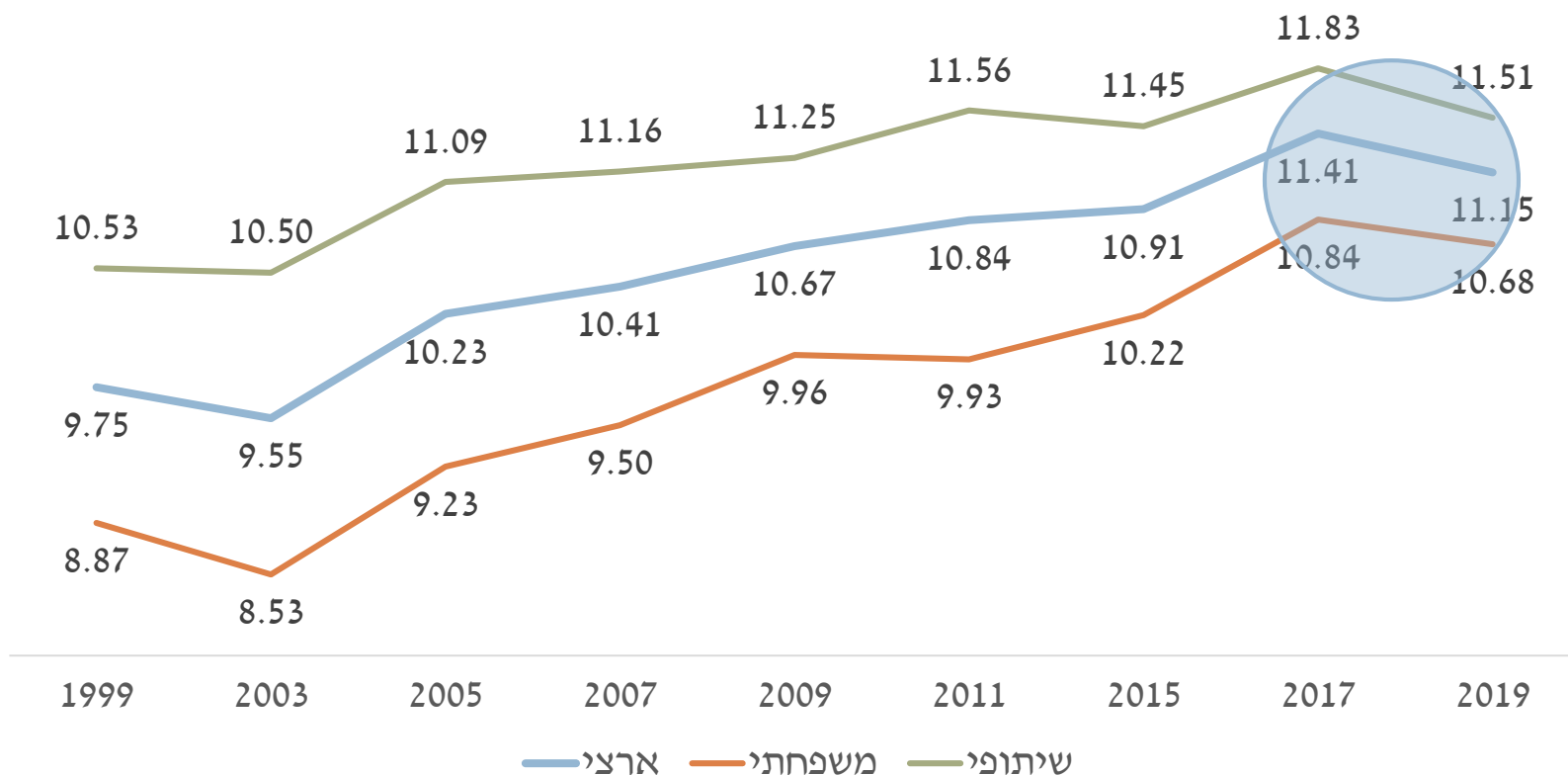


סקר הרפת 2019

התפתחות תנובת החלב

17

חלב באלפי ליטר בשנה לפרה

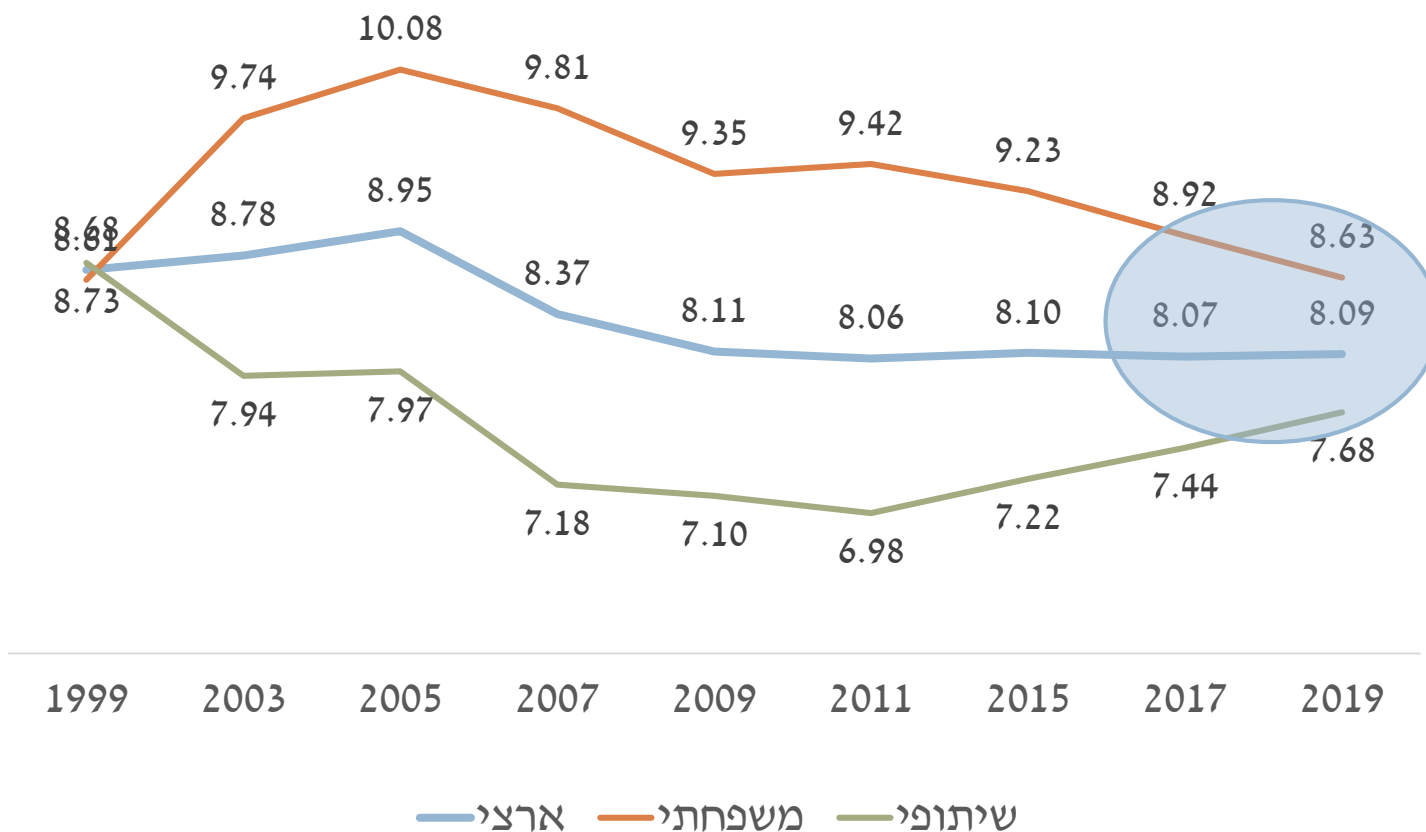


סקר הרפת 2019

התפתחות ימי עבודה לפרה

18

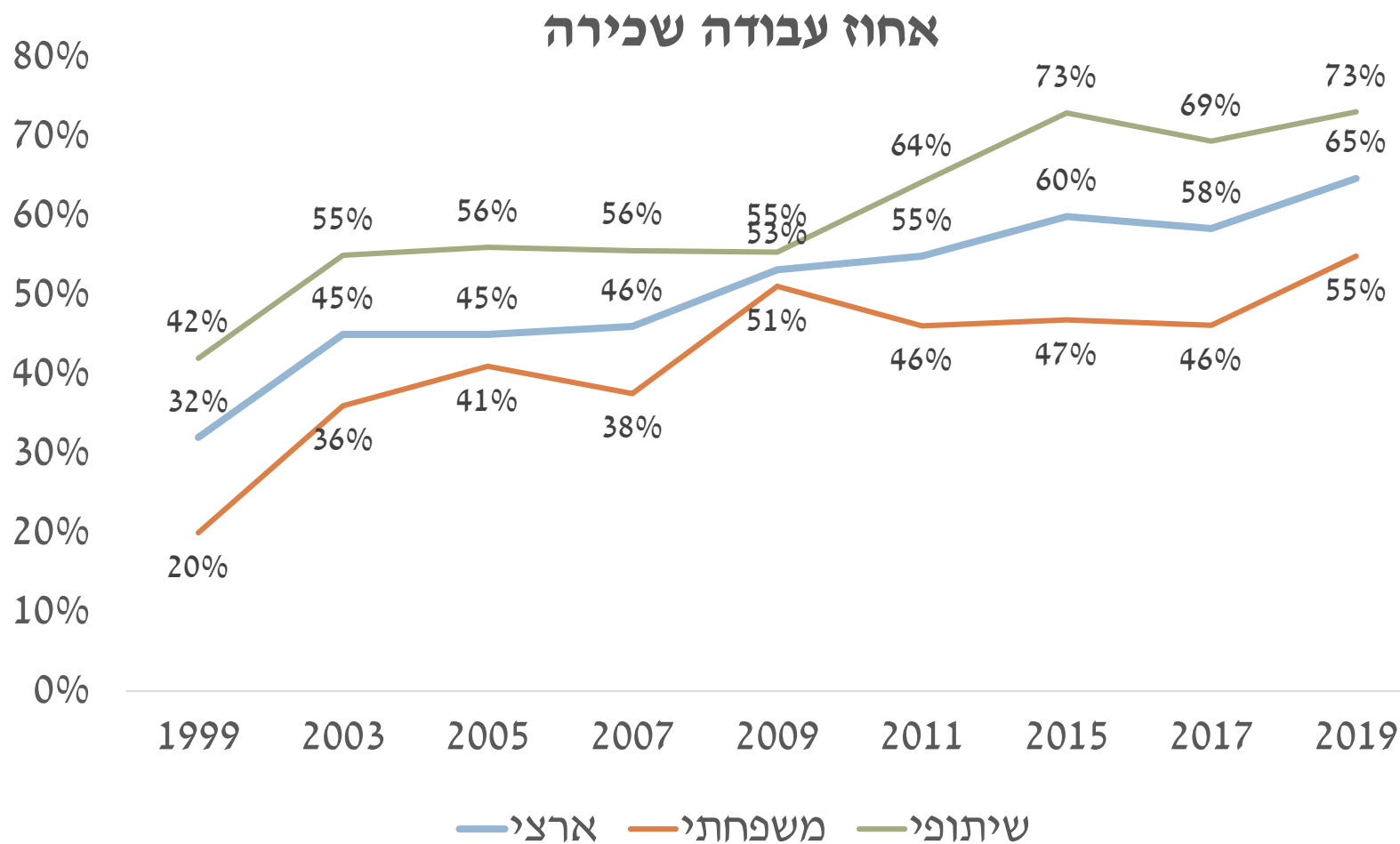
ימי עבודה לפרה



סקר הרפת 2019

התפתחות אחוז עבודה שכירה

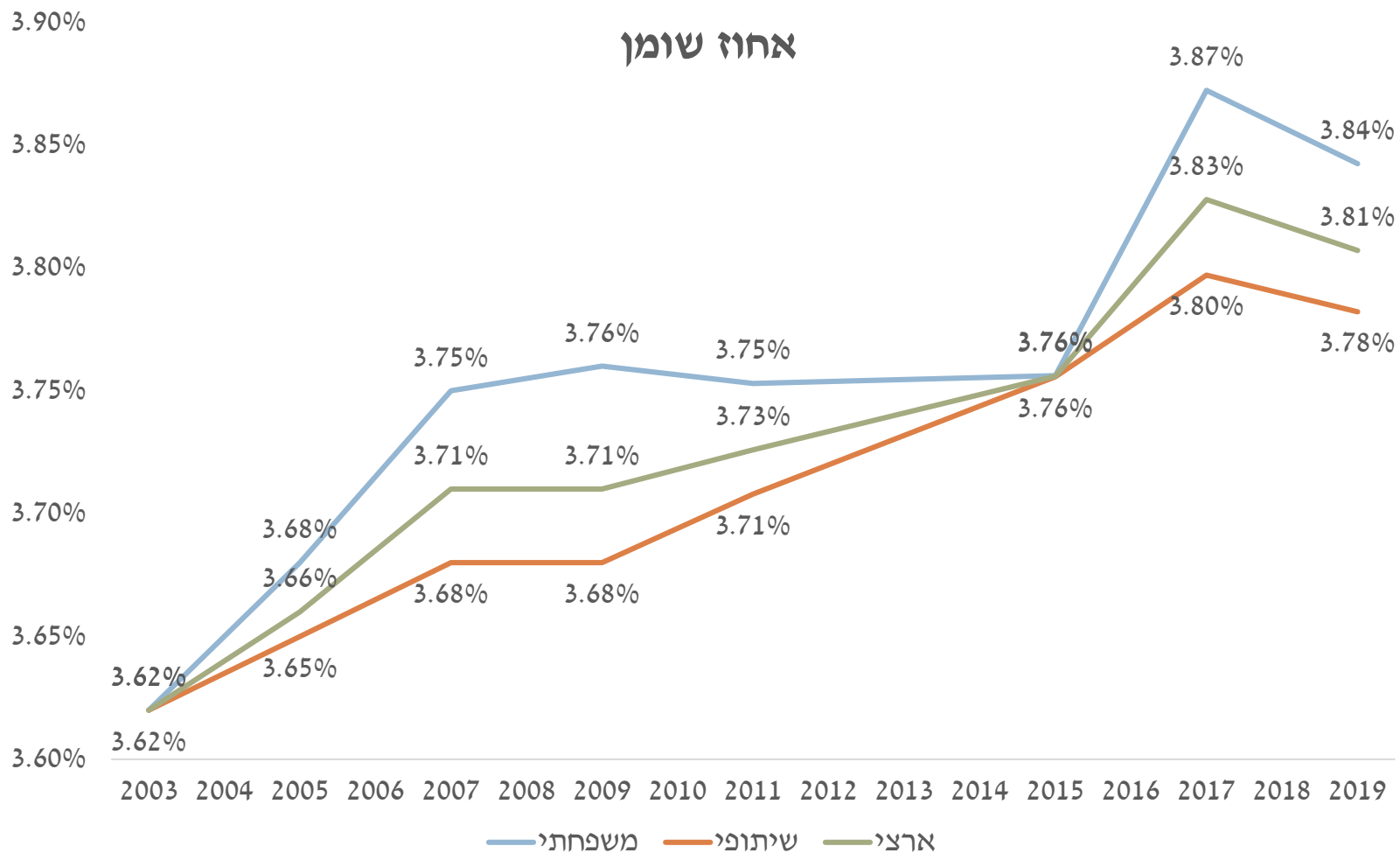
19



סקר הרפת 2019

התפתחות אחוזי השומן

20

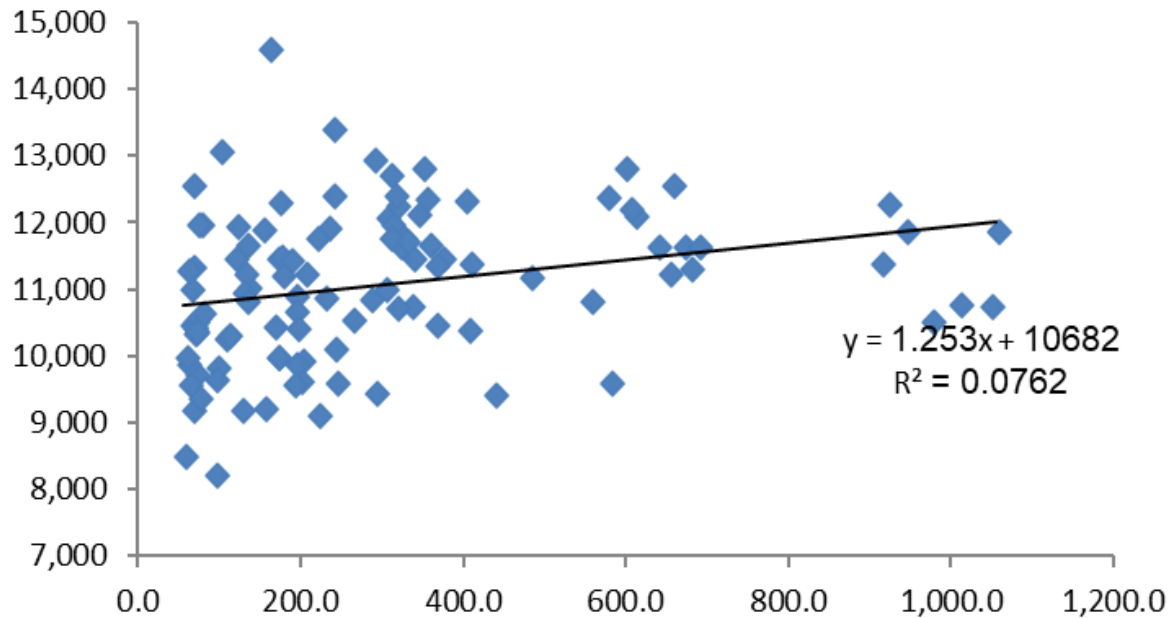


סקר הרפת 2019

תפוקת חלב לפרה

21

תפוקת חלב לפרה, ארצי



2019

שיתופי	משפחתי	ארצי	ממוצע
11,510	10,684	11,153	

2017

שיתופי	משפחתי	ארצי	ממוצע
11,831	10,844	11,407	

שינוי

שיתופי	משפחתי	ארצי	ממוצע
2.71%-	1.48%-	2.23%-	

סקר הרפת 2019

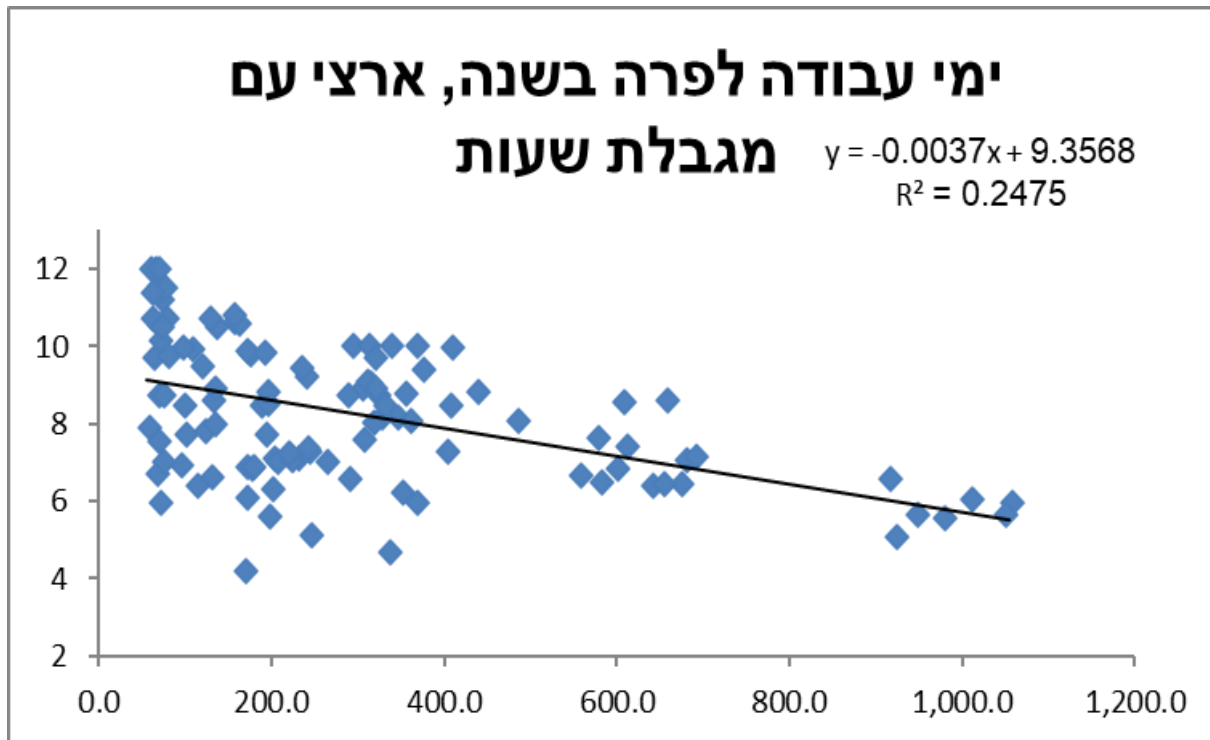
ימי עבודה לפרה

22

ימי עבודה לפרה בשנה, ארצי עם

מגבלת שעות

$$y = -0.0037x + 9.3568$$

$$R^2 = 0.2475$$


2019			
שיתופי	משפחתי	ארצי	
7.68	8.63	8.09	ממוצע

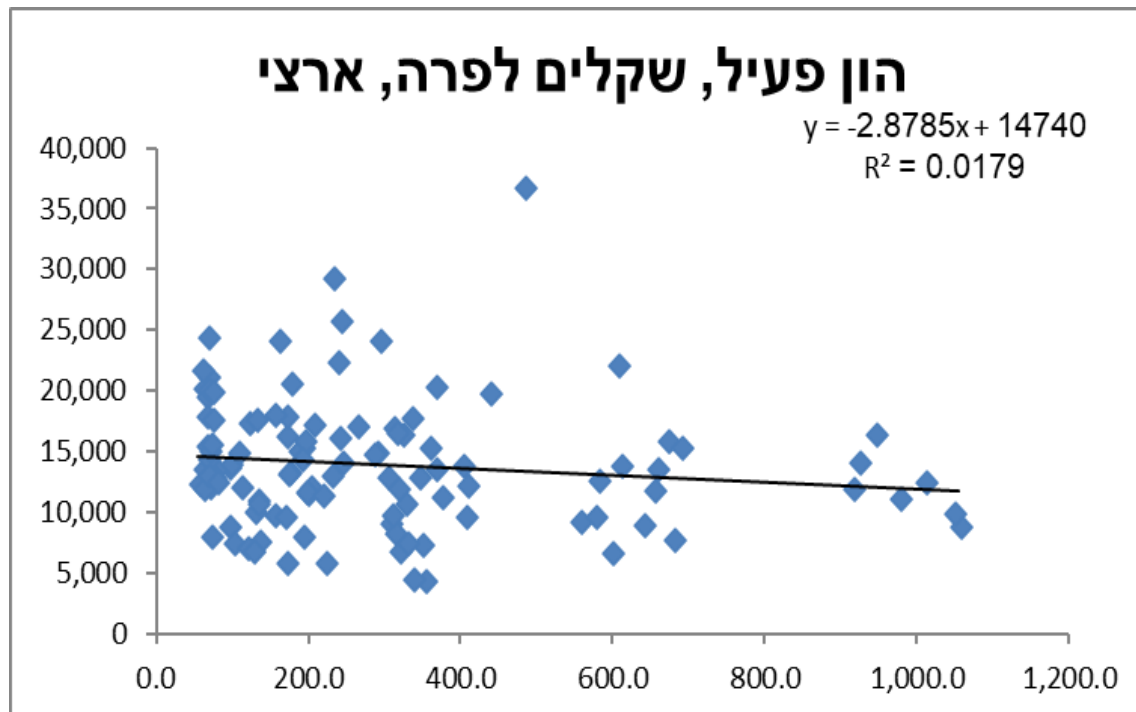
2017			
שיתופי	משפחתי	ארצי	
7.44	8.92	8.07	ממוצע

שינוי			
שיתופי	משפחתי	ארצי	
3.34%	3.28%-	0.23%	ממוצע

סקר הרפת 2019

הון פעיל לפרה, שקלים

23



2019			
שיתופי	משפחתי	ארצי	
13,157	14,677	13,815	ממוצע

2017			
שיתופי	משפחתי	ארצי	
13,653	16,254	14,772	ממוצע

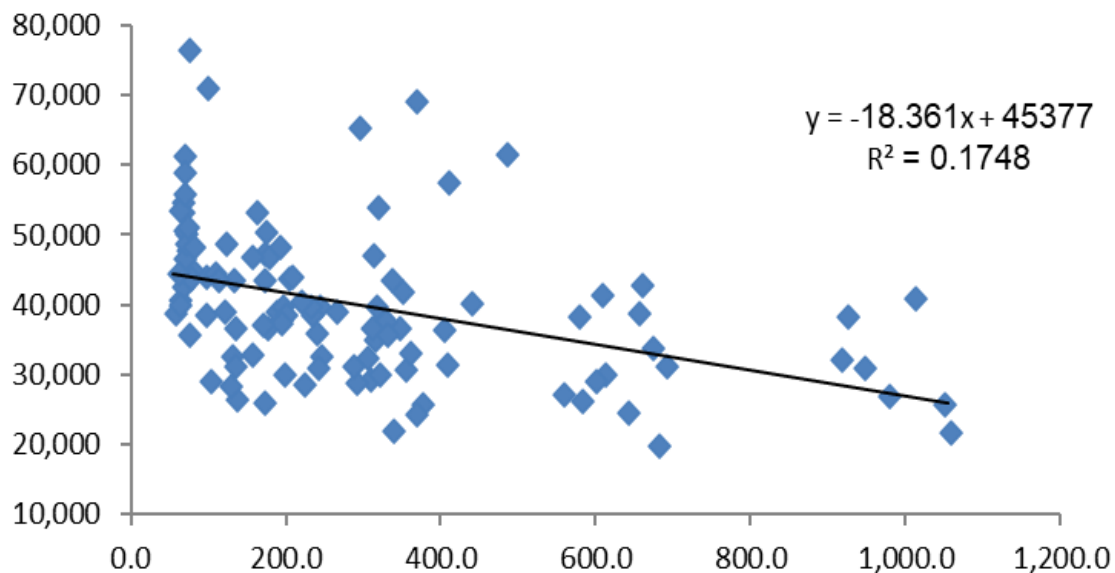
שינוי			
שיתופי	משפחתי	ארצי	
4%-	10%-	6%-	ממוצע

סקר הרפת 2019

הון בערכי כינון לפרה, שקלים

24

הון בערכי כינון, שקלים לפרה, ארצי



2019

שיתופי	משפחתי	ארצי	ממוצע
36,298	41,953	38,745	

2017

שיתופי	משפחתי	ארצי	ממוצע
33,972	42,545	37,659	

שינוי

שיתופי	משפחתי	ארצי	ממוצע
7%	1%-	3%	

סקר הרפת 2019

נספח נתונים מקצועיים מהסקר

25

שיתופי	משפחתי	ארצי	
44	86	130	משתתפים 2017
2	13	15	ביקשו שלא להשתתף
0	4	4	רפתות שנסגרו
42	69	111	משתתפים עדכני



מקור: תחרות קב"ט

עלויות ייצור ומחירים של חלב השוואה בין ישראל, האיחוד האירופי וארה"ב

30.9.2020

משרד החקלאות ופיתוח הכפר - החטיבה למחקר, כלכלה ואסטרטגיה

תובנות עיקריות

1. עלויות הייצור הממוצעות לליטר חלב בישראל גבוהות יותר בהשוואה לאיחוד האירופי וארה"ב. עיקר ההבדל הוא בעלות המזון.
2. באיחוד האירופי, עלויות הייצור במטבע מקומית ב-2017 כמעת זהות לעלויות ב-2007. כתוצאה מייסוף השקל ירדו העלויות ומחיר החלב באיחוד האירופי במונחי ₪.
3. החוות באיחוד האירופי ניהנות מתמיכות כספיות ניכרות (בעיקר תמיכות "מנותקות" לשטח הנמצא ברשות החווה) המגיעות בתרגום לליטר חלב לכ-0.6 אירו. במונחי ליטר חלב, תמיכות אלה ירדו כתוצאה מהגדלת הרפתות. הירידה במונחי ₪ גדולה באופן משמעותי, מכ-40 אגורות לליטר חלב לכ-25.
4. עד שנת 2014, התמורה לליטר חלב (כולל תמיכות) באיחוד האירופי היה דומה לתמורה לליטר חלב בישראל. מאז נפתח פער של כ-25 אגורות, כתוצאה משינוי שערי החליפין.
5. תקציבי תמיכה לענף הרפת בישראל בהיקף דומה לתמיכה הכספית בענף החלב באיחוד האירופי היו מסתכמים בכ-375 מלש"ח בשנה.
6. רפתות בארה"ב מצביעות על יתרון משמעותי לגודל אולם אין כמעט הבדל בין רפתות עם 500 עד 999 פרות ובין רפתות עם 1000 עד 1999 פרות.



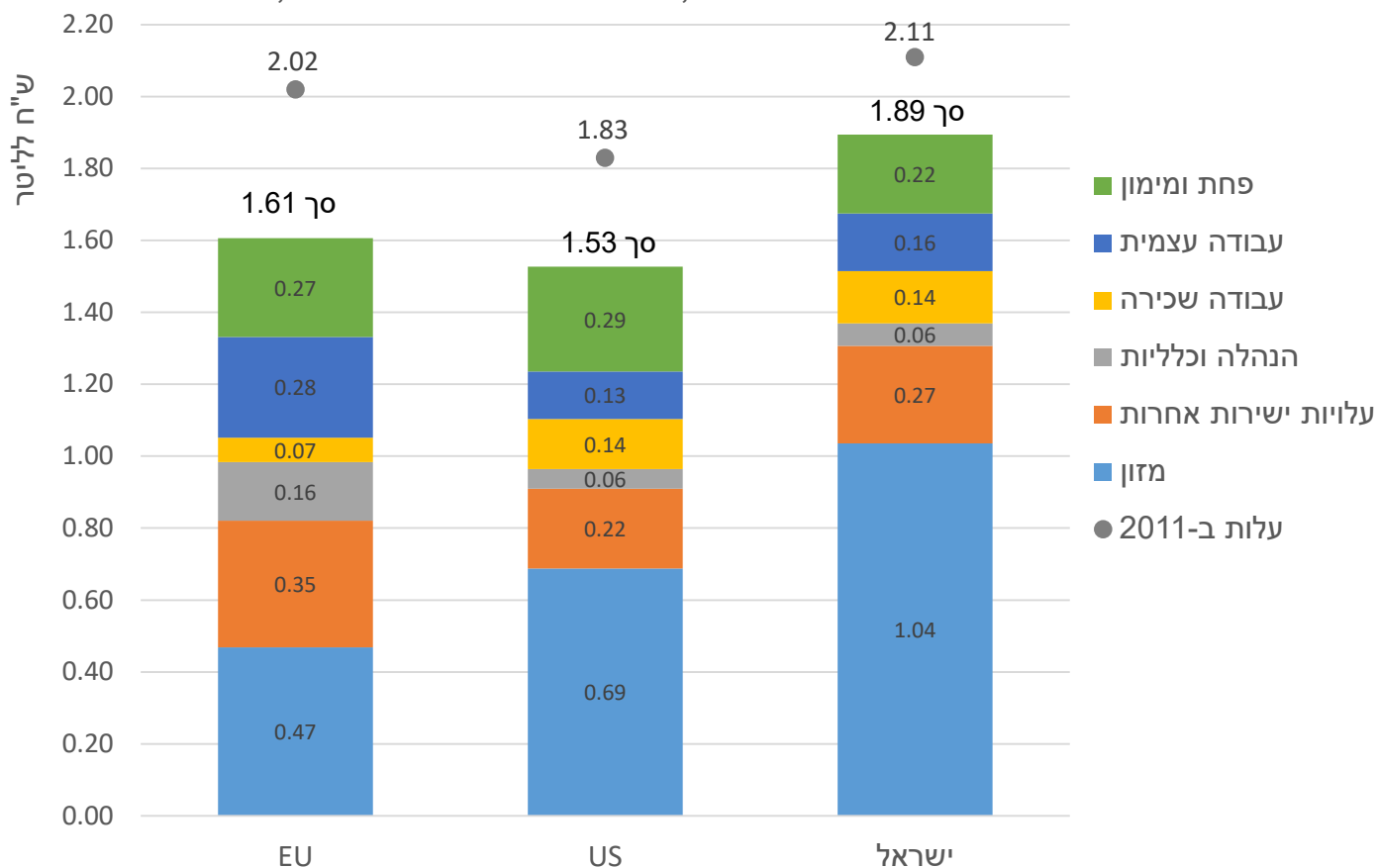
השוואת עלויות ייצור לליטר חלב

עלויות הייצור במונחי ש"ח ירדו ב-3 המדינות בהשוואה ל-2011. אולם, עלויות הייצור באירופה כמעט ולא השתנו במטבע מקומי.

במדינות הייצור המרכזיות גודל הרפת הממוצעת נע בין ייצור של 1,500 טון בדנמרק (160 פרות) ל-360 טון באיטליה (50 פרות).

קיימים הבדלים ניכרים בין המדינות בעלויות הייצור הממוצעות, ללא קשר לגודל הרפת הממוצעת.

עלויות ייצור חלב - ארה"ב, האיחוד האירופי וישראל, 2017



הסבר: עלויות הייצור של האיחוד האירופי אינן כוללות את עלות הייצור של מוצרי הליווי. לכן הוקטנו עלויות הייצור בארה"ב ובישראל באופן פרופורציונאלי בערך המכירות של מוצרי הליווי (בעיקר הכנסות מבשר). באיחוד האירופי, עלויות הייצור של מזון בגידול עצמי כוללות רק את העלויות הישירות (זרעים, דשנים, חומרי הדברה).

מקורות: USDA, FADN, צנובר - סקר 2017

משרד החקלאות ופיתוח הכפר - החטיבה למחקר, כלכלה ואסטרטגיה



ניתוח רווחיות בענף החלב באיחוד האירופי

29

- ניתוח הרווחיות של ייצור חלב באיחוד האירופי מבוסס על נתוני FADN (Farm Accountancy Data Network).
- בסיס נתוני ה-FADN כולל נתונים על הוצאות ייצור, הכנסות ותשלומי תמיכות, על בסיס מדגם מייצג של חוות במדינות האיחוד באירופי.
- בניתוח עבור ענף החלב נכללו חוות המתמחות בייצור חלב.
- הנתונים לשנת 2017 עדיין אינם סופיים.



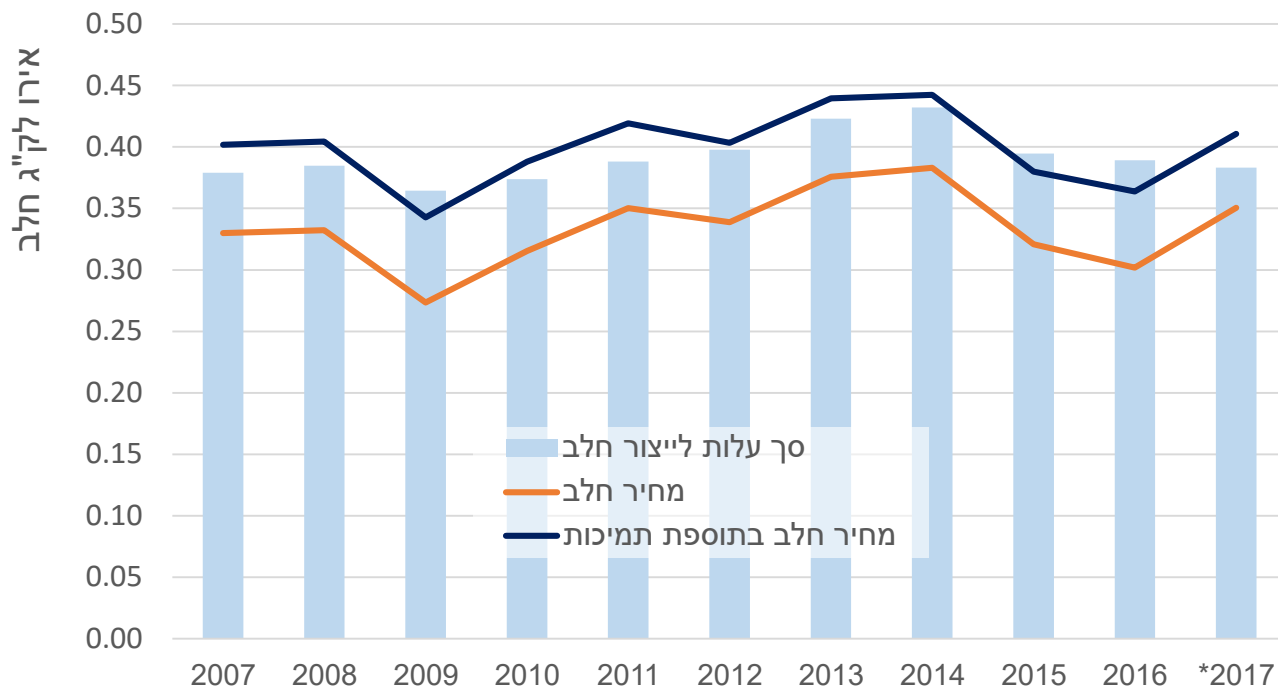
קישור ל- EU Dairy Farms Report; נובמבר 2018

https://ec.europa.eu/agriculture/rica/pdf/Dairy_report_2016.pdf



עלויות הייצור הממוצעות באיחוד האירופי (EU28) גבוהות ממחירי החלב, התמיכות סוגרות את הפער

רווחיות בייצור חלב באיחוד האירופי



שינויים ברווחיות, אירו לק"ג

	2007	2017	שינוי
מחיר חלב	0.33	0.35	6%
תמיכות	0.07	0.06	-16%
סך עלויות ייצור	0.38	0.38	1%
יתרה ללא תמיכות	-0.05	-0.03	-33%
יתרה כוללת תמיכות	0.02	0.03	21%

הסבר: התמיכה לליטר חלב חושבה כסכום של תמיכות לייצור חלב ו-84% מהתמיכות אחרות, מחולק בייצור חלב לחווה. 84% הוא הנתח של מכירות ענפי החיי בסך ערך המכירות של חוות המתמחות בייצור חלב. תמיכות מנותקות ליחידת שטח (decoupled payments) מהווים כ-60 עד 65 אחוז מהתמיכות.



הבדלים ניכרים בין מדינות איחוד מרכזיות בייצור חלב

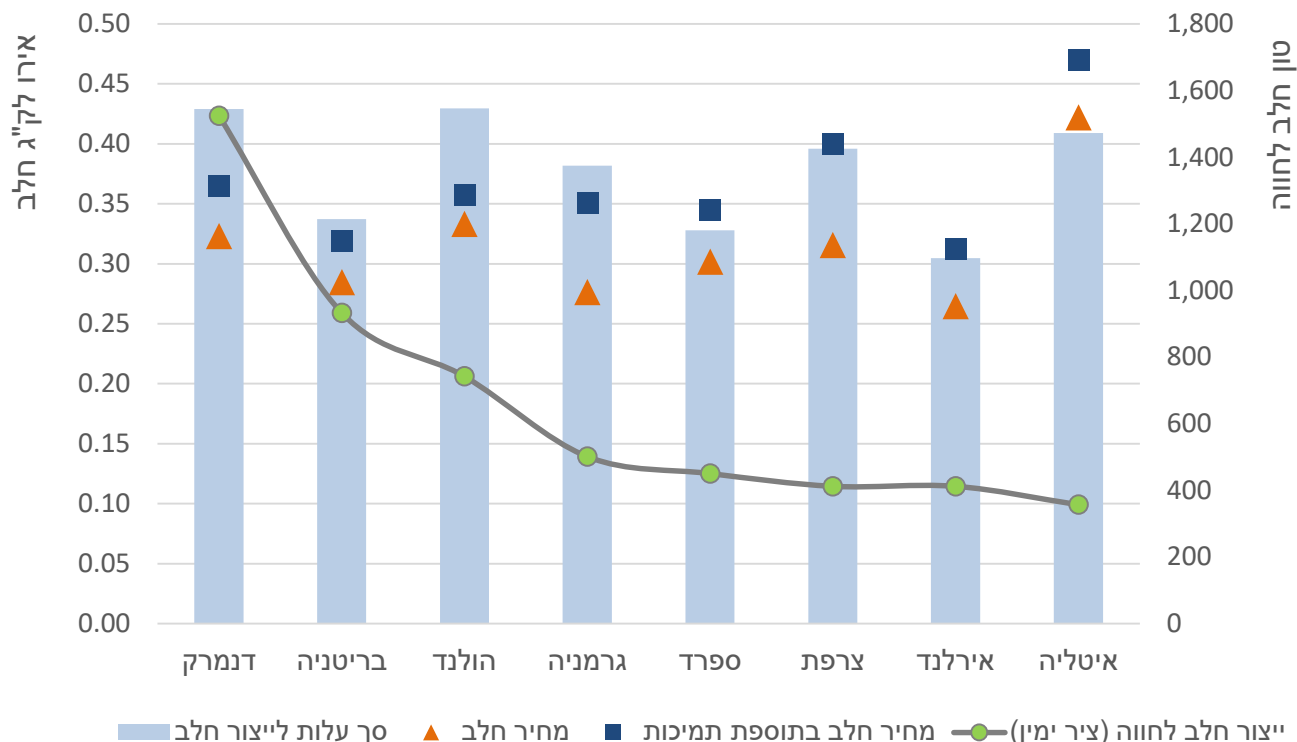
ייצור החלב באיחוד האירופי מתבסס על רפתות משפחתיות.

במדינות הייצור המרכזיות גודל הרפת הממוצעת נע בין ייצור של 1,500 טון בדנמרק (160 פרות) ל-360 טון באיטליה (50 פרות).

קיימים הבדלים ניכרים בין המדינות בעלויות הייצור הממוצעות, ללא קשר לגודל הרפת הממוצעת.

בחלק מהמדינות הרווח מייצור חלב ב-2016 היה שלילי, גם לאחר התחשבות בתשלומי התמיכה (מחירי החלב ב-2016 היו נמוכים יחסית).

עלויות, מחירים ותמיכות במדינות מרכזיות - 2016

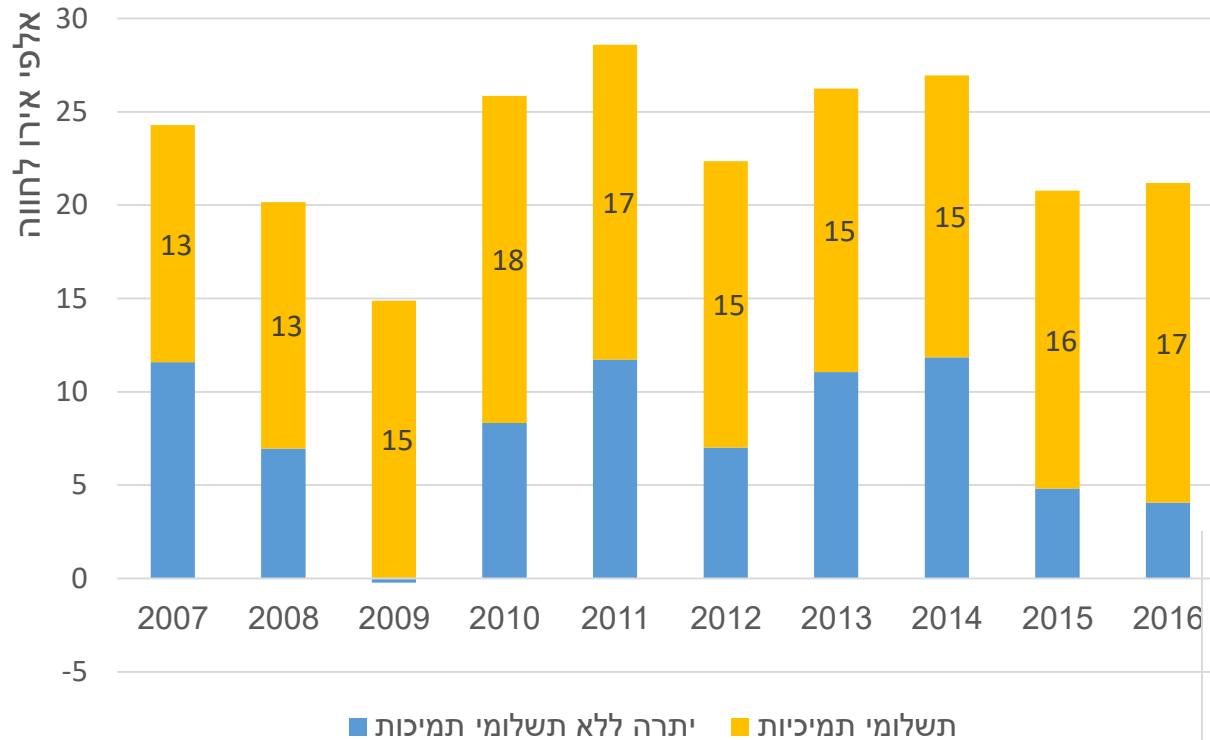


הערה: בתרשים זה כל תשלומי התמיכה שויכו לענף החלב.



באיחוד האירופי, תשלומי התמיכות מהווים כ-70% מהיתרה לעבודה עצמית והון של חוות המתמחות בייצור חלב

נתח התמיכות ביתרה לחקלאי לעבודה עצמית והון (EU28)



הערות: כולל את כלל פעילות החווה, ולא רק ענף החלב, מתשלומי התמיכה קוזזו תשלומי מיסים החלים על החווה, ומאזן מע"מ.

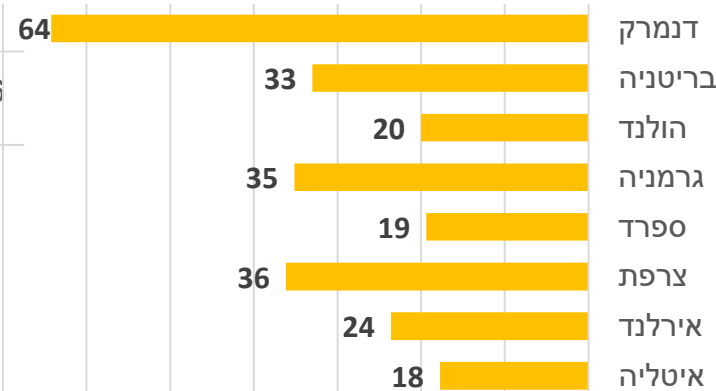
מקור הנתונים: FADN

ללא תשלומי התמיכות, חלק משמעותי של החוות המתמחות בייצור חלב באיחוד האירופי לא היה כלכלי.

תשלומי התמיכות הממוצעות לחוות המתמחות בייצור חלב מגיעות לכ-15 עד 18 אלף אירו לחווה.

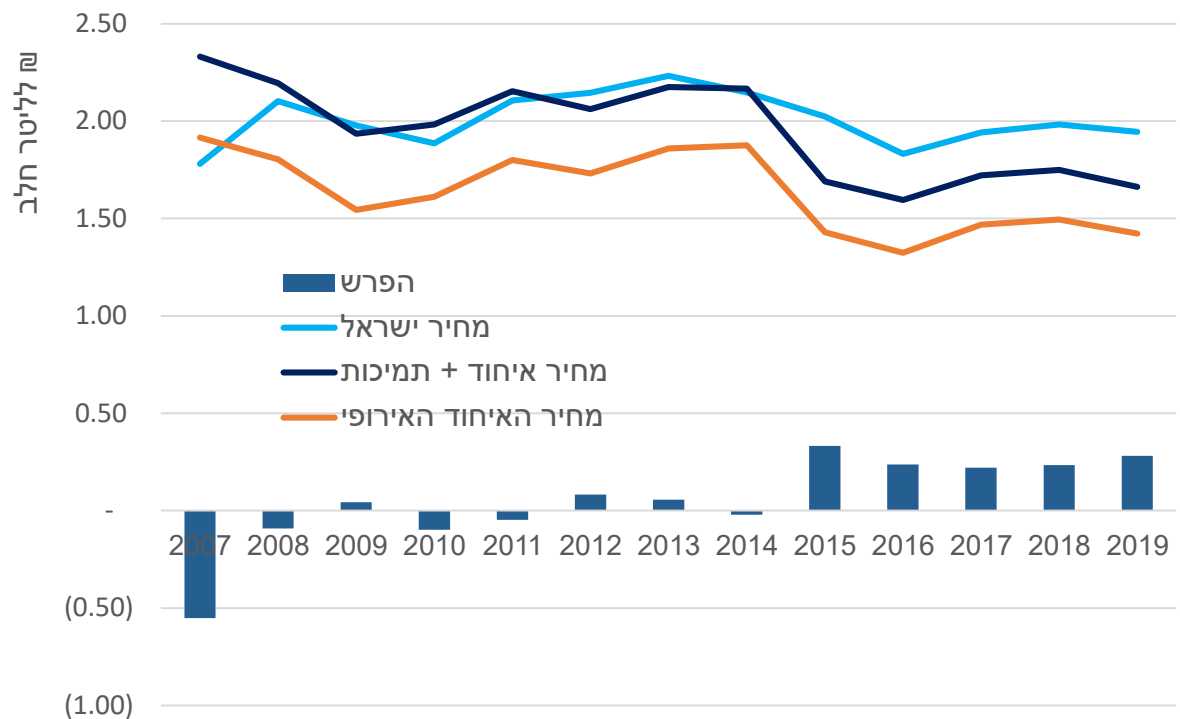
מדינות ייצור מרכזיות מאופיינות על ידי חוות יותר גדולות ובהתאם לכך גם בתשלומי תמיכות גבוהות יותר.

תשלומי תמיכות באירו לחוות המתמחות בייצור חלב - מדינות מרכזיות (2016)



מחירי החלב בישראל היו דומים למחירי האיחוד בתוספת תמיכות, לאחרונה נפתח פער של כ-25 אג' בעקבות תיסוף השקל

השוואת מחירים לחלב גולמי - ישראל והאיחוד האירופי



הפרש = מחיר ישראל פחות (מחיר איחוד האירופי + תמיכות).

מקורות נתונים:

איחוד האירופי: נתוני FADN ל-EU28 עד שנת 2017, המחירים ל-2018 ו-2019 על בסיס ה-
[EU Milk Market Observatory](http://EU.Milk.Market.Observatory). הונח שהתמיכות באירו לק"ג חלב ב-2018 ו-2019 זהות ל-
 2017.

ישראל: מחיר לליטר חלב בשער המשק, אתר מועצת החלב.

שינויים במחירים, ש"ל ואירו

	07-09	17-19	שינוי
ש"ל לליטר חלב			
מחיר ישראל	1.95	1.96	0%
מחיר איחוד + תמיכות	2.15	1.71	-21%
תשלומי תמיכות	0.40	0.25	-38%
מחיר איחוד אירופי	1.75	1.46	-17%
אירו לק"ג חלב			
מחיר איחוד + תמיכות	0.38	0.41	6%
תשלומי תמיכות	0.07	0.06	-15%
מחיר איחוד אירופי	0.31	0.35	11%
שער ש"ל לאירו	5.45	4.10	-25%



תמיכה תקציבית דומה לתמיכה האירופית מגיעה לכ-375 מלש"ח בשנה לענף הרפת הישראלי

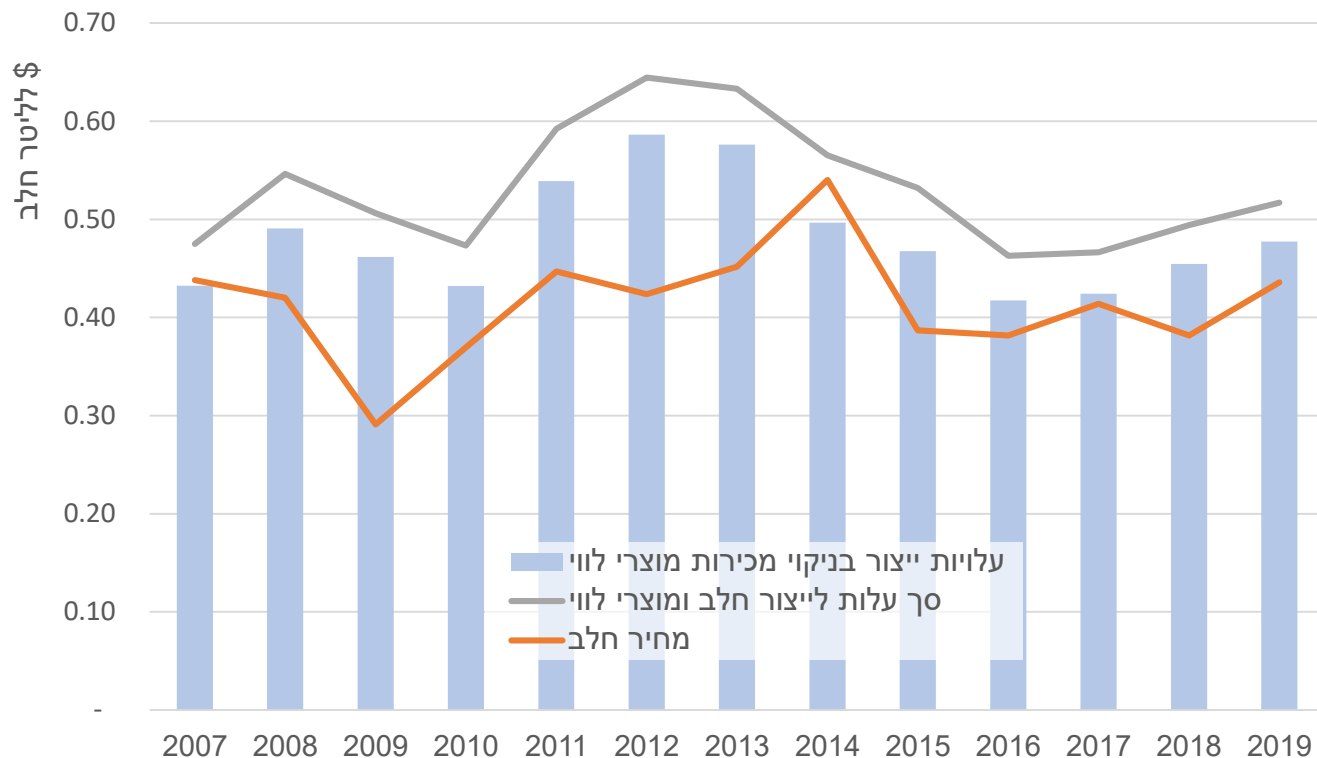
תמיכה מלש"ח במונחי אירופה	אלפי ליטר	ייצור חלב 2019
375.0	1,500,105	סך ייצור חלב בישראל
1.3	5,304	ממוצע רפת שיתופית
0.3	1,137	ממוצע רפת משפחתית
0.5	2,017	ממוצע כלל הרפתות
		תמיכה בש"ח לליטר: 0.25





התפתחות העלויות לייצור חלב – ארה"ב

רווחיות בייצור חלב בארה"ב



שינויים ברווחיות, דולר לליטר

	07-09	17-19	שינוי
מחיר חלב	0.38	0.41	7%
הכנסות מבשר ואחר	0.05	0.04	-15%
סך עלויות ייצור	0.51	0.49	-3%
עלות בניקוי מכירות מוצרי לווי	0.46	0.45	-2%

עלויות הייצור הממוצעים במטבע מקומי לא ירדו באופן משמעותי.

ברוב השנים מחירי החלב הממוצעים בארה"ב אינם מכסים את עלויות הייצור (בניקוי הכנסות מבשר ומוצרי לווי אחרים).





ארה"ב – התפלגות עלויות לפי גודל רפת

הבדל קטן בלבד בין רפתות עם 500 עד 999 פרות (ייצור ממוצע 2.9 מיליון ליטר) ורפתות עם 1000 עד 1999 פרות (ייצור ממוצע 13.4 מיליון ליטר)

ארה"ב 2019 - עלויות ייצור לליטר חלב לפי גודל רפת (ללא ניקוי הכנסות מבשר ומוצרי לווי אחרים)

