

24.08.20

לכבוד:
שר הכלכלה והתעשייה
עמיר פרץ

הנדון חשיבות תקנים ובדיקות כבלי חשמל בישראל

כבוד השר,

מבקשים להסב את תשומת ליבך לעניין חשוב מאוד והוא: חשיבותם של תקנים ובדיקות כבלי חשמל הנכנסים ארצה מיבוא, היות ובימים אלו מתנהלת פעילות להסרת חסמים ביבוא כבלים. תוך דרישה שלא יבדקו בכניסתם ארצה ויכנסו על סמך תצהירי יצרנים בלבד.

ברצוננו להתריע מראש כי פעילות כזו בפירוש מסכנת חיים. בשל העובדה שאנו משאירים את כובד משקל הבדיקות בידי היצרנים בחו"ל שהאינטרס שלהם הם כלכליים גרידא ולא תמיד באים בקנה אחד יחד עם שלומם ובטיחותם של תושבי מדינתנו ואין אנו רוצים בזאת.

בתהליך יצור כבלי חשמל יש ליצרנים אינטרס כלכלי לחסוך בחומרי גלם כדי להגדיל את רווחיהם.

כבלים שלא נבדקים עלולים להכיל כמות מופחתת של חומרי הגלם החיוניים להעברת החשמל וחומרי גלם רעילים המזיקים לסביבה (ROHS, REACH) הפחתתם של חומרי הגלם החיוניים לצורך העברת חשמל, המגדילה את התנגדותם החשמלית (מה שהופך אותם למסוכנים לשימוש) ושימוש בחומרים רעילים. עלולים לגרום להתחשמלות או שריפה שבמקרה ה"טוב" ירעילו את הסביבה ובמקרה הגרוע יגרמו לפגיעה בחיי אדם.

לפני כמה שנים המצב הזה שאליו יביאו הסרת חסמים אלו כבר היה והגיעו ארצה כבלים שלא מתאימים לדרישות, הבאנו לכם כמויות רבות של דוגמאות והוכחנו לכם את אמתוכם והיום, אנו מבקשים מכם לא להביא אותנו שוב למצב הזה.

מצ"ב מכתבי תמיכה של מהנדסים ולקוחות.


לא כל שכן. הוחלטה מעין זו עלולה לפגוע במפעל. שכן יוסר הרסן ממפעלים שנחסמים היום ליבוא בגלל איכותם הירודה והנזק שייגרם בעת כניסתם עלול לאיים על קיומו של מפעל חיוני זה ואף לסגירתו.

אי לכך נבקש לעצור מיידית פעילות זו ולחייב כי כל משלוח כבלי חשמל הנכנס ארצה במסגרת ת"י 1516-1 (כבלים במתח נמוך) ות"י 1516-2 (כבלים במתח בינוני) ייבדק כפי שהוא נבדק כיום. ת"י 1516-1 – לפי דרגת בדיקה (קבוצת יבוא) 1 ות"י 1516-2 – לפי דרגת בדיקה (קבוצת יבוא) 2.

לכל מאן דבעי

הנדון: כבלי חשמל – הצורך בבדיקות ואישור מכון התקנים

1. הובא לידיעתי כי כחלק מפעילות הממשלה לקידום היבוא, מבוצעים בימים אלו פעולות לטובת הקטנת חסמי יבוא הכוללים בין השאר בחינת הצורך בביטול בדיקת פריטים מיובאים על ידי מכון התקנים לרבות תחום כבלי החשמל.
2. ברצוני להסב את תשומת לב העוסקים בדבר, כי בכל נושא פריטי החשמל בכלל וכבלי חשמל בפרט, טיב המוצר ועמידתו בתקנים הינו קריטי ביותר לתפעול תקין ובטיחותי של הסביבה שבה אנו חיים ולכן חלה עלינו החובה הבסיסית לוודא כי המוצר שאנו מקבלים עומד בתקנים הנדרשים.
3. לדעת הח"מ אין להסתפק בהצמרת יצרן בדבר עמידות כבלי החשמל בהתאם לת.י-1516/1/2. ההצהרה הינה תנאי הכרחי אך לא מספק וקיימת חובת ההוכחה של עמידות המוצר בהתאם לתקן בהתבסס על דוח בדיקה של מעבדה בלתי תלויה מוסמכת ומוכרת.
4. עמידת כבלים בת.י 1516-1/2 נגזרת מחוק ותקנות החשמל, ותכנון מתקן החשמל מבוסס על כך שהכבילה שאנו מתקינים עומדת באותם התקנים. הספקה והתקנה של כבלים שאינם עומדים בדרישות אלו (כגון שימוש בחומרים המזיקים לסביבה, הקטנת חומר הגלם החיוני להולכה החשמלית וכו') מעבר לכך שמהווה עבירה על החוק, היא גם יכולה להוות מפיגע בטיחותי וסכנת זויים למשתמש הקצה.
5. מאחר ולעוסקים בחשמל אין באמת יכולת אמיתית לבדוק נכונות הצהרות של יצרן כזה או אחר, הכלי היחידי מבחינתנו זו בדיקה ואישור מכון התקנים אשר מהווה הסמכתה מקצועית ותקנית לכך שהכבילה עומדת בדרישות התקן.
6. לאור כל האמור לעיל הח"מ מנקש מהגורמים הרלוונטים שאחראים בדבר שלא לאפשר יבוא והכנסת כבלי חשמל לארץ מבלי לבדוק את הכבלים המיובאים בהתאם לת.י-1516/1/2 (לפי העניין).



23.08.20

לכל מאן דבעי.

הנדון: חשיבות בדיקת כבלי חשמל בישראל על פי התקן


א.ג.נ....

להבנתי מתנהלת בימים אלו פעילות להסרת חסמי יבוא בעקבותיה קיימת כוונה להפסיק בדיקות של כבלים הנכנסים ארצה.

עלי להדגיש שבדיקות אלו קריטיות ביותר לאור מקרים רבים של בעיות חמורות וכשלים בטיחותיים מסכני חיים בכבלים מיובאים שלא נבדקו.

כבלים שלא נבדקים וששטח חתך המוליכים נמוך מהנדרש מהווים סכנת לשריפות, למגעים רופפים ולהפסקות חשמל במתקנים קריטיים. עלי לציין כי 27% ממקרי השריפה במדינת ישראל מקורם במתקני חשמל ומדובר ביותר מ-4 שריפות ביום (הנתון מדווחי שרותי כבאות לשריפות מדווחות). בנוסף לסכנת השרפות קיים סיכון שחומרי הבידוד יפלטו חומרים רעילים ועשן רב בעת שריפות. מרבית מקרי המוות משריפות נגרמות בשל החנק מהעשן ולא מעצם השריפה.

אני ממליץ לחזור ולחייב בדיקת כל משלוח של כבלי חשמל הנכנס ארצה בעמידה בתקני ישראל 1516-1 1516-2.





- התנאים:**
1. בדו"ח זה יש להשתמש אך ורק בעלויו על כל נספחו ובהערתו הערותיו.
 2. הדו"ח מתייחס אך ורק לעסקת פרטים נפרדים.
 3. אין הערות, השפלה, צדק או העשית שינויים בדו"ח זה וראו הערה בספר ויפאש מהחברים נטה.
 4. כל הוספות שינויות לעפ"י הדוח החברים נטה, אין הסוה, העפיות, לסיכום הדוח לפר ע"פ אלא השינויים של המנצי ברבד יושב יעידו הסוהו אלא אם נטה הסכמה אחרת בספר ויפאש מהחברים נטה.
 5. מניחה יושב פרטים שחובאי רבדורה ישלחו על הודשים מתאריך דו"ח זה, אם לא תקבל הוראה אחרת בספר מהמנצי, ישלחו לאחר תאריך זה לגרמאית.

23. איגוס 2020

דפורה
שיה הסכמה עפ"י פרין

נספרות

חיות דעת מומחה

בענין כבלי השמל המייבאים מחו"ל.

בלל:

אני, הורה שריום ישרופית, המבדשתי ע
החיות את דעתי המבצעית בענין איכות כבלי השמל כזה נזיה יתקא גבוה, המייבאים מחו"ל.
בדו"ח זה בארין יואי בדו"ח, זאת בהסכמה על מישורי מניחה שריום ישרופית במתחני השמל ומתחננס השמל
מדיפלה.

הצהרה

אני מוכן חיות דעתי זו במריום עדות בבית המשפט, ואני מצהיר בואת כי ידוע לי השם, שהענין הוראות התוך
הפלוירי ברבד עדות שמה במשיעה בבית המשפט, דין חיות דעתי זו, בשמל המניחה על ידי, בדו"ח עדות במשיעה
שנתחיי בבית המשפט.

אני מצהיר בואת כי אין לי כל מניעה או ענין רככיש נשיא חיות דעתי זאת או אי דמי מהצדדים המתחייבים
וכי חיות דעתי עריכה על פי יושב שיקורתי, ידועותי ימינוי המבצעית ברבד.

חיות דעתי במתחננס בין הורה על:

1. בדירות שנעשו על ידי המספר כבלי השמל בשמל חרד שינום ויפאשם שינום במתחני שנית עפ"י דתי כהורה שריום ישרופית.
2. ניסיון אישי בהסמית מתחני השמל יתעתיק במגור הפרטי, הציבורי והתעשייתי.
3. ניסיון שרפסתי במסגרת הדירות שריום ישרופית במתחני השמל.
4. ידע יפישורים שרפסתי במסגרת השכרתי האחדטאית.
5. ידע יפישורים שרפסתי במסגרת הורסים והשתרעויות הדושיית.



להלן חזית דעתך:

1. מטעמי עבודה נהרסו לא אחת בולדוזים בהם אישית התחנתי על כבל השטלה ובה נמרו ילדתי בדידת הכבל התברר ששטח החתך של הכבל הנו נמיר דבריות משטח החתך המוצהר על גבי הכבל עצמו.
2. מטעמי באר עבודתי נהרסו לא אחת בולדוזים בהם היה חיש לכבל השטלה שסיפק האתר עם זה כשלו השנה גורמים בארץ ישנמדה הכבל התברר שזה אינו יואם את הרשים עליו מבחינת שטח החתך.
3. בבדיקות שערכתי מיר כשלו ציוד בארץ לעניי איכות הכבל, השיבו לי הספקים שהם מלכדים תמידית תרונה של הכבלים המגיעים מה"ל יחד עם הכבל עצמו ואינם נדרשים להחין את הכבל במסך תרנים מיוחדת בארץ.
4. אחת הבעיות בהם מכברי החשמל המגיעים מה"ל הנה ששה חדר נמיר ובה המוצהר, דבר שבא לדו מימי בפגיעה בביטות ההשגרות של הכבל וכפא החיש הגבות השירותיות וכן בפישולן תוארה, שנה שהצרכן רוכש מצד (כבל השטלה) ערמי תרנים מנמים שאינם תואמים את הליים בפיעה.

החין תרנים כבל השטלה שנושרה כשה העמסה יחד בעבר תמינה העמסה של הכבל.



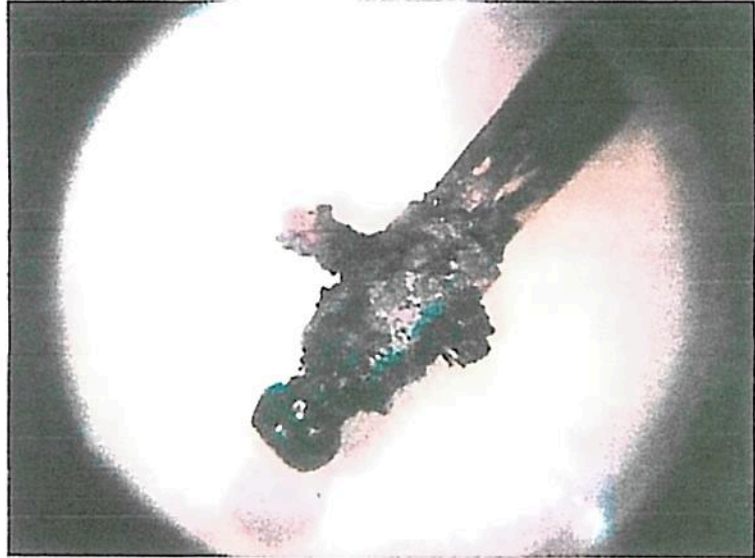
5. בעבר לביטות העמסה של הכבל שנפגעה הנו שבם איכות הבידוד יאבקה החלפת הבודדות בכבל עצמו שנאספה את גמישות הכבל התבררה כרמייה לא אחת, על ביצע רכבל החשמל סיפוק יחודיות רשבר וסלדים במעטה הבידוד של תמינה הפנימי.

החין דאגה הכבל בו ביצע סיפוק והתוצאות נדרבות נסעה עצמו.

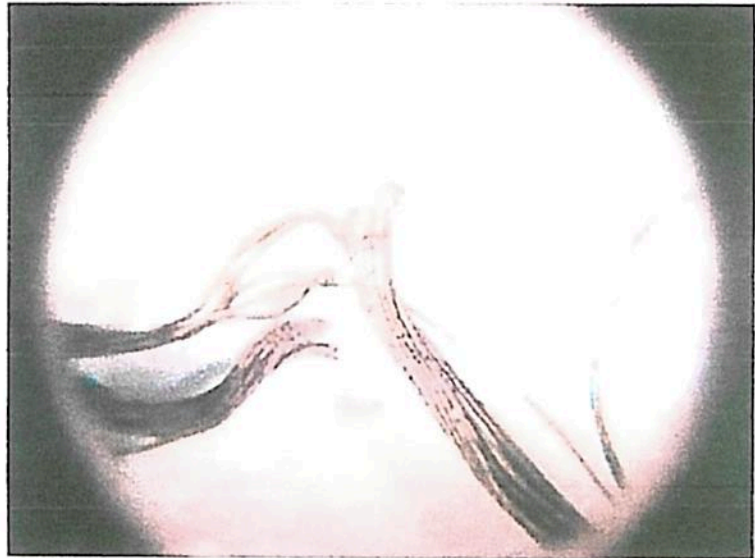


6. במהלך העבודה מיוען יפסקה עבודה במקרה עבודה נמשך לא אחת תלויים בחשבוניו על הוצא
 הרב שהם מיוענים לחלק את בודד הכלים לשיבת חוביהם החשבוני יחד משל הדברים לעשה
 הבודד הפנימי לעשה הבודד החיצוני (משל היעדר אפיק החלקה מספקת יעיד סיבות כוונות)
 דבר שיופסק לחישי בתורת הבודד ולא אחת גירם הפציעה בודד משל איתו לחישי מיותר.

הרלו תצדום שרודו ככל השאר שנשקה בשל פציעת בודד בסוגי הפנים שיה תרדע.



הרלו תצדום שרודו ככל השאר שנשקה בשל פציעת בודד בסוגי הפנים לתרע השעה.



נספחים:

1. יחידות התמיכה הערויות כפי שגילו סכומות של כספים רבים אשר יובאו לארץ נחלקו כספים רבים בהם אוסרת הכסף הייתה יחידה מאוסרת שיצא בארץ ככה הנראה בשל בדיקות התעוררות של מסן התמיכה הישראלי לצד העמדה בדורות אי בדיקות הרמות של נכונים כח"ח אם בכמה נכדתי כספים אחר.
2. הפחתה של חוסי הגרם (תחית ארמיניום) בכפר החששל נפרוהה דרמיות אך עריות היצירה של היצירה יבאיתה יחידה פאעה דרמיות ביחידה העמסה של הכפר נפרוהה השגוליה.
3. העמסה כפרו העמסה תהה על פי טבלאות שבתקנית החששה יחא אחת תחוסכו ככל השגוליה כרית 95% יחוסית העמסה של הכפר, אך תהנות כפר שהנו כסטייה של 10% בלבד בתפרטורים החששליים שרה, הגרם תהנות ככל לא נכוי תיחמן השגוליה ספציפי יכפר הסכן את תחמן החששה נכפו שרופה יפאיעית כנפשו.
4. כפרו שיהנה ככל השגוליה תחוסכו ה- 95% יחוסית העמסה שהנו תחמן בעל נצילית טובה יכספיהה כפרוהה סוכן העמסה ירה, ייצא את עצמי בתהנות ככל לוי כטיה של 10% בתפרטורים של הכפר כשהוא כפועל כפרו ככל עם זכירת העמסה של 105% ככלי שיהנה על רכב יחוס תהנה האריות של שרופה יפאיעים כנפשו הייתה כפר סליות.
5. נשעה החשים ככל שארת התהנה כפר טוי תודיש הרבות פגושה תלציעית עם כה תעשיות בה ייצגו אין סוף אריות שרופה יתהששוליה בשל תחיים השגוליה שנתהנה על ידנו.

כספיה רב.

23/08/2020

אל: משרד הכלכלה

הנ"ל: חשיבות תקנים ובדיקות כבלי חשמל בישראל

להבנתי מתנהל בימים אלה מהלך שמוטרתו הסרת חסני יבוא.
בעקבות מעולות אלה עשויים להתבטל ו/או להצטמצם ניאד הבדיקות הניתחייבות על כבלי חשמל
הנכנסים ארצה
אני מבקש להסב את תשומת ליבכם לנושא זה שכן להערכתי וניסיוני בבדיקות אלו הכרחיות
בעבר כבר נתקלנו בכבלי יבוא, שהגיעו לארץ והיו בעלי איכות ירודה, ומקור לא ברור
כבלים שלא נבדקים עלולים להכיל כמות מופחתת של חומרי הולכה ובידוד ההכרחיים לעמידתם ביעודם
כמו כן יתכן שימוש בחומרי גלם רעילים למשתמש ולסביבה תוך פגיעה פוטנציאלית בבטיחות המשתמש
מסיבות אלה, אני מומליץ להמשיך ולחייב כל משלוח כבלי חשמל הנכנס ארצה בבדיקות הניתחייבות
לעמידה בתקן ישראלי ת"י 1516-1 (כבלים במתח נמוך) ות"י 1516-2 (כבלים במתח בינוני)

בברכה

תאריך: 23/08/2020
מספרנו: docx.98475

לכבוד
מאן דבעי

הנדון: חשיבות תקנים ובדיקות כבלי חשמל בישראל

א.ג.נ.

תקנים נועדו להבטיח את אמינות המוצרים בהם משתמשים אנשים מידי יום. רק באמצעות תקנים ניתן להבטיח את בטיחות הצרכן ובריאות הציבור.

ת"י 1516-1 (כבלים במתח נמוך) ות"י 1516-2 (כבלים בנותח בינוני) מפרטים דרישות למבנה למידות ולבדיקות של כבלי כוח המיועדים להתקנות קבועות. שימוש בכבלים לא תקינים עלול לגרום לפגיעה בחיי אדם או לפגיעה ברכוש ועל כן יש חשיבות עליונה לבדיקות שנעשות לכבלים עם כניסתם ארצה.

להבנתי מתנהלת בימים אלו פעילות להורדת בדיקות תאימות הכבלים הנכנסים ארצה לתקינה הקיימת. ביטול בדיקות הכבלים יוביל לייבוא מוצרים ירודים שאינם עומדים בדרישות התקן ולבעיות חמורות וכשלים בטיחותיים מסכני חיים.

אי לכך נבקשט לעצור מיידית פעילות זו ולחייב כי כל משלוח כבלי חשמל הנכנס ארצה במסגרת ת"י 1516-1 (כבלים במתח נמוך) ות"י 1516-2 (כבלים במתח בינוני) ייבדק כפי שהוא נבדק כיום ת"י 1516-1 – לפי דרגת בדיקה 1 ות"י 1516-2 – לפי דרגת בדיקה 2.

בכבוד רב

מהנדסת חשמל

23 08 20

לכל מאן דבעי.

הנדון: תקנים ובדיקות כבלי חשמל בישראל

א.ג.נ.

להבנתי מתנהלת בימים אלו פעילות להסרת חסמי יבוא, בעקבותיה ירדו בדיקות הכבלים הנכנסים ארצה.

אני מבקש להסב את תשומת ליבכם לעניין. שכן בדיקות אלו חשובות וקריטיות ביותר לאור העובדה שבעבר, שכבלים לא נבדקו בכניסתם ארצה, נתקלתי בבעיות חמורות וכשלים בטיחותיים מסכני חיים.

כבלים שלא נבדקים עלולים להכיל כמות מופחנת של חומרי הגלם החיוניים להעברת החשמל חומרי גלם רעילים המזיקים לסביבה (ROHS REACH). בידוד לא תקין או תרכובות שלא לפי המוצהר בתעודות הפחתתם של חומרים הגלם החיוניים לצורך בידוד העברת חשמל ושימוש בחומרים רעילים עלולים לגרום להתחשמלות, בלאי מהיר, פריצה של הבידוד או שריפה שבמקרה ה"טוב" ירעילו את הסביבה ובמקרה הגרוע יגרמו לפגיעה בחיי אדם.

אי לכך, נבקשכם לחייב כי כל משלוח כבלי חשמל הוכנס ארצה במסגרת ת"י 1516-1 (כבלים במתח נמוך) ות"י 1516-2 (כבלים במתח בינוני) ייבדק כפי שהוא נבדק כיום: ת"י 1516-1 – לפי דרגת בדיקה 1 ות"י 1516-2 – לפי דרגת בדיקה 2



23.08.20

לכל מאן דבעי,

הנדון: חשיבות תקנים ובדיקות כבלי חשמל בישראל

א.ג.נ..

להבנתי מתנהלת בימים אלו פעילות להסרת חסמי יבוא. בעקבותיה ירדו בדיקות הכבלים הנכנסים ארצה.

אני מבקש להסב את תשומת ליבכם לעניין, שכן בדיקות איכות אלו קריטיות ביותר לאור העובדה שבעבר, כבלים שלא נבדקו בכניסתם ארצה הגיעו לאתרים שניהלתי עם בידוד פגום (קרוע או בעל חורים ופגמים) או כשלו בבדיקות התנגדות בידוד (מגר) מעבר לפן הכלכלי כשלים אילו הינם בטיחותיים ויכולים להגיע לנקודות מסכנות חיים.

הסכנה באי בדיקת כבלים עלולה לגרום לירידה באיכות להכיל חומרי הגלם המרכיבים את הכבלי החשמל החיוניים להעברת האנרגיה חומרי גלם רעילים המזיקים לסביבה (ROHS, REACH). הפחתתם של חומרים הגלם החיוניים לצורך העברת חשמל ושימוש בחומרים רעילים עלולים לגרום להתחשמלות או שריפה שבמקרה ה"טוב" ירעילו את הסביבה ובמקרה הגרוע יגרמו לפגיעה בחיי אדם.

אי לכך, אבקשכם להמשיך ולחייב כל משלוח כבלי חשמל הנכנס ארצה לעבור את בדיקות הכבלים כפי שמתבצעות כיום כל מנת לוודא עמידה במסגרת התקן:

- ת"י 1516-1 (כבלים במתח נמוך) – לפי דרגת בדיקה 1
- ת"י 1516-2 (כבלים במתח בינוני) – לפי דרגת בדיקה 2

בכבוד רב



תאריך 23/08/2020

לכבוד: מאן דבעי

הנדון: חשיבות בדיקות כבלי חשמל בישראל

א.ג.נ.,

להבנתי נבחנת אפשרות להורדת בדיקות כבלים הנכנסים ארצה.

אני מבקש להסב את תשומת ליבכם לעניין, שכן בדיקות אלו קריטיות ביותר לאור העובדה שבעבר ניתקלתי בכבלים שכנראה לא נבדקו בכניסתם ארצה עם כשלים בטיחותיים מסכני חיים.

חוטים שמסומנים בעובי מסויים ולמעשה החתך קטן יותר, מה שיוביל לשריפת החוט בצינור.

ישנם לא מעט דירות שנשרפו בגין כך ואף קופחו חיי אדם והכל בעקבות בצע כסף ע"י הפחתת חומרי הגלם הנחוצים.

אי לכך, נבקשכם לעצור מיידית פעילות זו ולחייב כי כל משלוח כבלי חשמל הנכנס ארצה במסגרת ת"י 1516-1 (כבלים במתח נמוך) ות"י 1516-2 (כבלים במתח בינוני) ייבדק כפי שהוא נבדק כיום: ת"י 1516-1 - לפי דרגת בדיקה 1 ות"י 1516-2 - לפי דרגת בדיקה 2.

בברכה