



09/07/2020

## דוח הערכת השפעות רגולציה: עדכון קבוצות יבוא

### טיוטא להערות הציבור

#### 1. תקציר מנהלים

בישראל ישנם כ-500 תקנים רשמיים (למעט תקני מזון), הקובעים את אמות המידה הטכניות-הנדסיות בהן צריכים טובין לעמוד על מנת שניתן יהיה לייבאם, לייצאם ולשווקם לציבור הרחב, וכן הנחיות לאופן ההתקנה והתחזוקה השוטפת של הטובין. ביבוא טובין שחייבים לעמוד בדרישות תקן רשמי, נחלקים התקנים הרשמיים ל-4 קבוצות יבוא, כשלכל קבוצה ישנו הליך שונה לשחרור הטובין מהמכס.

ועדת דויטש (2004), שהוקמה מכוח החלטת ממשלה מס' 1341<sup>1</sup>, נדרשה לבחון את היבוא החייב בתקינה רשמית, ולהמליץ על שורת צעדים להקלה על הליך הייבוא החל לגביו. במסגרת ההמלצות הציעה הוועדה לחלק את הטובין המיובאים ל-4 קבוצות יבוא, לפי רמת הסיכון הבריאותי והבטיחותי שלהם לציבור ולאיכות הסביבה, כך שבדיקות היבוא תהיינה בהתאם. המלצה זו התבססה על המלצות מינהל התקינה במשרד הכלכלה והתעשייה, במסגרתן הוצע לחלק את התקנים הרשמיים למספר קבוצות יבוא, שבכל אחת מהן יחול משטר בדיקות בהתאם לפוטנציאל הסיכון. זאת, תוך מתן דגש כי השיטה המוצעת לא תסיר את חובת העמידה של הטובין בדרישות התקנים הרשמיים, אלא תביא לקיצור וייעול הליך האישור הרגולטורי הנדרש טרם שיווק המוצר בארץ.

תהליך זה היווה נדבך אחד ממדיניות ארוכת טווח של ממשלת ישראל לפעול להסרת חסמי יבוא, הגברת רמת התחרויות במשק והפחתת יוקר המחיה. כך, ועדת לנג (2014) מצאה כי קיים חוסר התאמה בין ישראל לעולם בדרישות החוקיות ליבוא טובין, והצביעה על הבעייתיות בתקינה בפרט, אשר החילה תקנים רשמיים מקוריים הסוטים מהתקינה הבינלאומית הנהוגה בשווקים מפותחים בעלי גודל משמעותי. כמו כן, הצביעה הוועדה על תהליך האכיפה הרגולטורי שמחייב קבלת אישורי התאמה לתקן טרם הכניסה של הטובין לשוק, לעומת הגישה האירופית שמתבססת על תהליך ניהול סיכונים ואכיפה בשווקים עצמם.

בין היתר בהמשך להמלצות ועדת לנג, ביצעה הממשלה רפורמה בענף התקינה במסגרת התוכנית הכלכלית לשנים 2017-2018<sup>2</sup>, אשר כללה שינויים במספר וקטורים: שינוי מבני באורגנים של מכון התקנים, בדגש על איזון הרכב בעלי העניין השונים בוועדות הפועלות בו; פעולות לקידום אימוץ תקנים אירופים תוך יצירת מנגנון שיגביל סטיות ייחודיות לישראל בתקינה, אשר מגבילות יבוא;

<sup>1</sup> החלטת הממשלה מספר 1341 מיום 27.1.2002 בדבר הקמת ועדה מקצועית שתבחן את נושא בדיקות התקינה של טובין מייבאים.

<sup>2</sup> ראו החלטת ממשלה 1857 שעניינה "שינוי מבני בענף התקינה" וחוק התוכנית הכלכלית (תיקוני חקיקה ליישום המדיניות הכלכלית לשנות התקציב 2017 ו-2018), התשע"ז-2016.



פתיחת שוק בדיקות הדגמים והמשלוחים לתחרות, על ידי מתן אפשרות הדרגתית לכניסה של מעבדות פרטיות לענף בדיקות הטובין המיובאים, במקביל לחיזוק כלי האכיפה של מינהל התקינה. כן נקבע במהלך שינוי החקיקה כי כל תקן רשמי חדש החל ביבוא טובין יסווג אוטומטית לקבוצה 3 (קבוצת היבוא בעלת משטר הבדיקות המקל ביותר, שאינה לתעשייה, כפי שיפורט בהמשך), אלא אם קבע הממונה אחרת, לפרק זמן של שנה, טרם קבלת החלטה האם יש להעבירו לקבוצת טובין אחרת.

יחד עם זאת, הרפורמה אשר עשתה שינוי משמעותי בענף התקינה, לא עסקה בהליך בדיקת הטובין עצמו, לרבות הליך קבלת האישור הרגולטורי הנדרש במהלך היבוא טרום שיווק הטובין, והתאמתו לנהוג במדינות המפותחות. לאור זאת, הנטל הרגולטורי עבור היבואנים, הכרוך בבדיקות דגמים ומשלוחים של טובין מיובאים, נותר בעינו. זאת בפרט, כאשר נכון למועד כתיבת דוח זה, התחרות מצד המעבדות הפרטיות הינה מועטה.

בהתאם למדיניות הממשלה, כפי שבאה לידי ביטוי בהחלטותיה השונות, מינהל התקינה פועל על מנת לאמץ ככל הניתן את עקרונות מודל היבוא האירופי, לרבות בתחום האכיפה וההקלה במשטר הבדיקות. הואיל וכך, וכחלק ממדיניות משרד הכלכלה והתעשייה להפחתת יוקר המחייה, ערך לאחרונה הממונה על התקינה ניתוח מקצועי שבחן העברה של תקנים מקבוצה 1 (קבוצת היבוא בעלת משטר הבדיקות המחמיר ביותר, כפי שיפורט בהמשך) לקבוצת היבוא בעלות משטר הבדיקות המקל יחסית, באמצעות תהליך של ניהול סיכונים. מהלך זה מהווה נדבך נוסף במדיניות הממשלה להסרת חסמים ליבוא ולהסרת נטל רגולטורי, במטרה להגדיל את התחרות ולהביא להפחתת יוקר המחיה.

דוח זה, שנעשה בשיתוף יחידות נוספות במשרד הכלכלה והתעשייה ומשרד אוצר, מנתח את חלופת הממונה על התקינה לצד חלופות נוספות למשטר האכיפה הקיים. מהדוח עולה שעיקר הרפורמה צריכה להתבצע בקבוצת טובין 1, בה היקף היבוא הוא המשמעותי ביותר בעוד משטר הבדיקות הוא המחמיר ביותר. **כן עולה שביצוע שינויים אלה צפויים לחסוך ליבואנים סך של כ-210 מיליון ₪ בשנה, באופן שצפוי להוזיל את המחירים לציבור הצרכנים בהיקף משוער של כ-420 מיליון ₪ בשנה.**

לצד זאת, יודגש כי ההשפעה על המחיר לצרכן הינה שמרנית, בכך שאיננה כוללת התייחסות למבנה התחרותי של שווקי הטובין המיובאים, המושפע ממשטר האכיפה הנוקשה. בתוך כך, סביר להניח כי הקלה במשטר האכיפה בבדיקות היבוא, תביא להנמכת חסמי הכניסה, כניסת שחקנים חדשים והגברת התחרותיות בשווקי הטובין המיובאים באופן שצפוי להשפיע לטובה על המחיר לצרכן ועל מגוון המוצרים הזמינים לו ובכך יביא להפחתה נוספת ברמת המחירים.

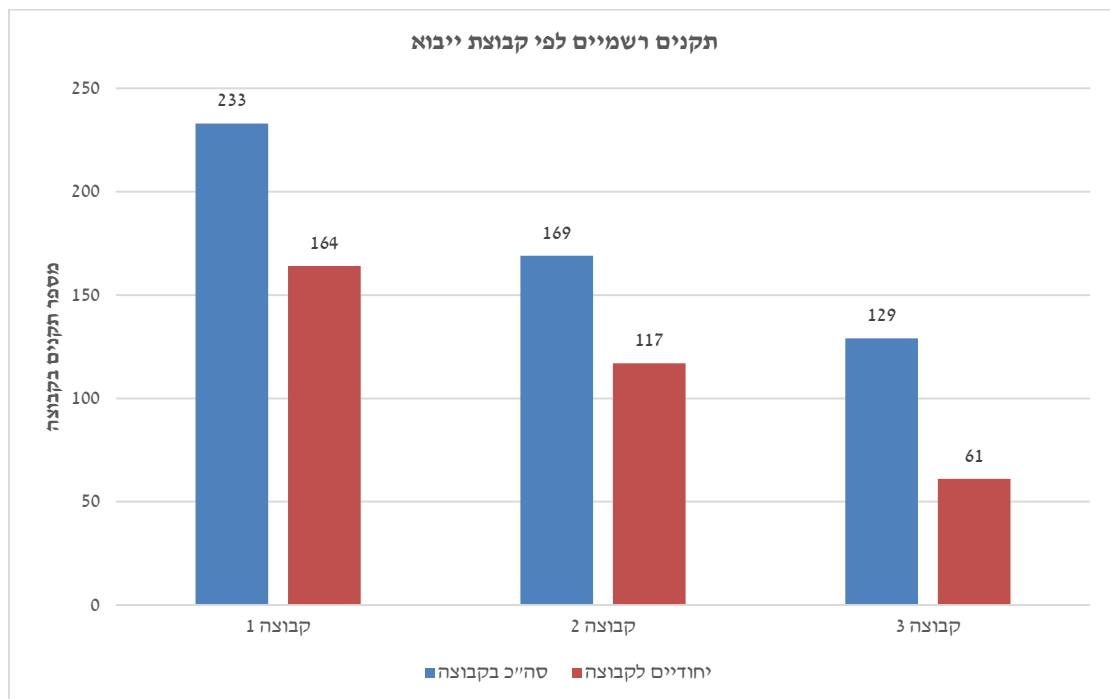


## 2. קבוצות טובין ומשטר הבדיקות

כיום, מאפייני משטר הבדיקות מפורטים בהנחיות והוראות הממונה על התקינה לעניין יבוא טובין שחל עליהם תקן רשמי (מרץ 2018). ההנחיות וההוראות מבהירות את הרקע הרגולטורי לפעילות מעבדות הבדיקה, בהקשר ביצוע בדיקות התאמה לתקן (בדיקות דגם ובדיקות משלוח) ואת השלבים השונים בתהליך בדיקת טובין מיובאים עד לקבלת אישור הממונה על התקינה ושחרורם מרשות המכס. הנחיות הממונה מפרטות בין היתר, מדרג של ארבע רמות בדיקה בייבוא טובין, שחל עליהם תקן רשמי, לפי רמת הסיכון היחסית שטמונה בהן. זאת, כפי שתואר לעיל, תולדה של המלצות ועדת דויטש שאומצו על ידי הממשלה.

כמו כן, יש לציין כי על פי פקודת היבוא והיצוא (להלן: "הפקודה"), על כל יבואן המייבא מוצר שחל עליו תקן רשמי להירשם במרשם היבואנים עוד טרם היבוא. מכוח סעיף 2יב לפקודה, על יבואן רשום החובה לשמור פרטים ומסמכים החלים בתוספת לפקודה. הוראה זו למעשה מחייבת יבואן המייבא טובין בכל אחת מקבוצות היבוא המתוארות לעיל, להחזיק תיק מוצר המכיל את פרטי המוצר, ארץ היצור והיצרן וכן אישור על התאמת הדגם לתקן הרשמי החל עליו בצירוף דוח בדיקה מפורט, בהתאם להנחיות הממונה על התקינה.

כיום ישנם 510 תקנים רשמיים, ללא תקני מזון, החלים ביבוא טובין, מחציתם נמצאים בקבוצת יבוא 1. להלן תרשים המציג את מספר התקנים בכל קבוצת יבוא, בחלוקה לתקנים ייחודיים וסך כל התקנים בקבוצה (יצוין כי ישנם תקנים שנמצאים בכמה קבוצות יבוא).





## 2.1. קבוצת יבוא 1

בקבוצת יבוא 1, בה יש 233 תקנים, נכללים טובין שרמת הסיכון הטמונה בהם לדעת הממונה היא הגבוהה ביותר. משטר הבדיקות החל על טובין בקבוצה זו, מאפשר קבלת אישור על עמידה בדרישות הממונה, להלן **אישור ת"ר** (המהווה למעשה תנאי מקדים למכירת הטובין) רק לאחר קבלת אישור מעבדת בדיקה לדגם הטובין (להלן - "אישור דגם") ואישור מעבדת בדיקה למשלוח הטובין (להלן - "בדיקת משלוח").

**ככלל, בדיקת משלוח צריכה להתבצע עבור כל משלוח. משטר בדיקות זה הוא הארוך והביורוקרטי ביותר, ועל כן גם היקר ביותר. יצוין גם כי רוב מוצרי הצריכה (הנמכרים ישירות לצרכן) נמצאים בקבוצה זו; מתאם זה מסביר את השלכה לעניין יוקר המחיה.**

בקבוצה זו קיימים מספר מסלולי הקלות ליבואנים המוגדרים כאמינים. מידת האמינות של יבואנים מבוססת על תדירות המשלוחים שהם מביאים וכן על היסטוריית תוצאות בדיקות היבוא. יובהר שמסלולי ההקלות נוגעים ברובם להקלה בבדיקות המשלוח, אולם אין הם פוטרים מהדרישה לבדיקת דגם.

להלן פירוט על מסלולי ההקלות:

המסלול הירוק - תנאי הכניסה למסלול דורשים מיבואן לייבא לפחות 3 משלוחים בשנה של אותו מוצר מאותו היצרן. המסלול מקנה ליבואן פטור מבדיקה של 50% מהמשלוחים של אותו מוצר. מסלול זהב – לשם כניסה למסלול זה, היבואן חייב להימצא במסלול הירוק לפחות שנה ברציפות. יבואן במסלול הזהב פטור מבדיקה של 67% מהמשלוחים של אותו מוצר.

מסלול יהלום - תנאי הכניסה למסלול יהלום מחמירים עוד יותר ודורשים מיבואן להימצא במסלול ירוק או זהב וכן לייבא בתדירות ממוצעת שנתית של 3 משלוחים בשבוע. בנוסף, היבואן חייב למכור את כל הטובין בחנויות הנמצאות בבעלותו. יבואן במסלול יהלום יקבל אישור משלוח מיד עם הגשת הבקשה, שישמש אסמכתא למתן אישור ת"ר, בעוד שלב הבדיקות יתבצע במחסני היבואן לאחר מכן.

יש לציין שמסלולים אלה פותחו על ידי מכון התקנים, טרום הרפורמה בתקינה בשנת 2016, והם עברו לחזקת הממונה על התקינה בעת יישום הרפורמה.

## 2.2. קבוצת יבוא 2

בקבוצת יבוא 2 נכללים טובין שרמת הסיכון הטמונה בהם לדעת הממונה, היא בינונית באופן יחסי. יבואנים המייבאים טובין בקבוצה זו נדרשים לאישור דגם, אך בהליך היבוא אינם מחויבים בבדיקת משלוח, אלא רק במתן תצהיר לפיו הטובין המיובאים עומדים בדרישות התקן הרשמי ותואמים את הדגם שנבדק ואושר.



### 2.3. קבוצת יבוא 3

בקבוצת יבוא 3 נכללים טובין שרמת הסיכון בהם לדעת הממונה נמוכה יחסית. יבואנים המייבאים טובין בקבוצה זו צריכים להגיש הצהרה בלבד בדבר התאמת הטובין שבמשלוחים לדרישות התקן הרשמי.

### 2.4. קבוצת יבוא 4

בקבוצת יבוא 4 נכללים טובין המיועדים לשימוש בתעשייה בלבד, ולכן שחרור טובין אלה לא מותנה בקבלת אישור עמידה בדרישות הממונה או אישור שחרור מותנה ויינתן לגביהם פטור מראש לפי סעיף 2(ג)2 לצו יבוא חופשי על ידי הממונה.

להלן מצורפת לסיכום טבלה המציגה את החובות לפי קבוצות היבוא:

| קבוצה 4 | קבוצה 3    | קבוצה 2    | קבוצה 1 |                  |
|---------|------------|------------|---------|------------------|
| X       | הצהרה בלבד | V          | V       | חובת אישור דגם   |
| X       |            | הצהרה בלבד | V       | חובת אישור משלוח |

## 3. השוואה בינ"ל

ככלל, ממשלת ישראל רואה חשיבות רבה בהקלה על תהליכי היבוא לישראל, ושואפת לאמץ ככל הניתן רגולציה ותקינה בינ"ל באופן ש"דרישות חוקיות היבוא שחלות על מוצרים המיובאים לישראל יתאימו לדרישות הבינלאומיות הנהוגות במדינות מפותחות בעלות שווקים משמעותיים..." כפי שהונחה בהחלטת ממשלה 2318 מיום 11.12.2014, שעניינה "הגברת התחרות וייעול תהליכי האסדרה בתחום היבוא". זאת בין היתר, על מנת למנוע חסמי סחר לא מכסיים.

עוד נקבעו בהחלטת הממשלה האמורה העקרונות המרכזיים לניהול תהליך היבוא לישראל, הכוללים: התאמה של דרישות חוקיות היבוא שחלות על מוצרים המיובאים לישראל לדרישות בינלאומיות, הצהרת יבואן כתנאי לשחרור מהמכס, עקיבות ושמירת מסמכים ופיקוח ואכיפה בשווקים על בסיס מודל ניהול סיכונים.

[בדוח הערכת השפעות רגולציה](#) שנערך ביולי 2016 לעניין פתיחה לתחרות של שוק בדיקות ההתאמה לתקן ביבוא טובין, נערכה בין היתר סקירה בינלאומית במטרה לבחון כיצד פועל שוק בדיקות היבוא במדינות אחרות, בחינת מתן אישור התאמה לתקן, בחינת הרגולציה ואופן אכיפת ההתאמה לתקן. בסקירה נבדקו המדינות הבאות: אוסטרליה, האיחוד האירופי, יפן, סינגפור, קוריאה וקנדה, ונותח דוח ניהול הסיכונים של ה-OECD משנת 2015.

לפי הדוח נמצא כי רוב המדינות אינן מפעילות מערך אישור מוצרים טרם הכניסה לשוק (Pre-Market), אך מפעילות מערך ביקורת בגבולות ובמכס הכולל בדיקות מסמכים, בדיקות פיזיות ובדיקות ע"י גורם שלישי, בתמהילים שונים. ביקורת הגבולות והמכס מתבצעת על בסיס פרופיל



סיכון של מוצרים ויבואנים מסוימים ולא חלה באופן גורף על כל הטובין המיובאים. בנוסף, ברוב המדינות מתקיים מעקב ובקרה בשווקים למוצרים המיובאים.

### 3.1. עקרונות הייבוא באיחוד האירופי

אחד השווקים המערביים המשמעותיים ביותר שהנהיג רפורמות עמוקות בתחום חוקיות היבוא בעשורים האחרונים הוא השוק האירופי. להלן סקירה קצרה המתמקדת במסגרת הרגולטורית המכתיבה את תהליכי היבוא של טובין לשטחי האיחוד האירופי, ומפרטת את העקרונות המנחים אותה.

הליך היבוא בשוק האירופי מושתת על מודל ניהול סיכונים ואכיפה בשווקים. מודל ניהול הסיכונים מבוסס על מידע המועבר באופן אוטומטי לרשויות הרלוונטיות בשלב היבוא, כאשר תהליך היבוא נטול ביורוקרטיה כמעט לחלוטין.

המסגרת הרגולטורית בתהליך היבוא של מוצרי צריכה באיחוד האירופי מבוססת על התשתית החוקית החדשה (New Legislative Framework, להלן – "התשתית החדשה"), שמפרטת את הנהלים לטיפול ביבוא מוצרים<sup>3</sup>, במטרה לשפר את המעקב אחר מוצרים בשווקים וכן את התאמת המוצרים לרגולציה האירופית. ישנם מספר סקטורים היוצאים מן הכלל כגון רכבים וכימיקלים, שמנוהלים לפי העקרונות של הגישה הישנה (Old Approach, להלן – "הגישה הישנה").

התשתית החדשה מבוססת על שלושה כללים:

3.1.1. Regulation (EC) No 764/2008 – מבססת את עקרון הקבלה ההדדית (Mutual Recognition), שאומר כי מדינות האיחוד צריכות כברירת מחדל לאפשר תנועה חופשית ומכירה של מוצרים שנמכרים באיחוד, גם אם מדובר במוצרים אשר אינם נתונים לסטנדרטים האחידים של האיחוד. ניתן למנוע מעבר של מוצרים כאלו במקרים מיוחדים, כגון שמירה על בטיחות הציבור או הסביבה<sup>4</sup>.

3.1.2. Regulation (EC) No 765/2008 – מבססת את עקרון הפיקוח בשווקים, המחייב כל מדינה לפקח ברמתה על המוצרים הנמכרים בתחומה כך שהם עומדים ברגולציה האירופית ואינם מהווים סכנה לציבור. שיטות האכיפה נתונות להחלטת המדינות החברות, אך ככלל מדובר בבדיקות שנעשות על המוצרים לאחר שיווקם, כלומר בדיקה של המוצרים אשר הגיעו בסופו של דבר לשוק וזמינים לרכישה על-ידי צרכנים פרטיים<sup>5</sup>. עיכוב מוצרים על ידי רשות אכיפה יכול להתבצע בגבולות תחת הגבלות קשות, ובכל מקרה העיכוב לא יעלה על 3 ימים.

3.1.3. Decision No 768/2008 – החלטה המפרטת את המחויבויות של יצרנים ויבואנים בכל הנוגע לשמירה על רגולציה אירופית ביבוא ובמכירת מוצרים, הכוללת שני היבטים עיקריים:

<sup>3</sup> המסגרת הרגולטורית החדשה לא מתייחסת לאו דווקא ביבוא והיא מפרטת כללי (ולא נהלים) להוכחת התאמת המוצר לדרישות הדירקטיבה/אות.

<sup>4</sup> Regulation (EC) No 764/2008. Article 5

<sup>5</sup> Regulation (EC) No 765/2008. Articles 15-29



(א) ביסוס מודל הצהרה (DOC - Declaration of Conformity)<sup>6</sup> והגדרת אופן השימוש בו. מעתה בכל עת בה נדרש יצרן או ספק להצהיר על עמידתו בתקנים, היצרן יעשה זאת באמצעות טופס DOC וסימון ה-CE המלווה אליו, שמסמל עמידה בסטנדרטי האיכות של האיחוד האירופי<sup>7</sup>. על היצרן לשמור על טופס זה במשך עשר שנים מהרגע שהמוצר נכנס לשוק. במקרה ומדובר במוצר מיובא, האחראיות על שמירת הטופס עוברת ליבואן. הטופס כולל פרטים כלליים כמו: מספר מוצר, פרטי יצרן ועוד וכן הצהרה שהמוצר עומד ברגולציה.

(ב) ההצהרה תוגש בהינתן תיק טכני מוכן, תיק המכיל מידע אודות העמידה של המוצר ברגולציה האירופית אשר צריך להיות מוכן סמוך למועד הכנסת המוצר לשוק. אין הרכב ברור ומוכתב לתיק הטכני אבל הוא צריך להכיל מידע התומך בעמידת המוצר ברגולציה האירופית.

אם כך, לפי הרגולציה הבינלאומית והאירופית בפרט, עבור רוב מוצרי הצריכה, משטר האכיפה מבוצע בשווקים ולא בכניסה לשוק, על בסיס מודל ניהול סיכונים, כאשר הרגולטור נסמך על הצהרה מטעם היבואן כי המוצר עומד בתקינה המבוקשת.

#### 4. תיאור הבעיה

שימוש במוצר שחל עליו תקן רשמי אך לא עומד בדרישות התקן הרשמי עלול להוות סיכון לציבור בהיבטים של בריאות, בטיחות ואיכות סביבה. על מנת למנוע סיכון שכזה קבע הממונה על התקינה, שהוא הרגולטור עליו מוטלת האחראיות לאכוף את התקינה הרשמית, משטר בדיקות לטובין מיובאים ובכלל זה את חלוקת התקנים הרשמיים לארבע קבוצות יבוא. משטר זה מתמקד באכיפה ובדיקה של מגוון מוצרים רחב **טרם כניסתם לשוק (Pre-Market)** ולא מנוהל על בסיס **מודל ניהול סיכונים ואכיפה בשווקים (Post-Market)**, כפי שנהוג במדינות מפותחות אחרות. מעבר לכך, משטר הבדיקות הנוכחי, כפי שיראה הדוח, מהווה נטל רגולטורי משמעותי על אוכלוסיית היבואנים, בדגש על יבואנים קטנים ובינוניים, וגובה מהם עלויות משמעותיות שבתורן מגולגלות על המחיר לצרכן. בהקשר זה, יצוין כאמור כי רוב התקנים הנוגעים למוצרי צריכה משויכים לקבוצה 1.

כפי שנאמר לעיל, מדיניות הממשלה כפי שבאה לידי ביטוי בהחלטותיה<sup>8</sup>, ושינויי החקיקה שבאו בעקבותיה, שואפים להפחית את החסמים ביבוא טובין לישראל, על מנת לעודד תחרות וכך להפחית את יוקר המחיה. מכאן, נוצר ההכרח לייצר משטר בדיקות שמאזן באופן מיטבי בין מדיניות הממשלה - להקל על יבוא טובין - ובין חובת הממונה על התקינה לאכוף את דרישות התקנים הרשמיים, תוך שמירה על בריאות ובריאות הציבור וכן על איכות הסביבה.

<sup>6</sup> Decision No 768/2008, Article 5

<sup>7</sup> מלבד במקרים בהם הוגדר לפי חוקי המוצרים הרלוונטיים כי תהליך בדיקת העמידה בתקנים יעשה על-ידי גוף בקרה חיצוני.

<sup>8</sup> וראו החלטות ממשלה 1857, 2318, 2118, 4398 ו-2754.



## 5. תכלית הרגולציה ויעדים

תכלית הרגולציה נקבעה בסעיף 8(א) בחוק התקנים (להלן: "חוק התקנים") תשי"ג-1953, בסעיף 2א.(ב)-(ד) בפקודת היבוא והיצוא וכאמור בהנחיות והוראות הממונה על התקינה לעניין יבוא טובין שחל עליהם תקן רשמי (מרץ 2018).

בסעיף 8(א) בחוק התקנים נקבע כי תקן יוכרז כרשמי כאשר הוא מיועד להשיג את אחת מהמטרות הבאות:

- (1) שמירה על בריאות הציבור;
- (2) שמירה על בטיחות הציבור;
- (3) הגנה על איכות הסביבה;
- (4) הספקת מידע, כאשר לא קיים מידע או מנגנון חלופי העשוי להקנות הגנה לצרכן; תקן שיוכרז לפי פסקה זו, לרבות הוראה בו, יהיה תקן להספקת מידע בלבד;
- (5) הבטחת תאימות או חלופיות של מוצרים;
- (6) מניעת נזק כלכלי משמעותי העלול להיגרם לצרכן כתוצאה משימוש במערכות, בחומרים או במוצרים המשמשים בבניה (להלן – חומרי בניה), הגלויים לעין, וכן מניעת נזק כלכלי העלול להיגרם לצרכן כתוצאה משימוש בחומרי בניה שאינם גלויים לעין.

עילות אלו מגדירות את הצורך בהתערבות הממשלתית בתחום התקנים הרשמיים.

בסעיף 2א.(ב)-(ד) בפקודת היבוא והיצוא מעוגנת סמכותו של שר הכלכלה והתעשייה לסווג תקנים רשמיים לפי קבוצות יבוא בצו. ובהנחיות והוראות הממונה על התקינה לעניין יבוא טובין שחל עליהם תקן רשמי, נקבע משטר הבדיקות החל על התקנים הרשמיים לפי קבוצת היבוא אליה משויכים.

במסגרת הרגולציה אחראי הרגולטור כאמור לבריאות ולבטיחות המשתמשים בטובין החלים עליהם תקנים רשמיים, כמו גם להיבטים של איכות הסביבה, אך הוא לא נדרש לשקול היבטים כלכליים-חברתיים רחבים יותר כגון יוקר מחיה, נטל רגולטורי או בירוקרטי עודף ועוד.

במסמך זה נבחנות חלופות למשטר האכיפה הקיים, המחיל כאמור חובת בדיקות דגמים ומשלוחים טרם כניסתם לשוק של מגוון רחב של מוצרים, באופן אשר אינו תואם את מודל ניהול הסיכונים הנהוג במדינות מפותחות. היעד של השינוי הרגולטורי המבוקש הוא קיומו של משטר אכיפה התואם לנהוג במדינות מפותחות, בדגש על האיחוד האירופי, שממקד את האכיפה בשווקים, כאשר משטר הבדיקות מבוסס על מודל ניהול סיכונים. במשטר אכיפה זה יתקיים איזון בין היכולת של הרגולטור לממש את תכלית הרגולציה, דהיינו – להבטיח כי טובין המשווקים בישראל אינם מסכנים את הציבור או את הסביבה, לבין יעדי הממשלה להקל על הנטל הרגולטורי הכרוך ביבוא טובין, באופן שיגביר את התחרות ויביא להפחתת יוקר המחיה.





יובהר כי העבודה לא עוסקת בתוכן של דרישות התקנים הרשמיים או ברמת התחרות המתקיימת בשוק בדיקות ההתאמה לתקן בין מכון התקנים לבין המעבדות הפרטיות, אלא מתמקדת בהליך קבלת האישור הרגולטורי הנדרש במהלך הליך היבוא טרום שיווק הטובין, והתאמתו לנהוג במדינות המפותחות.

## 6. המשמעות הכלכלית של קבוצות היבוא

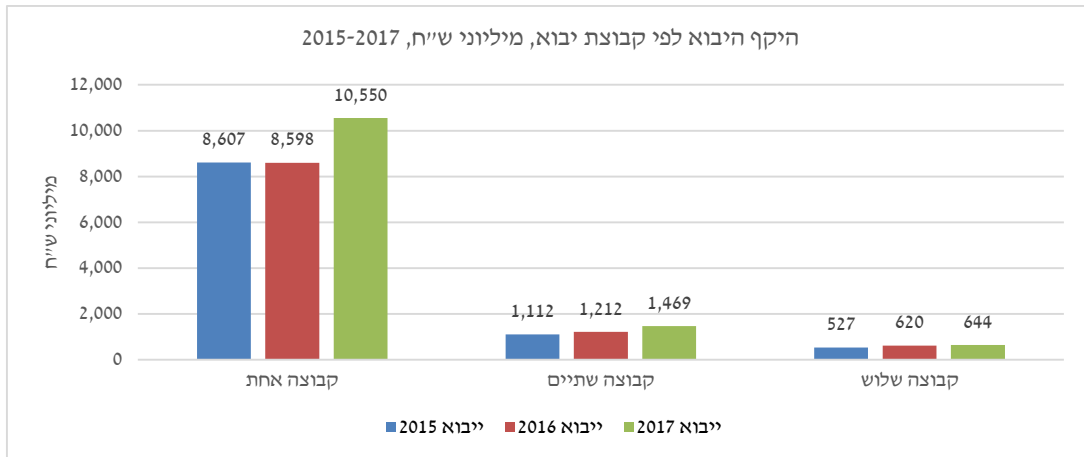
לסיווג תקן רשמי בקבוצת יבוא מסוימת תיתכן השפעה על היקף היבוא, מבנה השוק והמחירים. באופן כללי, התיאוריה הכלכלית גורסת כי חסמים, מכסיים ושאינם מכסיים, מפחיתים את רמת התחרות, אשר לה השלכה ישירה על איכות ומחיר הטובין. כדוגמא, ניתן לציין שב-2017 הועברו תקני ציוד לכיבוי אש מקבוצה 2 לקבוצה 1, בהתאם להחלטת הרגולטור. מבחינת השפעת הצעד על השוק הרלבנטי, עולה כי בתקופה שלאחר שינוי זה חלה עלייה מסוימת בריכוזיות, וכן חל שינוי גם ברמת המחירים של ציוד כיבוי; כך, החל מספטמבר 2017, מספר חודשים לאחר עדכון התקן בקבוצה 1, ועד אוגוסט 2019 עלה מדד תשומת כיבוי אש בבנייה ב-6.5%.

### 6.1. היקף היבוא הרלוונטי

על מנת להעריך את המשמעות הכלכלית של השפעת משטרי הבדיקות בקבוצות היבוא השונות, נבנה קובץ המבוסס על התוספת השנייה לצו יבוא חופשי, ובו שולבו נתוני יבוא בהתאם לפרטי המכס השונים והתקנים הרשמיים החלים בכל פריט מכס. לשם הנוחות ובמטרה להעריך באופן מדויק ככל הניתן את המשמעות הכלכלית של כל תקן, בוצע מיקוד בפרטי מכס בהם חל תקן אחד או יותר השייכים לאותה קבוצת יבוא, וכן הופרדו מהניתוח פרטי מכס שלגביהם חלים תקנים מקבוצות שונות.<sup>9</sup>

להלן גרף המתאר את היקף היבוא (בש"ח) לפי קבוצות יבוא בשנים 2015-2017, עבור פרטי מכס שחל עליהם תקן מקבוצת יבוא ייחודית:

<sup>9</sup> לדוגמא, בפריט מכס 73121000 (גדילי תיל חבלים וכבלים) חלים שני תקנים רשמיים מקבוצה 1 (ת"ר 565 ות"ר 1735 חלק 4), ובפריט מכס 44182000 (דלתות ומסגרותיהן ומפתנים) חלים שני תקנים רשמיים מקבוצה 2 (ת"ר 1212 ות"ר 23 חלק 3). בהתאם, הופרדו מהניתוח פרטי מכס שלגביהם חלים תקנים מקבוצות שונות – בפריט מכס 8481 למשל (ברזים ושסתומים) חלים תקנים מקבוצות שונות כמו ת"ר 1607 (קבוצה 1), ות"ר 169 (קבוצה 3).



כפי שעולה מהגרף, היקף היבוא של פרטי מכס, שצריכים לעמוד בדרישות תקנים רשמיים מקבוצה 1 בלבד, הוא הגדול ביותר והסתכם בכ-10.5 מיליארד ₪ בשנת 2017 (גידול של 22% ביחס ל-2015). יצוין כי נתונים אלו מהווים אומדן מינימלי בלבד להיקף היבוא של טובין מקבוצה 1, מאחר וכאמור ישנם פרטי מכס שמשויכים לקבוצה 1 ולקבוצות נוספות במקביל, אשר הושמטו לצורך ניתוח זה.

רוב הטובין הכלולים בפרטי המכס הללו הינם מוצרי צריכה הנמכרים ישירות לצרכן (דוגמת מוצרי חשמל ואלקטרוניקה, מוצרי היגיינה ומוצרי ילדים) או מוצרים המשמשים כתשומות ביניים בפעילות משקית (דוגמת מוצרי בניה כמו מוטות מפלדה לזיון בטון, מוצרים כימיים שונים במכלי Aerosol) ועוד.

מהאמור לעיל עולה כי רפורמה במשטר הבדיקות המושתת על סיווג תקנים רשמיים בקבוצת יבוא 1, ובפרט העברה של תקנים מקבוצה 1 ליתר הקבוצות, הינה בעלת פוטנציאל חיסכון משמעותי למשק ולכן נתמקד בקבוצת יבוא זו.

## 6.2. חישוב העלות העודפת למשק

כפי שהוצג לעיל, לסיווג תקן רשמי בקבוצת יבוא מסוימת עלולה להיות משמעות כלכלית שבאה לידי ביטוי בהיקף הייבוא, מידת הריכוזיות בשוק וכן מחיר הטובין המיובאים. משתנים אלו מושפעים מהנטל הרגולטורי המוטל על היבואנים, בדגש על משטר הבדיקות שמחייב את הטובין המיובאים.

בתהליכי יבוא של טובין החייבים לעמוד בדרישות תקנים רשמיים מקבוצה 1, העלויות נחלקות לשתי קטגוריות עיקריות – (1) עלות ישירה לצורך ביצוע בדיקות שנועדו לוודא עמידה בדרישות התקן – סכומים המשולמים למכון התקנים או למעבדה מוכרת אחרת עבור פעולות בדיקות הטובין (דגם ומשלוח) ועלויות הנגזרות מממשק עם גופים אלה; (2) עלות עקיפה הנובעת מהעיכוב בקבלת אישור דגם ומשלוח מהממונה על התקינה.

גם על טובין החייבים לעמוד בדרישות תקנים מקבוצות 2 ו-3 חלה עלות כלשהי הכרוכה בעמידה בדרישות תקן. כך בקבוצה 2, חלה החובה לערוך בדיקת דגם ובשתי הקבוצות חלה החובה להחזיק



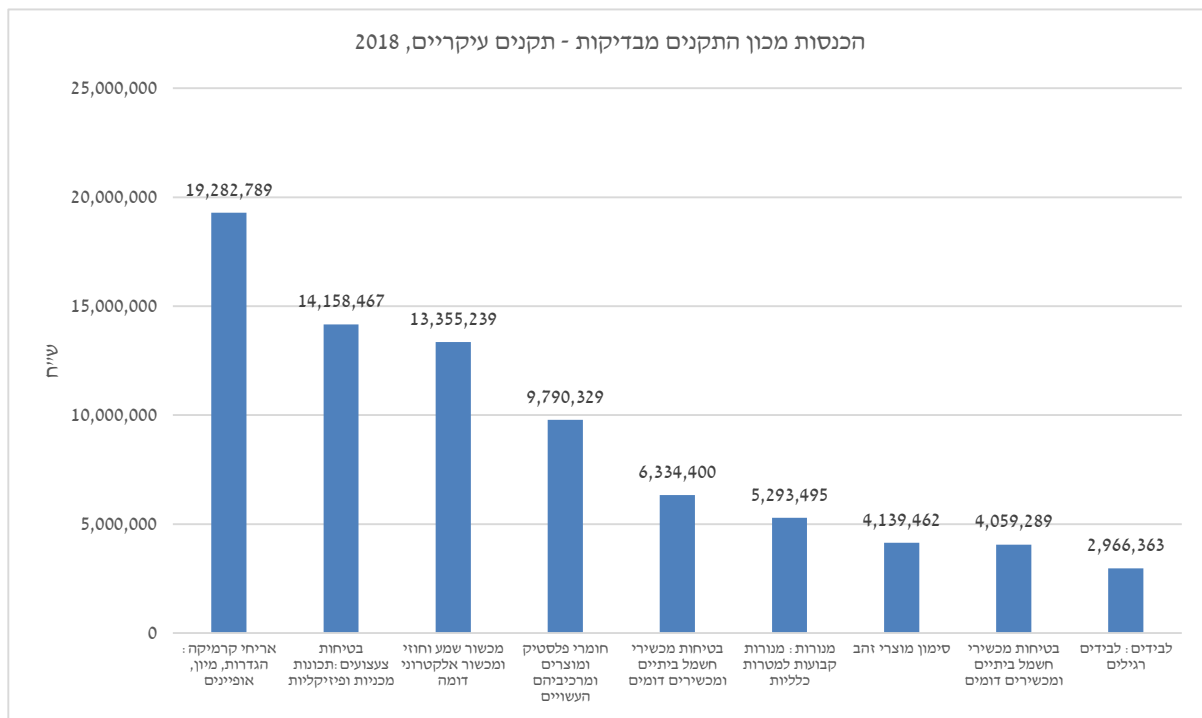
תיק מוצר, הכולל בין היתר אסמכתאות מתאימות עליהן הסתמך היבואן במתן ההצהרה על העמידה בתקן.

לצורך בחינת העלויות הישירות והעקיפות הכרוכות בהליך קבלת האישור הרגולטורי הנדרש במהלך הליך הייבוא טרום שיווק הטובין, בהוכחת עמידה באישור ת"ר נעשה שימוש במסגרת עבודה זו במקורות המידע הבאים – (1) קובץ הכנסות מכון התקנים מבידיקות; (2) דוחות ערך יבוא וכמות לפי פרט מכס (3) הערכת העלות העודפת באמצעות מודל (Standard Cost Model) SCM.

### 6.2.1 הכנסות מכון התקנים מבידיקות

מכון התקנים, אשר הינו תאגיד סטטוטורי, הינו התאגיד הגדול ביותר כיום בשוק בדיקות הטובין המיובאים לישראל. בשנת 2018 הגיעו הכנסות המכון מבידיקות טובין מיובאים לכ-150 מיליון ₪, כאשר 9 תקנים רשמיים אחראים ליותר ממחצית הכנסות המכון מבידיקות היבוא.

להלן גרף המציג את התפלגות הכנסות המכון לפי תקן:



כפי שניתן לראות, סעיף ההכנסות המשמעותי ביותר הוא בדיקות של אריחי קרמיקה (תקן 314, קבוצה 3+1), שסך ההכנסות ממנו הגיעו לכ-19.3 מיליון ₪ ב-2018. העלות האמורה מהווה כ-1.3% מסך ערך היבוא של אריחי קרמיקה שעומד על כ-1.5 מיליארד ₪. באופן דומה עלות הבדיקות של בטיחות צעצועים נאמדת גם היא בכ-1.3% מסך ערך היבוא, שהגיע בשנת 2018 לכ-1.2 מיליארד ₪.



## 6.2.2. הערכת העלות הישירה העודפת באמצעות מודל SCM

העלות הישירה המשולמת למכון התקנים או למעבדת בדיקה אחרת, שהינה העלות הנדרשת להוכחת עמידה בדרישות התקן, אינה משקפת את העלות הישירה המלאה המגולמת ביבוא טובין. מעבר לעלות זו, יש לשקלל בין היתר תשומות נוספות שמשקיע היבואן כדי לעמוד באישור ת"ר, כמו תשומות העבודה הנגזרות מהממשק עם מכון התקנים.

הערכת העלות הישירה נעשתה בעזרת מודל (Standard Cost Model) SCM, כפי שחושבה במספר תקנים על ידי הממונה על חוקיות היבוא. SCM הוא מודל ליישום ומדידה של עלויות הנובעות כתוצאה מדרישות עמידה ברגולציה, בזמן הממשק עם הממשלה וזרועותיה. המודל פותח בהולנד בסוף שנות ה-90, במטרה לחשב את הנטל הבירוקרטי הכרוך בעמידה ברגולציה שמטילה הממשלה על העסקים. בין השנים 2005 ל-2007 המודל אומץ ע"י האיחוד האירופי וה-OECD כמודל המרכזי למדידת עלויות העמידה ברגולציה<sup>10</sup>. מודל זה משמש בין היתר את הממונה על חוקיות הייבוא במשרד הכלכלה והתעשייה, בבואו לבחון עלויות עודפות בתקינה, במסגרת ייעוץ לשר הכלכלה והתעשייה.

עלויות העמידה בדרישות הרגולציה נחלקות לשני סוגים עיקריים: (1) עלויות כספיות ישירות – כלל העלויות שצריך עסק לשלם ישירות לממשלה וזרועותיה, דוגמת תשלומים בגין אישורים שונים; (2) עלויות ציות (Compliance) – עלויות תהליך העמידה בדרישות הרגולציה, שאינן משולמות ישירות לממשלה או לזרועותיה.

האתגר המרכזי ביישום מודל SCM הוא זיהוי העלויות השונות הכרוכות בהליך הוכחת הציות לרגולציה אל מול הוצאות אחרות שנדרש העסק להוציא בהינתן הליך המבוסס על הצהרה שקובעת עמידה ברגולציה.<sup>11</sup> בסופו של תהליך, העלות לעסק היא סכום הפעולות הרגולטוריות והבירוקרטיות בהן נדרש העסק לעמוד, כאשר כל פעולה כזו היא מכפלה של 3 משתנים מרכזיים – מחיר \* זמן \* כמות/תדירות. במקרה זה: (1) מחיר – שכר לשעה, עלויות העסקה; (2) זמן – משך הזמן הנדרש להשלמת הפעולות לצורך עמידה בדרישות הרגולציה (שעות, ימים, וכדומה); (3) כמות/תדירות – מספר הפעמים שהעסק צריך לבצע את הפעולות השונות על מנת לעמוד בדרישות הרגולציה.

במקרה הנדון, מעבר לעלות הישירה המשולמת למכון התקנים בגין בדיקת הדגם ובדיקת המשלוח, מוטלות על יבואנים של טובין מקבוצה 1 עלויות ישירות נוספות הנובעות מהוכחת העמידה בדרישות הרגולציה, דוגמת:

<sup>10</sup> נייר מדיניות הפחתת הנטל הבירוקרטי לעסקים בישראל, מרץ 2016, מכון אהרון למדיניות כלכלית

<sup>11</sup> כך למשל, הדרשה לתכולת עופרת בכלים הבאים במגע עם מזון, יכולה להתקיים בלי ההליך שהיבואן עובר היום לצורך הוכחת כך כתוצאה משיוך התקן לקבוצה 1. ההליך הבירוקרטי שעובר היבואן אינו משנה את המציאות לפיה המוצר עומד ברגולציה, אלא מייצר עלות עודפת בלבד שהיבואן משלם בכל משלוח. לחילופין אם היבואן היה נדרש להגיש הצהרה בלבד העלות עודפת הייתה נחסכת ללא שוני בתכונות המוצר ועמידתו ברגולציה.



- (1) תשומות עבודה שמושקעות על ידי היבואן לצורך איסוף מסמכים למכון ;  
 (2) עלות המוצרים שנהרסים לצורך הבדיקה ;  
 (3) עלות הליך קבלת פטור מבדיקה ;  
 (4) תשומת עבודה שנדרשות מול מכון התקנים לצורך עמידה בדרישות טכניות לרבות השלמת מסמכים מול הספק ושליחת חומר למכון ולפעמים הגעה פיזית למכון.

חישוב העלות הישירה נעשה בעזרת ניתוח מעמיק של מספר תקנים מרכזיים, בדגש על חישוב העלויות ליבואן כאחוז מסך הייבוא ובחלוקה לשני מצבי עולם – כאשר הסחורה מסווגת בקבוצה 1 (עלויות בפועל), וכאשר היא מסווגת בקבוצה 3 (תחזית). ההפרש בין שני מצבי עולם אלה, בניכוי השפעות צולבות, מהווה את החיסכון הפוטנציאלי, ככל שתתרחש העברה בין הקבוצות. חיסכון זה מגלם בתוכו את העלות הישירה בלבד, המשולמת למכון התקנים וגופים נוספים, מהעמידה ברגולציה והנגזרת מהממשק איתם.<sup>12</sup>

| נושא התקן                                 | ערך הייבוא, מיליוני ₪ | עלויות יבואניות בפועל (קבוצה 1), מיליוני ₪ | עלויות יבואניות מוערכות (הנחת מעבר לקבוצה 3), מיליוני ₪ | סה"כ חיסכון (מיליוני ₪) | שיעור החיסכון הישיר ביחס לערך הייבוא |
|---|-----------------------|--|---|-------------------------|--------------------------------------|
| אריחי קרמיקה                              | 1,500                 | 27   | 5.2   | 21.8                    | 1.4%                                 |
| מקררים                                    | 504                   | 7.1  | 0.5   | 6.6                     | 1.3%                                 |
| שואב אבק                                  | 176                   | 2.6  | 0.3   | 2.3                     | 1.3%                                 |
| עגלות ילדים                               | 91                    | 2.2  | 0.3   | 1.9                     | 2.1%                                 |
| מיטות ומיטות מתקפלות לתינוקות לשימוש ביתי | 36                    | 1  | 0.2   | 0.8                     | 2.4%                                 |

מהטבלה לעיל עולה כי שיעור העלויות העודפות הישירות מסך היבוא של הטובין, עומד על ממוצע משוקלל של כ-1.7%, ובמעבר לקבוצה 3 קטנות העלויות לכ-0.3% בלבד מערך הייבוא.

### 6.2.3. עלות עקיפה

לצד העלות הישירה, ליבואן ישנן עלויות עקיפות, שנובעות מזמני ההמתנה לקבלת אישור שיווק. לשם בחינת עלות זו, במסגרת מדגם המוצרים שעליו התבסס מודל ה-SCM, נבדק גם החיסכון בימים בעת יבוא דגם חדש, כתוצאה מהעברת התקן מקבוצה 1 (קיים) לקבוצה 3. התוצאות מראות כי מעבר זה יחסוך בין 60-100 ימים בזמן ההמתנה האמור. נתון זה חשוב ביותר, שכן הינו בעל השלכות כלכליות ומסחריות ליבואנים, בדגש על עסקים קטנים ובינוניים.

בתוך כך, השפעות זמני ההמתנה כוללות בין היתר: צמצום זמן מדף של המוצר באופן שמפחית את המחזור של היבואנים (מה שמגדיל בין היתר את הפחת); פגיעה ביכולת המו"מ של היבואנים מול

<sup>12</sup> יצוין כי עבור כל מוצר נקבע יבואן מייצג שעבורו נקבעו מספר הנחות לגבי מספר המשלוחים והדגמים המיובאים ובהתאם לכך הוערכה העלות השנתית הנוספת בהתאם לשיוך לקבוצה.



ספקים בחו"ל על המחיר והתנאים הכלכליים; הגדלת הוצאות שיווק; עלויות ביטוח כתוצאה מהצורך בהגדלת המלאי; עלויות מימון (הון חוזר) – בדגש על עסקים קטנים ובינוניים המאותרים בהיבטי הון עצמי.

על בסיס עבודת המחקר המקיפה שנעשתה במסגרת דוח הערכת השפעות רגולציה, שנערך על ידי המשרד ביולי 2016, ובחן את ההשפעה של פתיחת שוק הבדיקות לתחרות, עלה כי העלות העקיפה העודפת מגיעה לשיעור משוער של כ-3% מסך היבוא של הטובין.

קרי, העלות העודפת כולה יכולה להגיע עד לסך של 4.7% מערך הטובין, כך שהעלות העודפת הישירה ליבואנים (קבוצה 1 לעומת קבוצה 3) נאמדת בכ-170 מיליון ₪ בממוצע, כאשר העלות העודפת העקיפה נאמדת בכ-300 מיליון ₪ בממוצע. **לפיכך, העלות הכוללת העודפת ליבואנים הנובעת מכך שהמוצרים מצויים בקבוצה 1 עומדת על 470 מיליון ₪ בשנה.**

**יצוין, כי לפי מסקנות דוח הערכת השפעות רגולציה שנערך ביולי 2016, ולפי מכפילים מקובלים, המחיר לצרכן נע בין פי 1.7-2 מערך היבוא. מכך ניתן להסיק כי העלות העודפת לצרכן במצב הקיים מוערכת ב-760-900 מיליון ש"ח בשנה.<sup>13</sup>**

יודגש, כי הערכה זו הינה שמרנית, במובן זה שההשפעה על המחיר לצרכן איננה כוללת התייחסות למבנה התחרותי של שווקי הטובין המיובאים, המושפע ממשטר האכיפה הנוקשה. בתוך כך, סביר להניח כי הקלה במשטר האכיפה בבדיקות היבוא בפרט, תביא להנמכת חסמי הכניסה, כניסת שחקנים חדשים והגברת התחרותיות בשווקי הטובין המיובאים באופן שצפוי להשפיע לטובה על המחיר לצרכן ועל מגוון המוצרים הזמינים לו ובכך יביא להפחתה נוספת ברמת המחירים.

בהקשר זה יצוין כי רשות התחרות בודקת בימים אלו את נושא השפעת קבוצות היבוא על רמת התחרות, וזאת לאור החשיבות הרבה אשר הרשות מייחסת להנמכת החסמים הרגולטוריים הנוגעים לייבוא טובין לישראל, ובפרט החסמים הנובעים ממשטר אכיפת התקנים.

## 7. בחירת החלופות

במהלך הכנת העבודה הוצגו על ידי נציגי משרד הכלכלה והתעשייה ונציגי משרד האוצר, מספר חלופות אפשריות, בנוסף לחלופת האפס. לאחר בחינה משותפת של ישימות החלופות נבחרו שלוש חלופות בנוסף לחלופת האפס לבחינה ולהשוואה. החלופות כולן (למעט חלופה אפס) מתארות מצב של הקלה במשטר הרגולטורי לבדיקות יבוא הטובין המיובאים. להלן החלופות המוצעות:

### 7.1. חלופה מספר 0 – המצב הקיים

על פי המצב הקיים, יבואן המבקש לייבא טובין שחייבים לעמוד בדרישות תקן רשמי נדרש לבחון לאיזו קבוצה משתייך התקן ולפעול בהתאם להנחיות הממונה בנושא. ככל שעל הטובין חל תקן

<sup>13</sup> לאחר העמסת כלל העלויות בשרשרת, מרווחים לעוסקים השונים ומע"מ.



רשמי מקבוצה 1, נדרש היבואן לקבלת אישור דגם ולאישור התאמה לתקן לכל משלוח. הבדיקות מתבצעות במעבדות מכון התקנים או במעבדה פרטית מוכרת, בהתאם לנספח השי' של המוצר.<sup>14</sup> במידה ובדיקות הדגם והמשלוחים תקינות, מקבל היבואן אישור ת"ר והוא רשאי לשווק את המוצר.

ככל שעל הטובין חל תקן רשמי מקבוצה 2, נדרש היבואן לקבלת אישור דגם ממכון התקנים או ממעבדה פרטית מוכרת ולהגיש הצהרה על כל משלוח כתנאי לקבלת אישור ת"ר.

במקרה שבו התקן משתייך לקבוצה 3 על היבואן להגיש הצהרה בלבד על עמידת הדגם שבמשלוח בתקן הרשמי כתנאי לקבלת אישור ת"ר.

כאמור, שימור המצב הקיים מוערך כבעל עלות עודפת של כ-900 מיליון ₪ במונחי צרכן וכ-450 מיליון ₪ במונחי עלויות יבוא המוטלות על יבואנים.

## 7.2. חלופה מספר 1 – העברה של 180 תקנים מקבוצה 1 לקבוצות 2 ו-3

בחלופה זו הממונה על התקינה יפעל בהתאם לסמכויותיו בחוק ויפרסם הודעות בדבר כוונתו להעביר 180 תקנים רשמיים מקבוצה 1 לקבוצות 2 ו-3. חלופה זו מבוססת על עבודה מקצועית שערך הממונה על התקינה, אשר כללה תהליך ניהול סיכונים מחושב והומלצה לשר הכלכלה והתעשייה. חלופה זו מגלמת חיסכון לציבור הצרכנים המוערך בכ-420 מיליון ₪ בשנה. רשימת התקנים המוצעים מובאת בנספח א'.

חלופה מספר 2 – העברה של מספר מצומצם של תקנים עם יבוא משמעותי

בחלופה זו הממונה על התקינה יפעל להעברת 23 תקנים רשמיים החלים על מוצרים בעלי היקפי יבוא משמעותיים, שהסיכון המגולם בהם לדעת הממונה הינו יחסית נמוך. חלופה זו מגלמת חיסכון לציבור הצרכנים המוערך בכ-210 מיליון ₪ בשנה. רשימת התקנים המוצעים מובאת בנספח ב'.

עבור חלופות מספר 1 ו-2, וכמענה משלים עבור הטובין שהתקנים החלים עליהם יישארו בקבוצת יבוא 1, יעודכנו מסלולי ההקלות ליבואנים, בהנחיות והוראות הממונה על התקינה לעניין יבוא טובין שחל עליהם תקן רשמי באופן הבא:

(1) הפעלת מסלול זהב ליבואנים שמייבאים בתדירות גבוהה, ללא צורך בשהות מקדימה במסלול הירוק.

(2) יתווסף מסלול חדש – "מסלול פלטינה". לפי מסלול זה, במשלוחים המסחריים יערכו בדיקות, עפ"י המפורט בנספח השי' ל-20% מהמנות מאותם הדגמים שתיק המוצר שלהם הוגדר זהב. המנות שייבדקו ייבחרו בשיטת דגימה אקראית. 80% האחרים יקבלו אישור ת"ר ללא בדיקה.

<sup>14</sup> מסמכים המפרטים את נוהל הבדיקות של מוצר מיובא לצורך מתן אישור תקן רשמי, לרבות הגדרת דגם או משפחה של דגמים וכן את התקן או התקנים המשמשים בסיס לכתיבתם.



### 7.3. חלופה מספר 3 – העברה של כל התקנים הקיימים בקבוצות 1-2 לקבוצה 3

בחלופה זו הממונה על התקינה יפעל להעברת כלל הטובין החייבים בעמידה בתקנים רשמיים לקבוצה 3, כך שכלל הטובין המיובאים לישראל ישוחררו מהמכס בכפוף להצהרת יבואן. במקביל, יעבור הממונה באופן מלא לאכיפה ובדיקות ההתאמה לדרישות התקנים, באמצעות ביקורים של מפקחים מטעמו במחסני היבואנים ובשווקים. כפי התואר בפרק הניתוח הכלכלי, **חלופה זו מגלמת חיסכון לציבור הצרכנים המוערך בכ-900 מיליון ₪ בשנה.**

### 8. ניתוח החלופות

ניתוח החלופות התבסס על הפרמטרים הבאים:

- (1) **מימוש אחריות הרגולטור לפי מטרות החוק** - תרומת החלופה ליכולת הרגולטור לממש את האחריות המוטלת עליו ;
- (2) **הפחתת נטל רגולטורי** – תרומת החלופה למימוש מדיניות הממשלה להפחתת חסמי יבוא ונטל רגולטורי ;
- (3) **חיסכון ביישום החלופה והשפעה פוטנציאלית על יוקר המחיה** – החיסכון הצפוי ליבואנים מביטול הצורך לשלם למעבדות לשם קבלת אישור דגם ואישור משלוח, והחיסכון כתוצאה מהפחתת העלויות העקיפות. פרמטר זה לוקח בחשבון גם את הפוטנציאל של השפעת החיסכון ליבואנים בעלויות על המחיר לצרכן ויוקר המחיה ;
- (4) **ישימות החלופה ומשך זמן ליישומה** – הקלות בה ניתן ליישם את החלופה, והאם ישנן פעולות מקדימות בלעדיהן לא ניתן ליישם אותה ;
- (5) **התאמה לשיטה הנהוגה באיחוד האירופי** – מידת ההתאמה של החלופה המוצעת לשיטה הנהוגה באיחוד האירופי.





**חלופה 0 – השארת המצב הקיים**

- **מימוש אחריות הרגולטור לפי מטרות חוק** - בחלופה זו מממש הרגולטור את האחריות המוטלת עליו באמצעות פיקוח בכניסה לשווקים של טובין בעלי סיכון גבוה.
- **הפחתת נטל רגולטורי** – חלופה זו לא מגשימה את מדיניות הממשלה להפחית את הנטל הרגולטורי הכרוך ביבוא טובין לישראל.
- **חיסכון ביישום החלופה והשפעה פוטנציאלית על יוקר המחיה** – בחלופה זו לא מגולם חיסכון למשק - אומדני העלות העודפת ליבואנים יעמדו בעינם, באופן שלא יביא להורדת יוקר המחיה.
- **ישימות החלופה ומשך זמן ליישומה** – פרמטר זה לא רלבנטי בחלופה זו שכן היא קיימת כבר כיום.
- **התאמה לשיטה הנהוגה באיחוד האירופי** – כפי שראינו בהשוואה הבינלאומית, חלופה זו שונה משמעותית מהשיטה הנהוגה באיחוד האירופי.

| עמידה<br>בפרמטר<br>וניקוד | הסבר ועמידת החלופה בפרמטר   | פרמטר לבחינה   |
|---------------------------|---|--|
| עמידה מלאה<br>(ביעד 5)    | הרגולטור מממש את אחריותו בחלופה זו                                | מימוש אחריות רגולטור לפי מטרות החוק                  |
| ללא עמידה<br>(ביעד 0)     | הנטל הרגולטורי לא מופחת בחלופה זו                                 | הפחתת נטל רגולטורי                                   |
| ללא עמידה<br>(ביעד 0)     | לא קיים חיסכון בחלופה זו  | חיסכון ביישום החלופה והשפעה פוטנציאלית על יוקר המחיה |
| עמידה מלאה<br>(ביעד 5)    | מדובר בחלופת המצב הקיים ולכן אין בעיה של ישימות בחלופה זו         | ישימות החלופה ומשך זמן ליישומה                       |
| ללא עמידה<br>(ביעד 1)     | חלופה זו הינה השונה ביותר מהשיטה הנהוגה באיחוד האירופי באופן יחסי | התאמה לשיטה הנהוגה באיחוד האירופי                    |



**חלופה 1 – העברת 180 תקנים מקבוצה 1 לקבוצות 2+3**

- **מימוש אחריות הרגולטור לפי מטרות החוק** - בחלופה זו יכול הרגולטור לממש את האחריות המוטלת עליו ע"י הפעלת מערכת לניהול סיכונים ואכיפה בשווקים, באופן שיניח את דעתו ויאפשר את המשך השמירה על בריאות ובטיחות הציבור ועל איכות הסביבה. זאת, בהתאם לעבודה מקצועית שנעשתה אצל הממונה על התקינה. יצוין כי חלופה זו תצריך הגדלת מערך המפקחים בשווקים.
- **הפחתת נטל רגולטורי** – חלופה זו מסייעת במימוש מדיניות הממשלה להפחית את הנטל הרגולטורי ולהביא להקלה ביבוא טובין, שכן היא מצמצמת משמעותית את כמות המוצרים החייבים בבדיקות דגם ומשלוח.
- **חיסכון ביישום החלופה והשפעה פוטנציאלית על יוקר המחיה** – חלופה זו מביאה לחיסכון משמעותי בעלויות היבוא, הנובע מהפחתה של מספר הבדיקות בהן נדרשים טובין לעמוד, באופן שעשוי להשפיע על המחיר לצרכן ולהביא להורדת יוקר המחיה.
- **ישימות החלופה ומשך זמן ליישומה** – ניתן ליישם את חלופה זו במהירות מאחר שהתשתיות החוקית והמיחשובית קיימות ואינן מצריכות שינוי, למעט התאמות מסוימות. עם זאת, יתכן לחץ מצד בעלי עניין שונים עקב פגיעה בהכנסותיהם.
- **התאמה לשיטה הנהוגה באיחוד האירופי** – חלופה זו מתקרבת במידה רבה למשטר האכיפה הנהוג באיחוד האירופי, אולם אינה זהה לו לחלוטין.

| עמידה<br>בפרמטר<br>וניקוד         | הסבר ועמידת החלופה בפרמטר  | פרמטר לבחינה   |
|-----------------------------------|--|--|
| עמידה ברמה<br>גבוהה ביעד (4)      | הרגולטור מממש את אחריותו בחלופה זו                                     | מימוש אחריות רגולטור לפי מטרות החוק                  |
| עמידה ברמה<br>גבוהה ביעד (4)      | הנטל הרגולטורי מופחת בחלופה זו   | הפחתת נטל רגולטורי                                   |
| עמידה ברמה<br>גבוהה ביעד (4)      | קיים חיסכון בחלופה זו  | חיסכון ביישום החלופה והשפעה פוטנציאלית על יוקר המחיה |
| עמידה ברמה<br>בינונית ביעד<br>(3) | מדובר בחלופה ישימה מבחינה טכנית אך עלולה לעורר התנגדות מצד בעלי עניין. | ישימות החלופה ומשך זמן ליישומה                       |
| עמידה ברמה<br>גבוהה ביעד (4)      | חלופה זו דומה במידה רבה לנהוג באיחוד האירופי                           | התאמה לשיטה הנהוגה באיחוד האירופי                    |



**חלופה מספר 2 – העברה של 23 תקנים בעלי היקף יבוא משמעותי מקבוצה 1 ליתר הקבוצות**

- **מימוש אחריות הרגולטור לפי מטרות החוק** - בחלופה זו יכול הרגולטור לממש את האחריות המוטלת עליו ע"י הפעלת מערכת לניהול סיכונים ואכיפה בשווקים, באופן שיניח את דעתו ויאפשר את המשך השמירה על בריאות ובטיחות הציבור ועל איכות הסביבה. זאת, בהתאם לעבודה מקצועית שנעשתה אצל הממונה על התקינה.
- **הפחתת נטל רגולטורי** – חלופה זו תורמת באופן בלתי מבוטל, אך לא מקסימלי, למימוש מדיניות הממשלה להפחית את הנטל הרגולטורי ביבוא.
- **חיסכון ביישום החלופה והשפעה פוטנציאלית על יוקר המחיה** – חלופה זו מביאה אמנם לחיסכון, אך נמוך מזה של חלופה 1, שכן היא מפחיתה את מספר הבדיקות עבור היקף מוצרים מצומצם בלבד. מאחר ומדובר בתקנים בעלי היקפי יבוא משמעותיים, קיים פוטנציאל השפעה על המחיר לצרכן ולהורדת יוקר המחיה.
- **ישימות החלופה ומשך זמן ליישומה** – ניתן ליישם את החלופה במהירות מאחר שהתשתיות החוקית והמיחשובית קיימות ואינן מצריכות שינוי. כמו כן, חלופה זו צפויה להביא לפחות ההתנגדות מצד בעלי עניין, ביחס לחלופה מספר 1.
- **התאמה לשיטה הנהוגה באיחוד האירופי** – חלופה זו מתקרבת במידה מסוימת למשטר האכיפה הנהוג באיחוד האירופי, אולם לא כמו חלופה מספר 1.

| עמידה<br>בפרמטר<br>וניקוד      | הסבר ועמידת החלופה בפרמטר  | פרמטר לבחינה   |
|--------------------------------|--|--|
| עמידה מלאה<br>ביעד (4)         | הרגולטור מממש את אחריותו בחלופה זו                                       | מימוש אחריות רגולטור לפי<br>מטרות החוק                     |
| עמידה ברמה<br>בינונית ביעד (3) | הנטל הרגולטורי מופחת בחלופה זו   | הפחתת נטל רגולטורי   |
| עמידה ברמה<br>בינונית ביעד (3) | קיים חיסכון בחלופה זו  | חיסכון ביישום החלופה<br>והשפעה פוטנציאלית על<br>יוקר המחיה |
| עמידה ברמה<br>בינונית ביעד (4) | מדובר בחלופה ישימה מבחינה טכנית אך עלולה<br>לעורר התנגדות מצד בעלי עניין | ישימות החלופה ומשך זמן<br>ליישומה                          |
| עמידה ברמה<br>בינונית ביעד (3) | חלופה זו דומה במידה רבה לנהוג באיחוד<br>האירופי                          | התאמה לשיטה הנהוגה<br>באיחוד האירופי                       |



**חלופה מספר 3 – העברה של כל התקנים הקיימים בקבוצות 1-2 לקבוצה 3**

- **מימוש אחריות רגולטור לפי מטרות החוק** - חלופה זו עלולה לפגוע ביכולתו של הרגולטור לממש את האחריות המוטלת עליו. כך, העבודה המקצועית שנעשתה במינהל תקינה על בסיס מודל ניהול סיכונים, מצאה כי יש להעביר רק 180 תקנים. כלומר, קיימים 60 תקנים שלהערכת הממונה על התקינה, טמון בהם סיכון גבוה ולכן עליהם להישאר בקבוצה 1.
- **הפחתת נטל רגולטורי** – חלופה זו מגשימה באופן מלא את המדיניות הממשלתית להסרת נטל רגולטורי והקלה על יבוא.
- **חיסכון ביישום החלופה והשפעה פוטנציאלית על יוקר המחיה** – חלופה זו מביאה לחיסכון המקסימלי עבור היבואנים, מאחר ומבטלת את בדיקות המשלוח עבור כל התקנים הרשמים. לחלופה זו פוטנציאל גבוה מאוד להשפעה על המחיר לצרכן וכך על יוקר המחיה.
- **ישימות החלופה ומשך זמן ליישומה** – אמנם התשתיות החוקיות והמיחשובית למימוש חלופה זו קיימות, אך ישימות המהלך נמוכה שכן מערך האכיפה הנוכחי אינו תומך בחלופה זו ועלות ההתאמה שלו היא הגבוהה ביותר, מאחר ותצריך תגבור משמעותי של מערך הבודקים. כמו כן, הוא צפוי להביא להתנגדות משמעותית מצד בעלי עניין וייתכן שגם מצד ארגוני צרכנים ואף הציבור עצמו.
- **התאמה לשיטה הנהוגה באיחוד האירופי** – משמעות חלופה זו הינה אימוץ מלא של השיטה הנהוגה באיחוד האירופי.

| עמידה בפרמטר וניקוד       | הסבר ועמידת החלופה בפרמטר  | פרמטר לבחינה   |
|---------------------------|--|--|
| עמידה נמוכה<br>(ביעד 1)   | הרגולטור יתקשה לממש אחריותו בחלופה זו באופן יחסי   | מימוש אחריות רגולטור לפי מטרות החוק                  |
| עמידה ברמה גבוהה (ביעד 5) | הנטל הרגולטורי מופחת בצורה גבוהה בחלופה זו   | הפחתת נטל רגולטורי                                   |
| עמידה ברמה גבוהה (ביעד 5) | קיים חיסכון משמעותי מאוד בחלופה זו   | חיסכון ביישום החלופה והשפעה פוטנציאלית על יוקר המחיה |
| עמידה נמוכה<br>(ביעד 1)   | חלופה זו דורשת הגברה של מערך האכיפה וצפויה לעורר התנגדויות רבות, באופן שעלול למנוע את יישומה | ישימות החלופה ומשך זמן ליישומה                       |
| עמידה ברמה גבוהה (ביעד 5) | חלופה זו דומה במידה גבוהה מאוד לנהוג באיחוד האירופי  | התאמה לשיטה הנהוגה באיחוד האירופי                    |



בשולי הדברים, יצוין שהצוות עסק בשאלה האם כתוצאה מהפחתת רמת הבדיקות, עשויה להיפגע הכדאיות הכלכלית בהחזקת תשתית מעבדות בישראל. לעניין זה חברי הצוות סברו כי אין מקום שציבור הצרכנים יממן באופן עקיף החזקה של תשתית בדיקות כאמור, כמו זו הקיימת כיום. ככל שיעלה בעתיד צורך להידרש לעניין זה, הממונה על התקינה ומשרד האוצר יעסקו בכך באופן פרטני, לפי העניין.

### סיכום והשוואת החלופות

להלן ניתוח החלופות בהתאם לפרמטרים שנקבעו. הציון בכל תא נע בטווח של 1-5, כאשר הציון (5) משקף מענה מלא לפרמטר הנבחן במסגרת החלופה.

| חלופה 3   | חלופה 2   | חלופה 1   | חלופה 0   |  |
|-----------|-----------|-----------|-----------|--|
| 1         | 4         | 4         | 5         | מימוש אחריות רגולטור לפי מטרות החוק                  |
| 5         | 3         | 4         | 0         | הפחתת נטל רגולטורי                                   |
| 5         | 3         | 4         | 0         | חיסכון ביישום החלופה והשפעה פוטנציאלית על יוקר המחיה |
| 1         | 4         | 3         | 5         | ישימות החלופה ומשך זמן ליישומה                       |
| 5         | 3         | 4         | 1         | התאמה לשיטה הנהוגה באיחוד האירופי                    |
| <b>17</b> | <b>14</b> | <b>19</b> | <b>11</b> | <b>סה"כ ציון החלופה</b>                              |

לסיכום, משקלול הפרמטרים בטבלה, עולה כי החלופה המומלצת הינה חלופה מספר 1.



## 9. תכנית המשרד להפחתת הנטל

כלל שלבי התכנית המשרדית להפחתת הנטל ורפורמה בקבוצות ייבוא תלויים בסיכום תקציבי ובהגדלת תקני כוח אדם במערך האכיפה בשטח, וזאת יושג רק לאחר אישור תקציב המדינה ל-2020. אי לכך כל אחד מהשלבים המופיעים מטה עלול להידחות באם לא יאושר תקציב עד לסוף יולי 2020.

על מנת ליישם את החלופה שנבחרה, יפרסם הממונה על התקינה את רשימת התקנים שבכוונתו להעביר באופן מרוכז מקבוצה 1 לקבוצות 2 ו-3, לקבלת תגובות מהציבור למשך 30 יום. לאחר מכן יפרסם הממונה את החלטתו הסופית עבור כל תקן. בהתאם לפקודת היבוא והיצוא, צעד זה טעון פרסום צו מעודכן של שר הכלכלה והתעשייה לעניין קבוצות ייבוא.

לוי"ז לפרסום הודעות על כוונה לביצוע עדכון קבוצות ייבוא – עד סוף רבעון שלישי 2020 ;

לוי"ז לעדכון קבוצות ייבוא – עד סוף רבעון ראשון 2021 ;

לצד עדכון קבוצות ייבוא, יפעלו משרד הכלכלה והתעשייה ומשרד האוצר לעדכון ציבור היבואנים ועמילי המכס על הרפורמה בקבוצות ייבוא, ומעבר לאכיפה מוגברת בשוקים במקום בשערי הנמל. כמו כן יעוררו המשרדים את מודעות ציבור היבואנים לגבי חובותיהם, והסנקציות הצפויות להם ככל שתתגלה הפרה.

לוי"ז לביצוע – עד סוף רבעון שני 2021 ;

לצורך הערכת עלויות מימוש החלופה נבדקו הפעילויות הנוספות אשר יידרשו מהממונה על תקינה, על מנת לממש אחריותו, לרבות עלויות גיוס כוח אדם לביצוע ביקורות בשטח והגברת הבדיקות המבוצעות. עלויות אלה מוערכות במיליוני ₪ בודדים בשנה. הממונה על התקינה יפעל מול משרד האוצר על מנת להגיע לכדי סיכום לעניין זה.

לוי"ז לגיוס כוח אדם – עד לסוף 2020 ;



**נספח א': סיווג תקנים מחדש על פי חלופה 1 – העברת 180 תקנים מקבוצה 1 לקבוצות 2 ו-3:**

(יתכנו שינויים קטנים ברשימת התקנים המובאת בדוח זה ובין הרשימה המפורסמת בצו)

| מספר תקן        | שם התקן   | קבוצת יבוא מקורית | קבוצת יבוא מוצעת |
|-----------------|---|-------------------|------------------|
| ת"י 1           | צמנט: צמנט רגיל   | 1                 | 2                |
| ת"י 20 חלק 1    | מנורות: דרישות כלליות ובדיקות   | 1                 | 2                |
| ת"י 20 חלק 2.1  | מנורות: מנורות קבועות למטרות כלליות   | 1                 | 2                |
| ת"י 20 חלק 2.2  | מנורות: דרישות מיוחדות - מנורות גומחה   | 1                 | 2                |
| ת"י 20 חלק 2.3  | מנורות: דרישות מיוחדות - מנורות לתאורת כבישים ורחובות   | 3                 | 2                |
| ת"י 20 חלק 2.4  | מנורות: מנורות מיטלטלות למטרות כלליות   | 1                 | 2                |
| ת"י 20 חלק 2.5  | מנורות: דרישות מיוחדות - מנורות הצפה  | 3                 | 2                |
| ת"י 20 חלק 2.6  | מנורות: מנורות בעלות שנאי מובנה לנורות עם נימת להט  | 2                 | 2                |
| ת"י 20 חלק 2.7  | מנורות: מנורות מיטלטלות לשימוש בגינות   | 1                 | 2                |
| ת"י 20 חלק 2.8  | מנורות: דרישות מיוחדות - פנסי יד  | 3                 | 2                |
| ת"י 20 חלק 2.9  | מנורות: מנורות צילום ומנורות קולנוע (לא מקצועיות)   | 3                 | 2                |
| ת"י 20 חלק 2.10 | מנורות: דרישות מיוחדות - מנורות מיטלטלות לילדים   | 1                 | 2                |
| ת"י 20 חלק 2.11 | מנורות: מנורות לאקווריון  | 1                 | 2                |
| ת"י 20 חלק 2.17 | מנורות: מנורות לתאורת במות ואולפני טלוויזיה וקולנוע (לשימוש בתוך מבנה ומחוצה לו)                        | 3                 | 2                |
| ת"י 20 חלק 2.18 | מנורות: דרישות מיוחדות - מנורות לברכות שחייה ולשימושים דומים  | 2                 | 2                |
| ת"י 20 חלק 2.19 | מנורות: מנורות למובלי אוויר (דרישות בטיחות)   | 3                 | 2                |
| ת"י 20 חלק 2.20 | מנורות: דרישות מיוחדות - שרשרות תאורה   | 1                 | 2                |
| ת"י 20 חלק 2.22 | מנורות: דרישות מיוחדות - מנורות לתאורת חירום  | 2                 | 2                |
| ת"י 20 חלק 2.23 | מנורות: דרישות מיוחדות - מערכות תאורה לנורות להט למתח נמוך מאוד   | 3                 | 2                |
| ת"י 20 חלק 2.25 | מנורות: דרישות מיוחדות - מנורות לשימוש באתרים רפואיים של בתי חולים ומוסדות רפואיים                      | 3                 | 2                |
| ת"י 23 חלק 3    | מכללי דלתות עץ או/וגם מכללי דלתות לבדודות: דלתות לבדודות סובבות   | 2                 | 3                |
| ת"י 27          | צינורות גליליים מבטון ומבטון מזוין  | 2                 | 3                |
| ת"י 32 חלק 1.1  | תקעים ובתי-תקע לשימוש ביתי ולשימושים דומים: תקעים ובתי-תקע חד-מופעיים לזרמים עד 16 אמפר - דרישות כלליות | 1                 | 2                |
| ת"י 33 חלק 1    | מפסקים חשמליים לשימוש בבתי מגורים ובמתקני חשמל קבועים דומים: דרישות כלליות                              | 1; 3              | 2,3              |
| ת"י 37 חלק 1    | לבידים: לבידים רגילים   | 1                 | 2,3              |



|     |      |   |                 |
|-----|------|---|-----------------|
| 3   | 1    | לבידים : לבידים עם מליא פסיסי עץ  | ת"י 37 חלק 2    |
| 2   | 1    | נוזלי בלמים לכלי רכב ממונעים  | ת"י 47          |
| 2   | 1    | תיבות ומעטפות לאבזרים חשמליים להתקנות קבועות לשימוש ביתי ולשימושים דומים : דרישות כלליות  | ת"י 145 חלק 1   |
| 2,3 | 1; 2 | מכלי זכוכית למוצרי מזון ולמשקאות  | ת"י 172         |
| 3   | 2    | רעפים : רעפי חרסית משתלבים  | ת"י 215 חלק 1   |
| 3   | 2    | רעפים : רעפי בטון משתלבים   | ת"י 215 חלק 2   |
| 2   | 1    | טרפנטין מינרלי  | ת"י 221         |
| 2,3 | 1; 3 | אריחי קרמיקה : הגדרות, מיון, איפיונים וסימון  | ת"י 314         |
| 2   | 1    | ציוד לכיבוי אש : זרנוקים אטומים שטוחים  | ת"י 365 חלק 1   |
| 2   | 1    | ציוד לכיבוי אש : מצמד לחץ   | ת"י 365 חלק 2   |
| 2   | 1    | ציוד לכיבוי אש : חיבור זרנוק ומצמד לחץ במכלל לכיבוי אש  | ת"י 365 חלק 3   |
| 2   | 1    | גופי חימום חליפיים למכשירי חשמל : גופי חימום בעלי מעטה לא מתכתי   | ת"י 383 חלק 1   |
| 2   | 1    | גופי חימום חליפיים למכשירי חשמל : גופי חימום בעלי מעטה מתכתי  | ת"י 383 חלק 2   |
| 2   | 1    | כובעונים (קונדומים) : כובעונים מלטקס גומי טבעי - דרישות ושיטות בדיקה  | ת"י 386 חלק 1   |
| 2   | 1    | כובעונים (קונדומים) : כובעונים מפוליאורתן - דרישות ושיטות בדיקה   | ת"י 386 חלק 2   |
| 2   | 1    | סירי לחץ  | ת"י 428         |
| 2   | 1    | הידרנט לכיבוי אש : ברז כיבוי  | ת"י 448 חלק 1   |
| 2   | 1    | כבלים, פתילים ומוליכים מבודדים למתח נומינלי עד 1000 וולט : דרישות כלליות  | ת"י 473         |
| 2   | 1    | כבלים, פתילים ומוליכים מבודדים למתח נומינלי עד 1000 וולט : כבלי ריתוך   | ת"י 473 חלק 12  |
|     | 2    | קסדות בטיחות תעשייתיות  | ת"י 484         |
| 3   | 2    | מכסים לפתחי ניקוז ומכסים לתאי בקרה לאזורים של כלי רכב והולכי רגל - דרישות תכן, בדיקות טיפוס, סימון, בקרת איכות                          | ת"י 489         |
| 3   | 2    | מכסים ותקרות טרומיים לתאי בקרה : מערכות מים, ביוב, ניקוז ותיעול   | ת"י 489 חלק 1   |
| 3   | 2    | מכסים לפתחי ניקוז ומכסים לתאי בקרה לאזורים של כלי רכב והולכי רגל : הגדרות, סיווג, עקרונות תכן כלליים, דרישות ביצועים ושיטות בדיקה       | ת"י 489 חלק 2.1 |
| 3   | 2    | מכסים לפתחי ניקוז ומכסים לתאי בקרה לאזורים של כלי רכב והולכי רגל : מכסים לפתחי ניקוז ומכסים לתאי בקרה העשויים יצקת ברזל                 | ת"י 489 חלק 2.2 |
| 3   | 2    | מכסים לפתחי ניקוז ומכסים לתאי בקרה לאזורים של כלי רכב והולכי רגל : מכסים לפתחי ניקוז ומכסים לתאי בקרה העשויים פלדה או סגסוגות אלומיניום | ת"י 489 חלק 2.3 |





|     |      |  |                 |
|-----|------|--|-----------------|
| 3   | 2    | מכסים לפתחי ניקוז ומכסים לתאי בקרה לאזורים של כלי רכב והולכי רגל : מכסים לפתחי ניקוז ומכסים לתאי בקרה העשויים בטון מזויין בפלדה  | ת"י 489 חלק 2.4 |
| 3   | 2    | מכסים לפתחי ניקוז ומכסים לתאי בקרה לאזורים של כלי רכב והולכי רגל : מכסים לפתחי ניקוז ומכסים לתאי בקרה העשויים חומרים מרוכבים   | ת"י 489 חלק 2.5 |
| 3   | 2    | מכסים לפתחי ניקוז ומכסים לתאי בקרה לאזורים של כלי רכב והולכי רגל : מכסים לפתחי ניקוז ומכסים לתאי בקרה העשויים פוליפרופילן (PP), פוליאיתילן (PE) או פוליוויניל כלורי קשיח (PVC-U) | ת"י 489 חלק 2.6 |
| 3   | 2    | שפורות פלואורסצנטיות לשימוש כללי   | ת"י 520         |
| 1,2 | 1; 3 | בטיחות צעצועים : צבעי אצבעות - דרישות ושיטות בדיקה   | ת"י 562 חלק 7   |
| 2   | 1    | בטיחות צעצועים : צעצועי פעילות לשימוש ביתי   | ת"י 562 חלק 8   |
| 3   | 2    | מערכות צנרת פלסטיק לסילוק שפכים (קרים וחמים) בתוך בניינים : פוליוויניל כלורי קשיח (PVC-U)  | ת"י 576 חלק 1   |
| 2,3 | 2    | שטיחי טקסטיל   | ת"י 636         |
| 2   | 1    | שסתומים לגלילי גז : דרישות ובדיקות טיפוס   | ת"י 637 חלק 1   |
| 2   | 1    | שסתומים לגלילי גז : שסתומים לגלילי גז פחמימני מעובה (גפ"מ) - שסתומים המופעלים ידנית  | ת"י 637 חלק 2.1 |
| 2   | 1    | שסתומים לגלילי גז : שסתומים לגלילי גז פחמימני מעובה (גפ"מ) - שסתומים הנסגרים מעצמם   | ת"י 637 חלק 2.2 |
| 2   | 1    | שסתומים לגלילי גז : חיבורי מוצא  | ת"י 637 חלק 3   |
| 2   | 1    | לולים לשימוש ביתי : דרישות בטיחות  | ת"י 681 חלק 1   |
| 2   | 1    | לולים לשימוש ביתי : שיטות בדיקה  | ת"י 681 חלק 2   |
| 2   | 1    | לולים לשימוש ביתי : עגלולים - דרישות בטיחות ושיטות בדיקה   | ת"י 681 חלק 3   |
| 2   | 1    | מיטות ומיטות מתקפלות לתינוקות לשימוש ביתי : דרישות בטיחות  | ת"י 682 חלק 1   |
| 2   | 1    | מיטות ומיטות מתקפלות לתינוקות לשימוש ביתי : שיטות בדיקה  | ת"י 682 חלק 2   |
| 2   | 1    | מיטות ומיטות מתקפלות לתינוקות לשימוש ביתי : עריסות - דרישות בטיחות   | ת"י 682 חלק 3   |
| 2   | 1    | מיטות ומיטות מתקפלות לתינוקות לשימוש ביתי : עריסות - שיטות בדיקה   | ת"י 682 חלק 4   |
| 2   | 1    | מנפקי אירוסול  | ת"י 742         |
| 3   | 2    | צמר מינרלי לבידוד : צמר בתפזורת  | ת"י 750         |
| 3   | 2    | צמר מינרלי לבידוד : מוצרים מעוצבים   | ת"י 751         |
| 2   | 1    | זרנוקים לגז פחמימני מעובה (גפ"מ) בפזה גזית   | ת"י 764         |
| 2   | 1    | תרמוסטטים למחממי מים חשמליים   | ת"י 808         |
| 2   | 1    | חיתולים : חיתולים חד-פעמיים לתינוקות   | ת"י 818 חלק 2   |
|     | 3    | יריעות חיפוי תרמופלסטיות לשימוש בחקלאות ובגנות : יריעות לחיפוי קרקע ולמנהרות נמוכות  | ת"י 821 חלק 2   |



|     |   |  |                  |
|-----|---|--|------------------|
| 2   | 1 | מפסק מגן הפועל בזרם-דלף ללא שילוב הגנה מפני זרם יתר והמיועד לשימוש ביתי ולשימושים דומים: חלות הדרישות הכלליות על המפסק שפעולתו אינה תלויה במתח הזינה | ת"י 832 חלק 2.1  |
| 3   | 2 | סרטים נדבקים בלחיצה קלה לשימושים חשמליים - דרישות כלליות   | ת"י 840 חלק 1    |
| 3   | 2 | סרטים נדבקים בלחיצה קלה לשימושים חשמליים: סרטי דוק פוליוויניל כלורי (PVC)  | ת"י 840 חלק 2    |
| 2   | 1 | מכלים שלא למילוי חוזר, לגז פחמימני מעובה (גפ"מ)  | ת"י 844          |
| 2   | 1 | תרמומטרים רפואיים העשויים כספית בזכוכית  | ת"י 867          |
| 2   | 1 | ילקוט לתלמיד   | ת"י 873          |
| 3   | 1 | לוחות שבבים: דרישות כלליות ושיטות בדיקה  | ת"י 887          |
| 3   | 1 | לוחות שבבים: לוחות לא מחופים   | ת"י 887 חלק 1    |
| 3   | 1 | לוחות שבבים: לוחות מחופים בשכבות עץ  | ת"י 887 חלק 2    |
| 3   | 1 | לוחות שבבים: לוחות מחופים בשכבות קישוט משרפים אמינופלסטיים   | ת"י 887 חלק 3    |
| 2   | 1 | בטיחות מכשירי חשמל ביתיים ומכשירים דומים: דרישות כלליות  | ת"י 900 חלק 1    |
| 2   | 1 | בטיחות מכשירי חשמל ביתיים ומכשירים דומים: דרישות מיוחדות לשואבי אבק ולמכשירי ניקוי שואבי מים   | ת"י 900 חלק 2.2  |
| 2   | 1 | בטיחות מכשירי חשמל ביתיים ומכשירים דומים: דרישות מיוחדות למגהצים חשמליים   | ת"י 900 חלק 2.3  |
| 2   | 1 | בטיחות מכשירי חשמל ביתיים ומכשירים דומים: דרישות מיוחדות למדיחי כלים   | ת"י 900 חלק 2.5  |
| 2   | 1 | בטיחות מכשירי חשמל ביתיים ומכשירים דומים: דרישות מיוחדות לתנורי בישול, לכיריים, לתנורי בישול הכוללים כיריים ולמכשירים דומים ניחים                    | ת"י 900 חלק 2.6  |
| 2,3 | 1 | בטיחות מכשירי חשמל ביתיים ומכשירים דומים: דרישות מיוחדות למכונות כביסה   | ת"י 900 חלק 2.7  |
| 2   | 1 | בטיחות מכשירי חשמל ביתיים ומכשירים דומים: דרישות מיוחדות למכשירי צלייה, למכשירי קלייה ולמכשירי בישול מיטלטלים דומים                                  | ת"י 900 חלק 2.9  |
| 2   | 1 | בטיחות מכשירי חשמל ביתיים ומכשירים דומים: דרישות מיוחדות למכשירי מטבח  | ת"י 900 חלק 2.14 |
| 2   | 1 | בטיחות מכשירי חשמל ביתיים ומכשירים דומים: דרישות מיוחדות למכשירים לחימום נוזלים  | ת"י 900 חלק 2.15 |
| 2   | 1 | בטיחות מכשירי חשמל ביתיים ומכשירים דומים: דרישות מיוחדות לשמיכות, כריות, פריטי לבוש ומכשירי חימום גמישים דומים                                       | ת"י 900 חלק 2.17 |
| 2   | 1 | בטיחות מכשירי חשמל ביתיים ומכשירים דומים: מכשירי חשמל לטיפול בעור או בשיער   | ת"י 900 חלק 2.23 |



|       |            |  |                  |
|-------|------------|--|------------------|
| 2     | 1          | בטיחות מכשירי חשמל ביתיים ומכשירים דומים : דרישות מיוחדות למכשירי קירור, למכשירי גלידה ולמכשירים לייצור קרח                      | ת"י 900 חלק 2.24 |
| 2     | 1          | בטיחות מכשירי חשמל ביתיים ומכשירים דומים : דרישות מיוחדות לתנורי גלי-מיקרו, לרבות תנורי גלי-מיקרו משולבים                        | ת"י 900 חלק 2.25 |
| 2     | 1          | בטיחות מכשירי חשמל ביתיים ומכשירים דומים : דרישות מיוחדות למכונות תפירה  | ת"י 900 חלק 2.28 |
| 2     | 1          | בטיחות מכשירי חשמל ביתיים ומכשירים דומים : דרישות מיוחדות לתנורים לחימום חדרים   | ת"י 900 חלק 2.30 |
| 2     | 1          | בטיחות מכשירי חשמל ביתיים ומכשירים דומים : דרישות מיוחדות למחממי מים מידיים  | ת"י 900 חלק 2.35 |
| 2     | 1          | בטיחות מכשירי חשמל ביתיים ומכשירים דומים : דרישות מיוחדות לכלי עבודה מיטלטלים לחימום ומכשירים דומים                              | ת"י 900 חלק 2.45 |
| 2     | 1          | בטיחות מכשירי חשמל ביתיים ומכשירים דומים : דרישות מיוחדות למחממים מיטלטלים לחימום בטבילה   | ת"י 900 חלק 2.74 |
| 2     | 1          | בטיחות מכשירי חשמל ביתיים ומכשירים דומים : דרישות מיוחדות למאווררים  | ת"י 900 חלק 2.80 |
| 3     | 2; 3       | גזה רפואית   | ת"י 915          |
| 3     | 2          | מערכות צנרת פלסטיק לסילוק שפכים (קרים וחמים) בתוך הבניין : מערכות פוליפרופילן  | ת"י 958 חלק 1    |
| 3     | 1          | סוללות ראשוניות : כללי   | ת"י 990 חלק 1    |
| 2,3,4 | 1; 2; 3; 4 | מזגני אוויר : דרישות בטיחות ודרישות פעולה  | ת"י 994 חלק 1    |
| 3     | 2          | מפסק מגן משולב הפועל בזרם-דלף ובזרם-יתר לשימוש ביתי ולשימושים דומים : חלות הדרישות הכלליות על מפסק שפעולתו אינה תלויה במתח הזינה | ת"י 1038 חלק 2.1 |
| 2     | 1          | מוצרי טיפול בילדים - עריסות נישאות ומעמדים לתינוקות - דרישות בטיחות ושיטות בדיקה   | ת"י 1048         |
| 2     | 1          | התקני ריסון לילדים ברכב מנועי  | ת"י 1107         |
|       | 2          | ציוד מגן אישי : מנעלי בטיחות   | ת"י 1112 חלק 2   |
| 2     | 1          | מוני גז  | ת"י 1116         |
| 3     | 2          | מערכות גילוי אש : גלאי עשן   | ת"י 1220 חלק 1   |
| 3     | 2          | מערכות גילוי אש : יחידות בקרה  | ת"י 1220 חלק 2   |
| 3     | 2          | מערכות גילוי אש : הוראות התקנה ודרישות כלליות  | ת"י 1220 חלק 3   |
| 3     | 2          | מערכות גילוי אש : גלאי חום   | ת"י 1220 חלק 4   |
| 3     | 2          | מערכות גילוי אש : גלאי עשן עצמאיים   | ת"י 1220 חלק 5   |
| 3     | 2          | מערכות גילוי אש : התקנים לאיתות ידני   | ת"י 1220 חלק 6   |
| 3     | 2          | מערכות גילוי אש : התקנים לאיתות שמע  | ת"י 1220 חלק 10  |
| 2     | 1          | מוצרים לשימוש ולטיפול בילד - "הליכונים" לתינוקות : דרישות בטיחות ושיטות בדיקה  | ת"י 1273         |



|   |   |   |                     |
|---|---|---|---------------------|
| 2 | 1 | אבזרים להיגינה של האישה : טמפונים<br>לווסת  | ת"י 1313            |
| 3 | 2 | תנור הסקה ביתי המוסק בדלק מוצק :<br>פליטת חומר חלקיקי   | ת"י 1368 חלק 3      |
| 3 | 1 | מערכות להעברה ולסינון של כבלים<br>להתקנות חשמל - דרישות כלליות  | ת"י 1381 חלק 1      |
| 3 | 1 | מערכות להעברה ולסינון של כבלים<br>להתקנות חשמל - דרישות ייחודיות :<br>מערכות להעברה ולסינון של כבלים<br>המיועדות להרכבה על קירות או תקרות                 | ת"י 1381 חלק<br>2.1 |
| 3 | 2 | יריעות לאיטום גגות : יריעות פוליוויניל<br>כלורי (PVC)   | ת"י 1430 חלק 1      |
| 3 | 2 | יריעות לאיטום גגות : יריעות EPDM  | ת"י 1430 חלק 2      |
| 3 | 2 | יריעות לאיטום גגות : יריעות ביטומן משופר<br>בפולימרים, מזוינות בסיבי פוליאסטר או<br>בסיבים אחרים לא ארוגים, המיועדות<br>להתקנה בריתוך                     | ת"י 1430 חלק 3      |
| 3 | 1 | לוחות סיביים המיוצרים בתהליך יבש  | ת"י 1481            |
| 2 | 1 | מתקני משחקים : דרישות בטיחות כלליות<br>ושיטות בדיקה   | ת"י 1498 חלק 1      |
| 2 | 1 | מתקני משחקים : דרישות בטיחות נוספות<br>ושיטות בדיקה נוספות לנדנדות תלויות   | ת"י 1498 חלק 2      |
| 2 | 1 | מתקני משחקים : דרישות בטיחות נוספות<br>ושיטות בדיקה נוספות למגלשות  | ת"י 1498 חלק 3      |
| 2 | 1 | מתקני משחקים : דרישות בטיחות נוספות<br>ושיטות בדיקה נוספות למסילות גלישה  | ת"י 1498 חלק 4      |
| 2 | 1 | מתקני משחקים : דרישות בטיחות נוספות<br>ושיטות בדיקה נוספות לסחרחרות   | ת"י 1498 חלק 5      |
| 2 | 1 | מתקני משחקים : דרישות בטיחות נוספות<br>ושיטות בדיקה נוספות לנדנדות מאזניים<br>ולמתקני נענוע   | ת"י 1498 חלק 6      |
| 2 | 1 | מערכות לטיפול במי שתייה לשימוש ביתי -<br>סינון וטיהור : מערכות, למעט מערכות<br>אוסמוזה הפוכה  | ת"י 1505 חלק 1      |
| 2 | 1 | מערכות לטיפול במי שתייה לשימוש ביתי :<br>מערכות אוסמוזה הפוכה   | ת"י 1505 חלק 2      |
| 3 | 1 | כבלי כוח בעלי בידוד משוחל ואבזריהם<br>למתח נקוב מ-1 ק"ו (Um=1.2) עד 30<br>ק"ו (Um=36) : כבלים למתח נקוב של<br>1 ק"ו (Um=1.2) ו-3 ק"ו (Um=3.6)<br>(Um=1.2) | ת"י 1516 חלק 1      |
| 3 | 2 | כבלי כוח בעלי בידוד משוחל ואבזריהם<br>למתח נקוב מ-1 ק"ו (Um=1.2) עד 30<br>ק"ו (Um=36) : כבלים למתח נקוב מ-6<br>ק"ו (Um=7.2) עד 30 ק"ו (Um=36)<br>(Um=1.2) | ת"י 1516 חלק 2      |
| 2 | 1 | מזרנים ומגיני ראש למיטות ולעגלות של<br>תינוקות ופעוטות, ולחפצים ביתיים דומים  | ת"י 1548            |
| 2 | 1 | מכונות ומבנים של ירידים וגני שעשועים -<br>בטיחות  | ת"י 1604 חלק 1      |
|   | 2 | מגלשות מים : דרישות בטיחות ושיטות<br>בדיקה  | ת"י 1605 חלק 1      |
| 2 | 1 | שסתומים ידניים לגז פחמימני מעובה<br>(גפ"מ) ולגז טבעי  | ת"י 1607            |



|   |   |  |                  |
|---|---|--|------------------|
| 2 | 1 | דרישות בטיחות למוצרי השחזה מלוכדים   | ת"י 1836         |
| 2 | 1 | מוצרים לטיפול בילדים - עגלות ילדים - דרישות בטיחות ושיטות בדיקה  | ת"י 1888         |
| 3 | 1 | לוחות כפיסי עץ מכוונים (OSB)   | ת"י 1913         |
| 2 | 1 | וסתי לחץ ווסתים מחליפים אוטומטיים לגפ"מ  | ת"י 1921         |
| 2 | 1 | שסתום בטיחות ושסתום בטיחות משולב עם שסתום חד-כיווני  | ת"י 1964         |
| 2 | 1 | גלגילון לכיבוי אש : דרישות מבנה ובדיקות  | ת"י 2206 חלק 1   |
| 3 | 2 | תחמושת עם הצתה מרכזית לנשק קל לשימוש אזרחי   | ת"י 2207         |
| 2 | 1 | פוח סתימות בצנרת ניקוז המיועד לשימוש ביתי : דרישות לבטיחות, לאריזה ולסימון   | ת"י 2250 חלק 1   |
| 2 | 1 | מעלונים חשמליים לאנשים עם מוגבלות תנועה - כללי בטיחות, מידות ופעולה תפקודית : מעלונים אנכיים המותקנים בפיר שאינו סגור                                | ת"י 2252 חלק 1   |
| 2 | 1 | משטחי הרמה חשמליים למוגבלי-תנועה - כללי בטיחות, מידות ופעולה תפקודית : מעלונים משופעים למשתמשים במצב ישיבה, עמידה ובכיסא גלגלים, לתנועה במישור משופע | ת"י 2252 חלק 2   |
| 2 | 1 | חומרים ותכשירים מסוכנים : מיון, אריזה, תיווי וסימון  | ת"י 2302 חלק 1   |
| 2 | 1 | חומרים ותכשירים מסוכנים : הובלה - מיון, אריזה, תיווי וסימון  | ת"י 2302 חלק 2   |
| 2 | 1 | מעליות : דרישות בטיחות לבנייה ולהתקנה - דרישות יסוד  | ת"י 2481 חלק 0   |
| 2 | 1 | מעליות : דרישות בטיחות לבנייה ולהתקנה - מעליות חשמליות   | ת"י 2481 חלק 1   |
| 2 | 1 | מעליות : דרישות בטיחות לבנייה ולהתקנה - מעליות הידרוליות   | ת"י 2481 חלק 2   |
| 2 | 1 | מעליות : דרישות בטיחות לבנייה ולהתקנה - מעליות מיוחדות להובלת נוסעים ומשא - מעלונים אנכיים המותקנים בפיר סגור לשימוש אנשים עם מוגבלות תנועה          | ת"י 2481 חלק 41  |
| 2 | 1 | תכשירים לניקוי תנורים ולהסרת שומנים, המיועדים לשימוש ביתי : דרישות בטיחות, אריזה וסימון  | ת"י 4272 חלק 1   |
| 3 | 2 | פרופילי אלומיניום לשימושים ארכיטקטוניים : פרופילים משוחלים מדויקים מסגסוגות 6060 ו-6063 - דרישות כלליות  | ת"י 4402 חלק 1.1 |
| 3 | 1 | פלדה לזיון בטון : מוטות חלקים  | ת"י 4466 חלק 2   |
| 3 | 2 | מכלים חד-פעמיים לאיסוף פריטים רפואיים חדים המשמשים באזורי טיפול רפואי  | ת"י 4501         |
| 2 | 1 | יחידות החתלה : יחידות החתלה לשימוש ביתי - דרישות בטיחות  | ת"י 5115 חלק 1   |
| 2 | 1 | יחידות החתלה : יחידות החתלה לשימוש ציבורי - דרישות בטיחות ושיטות בדיקה   | ת"י 5115 חלק 3   |



משרד הכלכלה והתעשייה

|     |         |  |                 |
|-----|---------|--|-----------------|
| 2   | 1       | חומרים להצתת פחמים או עץ, לשימוש במכשירי צלייה וקלייה ("מנגל", "ברביקיו", "גריל") - דרישות בטיחות ושיטות בדיקה                                     | ת"י 5201        |
| 3   | 2       | נטלים לנורות פלואורניות - שיטות לחישוב מדד נצילות האנרגיה ודרישות לסימון   | ת"י 5485        |
| 2   | 1       | אוורור בניינים - מובלים - מידות ודרישות מכניות למובלים גמישים  | ת"י 5678        |
| 2,3 | 1; 3    | אבזרי ניקוז לקבועות תברואיות - דרישות ושיטות בדיקה   | ת"י 5694        |
|     | 2       | שרפרפי שלבים   | ת"י 5840        |
| 2   | 1       | בטיחות תכשיטים: תכשיטים לילדים - דרישות בטיחות   | ת"י 6558 חלק 1  |
| 2   | 1       | לולים לשימוש ביתי: דרישות בטיחות ושיטות בדיקה  | ת"י 12227 חלק 1 |
| 2   | 1       | אבזרים לטיפול בילדים - מחזיק מוצץ: דרישות בטיחות ושיטות בדיקה  | ת"י 12586       |
| 2   | 1       | מוצרים לשימוש של ילדים ולטיפול בהם - נדנדות הקפצה לתינוקות - דרישות בטיחות ושיטות בדיקה  | ת"י 14036       |
| 3   | 2       | מוצרי בידוד תרמי לציווד בנייה ולמיתקני תעשייה - מוצרים אלסטומריים גמישים מוקצפים (FEF) המיוצרים במפעל - מפרט דרישות                                | ת"י 14304       |
| 2   | 1       | כיסאות גבוהים לילדים: דרישות בטיחות  | ת"י 14988 חלק 1 |
| 2   | 1       | אופניים: אופניים עם מנוע עזר חשמלי - דרישות בטיחות ושיטות בדיקה  | ת"י 15194       |
| 2   | 1       | כבלים שטוחים גמישים בעלי מעטה פוליוויניל כלורי   | ת"י 50214       |
| 2   | 1       | שנאי חלוקה תלת-מופעיים טבולים בשמן לתדר 50 הרץ, בעלי הספק מ-50 קו"א עד 2500 קו"א, לשימוש עבור ציוד במתח שאינו גדול מ-36 ק"ו: יעילות אנרגטית וסימון | ת"י 50464 חלק 1 |
| 2   | 1       | שנאי חלוקה תלת-מופעיים מטיפוס יבש לתדר 50 הרץ, בעלי הספק מ-100 קו"א עד 3150 קו"א, לשימוש עבור ציוד במתח שאינו גדול מ-36 ק"ו: יעילות אנרגטית וסימון | ת"י 50541 חלק 1 |
| 2   | 1       | מכונות חשמל מסתובבות: דירוג וביצועים   | ת"י 60034 חלק 1 |
| 2,3 | 1; 2; 3 | מכשור שמע וחוזי ומכשור אלקטרוני דומה - דרישות בטיחות   | ת"י 60065       |
| 3   | 1       | מצברי התנעה מטיפוס עופרת-חומצה: דרישות כלליות ושיטות בדיקה   | ת"י 60095 חלק 1 |
| 2   | 1       | מדלקי להט לנורות פלואורניות  | ת"י 60155       |
| 2   | 1       | כבלים מבודדים בפוליוויניל כלורי למתחים נקובים שאינם גדולים מ-450/750 וולט: דרישות כלליות   | ת"י 60227 חלק 1 |
| 2   | 1       | כבלים מבודדים בפוליוויניל כלורי למתחים נקובים שאינם גדולים מ-450/750 וולט: שיטות בדיקה   | ת"י 60227 חלק 2 |



|   |   |  |                 |
|---|---|--|-----------------|
| 2 | 1 | כבלים מבודדים בפוליוויניל כלורי למתחים נקובים שאינם גדולים מ-450/750 וולט : כבלים ללא מעטה המיועדים לתיול קבוע   | ת"י 60227 חלק 3 |
| 2 | 1 | כבלים מבודדים בפוליוויניל כלורי למתחים נקובים שאינם גדולים מ-450/750 וולט : כבלים בעלי מעטה המיועדים לתיול קבוע  | ת"י 60227 חלק 4 |
| 2 | 1 | כבלים מבודדים בפוליוויניל כלורי למתחים נקובים שאינם גדולים מ-450/750 וולט : כבלים גמישים (פתילים)  | ת"י 60227 חלק 5 |
| 2 | 1 | כבלים מבודדים בפוליוויניל כלורי למתחים נקובים שאינם גדולים מ-450/750 וולט : כבלים עגולים למעליות וכבלים לחיבורים גמישים  | ת"י 60227 חלק 6 |
| 2 | 1 | בתי נורה בעלי תברג מטיפוס אדיסון   | ת"י 60238       |
| 2 | 1 | כבלים מבודדים בגומי - מתחים נקובים שאינם גדולים מ-450/750 וולט : דרישות כלליות   | ת"י 60245 חלק 1 |
| 2 | 1 | כבלים מבודדים בגומי - מתחים נקובים שאינם גדולים מ-450/750 וולט : שיטות בדיקה   | ת"י 60245 חלק 2 |
| 2 | 1 | כבלים מבודדים בגומי - מתחים נקובים שאינם גדולים מ-450/750 וולט : כבלים מבודדים בסיליקון עמידים בחום  | ת"י 60245 חלק 3 |
| 2 | 1 | כבלים מבודדים בגומי - מתחים נקובים שאינם גדולים מ-450/750 וולט : פתילים וכבלים גמישים  | ת"י 60245 חלק 4 |
| 2 | 1 | כבלים מבודדים בגומי - מתחים נקובים שאינם גדולים מ-450/750 וולט : כבלים למעליות   | ת"י 60245 חלק 5 |
| 2 | 1 | כבלים מבודדים בגומי - מתחים נקובים שאינם גדולים מ-450/750 וולט : כבלים לאלקטרודת ריתוך בקשת  | ת"י 60245 חלק 6 |
| 2 | 1 | כבלים מבודדים בגומי - מתחים נקובים שאינם גדולים מ-450/750 וולט : כבלים מבודדים בגומי אתילן-ויניל אצטט עמידים בחום  | ת"י 60245 חלק 7 |
| 2 | 1 | כבלים מבודדים בגומי - מתחים נקובים שאינם גדולים מ-450/750 וולט : פתילים ליישומים הדורשים גמישות גבוהה  | ת"י 60245 חלק 8 |
| 3 | 2 | נתיכים למתח נמוך : דרישות מיוחדות לנתיכים לשימוש בידי אנשים שאינם מיומנים (נתיכים המיועדים בעיקר לשימוש ביתי ולשימושים דומים) - דוגמות למערכות תקניות של נתיכים A עד F | ת"י 60269 חלק 3 |
| 3 | 2 | מערכות חיבור למכשירי חשמל לשימוש ביתי ולשימושים דומים : דרישות כלליות  | ת"י 60320 חלק 1 |
| 3 | 2 | בתי נורה לנוורות שפופרת פלואורניות ובתי מדלק   | ת"י 60400       |
| 2 | 1 | נורות להט - דרישות בטיחות : נורות להט מטונגסטן לשימוש ביתי ולמטרות תאורה כלליות דומות  | ת"י 60432 חלק 1 |



|     |         |   |                    |
|-----|---------|---|--------------------|
| 2   | 1       | נורות להט - דרישות בטיחות : נורות הלוגן מטונגסטן לשימוש ביתי ולמטרות תאורה כלליות דומות   | ת"י 60432 חלק 2    |
| 2   | 1       | אמצעי בקרה חשמליים אוטומטיים לשימוש ביתי ולשימושים דומים : דרישות מיוחדות לקוצבי זמן ולמתגי זמן   | ת"י 60730 חלק 2.7  |
| 2   | 1       | כלי עבודה חשמליים מופעלי-מנוע המוחזקים ביד - בטיחות : דרישות כלליות   | ת"י 60745 חלק 1    |
| 2   | 1       | כלי עבודה חשמליים מופעלי-מנוע המוחזקים ביד - בטיחות : דרישות מיוחדות למקדחות ולמקדחות-הולם  | ת"י 60745 חלק 2.1  |
| 2   | 1       | כלי עבודה חשמליים מופעלי-מנוע המוחזקים ביד - בטיחות : דרישות מיוחדות למברגים ולמפתחות הולם  | ת"י 60745 חלק 2.2  |
| 2   | 1       | כלי עבודה חשמליים מופעלי-מנוע המוחזקים ביד - בטיחות : דרישות מיוחדות למשחות, למלטשות ולמשחקות דסקה  | ת"י 60745 חלק 2.3  |
| 2   | 1       | כלי עבודה חשמליים מופעלי-מנוע המוחזקים ביד - בטיחות : דרישות מיוחדות למשחקות ומלטשות (למעט מטיפוס דסקה)                                     | ת"י 60745 חלק 2.4  |
| 2   | 1       | כלי עבודה חשמליים מופעלי-מנוע המוחזקים ביד - בטיחות : דרישות מיוחדות למסורים עגולים   | ת"י 60745 חלק 2.5  |
| 2   | 1       | כלי עבודה חשמליים מופעלי-מנוע המוחזקים ביד - בטיחות : דרישות מיוחדות למסורי הלוך ושוב   | ת"י 60745 חלק 2.11 |
| 2   | 1       | כלי עבודה חשמליים מופעלי-מנוע המוחזקים ביד - בטיחות : דרישות מיוחדות למסורי שרשרת   | ת"י 60745 חלק 2.13 |
| 2   | 1       | כלי עבודה חשמליים מופעלי-מנוע המוחזקים ביד - בטיחות : דרישות מיוחדות למקצעות  | ת"י 60745 חלק 2.14 |
| 2   | 1       | כלי עבודה חשמליים מופעלי-מנוע המוחזקים ביד - בטיחות : דרישות מיוחדות לגוזמי שיחים (גדר חיה)   | ת"י 60745 חלק 2.15 |
| 2   | 1       | אבזרים חשמליים - מפסקי מעגל להגנה מפני זרם-יתר למתקנים ביתיים ולמתקנים דומים : מפסקים אוטומטיים זעירים (מא"ז) לפעולה בזרם חילופים           | ת"י 60898 חלק 1    |
| 2   | 1       | אבזרים חשמליים - מפסקי מעגל להגנה מפני זרם-יתר למתקנים ביתיים ולמתקנים דומים : מפסקים אוטומטיים זעירים (מא"ז) לפעולה בזרם חילופים ובזרם ישר | ת"י 60898 חלק 2    |
| 2   | 1       | נטלים לשפופרות פלואורניות - דרישות ביצועים  | ת"י 60921          |
| 3   | 2       | אבזרי עזר לנורות - נטלים לנורות פריקה (למעט נורות שפופרת פלואורניות) - דרישות ביצועים   | ת"י 60923          |
| 3,4 | 2; 3; 4 | ציוד טכנולוגיית המידע - בטיחות : דרישות כלליות  | ת"י 60950 חלק 1    |





|   |   |  |                   |
|---|---|--|-------------------|
| 3 | 2 | נורות בעלות נטל עצמי לשימושי תאורה כלליים - דרישות בטיחות  | ת"י 60968         |
| 3 | 2 | ציוד ריתוך בקשת חשמלית : ציוד לעבודות מוגבלות  | ת"י 60974 חלק 6   |
| 3 | 2 | התקני חיבור למעגלי מתח נמוך לשימוש ביתי ולשימושים דומים : דרישות כלליות  | ת"י 60998 חלק 1   |
| 3 | 2 | התקני חיבור למעגלי מתח נמוך לשימוש ביתי ולשימושים דומים : דרישות מיוחדות להתקני חיבור נפרדים עם יחידות הידוק מתוברגות  | ת"י 60998 חלק 2.1 |
| 3 | 2 | התקני חיבור למעגלי מתח נמוך לשימוש ביתי ולשימושים דומים : דרישות מיוחדות להתקני חיבור נפרדים עם יחידות הידוק לא מתוברגות   | ת"י 60998 חלק 2.2 |
| 3 | 2 | התקני חיבור למעגלי מתח נמוך לשימוש ביתי ולשימושים דומים : דרישות מיוחדות להתקני חיבור נפרדים עם יחידות הידוק חודרות בידוד  | ת"י 60998 חלק 2.3 |
| 3 | 2 | התקני חיבור - מוליכי חשמל עשויים נחושת - דרישות בטיחות ליחידות הידוק מתוברגות ולא מתוברגות : דרישות כלליות ודרישות מיוחדות ליחידות הידוק המיועדות למוליכים ששטח החתך שלהם מ-0.2 מ"מ עד 35 מ"מ (ועד בכלל) | ת"י 60999 חלק 1   |
| 2 | 1 | מפסקי מגן הפועלים בזרם שיורי (זרם דלף) בלא שילוב הגנה מפני זרם יתר, המיועדים לשימוש ביתי ולשימושים דומים : דרישות כלליות   | ת"י 61008 חלק 1   |
| 2 | 1 | מפסקי מגן הפועלים בזרם שיורי (זרם דלף) בשילוב הגנה מפני זרם-יתר (מפסקי מגן משולבים), המיועדים לשימוש ביתי ולשימושים דומים : דרישות כלליות  | ת"י 61009 חלק 1   |
| 2 | 1 | תופי כבלים לשימוש ביתי ולשימושים דומים   | ת"י 61242         |
| 2 | 1 | אבזרי הפעלה ובקרה לנורות : דרישות כלליות ודרישות בטיחות  | ת"י 61347 חלק 1   |
| 2 | 1 | אבזרי הפעלה ובקרה לנורות : דרישות מיוחדות להתקני הדלקה (למעט מדלקי להט)  | ת"י 61347 חלק 2.1 |
| 2 | 1 | אבזרי הפעלה ובקרה לנורות : דרישות מיוחדות לממירים אלקטרוניים מורדי מתח לנורות להט המוזנים בזרם ישר או בזרם חילופים   | ת"י 61347 חלק 2.2 |
| 2 | 1 | אבזרי הפעלה ובקרה לנורות : דרישות מיוחדות לאבזרי הפעלה ובקרה אלקטרוניים המוזנים בזרם חילופים או/וגם בזרם ישר והמיועדים לנורות פלואורניות   | ת"י 61347 חלק 2.3 |
| 2 | 1 | אבזרי הפעלה ובקרה לנורות : דרישות מיוחדות לאבזרי הפעלה ובקרה אלקטרוניים המוזנים ממצברים והמיועדים לתאורת חירום (עצמאיים)   | ת"י 61347 חלק 2.7 |
| 2 | 1 | אבזרי הפעלה ובקרה לנורות : דרישות מיוחדות לנטלים המיועדים לנורות פלואורניות  | ת"י 61347 חלק 2.8 |



|     |      |   |                   |
|-----|------|---|-------------------|
| 2   | 1    | אבזרי הפעלה ובקרה לנורות : דרישות מיוחדות לאבזרי הפעלה ובקרה אלקטרומגנטיים המיועדים לנורות פריקה (למעט נורות פלואורניות)                                    | ת"י 61347 חלק 2.9 |
| 2   | 1    | מובלי פלסטיק למתקני חשמל ותקשורת בבניינים : מובלים קשיחים   | ת"י 61386 חלק 21  |
| 2   | 1    | מובלי פלסטיק למתקני חשמל ותקשורת בבניינים : מובלים כפיפים   | ת"י 61386 חלק 22  |
| 3   | 2    | לוחות מיתוג ובקרה למתח נמוך : לוחות חלוקה המיועדים להפעלה על ידי אנשים לא-מיומנים (DBO)   | ת"י 61439 חלק 3   |
| 3   | 2    | לוחות מיתוג ובקרה למתח נמוך : דרישות מיוחדות ללוחות לאתרי בנייה (ACS)   | ת"י 61439 חלק 4   |
| 3   | 2    | לוחות מיתוג ובקרה למתח נמוך : לוחות לחלוקת חשמל ברשתות ציבוריות   | ת"י 61439 חלק 5   |
| 3   | 2    | לוחות מיתוג ובקרה למתח נמוך : מערכת סינון של פסים מוליכים (פסי צבירה)   | ת"י 61439 חלק 6   |
| 3   | 2    | בטיחות של שנאי הספק, ספקי כוח, מגובים ומוצרים דומים : דרישות כלליות ובדיקות   | ת"י 61558 חלק 1   |
| 3   | 2    | בטיחות של שנאים, מגובים, ספקי כוח ומוצרים דומים למתחי הספקה עד 1100 וולט : דרישות ובדיקות מיוחדות לשנאים מבדדים ולספקי כוח הכוללים שנאים מבדדים             | ת"י 61558 חלק 2.4 |
| 3   | 2    | בטיחות של שנאים, מגובים, ספקי כוח ושילוביהם : דרישות ובדיקות מיוחדות לשנאים עבור מכוונות גילוח ולספקי כוח המשולבים במכוונות גילוח                           | ת"י 61558 חלק 2.5 |
| 3   | 2    | בטיחות של שנאים, מגובים, ספקי כוח ומוצרים דומים למתחי הספקה עד 1100 וולט : דרישות ובדיקות מיוחדות לשנאי בטיחות מבדדים ולספקי כוח הכוללים שנאי בטיחות מבדדים | ת"י 61558 חלק 2.6 |
| 3   | 2    | בטיחות של שנאי הספק, ספקי כוח, מגובים ומוצרים דומים : דרישות מיוחדות ובדיקות לשנאים וספקי כוח לצעצועים  | ת"י 61558 חלק 2.7 |
| 3,4 | 2; 4 | מערכות אל-פסק (UPS) : דרישות כלליות ודרישות בטיחות למערכות אל-פסק   | ת"י 62040 חלק 1   |
|     | 3    | ציוד שמע/חוזי, ציוד טכנולוגיות המידע וציוד תקשורת : דרישות בטיחות   | ת"י 62368 חלק 1   |
| 2   | 1    | מכשירי קירור ביתיים - מאפיינים ושיטות בדיקה   | ת"י 62552         |
| 2   | 1; 3 | כלי עבודה חשמליים מופעלי-מנוע - כלים המוחזקים ביד, כלים ניידים ומכוונות לדשא ולגינה - בטיחות : דרישות כלליות  | ת"י 62841 חלק 1   |
| 2   | 1    | כלי עבודה חשמליים מופעלי-מנוע - כלים המוחזקים ביד, כלים ניידים ומכוונות לדשא ולגינה - בטיחות : דרישות מיוחדות למברגים ולמפתחות-הולם המוחזקים ביד            | ת"י 62841 חלק 2.2 |



|   |   |  |                    |
|---|---|--|--------------------|
| 2 | 1 | כלי עבודה חשמליים מופעלי-מנוע - כלים המוחזקים ביד, כלים ניידים ומכונות לדשא ולגינה - בטיחות: דרישות מיוחדות למשחקות ומלטשות (למעט מטיפוס דיסקה) המוחזקות ביד | ת"י 62841 חלק 2.4  |
| 2 | 1 | כלי עבודה חשמליים מופעלי-מנוע - כלים המוחזקים ביד, כלים ניידים ומכונות לדשא ולגינה - בטיחות: דרישות מיוחדות למסורים עגולים המוחזקים ביד                      | ת"י 62841 חלק 2.5  |
| 2 | 1 | כלי עבודה חשמליים מופעלי-מנוע - כלים המוחזקים ביד, כלים ניידים ומכונות לדשא ולגינה - בטיחות: דרישות מיוחדות למסורי הלוך ושוב המוחזקים ביד                    | ת"י 62841 חלק 2.11 |
| 2 | 1 | כלי עבודה חשמליים מופעלי-מנוע - כלים המוחזקים ביד, כלים ניידים ומכונות לדשא ולגינה - בטיחות: דרישות מיוחדות למקצעות המוחזקות ביד                             | ת"י 62841 חלק 2.14 |

**נספח ב' - סיווג תקנים מחדש על פי חלופה 2 – העברת 23 תקנים מקבוצה 1 לקבוצות 2 ו-3:**

| מספר תקן        | שם התקן   | קבוצת יבוא מקורית | קבוצת יבוא מוצעת |
|-----------------|---|-------------------|------------------|
| ת"י 32 חלק 1.1  | תקעים ובתי-תקע לשימוש ביתי ולשימושים דומים: תקעים ובתי-תקע חד-מופעיים לזרמים עד 16 אמפר - דרישות כלליות | 1                 | 2                |
| ת"י 33 חלק 1    | מפסקים חשמליים לשימוש בבתי מגורים ובמתקני חשמל קבועים דומים: דרישות כלליות                              | 1                 | 2,3              |
| ת"י 37 חלק 1    | לבידים: לבידים רגילים   | 1                 | 2,3              |
| ת"י 37 חלק 2    | לבידים: לבידים עם מליא פסיסי עץ   | 1                 | 3                |
| ת"י 47          | נוזלי בלמים לכלי רכב ממונעים  | 1                 | 2                |
| ת"י 172         | מכלי זכוכית למוצרי מזון ולמשקאות  | 1                 | 2,3              |
| ת"י 314         | אריחי קרמיקה: הגדרות, מיון, איפיונים וסימון   | 1                 | 2,3              |
| ת"י 365 חלק 1   | ציוד לכיבוי אש-זרנוקים אטומים שטוחים  | 1                 | 2                |
| ת"י 365 חלק 2   | ציוד לכיבוי אש: מצמד לחץ  | 1                 | 2                |
| ת"י 365 חלק 3   | ציוד לכיבוי אש: חיבור זרנוק ומצמד לחץ   | 1                 | 2                |
| ת"י 742         | מנפקי אירוסול   | 1                 | 2                |
| ת"י 818 חלק 2   | חיתולים: חיתולים חד-פעמיים לתינוקות   | 1                 | 2                |
| ת"י 900 חלק 2.2 | בטיחות מכשירי חשמל ביתיים ומכשירים דומים: דרישות מיוחדות לשואבי אבק ולמכשירי ניקוי שואבי מים            | 1                 | 2                |



|   |   |   |                  |
|---|---|---|------------------|
| 2 | 1 | בטיחות מכשירי חשמל ביתיים ומכשירים דומים : דרישות מיוחדות למכשירי קירור, למכשירי גלידה ולמכשירים לייצור קרח | ת"י 900 חלק 2.24 |
| 2 | 1 | אביזרים להיגיינה של האשה : טמפונים לווסת  | ת"י 1313         |
| 3 | 1 | לוחות סיביים המיוצרים בתהליך יבש  | ת"י 1481         |
| 2 | 1 | חומרים ותכשירים מסוכנים : מיון, אריזה, תיווי וסימון   | ת"י 2302 חלק 1   |
| 2 | 1 | חומרים ותכשירים מסוכנים : הובלה - מיון, אריזה, תיווי וסימון   | ת"י 2302 חלק 2   |
| 2 | 1 | תכשירים לניקוי תנורים ולהסרת שומנים, המיועדים לשימוש ביתי : דרישות בטיחות, אריזה וסימון                     | ת"י 4272 חלק 1   |
| 2 | 1 | אופניים : אופניים עם מנוע עזר חשמלי - דרישות בטיחות ושיטות בדיקה  | ת"י 15194        |
| 2 | 1 | מכונות חשמל מסתובבות : דירוג וביצועים   | ת"י 60034 חלק 1  |
| 2 | 1 | נורות להט - דרישות בטיחות : נורות להט מטונגסטן לשימוש ביתי ולמטרות תאורה כלליות דומות                       | ת"י 60432 חלק 1  |
| 2 | 1 | נורות להט - דרישות בטיחות : נורות הלוגן מטונגסטן לשימוש ביתי ולמטרות תאורה כלליות דומות                     | ת"י 60432 חלק 2  |