

מתקנים בדרך



5. מתקנים בדרך

5.1 תמרור/סימון מיסעה

פסי ההאטה משמשים כאמצעי להורדת מהירות הנסיעה ולהגברת הבטיחות. יחד עם זאת, הם יכולים לשמש גם כגורם מפריע, כאשר הנהג לא מוכן אליהם ואינו מכוון את נסיעתו בהתאם. לכן, יש להקפיד על תמרור וסימון מיסעה שינחו את הנהג ויזהירוהו.

להלן הנחיות לתמרור וסימון המיסעה באזור שבו מותקנים פסי ההאטה. פרטי התמרור והסימון מובאים באיורים 5.1-5.3.

1. פס לבן ברוחב 50 ס"מ יסומן בתחילת פס ההאטה, מכל כיוון נסיעה של כלי הרכב (איור 5.1). בשני הקצוות, הפס הלבן יסומן לרוחב מלא של פס ההאטה. במקרה של רחוב חד סטרי, יסומן הפס הלבן רק בצד אחד של פס ההאטה.

2. בפסי ההאטה הרגילים יתווסף לפס הלבן משולש, בצבע לבן גם כן, לפי הפרוט הבא:

משולש שווה שוקיים שבסיסו באורך 75-100 ס"מ וגובהו 200 ס"מ. ציר המשולש מקביל לציר הכביש וקודקודו, הפונה לכיוון הנסיעה, נמצא במרכז הנתב.

3. בנוסף לצבע, יש להוסיף לסימונים אלה כדורי זכוכית, שיבליטו את הפסים במקרה של הפסקת חשמל או במקרים של תאורה חלשה.

4. במרחק 50-100 מ' לפני תחילת מערך פסי האטה יותקן תמרור א-46 ומתחתיו תמרור א-42 המציין את אורך הקטע שלאורכו מותקנים פסי האטה (איור 5.2).

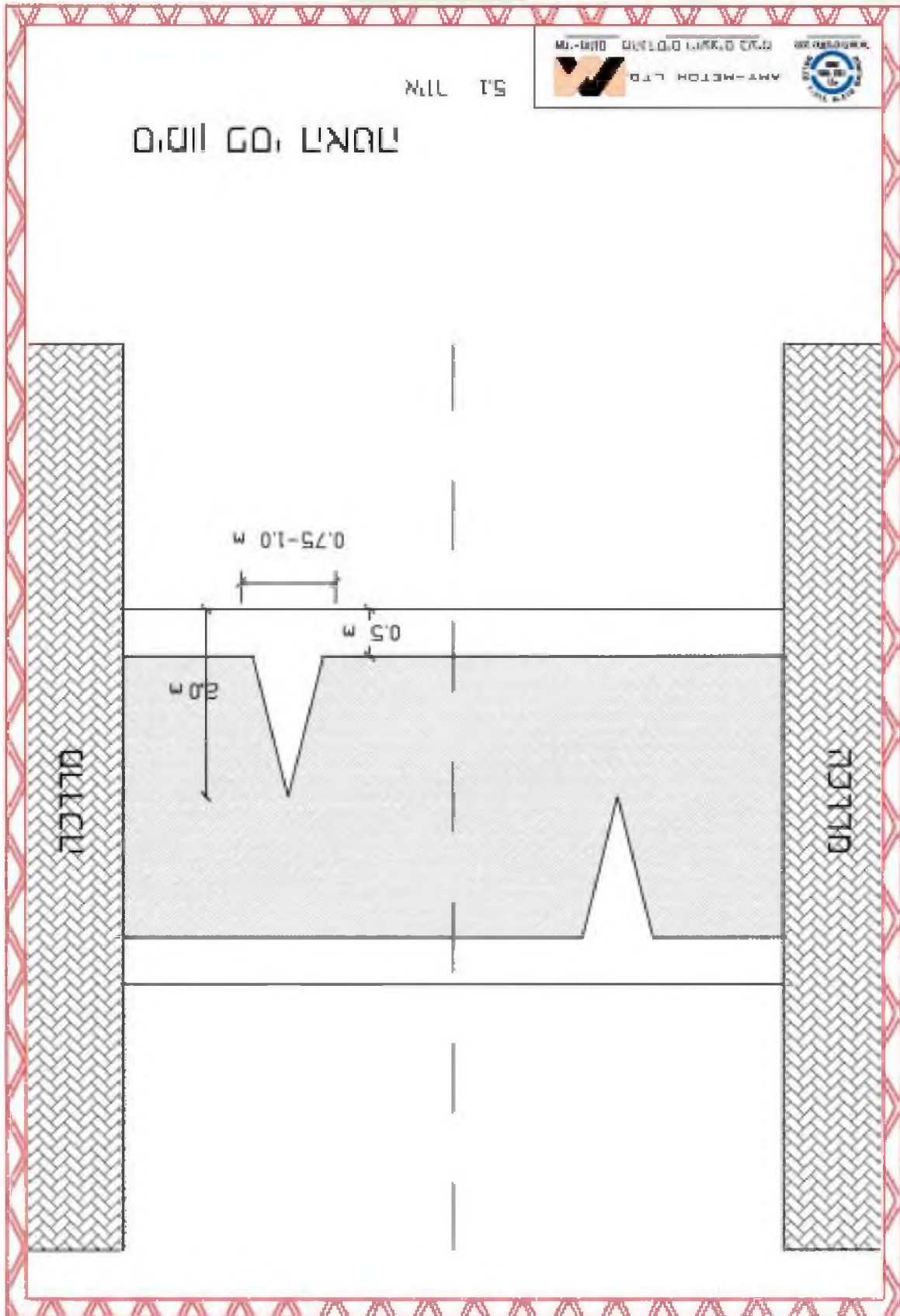
ברחובות חד-סטריים, בהם מותרת החניה בצד ימין, יותקנו התמרורים הנ"ל משני צדי הרחוב.

5. גם באזור של מעבר חציה מוגבה יש להזהיר את הנהג ע"י תמרור א-46, במרחק 50-100 מ' מפס ההאטה המקדים את המעבר. כמו כן, בסמוך למעבר החצייה יש לשים תמרור ג-7 בהתאם להנחיות (איור 5.3). המרחק המינימלי בין פס האטה מקדים למעבר חציה מוגבה יהיה 10 מ'.

5.2 תאורה

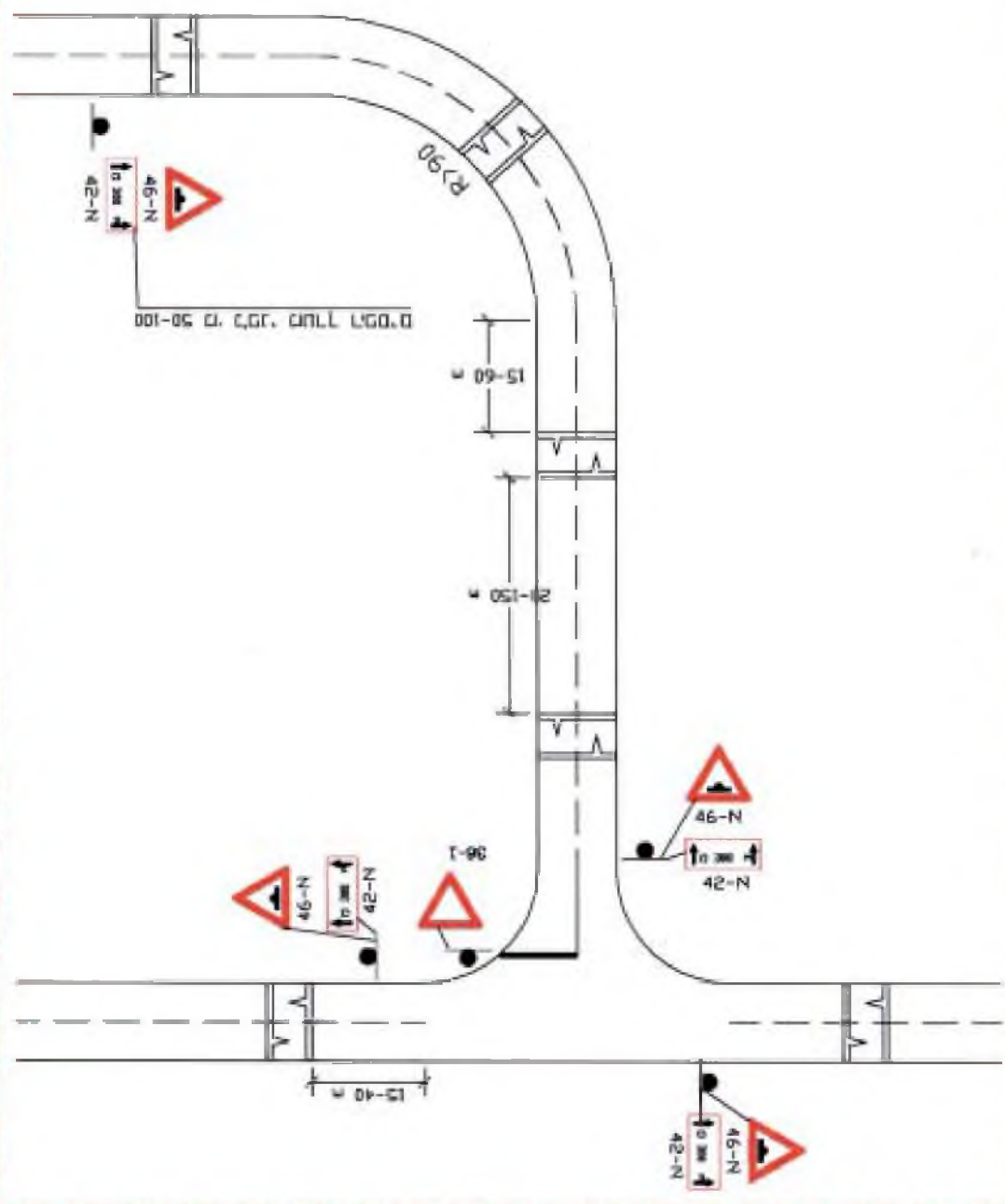
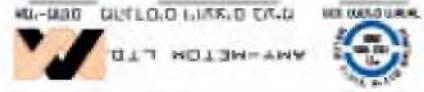
יש לדאוג לתאורה באזור פסי ההאטה בהתאם להנחיות משרד התחבורה.

על מנת להבטיח תנאי נראות ראויים, מומלץ למקם את פסי ההאטה בקרבת אמצעי התאורה הקיימים או המתוכננים. כאשר ממקמים פסי האטה בדרך לא מוארת, למעט אזורי 30 קמ"ש, יש להבטיח את נראות הפסים בלילה. במידה ותנאי זה לא מתקיים יש להתקין אמצעי תאורה כנדרש ליד כל התקן.



לוחות סימון
 לסימון מסלול

52 111



מ"ל 5'3

מ"ל-מ"ל
מ"ל-מ"ל
מ"ל-מ"ל



תוכנית מ"ל

