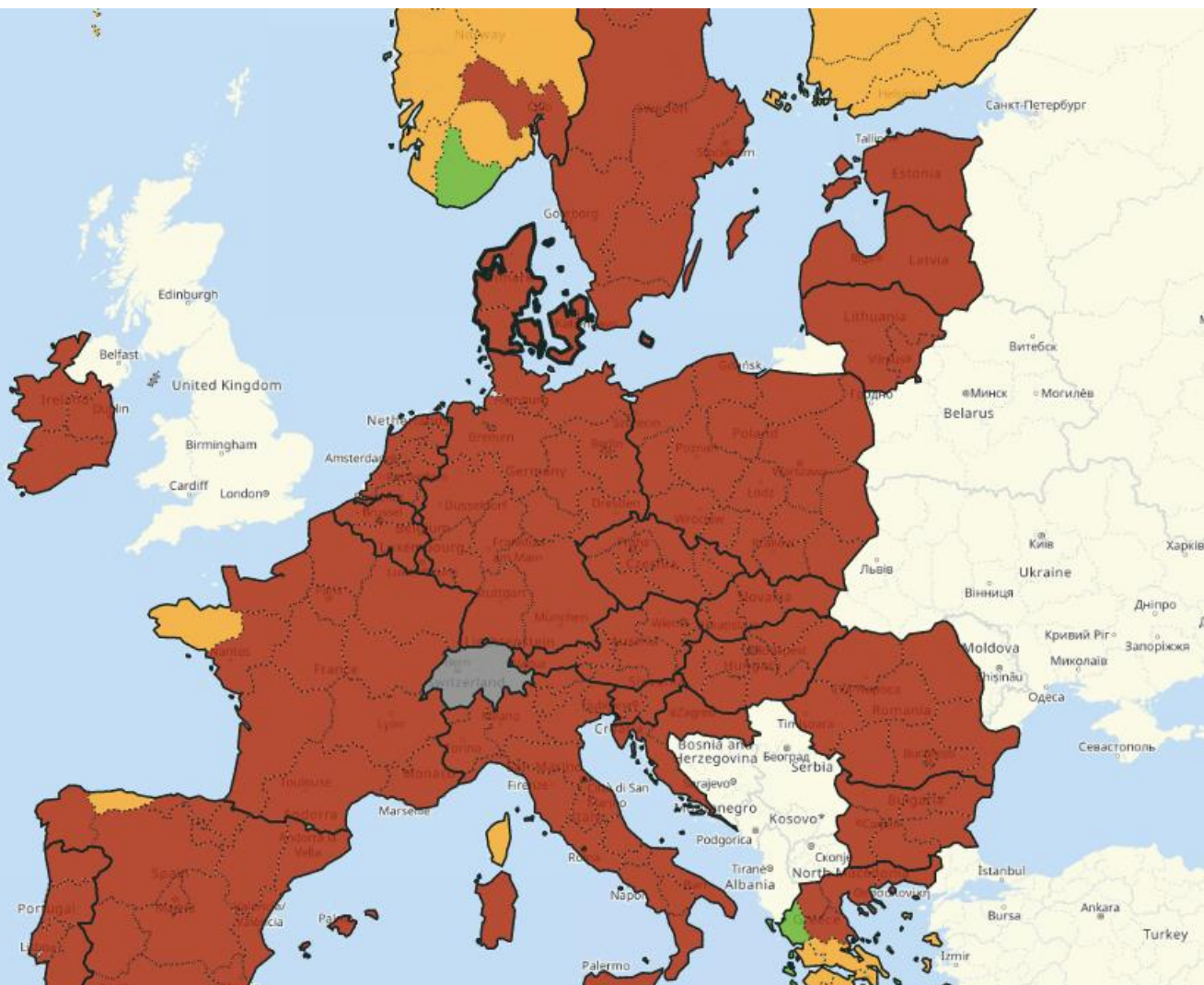


# דו"ח עיתי - תעופה בתקופת הקורונה

## 6.1.2020

### תוכן

2	..... כללי
2	..... נתוני תנועת נוסעים
3	..... בדיקות לשבים מחו"ל
5	..... שיעורי תחלואה בקרב חוזרים מחו"ל בחתך יומי
5	..... שיעורי תחלואה בקרב חוזרים מחו"ל בחתך מדינה
6	..... שינויים במדיניות תעופה בעולם – חודש דצמבר
6	..... השפעת המוטציות
6	..... השפעת החיסון
7	..... שינויים בהגבלות הכניסה בעולם
8	..... תחזית וסיכום

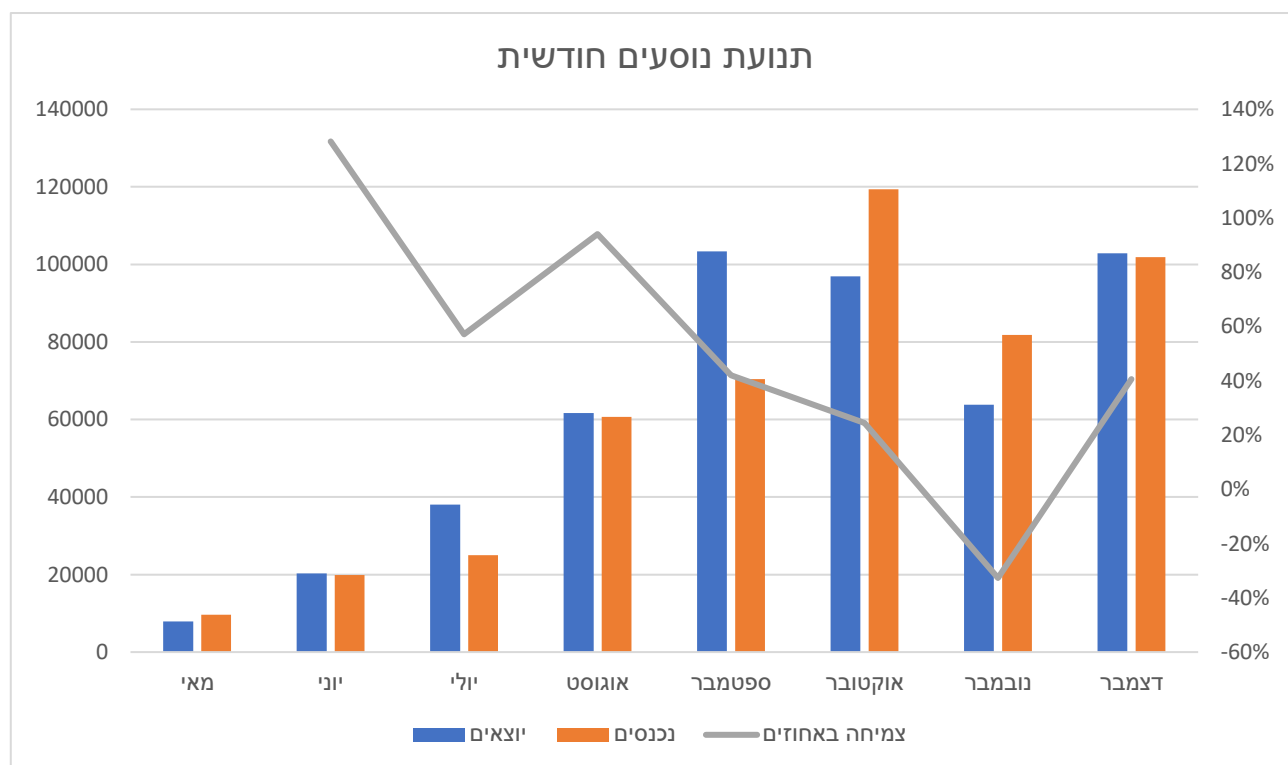


במהלך חודש **דצמבר**, לאור עליית התחלואה בישראל ובעולם ולאור התפתחויות המוטציה של הנגיף, הוכרזו כל מדינות העולם כאדומות והוחלט לחייב את כל השבים מחו"ל בבדיקת קורונה בכניסה לארץ או בידוד במלונית מטעם המדינה.

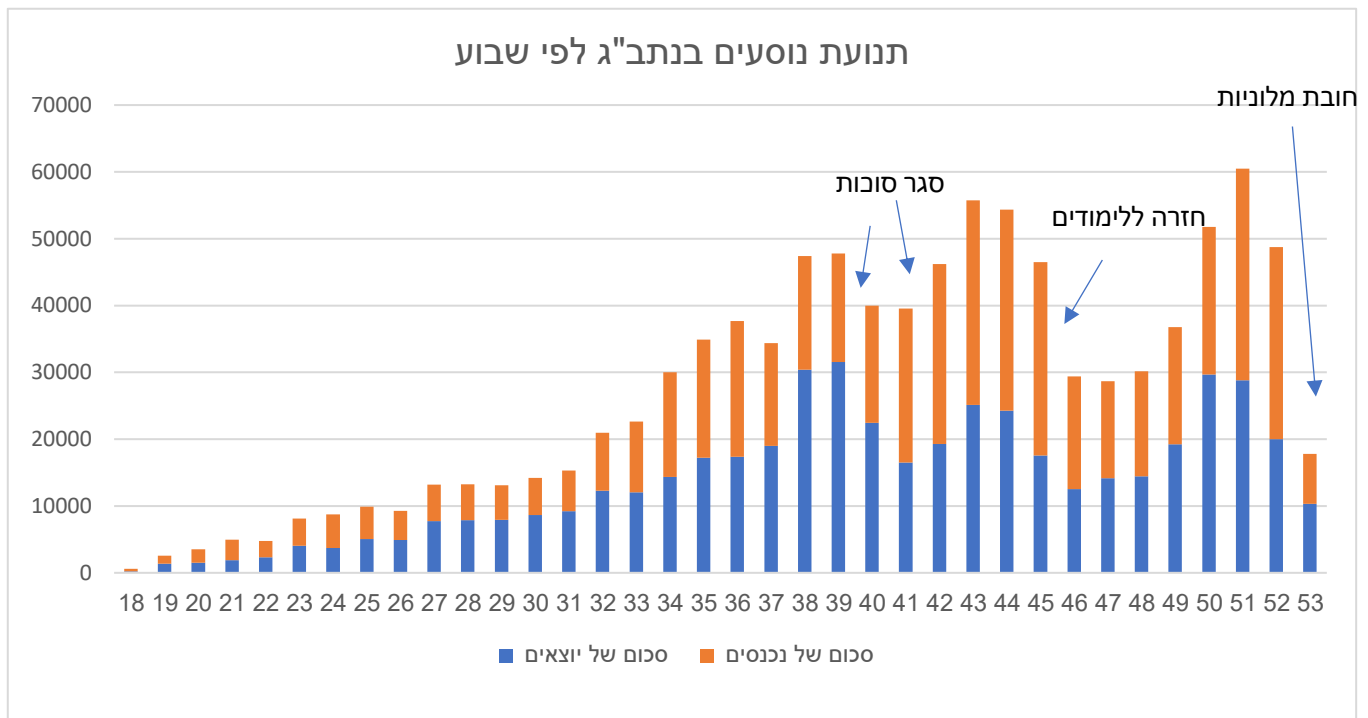
להלן מספר נתונים וגרפים העוסקים בתחום התעופה, לרבות התייחסות לתחלואה המיובאת באמצעות התעופה, נכון לחודש **דצמבר 2020**.

### נתוני תנועת נוסעים

בחודש דצמבר **עברו בנתב"ג 204,707 נוסעים, מתוכם 102,870 יוצאים ו-101,837 חוזרים** (מתוכם 18,444 זרים). מדובר **בעלייה של 41%** בכמות הנוסעים ביחס לחודש נובמבר, כמות שהינה דומה לכמות הנוסעים שעברו בנתב"ג בחודש אוקטובר זאת על אף החובה שקובעת שכל הנוסעים שחזרו בשבוע האחרון של החודש מחו"ל מחויבים לשהות במלונית.. למרות מדיניות הבידוד הקבועה בישראל לחוזרים מחו"ל, אנו רואים צמיחה בכמות הנוסעים.



בחתך שבועי ניתן לראות את השפעת חובת המלוניות אל מול סגר סוכות והחזרה ללימודים.  
 עם הסרת חובת המלוניות עלתה במעט תנועת הנוסעים אך לא חזרה לממדיה בשבוע 51.



### בדיקות לשבים מחו"ל

במהלך חודש דצמבר הפעיל משרד הביטחון בשיתוף עם צוות מב"ר בנתב"ג עמדה לביצוע בדיקות PCR. בעמדה הוצע לכל החוזרים לבצע בדיקה כתחליף לבידוד במלונית, החוזרים אשר ביצעו בדיקה התחייבו לקיים בידוד ביתי ולקיים בדיקה נוספת לאחר תשעה ימים. להלן שיעור הנבדקים מקרב החוזרים:

שיעור הנבדקים	נבדקים	סה"כ נכנסים
40.15%	40847	סכום של נבדקים עד 3 ימים מהנחיתה
4.08%	4154	סכום של נבדקים עד 5 ימים מהנחיתה
2.12%	2152	סכום של נבדקים עד 7 ימים מהנחיתה
1.99%	2026	סכום של נבדקים עד 10 ימים מהנחיתה
1.11%	1134	סכום של נבדקים עד 14 ימים מהנחיתה
<b>49.46%</b>	<b>50313</b>	<b>סה"כ נבדקים</b>



ניתן לראות את השינוי בשיעור הנבדקים במהלך חודש דצמבר, בתחילת החודש שיעור הנבדקים עמד על כ-30% מכלל החוזרים בעוד בסוף החודש שיעור הנבדקים עמד על כ-80% מכלל החוזרים.

שיעור הנבדקים עד 14 ימים מהנחיתה	שיעור הנבדקים עד 3 ימים מהנחיתה	נבדקים עד 14 ימים מהנחיתה	נבדקים עד 3 ימים מהנחיתה	נכנסים לארץ	תאריך
31%	24%	763	575	2444	1.12
32%	20%	776	485	2409	2.12
36%	24%	1064	714	2925	3.12
40%	28%	686	489	1717	4.12
40%	27%	771	525	1915	5.12
32%	21%	1093	732	3423	6.12
33%	23%	1102	779	3378	7.12
32%	21%	922	603	2883	8.12
32%	19%	1208	721	3772	9.12
43%	25%	1981	1181	4651	10.12
43%	28%	983	647	2306	11.12
43%	30%	1023	722	2383	12.12
38%	28%	1839	1363	4787	13.12
39%	30%	1674	1323	4341	14.12
42%	33%	1701	1327	4051	15.12
47%	35%	2201	1627	4663	16.12
47%	35%	2973	2214	6353	17.12
57%	45%	1819	1459	3218	18.12
60%	49%	2252	1851	3753	19.12
49%	40%	2685	2225	5495	20.12
52%	44%	3111	2674	6020	21.12
65%	58%	3958	3538	6098	22.12
68%	59%	4615	3972	6779	23.12
66%	57%	1338	1149	2029	24.12
82%	74%	977	876	1191	25.12
87%	81%	899	841	1034	26.12
82%	79%	1523	1475	1866	27.12
76%	74%	1357	1314	1786	28.12
72%	69%	857	827	1197	29.12
78%	76%	993	974	1280	30.12
80%	79%	1262	1257	1584	31.12



## שיעורי תחלואה בקרב חוזרים מחו"ל בחתך יומי

1463 חולים התגלו בפרק זמן של 10 ימים מעת כניסתם לישראל. 47% מהחולים שהתגלו נתגלו בפרק זמן של 3 ימים מהנחיתה. חשוב לציין שככל שמתרחקים ממועד הכניסה לישראל גובר הסיכוי שהחולה נדבק בארץ ולא בחו"ל. מצורף אקסל נתונים המלא.

סה"כ חולים	מס החולים עד 10 ימים מהנחיתה	מס החולים עד 7 ימים מהנחיתה	מס החולים עד 5 ימים מהנחיתה	מס החולים עד 3 ימים מהנחיתה	נכנסים לארץ בחודש דצמבר
1,463	376	180	221	686	101,731
1.44%	0.37%	0.18%	0.22%	0.67%	שיעור מסך הנכנסים

## שיעורי תחלואה בקרב חוזרים מחו"ל בחתך מדינה

מתוך 101,731 הנוסעים הנכנסים זיהינו כאמור 1.44% חולים בפרק זמן של 10 ימים מכניסתם לישראל. כצפוי, החוזרים מאיחוד האמירויות מהווים כ-30% משיעור הנוסעים. שיעור החולים שהגיעו מאיחוד האמירויות גבוה מהממוצע ועמד על 1.8%. מצורף אקסל הנתונים המלא.

שיעור החולים בקרב הנכנסים	סה"כ חולים	מס החולים עד 10 ימים מהנחיתה	מס החולים עד 7 ימים מהנחיתה	מס החולים עד 5 ימים מהנחיתה	מס החולים עד 3 ימים מהנחיתה	נכנסים לארץ	מדינה
1.81%	553	173	75	92	213	30598	איחוד האמירויות הערב
1.33%	205	32	22	33	118	15471	ארצות הברית
0.45%	38	12	7	5	14	8396	איי סיישל
2.70%	212	50	41	29	92	7851	אוקראינה
0.95%	60	8	7	9	36	6304	תורכיה
1.59%	73	13	6	8	46	4594	הממלכה המאוחדת
0.53%	24	9	1	5	9	4557	צרפת
1.87%	47	7	1	8	31	2520	רוסיה
0.56%	13	6	1	0	6	2312	גרמניה
2.05%	21	6	1	5	9	1025	רואנדה
2.72%	27	4	1	4	18	993	רומניה
2.41%	23	3	2	2	16	954	הולנד
0.00%	0	0	0	0	0	885	תאילנד
0.57%	5	2	1	0	2	879	שוויץ
2.92%	24	2	1	4	17	822	מולדובה
0.39%	3	2	0	0	1	765	קנדה
0.69%	5	5	0	0	0	721	איטליה
0.86%	5	2	1	0	2	579	בלגיה
1.78%	10	3	3	3	1	563	ישראל
1.30%	7	5	0	0	2	538	ספרד
1.33%	7	6	0	1	0	527	דרום אפריקה
1.02%	101	26	9	13	53	9877	כל השאר
1.44%	1463	376	180	221	686	101731	סה"כ

~ 5 ~

מכלול תעופה במשל"ט הקורונה

[aviation@moh.gov.il](mailto:aviation@moh.gov.il)

[info@pmt.co.il](mailto:info@pmt.co.il)





## שינויים במדיניות תעופה בעולם – חודש דצמבר

### השפעת המוטציות

באמצע חודש דצמבר הכריזה בריטניה על הימצאות מוטציה בשטחה. בתגובה לכך, החל מה-20 בדצמבר מדינות רבות ברחבי העולם החלו להגביל ואף להשעות לגמרי טיסות אל ומבריטניה. ביניהן, מדינות רבות באירופה, סין, רוסיה, צ'ילה ונוספות<sup>1</sup>. מספר מדינות אף הגבילו את הטיסות מדנמרק ומהולנד בעקבות ההערכה כי הנגיף התפשט במדינות אלו בצורה נרחבת. בהמשך, עם התגלות המוטציה הדרום-אפריקאית מספר מדינות הגבילו והשהו את הטיסות גם ממדינה זו<sup>2</sup>. בתחילת ינואר מספר מדינות הסירו את הגבלת הטיסות אל ומבריטניה, וביניהן סעודיה, הודו, צרפת נורבגיה ונוספות, זאת בהתאם למספר הגבלות<sup>3</sup>.

### השפעת החיסון

במרבית מדינות העולם עדיין לא נקבעה מדיניות רשמית בנוגע להשפעת החיסון על עולם התעופה. קפריסין היא הראשונה להתייחס ל"דרכוני חסינות", ובתוך כך שר התחבורה הקפריסאי הכריז כי החל ממרץ יחלו לקבל מחסונים למדינה ללא הגבלות, אך לא יאסרו כניסה של נוסעים שאינם מחוסנים, אלא על נוסעים אלו ימשיכו לחול הגבלות הבידוד והבדיקות כפי שנהוג כיום<sup>4</sup>. בנוסף, ארגוני תעופה וארגוני בריאות שונים עובדים על פיתוחי אפליקציות של "דרכונים חכמים" אשר יכילו מידע החיסונים והבדיקות של הנוסעים<sup>5</sup>. "סינגפור איירליינס" החלה לעשות שימוש ראשוני באפליקציית TRAVELPASS של IATA (ארגון חברות התעופה הבינלאומי) באמצעותה תוכל לבדוק את נתוני החיסון של הנכנסים למדינתה<sup>6</sup>.

<sup>1</sup> <https://www.theguardian.com/world/2020/dec/24/uk-bans-flights-from-south-africa-as-new-york-to-check-on-all-british-arrivals> , <https://www.iatatravelcentre.com/world.php> , <https://edition.cnn.com/travel/article/uk-travel-ban-coronavirus-variant/index.html> , <https://www.wsj.com/articles/u-k-lockdowns-prompt-travel-bans-to-block-new-covid-19-strain-11608469676>

<sup>2</sup> <https://www.iatatravelcentre.com/world.php>

<sup>3</sup> <https://www.aljazeera.com/news/2020/12/22/uk-isolated-as-world-tighten-borders-to-keep-out-new-covid-strain>

<sup>4</sup> <https://www.schengenvisainfo.com/news/cyprus-introduces-new-categorization-of-entry-restrictions/>

<sup>5</sup> [IATA - Travel Pass Initiative](https://www.who.int/news-room/articles-detail/world-health-organization-open-call-for-nomination-of-experts-to-contribute-to-the-smart-vaccination-certificate-technical-specifications-and-standards-application-deadline-14-december-2020) , <https://www.who.int/news-room/articles-detail/world-health-organization-open-call-for-nomination-of-experts-to-contribute-to-the-smart-vaccination-certificate-technical-specifications-and-standards-application-deadline-14-december-2020>

<sup>6</sup> [singapore Airlines to trial IATA digital health pass – Business Traveller](https://www.singaporeair.com/en_UK/press-releases/20201222-1)

~ 6 ~

מכלול תעופה במשל"ט הקורונה

[aviation@moh.gov.il](mailto:aviation@moh.gov.il)

[info@pmt.co.il](mailto:info@pmt.co.il)



## שינויים בהגבלות הכניסה בעולם

מספר מדינות דיווחו על שינויים במדיניות הכניסה לשטחן. בתוך כך, **מספר מדינות החמירו את תנאי הכניסה בהתאם לעלייה בתחלואה** וביניהן, יוון החלה לאסור כניסה ממדינות שאינן באיחוד האירופי, וממדינות האיחוד דורשת בידוד של שלושה ימים בנוסף להצגת בדיקה<sup>7</sup>; הונג קונג האריכה את חובת הבידוד לנכנסים ל-21 ימים<sup>8</sup>; בלגיה הוסיפה חובת בידוד (10 ימים עם אפשרות לקיצור אחרי 7 ימים) לנכנסים למדינה<sup>9</sup>; החל מינואר קנדה החלה לדרוש מהנכנסים לשטחה הצגת בדיקת קורונה שלילית לפני הגעה, זאת בנוסף לחובת הבידוד הקיימת; **מנגד, מספר מדיניות דיווחו על הקלה בתנאי הכניסה**, ובתוך כך בריטניה קיצרה את הבידוד לנכנסים ממדינות 'אדומות' ל-10 ימים (במקום 14, כרגע המדינה בסגר מלא)<sup>10</sup>; איחוד האמירויות התירו כניסה ממספר מדינות רק באמצעות בדיקה שלילית בכניסה לדובאי. ניו זילנד ואוסטרליה חתמו על הסכם נסיעות שיחל בתחילת 2021, שיאפשר מעבר חופשי בין המדינות ללא צורך בבידוד, בהינתן שמצב התחלואה יישאר נמוך בשתי המדינות<sup>11</sup>.

<sup>7</sup> <https://news.gtp.gr/2020/12/14/greece-extends-all-air-travel-restrictions-until-january-7/>

<sup>8</sup> <https://www.reuters.com/article/us-health-coronavirus-hongkong-idUSKBN28Z04R>

<sup>9</sup> <https://www.schengenvisainfo.com/news/belgium-to-reimpose-compulsory-quarantine-for-travellers-from-covid-19-high-risk-countries/>

<sup>10</sup> <https://www.bbc.com/news/health-55274147>

<sup>11</sup> <https://www.bbc.com/news/world-asia-55298324>

~ 7 ~

מכלול תעופה במשל"ט הקורונה

[aviation@moh.gov.il](mailto:aviation@moh.gov.il)

[info@pmt.co.il](mailto:info@pmt.co.il)





## תחזית וסיכום

- בחודשים ינואר ופברואר אנו לא צופים עליה מיוחדת בכמות הנוסעים. כל המדינות אדומות והחורף בעיצומו.
- הערכות לקראת חודש מרץ הן בגלל חג הפסח והן בהנחה שקצב החיסונים ישפיע לטובה על התחלואה בישראל אנו נערכים לגל נוסעים של מעל ל- 500,000 נוסעים יוצאים ונכנסים.
- אנו נערכים עם מסלול דיגיטלי משופר תוך מתן מענה גם למחוסנים ומסלול תפעולי יעיל בשדה התעופה ובשילוב הדרכון הירוק ותעודת המתחסן.

~ 8 ~

מכלול תעופה במשל"ט הקורונה  
[aviation@moh.gov.il](mailto:aviation@moh.gov.il)  
[info@pmt.co.il](mailto:info@pmt.co.il)

