

מדינת ישראל

משרד האנרגיה

רשות החשמל

יו"ר הרשות



ג' בסיון, התשע"ח

17 מאי, 2018

סימוכין : 00377318

לכבוד
ד"ר יובל שטייניץ
שר האנרגיה

שלום רב,

הנדון: **רפורמה במשק החשמל ובחברת החשמל – המלצת מדיניות**
סימוכין: מכתב התייעצות לגבי הרפורמה במשק החשמל ובחברת החשמל מיום 11.5.2018

1. במכתב שבסימוכין ביקשת את עמדת רשות החשמל לעניין שינוי מבני במשק החשמל ובחברת החשמל שעיקריו הם:

א. הפעלת חברה ממשלתית לניהול המערכת שאינה מחזיקה נכסי ייצור או רשת ואשר תעסוק באופן בלעדי בתכנון וניהול המערכת.

ב. צמצום היקף הפעילות של חברת החשמל במקטע הייצור באמצעות מכירת חמישה אתרי ייצור וכן שטחי ייצור פוטנציאליים. בנוסף חברת החשמל לא תקים עוד תחנות כוח חדשות בעתיד, למעט שחלוף היחידות הפחמיות 1-4 באורות רבין באמצעות חברת בת שתקים שני מחז"מים בהספק מצטבר של כ-MW1200 שהראשון בהם יתחיל לפעול עד יוני 2022.

ג. חברת החשמל תישאר מונופול במקטעי ההולכה והחלוקה. במקטע החלוקה ותישמר פעילותה כבעלת ספק שירות חיוני. החברה תמשיך להקים, לתפעל ולתחזק את מתקני רשת ההולכה והחלוקה.

פתיחת מקטע האספקה לצרכני מתח גבוה ומתח עליון לתחרות למספקים שאינם חברת חשמל, ובנוסף פתיחת התחרות לצרכני המתח הנמוך, לרבות הצרכנים הביתיים, ובלבד שאם נתח השוק של חברת החשמל יפחת מ-60% ממספר הלקוחות במתח הנמוך בתקופת הרפורמה היא תוכל להשתלב בשוק התחרותי.

ד. הקמת פיקוח הולכה חדש על ידי חברת החשמל שיפעיל את מערכת ההולכה וההשנאה בהתאם להנחיות מנהל המערכת.

ה. התייעלות בחברת החשמל והגברת הגמישות הניהולית בהתאם להסכם קיבוצי המהווה מקשה אחת עם יתר עקרונות המדיניות כאמור לעיל.

הכול בכפוף להתחייבויות החברה והצעדים שעתידה לבצע המדינה (להלן: "הרפורמה").

2. הרשות בחנה את משמעויות הרפורמה במתכונתה המוצעת וכן בחנה את העלויות שיושגו על צרכני החשמל ומתכבדת להציג את תובנותיה להלן.

3. עיקרי המסקנות העולות מהבחינה שערכה הרשות הם:

3.1. קיימת דחיפות וחשיבות רבה להסדרת המבנה ואופן הפעולה של משק החשמל, בפרט לאור ניגוד העניינים המובנה הקיים היום במשק. חשיבות זו מתגברת לאור הכניסה הנרחבת של יצרנים פרטיים למשק והצורך המשמעותי בשחלוף ובהקמת תחנות כוח חדשות.

3.2. הפרדת יחידת ניהול המערכת מחברת החשמל מהווה בראייתנו צומת דרכים הכרחית לקידום משק החשמל בעתיד והיא צפויה להפחית משמעותית את ניגוד העניינים במשק, לקדם חדשנות, לקדם את הסחר בחשמל, למזער עלויות לאורך זמן ולהבטיח תכנון מקצועי יעיל וארוך טווח של משק החשמל.

3.3. נוסף ליתרון משמעותי זה, הרפורמה המוצעת מגלמת יתרונות נוספים למשק. בכלל זה, הפחתת נתח השוק של חברת החשמל במקטע היצור תוך מכירת אתרים ושטחים שישמשו להקמת תחנות על ידי השוק הפרטי, מתן עדיפות לפיתוח הרשת, פתיחת מקטע האספקה לתחרות, הבטחת ההחלפה הנדרשת של יחידות 1-4 באתר אורות רבין במועד המבוקש, וכן ייעול וייצוב פיננסי של חברת החשמל ויצירת גמישות ניהולית לחברה.

3.4. לצד יתרונות משמעותיים אלו, הרפורמה אינה חפה מחסרונות. בפרט, הרפורמה אינה מבטיחה הפרדה מקטעית מלאה במשק החשמל ולכן משמרת מידה מסוימת של ניגוד עניינים. בנוסף, מתן הבלעדיות במקטעי רשת ההולכה והחלוקה, ללא עיגון האפשרות להקמה על ידי גורמים אחרים, מגבילה את היכולת להבטיח האצה של פיתוח הרשת לפי צרכי המשק. כמו כן, מסתמנים סיכונים אפשריים בהקמת פיקוח ההולכה ובהרחבת תחומי הפעילות של החברה לעיסוקים בהם לא עסקה עד כה.

3.5. לצד התועלות של הרפורמה בקידום מבנה משק יעיל ותחרותי, יישום הרפורמה כרוך בעלות של כ- 7.1 מיליארד ₪, כאשר עיקר העלות מיוחסת לתשלומי פרישה ותגמולים לעובדי חברת החשמל, הפורשים והנותרים, כחלק מההסכם הקיבוצי שמהווה חלק בלתי נפרד מהרפורמה.

3.6. עם זאת, מתווה ההתייעלות שהושג בהסכם הקיבוצי צפוי להיות כזה שעלויות התגמול לעובדים יקוזזו במלואן על ידי ההתייעלות הכספית שתושג במסגרת תקופת הזמן של הרפורמה. לכן, גם בהינתן הכרה מלאה בעלויות הרפורמה, רכיב השכר בתעריף לא ישתנה בתקופת הרפורמה ולאחריה הוא צפוי לרדת.

3.7. סיכומו של דבר, הרשות סבורה שהרפורמה המוצעת תקדם בצורה משמעותית את משק החשמל ותיטיב עם צרכני החשמל, והיא ממליצה לקבוע עקרונות מדיניות בהתאם.

רקע - משק החשמל בישראל והניסיונות לשינוי מבני

4. עד לפני שנים אחדות חברת החשמל פעלה במשק החשמל בישראל באופן בלעדי והיותה מונופול אנכי בעל שליטה מוחלטת בכל חמשת המקטעים בשרשרת הערך של משק החשמל. חברת החשמל הקימה והפעילה את כל תחנות הכוח בישראל, הוליכה, חילקה וסיפקה חשמל לכלל הצרכנים ובנוסף הייתה אחראית על ניהול המערכת, שהוא הגורם המפעיל והמתכנן של המשק, בטווח הקצר והארוך, עבור כל המקטעים. מבנה מונופוליסטי כזה אפיין גם את מרבית משקי החשמל בעולם עד תחילת שנות ה-90.
5. החל מתחילת שנות ה-90 פעלו מדינות רבות בעולם לפירוק המבנה המונופוליסטי של משקי החשמל ולקידום תחרות. המודל האידיאלי של הרפורמה אליו שאפו מדינות אלו התבסס על עצמאות מנהל המערכת, הפרדה תאגידית מלאה בין המקטעים במשק החשמל (unbundling) וקידום תחרות במקטע היצור. בחלק מהמדינות נקבעה גם התחרות במקטע ההספקה כחלק מעקרונות הרפורמה. עקרונות מבניים אלו נקבעו על מנת לצמצם את המעורבות הממשלתית בהקמת תשתיות חדשות, לעודד תחרות, לעודד שינויים טכנולוגיים – כגון מעבר לגז טבעי ולאנרגיות מתחדשות, להגביר את השקיפות בקביעת המחירים במשק החשמל ולהביא לאורך זמן להוזלת המחיר לצרכנים. נכון להיום, רובן המוחלט של המדינות המפותחות ביצעו שינוי מבני משמעותי כלשהו במשק החשמל.
6. בעקבות הרפורמות שנעשו במדינות אחרות בעולם, פעלה גם ממשלת ישראל לקידום שינוי מבני במשק החשמל. בשנת 1996 נחקק חוק משק החשמל שכלל עקרונות לפתיחת מקטעי הייצור וההספקה לתחרות, הגבלת החזקות צולבות במקטעי הפעילות השונים, הפרדה תאגידית של פעילויות חברת החשמל ופרוק מקטע החלוקה למספר חברות בת של חברת החשמל. החוק קבע פרק זמן של עשור ליישום השינוי המבני.
7. בשנת 2007, לאחר שהשינוי הקבוע בחוק לא מומש, נקבע בחוק כי חברת החשמל לא תורשה יותר להקים תחנות כוח. בהמשך לשינוי החוק, ולאור הגידול המתמשך בביקוש לחשמל, פעלה רשות החשמל לקביעת אסדרות לכניסת יצרנים פרטיים למשק. אסדרות אלה כללו הגנות ינוקא, על מנת לאפשר את כניסתם של היצרנים הפרטיים במשק שמבנהו לא הוסדר.
8. במקביל לכניסת היצרנים הפרטיים, נעשו בשנים האחרונות מספר ניסיונות ליישום שינוי מבני משמעותי במשק החשמל. כך בשנת 2014 גובשה רפורמה, מצומצמת יותר, בהובלת רשות החברות שעיקרה הפרדת ניהול המערכת וקידום תחרות במקטעי הייצור וההספקה. רפורמה זו לא יושמה לבסוף.
9. החל מנובמבר 2015, נעשה ניסיון נוסף להגיע להסכם רפורמה במשק על ידי שרי האנרגיה והאוצר באמצעות צוות בין-משרדי בראשות מנכ"לי המשרדים. מתווה הרפורמה שהוצע במסגרת זו התמקד בשלב ראשון בעיקר במכירת פעילות הייצור של התחנות הגזיות של

חברת החשמל על פני כ- 8 שנים. יחידת ניהול המערכת אמורה הייתה להישאר בחברת החשמל יחד עם מקטעי ההולכה והחלוקה והתחנות הפחמיות.

10. בשנת 2017, במהלך דיוני הרפורמה, ועל דעת אנשי המקצוע ברשות החשמל, התגבשה בצוות הבין-משרדי התפיסה לפיה ללא ניהול מערכת עצמאי יתקשה משק החשמל לקלוט טכנולוגיות חדשות ולפתח תחרות של ממש במקטעי הייצור והאספקה. לעומת זאת קיומו של מנהל מערכת עצמאי, הפועל בשקיפות מלאה ללא אינטרסים במקטעי הייצור והרשת, נותן גישה חופשית למסחר בחשמל ומסייע בתכנון נכון של מערכת ההולכה, מאפשר תחרות אמיתית במקטעי הייצור והאספקה למרות שירידת נתח השוק של חברת החשמל בייצור יהיה הדרגתי יותר.

המצב היום והנחיצות ביישום רפורמה במשק

11. האיסור על הקמת תחנות על ידי חברת החשמל, בשילוב עם גילוי מאגרי הגז הטבעי והאסדרות שקבעה הרשות, אפשרו שילוב מהיר יחסית של יצרנים פרטיים במשק החשמל. בשנת 2013 החלה לפעול בישראל תחנת הכוח הפרטית הראשונה, וכיום הייצור הפרטי מהווה כ- 20% מההספק המותקן במשק ואחראי ליצור של כ- 30% מהאנרגיה. מרבית היצרנים הפרטיים פועלים גם כמספקים ומוכרים את החשמל בעיקר לצרכנים המוסדיים, העסקיים והתעשייתיים הגדולים.

12. בשונה ממדינות אחרות, בהן תהליכי ההפרטה ושילוב היצרנים הפרטיים התקיים לאחר הסדרת מבנה המשק, בישראל כניסתם המהירה של היצרנים הפרטיים קדמה לשינוי המבני. כתוצאה מכך חברת החשמל ממשיכה להחזיק בנתח שוק גבוה מאוד במקטעי הייצור וההספקה וכן מהווה מונופול במקטעי הרשת, כל זאת במקביל לאחריותה על ניהול המערכת.

13. מבנה זה יוצר ניגודי עניינים קשים במשק ומגביל מאוד את היכולת לפתחו. להלן יפורטו הקשיים המהותיים בפיתוח המשק, שמגבירים את הנחיצות ברפורמה:

13.1. ניצול לא יעיל של משאבי קרקע: חברת החשמל מחזיקה בעתודות קרקע לבניית הספק ייצור נוסף. הימצאותן של עתודות הקרקע בחברה למרות האיסור על החברה להקים הספק נוסף גורר בזבוז במשאבי קרקע ומאלץ את המדינה ליזום הקמת הספק על ידי יצרנים פרטיים רק על קרקעות חדשות.

13.2. השקעת משאבים בלתי מספקת בפיתוח תשתית ההולכה והחלוקה: פעילותה של חברת החשמל בכלל המקטעים במשק החשמל מגבילה את מיקוד החברה בפיתוח תשתית ההולכה והחלוקה. לאור זאת, תכנון ופיתוח רשת החשמל אינו נותן מענה מספק לצרכים, כפי שיפורט להלן:

13.2.1 ההחלטה על קידום אנרגיות מתחדשות במשק מחייב פיתוח מואץ של

רשת החשמל, שכן אנרגיות מתחדשות צורכות משאבי רשת גדולים יותר

מהנדרש עבור אותה אנרגיה המיוצרת בייצור קונבנציונלי. בשנים

האחרונות אחד המכשולים העיקריים בהשגת יעדי הממשלה להגדלת הייצור באנרגיה מתחדשת הוא העדר משאבי רשת מספקים לחיבור ההספק הנוסף.

13.2.2 בשנים האחרונות, על אף ביקוש רב למשאבי רשת מצד היצרנים הפרטיים, מרבית הסקרים שמבצעת יחידת ניהול המערכת ליצרנים אלה מקבלים תשובה שלילית בנוגע ליכולתם להתחבר לרשת במועד הרצוי להם.

13.2.3 הפיתוח המוגבל של הרשת עלול ליצור בעיות של יתירות ושרידות, באופן שיסכן את אספקת החשמל במצבי קיצון.

13.3 תכנון לא יעיל של משק החשמל העתידי: ניגוד העניינים בו נמצאת חברת החשמל מול היצרנים הפרטיים מגביל את היכולת לחשוף את נתוני היצרנים הפרטיים מעבר למספר מועט של עובדים ביחידה התפעולית של חברת החשמל (י"מ). לאור זאת יחידת התכנון והפיתוח לטווח ארוך של מנהל המערכת (תפ"ט - תכנון ופיתוח טכנולוגיות) חשופה באופן מוגבל לנתוני היצרנים הפרטיים ומתכננת את פיתוח משק החשמל העתידי על בסיס נתונים שאינם כוללים את מלוא נתוני משק החשמל, דבר הפוגע בתחזיות הפיתוח ובהערכות הצרכים העתידיים. בנוסף, נמצאת יחידת ניהול המערכת, המתכננת את הרשת, בניגוד עניינים מובנה בגלל השתייכותה לחברה שגם מקימה ומתפעלת את הרשת.

13.4 הצורך בפיתוח יחידת ניהול המערכת: משק חשמל מתפתח מצריך פיתוח מואץ של יחידת ניהול המערכת, האחראית על התפעול והתכנון של המשק. בין השאר צפויה היחידה להרחיב את פעילותה בתחומי הסחר בחשמל, אוטומציה ומחשוב של תהליכים ומתן מענה הולם לריבוי השחקנים המתפתח במשק. פיתוח וקידום היחידה הוא תנאי בסיסי לקידומו של משק החשמל. מכיוון שהיחידה היא חלק מחברת החשמל אבל במובנים רבים מספקת שירות דווקא למתחריה של חברת החשמל, הדבר עלול למנוע ממנה את הפיתוח הדרוש לה ולעכב את פיתוח המשק.

13.5 הצורך בהקמת הספק נוסף בצורה תחרותית תוך ניצול משאבי קרקע ורשת זמינים: במחצית הראשונה של העשור הבא תידרש גריטה או הפסקה של יחידות ייצור בהיקף של כ- MW3700 באתרי חברת החשמל - אורות רבין, רידינג ואשכול, ובנוסף תידרש תוספת הספק של MW 2000-3000 נוספים במענה לגידול הצפוי בביקוש. סך הכל צפויה הקמת הספק נוסף בהיקף של כ- MW 6000. מכיוון שהליכי התכנון וההקמה של תחנת כוח בישראל אורכים זמן ממושך, קבלת החלטה על מבנה המשק תסייע במציאת פתרונות יעילים ושימיים להקמת ההספק הדרוש, תאפשר את קיומם של הליכים תחרותיים יותר להקמת התחנות, תשפר את התיאום בין פיתוח הרשת לבין פיתוח מקטע הייצור, ותקדם את אמינות ויעילות הספקת החשמל לצרכנים.

13.6 תחרות מוגבלת במקטע האספקה: היום הנהנים העיקריים מכניסתם של מספקים פרטיים למשק הם צרכני החשמל במתחים העליון והגבוה. לעומת זאת צרכני המתח הנמוך, ובכללם הצרכנים הביתיים (למעט חלק מצרכני המחלקים ההיסטוריים), אינם חשופים לתחרות מצד מספקים פרטיים.

ניתוח השלכות הרפורמה המוצעת

14. במסגרת הרפורמה סוכמו כאמור כמה רכיבים מרכזיים: הפרדת יחידת ניהול המערכת, מכירת תחנות ייצור, שחלוף יחידות 1-4 באתר אורות רבין על ידי החברה, המשך פעולתה של חברת החשמל כמונופול במקטעי ההולכה והחלוקה, פתיחת מקטע האספקה לתחרות, הקמת פיקוח הולכה בחברת החשמל, וקידום התייעלות וגמישות ניהולית בחברה. להלן תידון המשמעות של יישום כל אחד מהמרכיבים שסוכמו, יתרונותיו וחסרונותיו, והכול בראי הצורך המיידי בביצוע שינוי מבני משמעותי במשק.

הפרדת יחידת ניהול המערכת

15. יחידת ניהול המערכת אחראית לתפעול משק החשמל בטווח הקצר ולתכנון המשק בטווח הארוך. במסגרת זו אחראית יחידת ניהול המערכת על תפעול מקטעי הייצור וההולכה תוך שמירה על שרידות המערכת, יעילותה ואמינותה. בנוסף אחראית היחידה על תכנון צרכי הייצור העתידיים וכן על תכנון רשת ההולכה.

16. במשק חשמל מתקדם נדרש מנהל המערכת לפעול באופן שוטף ושקוף מול מגוון רחב של ישויות כלכליות תוך ניהול הסחר בחשמל. במסגרת זו אחראי מנהל המערכת להתחשבות עם יצרנים ומספקים ולאזן כלל התשלומים במשק החשמל.

17. לצד תפקידי יסוד אלו התפתחו במשקים בעולם גם שווקים לשירותים נלווים, ומנהל המערכת נדרש לגבש ולהפעיל מכרזים לשירותי ניהול ביקושים, אגירה, גמישות ועוד.

18. כפיפות יחידת ניהול המערכת לחברת החשמל מהווה חסם משמעותי להתפתחות המשק בגלל ניגודי העניינים הנובעים ממבנה זה. ראשית, הגורם האחראי להעמיס את התחנות צריך לבחור בכל רגע נתון בין העמסת יחידות השייכות לחברת החשמל לבין העמסת יחידות השייכות למתחרים. שנית, פיתוח הרשת על ידי החברה מעודד תחרות במקטע הייצור ועשוי להחליש את החברה במקטע זה. עניין זה עלול להשפיע על תמריצי החברה לפתח את תשתית ההולכה באופן מיטבי. שלישית, יחידת ניהול המערכת קובעת איזה יצרנים חדשים יוכלו להתחבר בעתיד לרשת, למרות שהיא שייכת לחברה המחזיקה נתח שוק משמעותי בייצור. רביעית, היחידה מתכננת את הרשת וכך נוצר מצב בו גם התכנון וגם הביצוע של רשת החשמל נמצאים כולם באותו הגוף, מבנה המקשה מאוד על הפיקוח על פיתוח הרשת. חמישית, טכנולוגיות חדשות כגון אגירה וייצור מבוזר יכולות להוות תחליף מסוים לבניית תשתית הרשת, ומצד שני מתוכננות על ידי ניהול המערכת, כך שנוצר ניגוד עניינים בין קידום טכנולוגיות אלה לבין הצורך בבניית רשת עתידית.

19. בנוסף, במבנה הנוכחי של המשק, כשאין הפרדה בין חברת החשמל ובין יחידת ניהול המערכת, נמנע מיחידה זו חלק מהמידע המסחרי של היצרנים והמספקים הפרטיים, בשל

הצורך למזער את ניגוד העניינים הקיים בשל הימצאות יחידת ניהול המערכת בחברת החשמל. העדר מידע מלא על המשק עלול לפגוע בתכנון האופטימאלי ארוך הטווח שלו.

20. מכאן, שהוצאת יחידת ניהול המערכת מחברת החשמל היא צעד משמעותי, שלא לומר הכרחי, להתפתחות משק החשמל והפעלתו באופן מיטבי. יישום צעד זה צפוי להועיל למשק החשמל בהיבטים של יעילות הייצור והמסחר בחשמל, קידום פיתוח הרשת, הקטנת סיכון של משקיעים במשק, כניסת אנרגיות מתחדשות, כניסת טכנולוגיות מתקדמות ועוד.

21. לצד היתרונות הרבים הגלומים בהפרדת יחידת ניהול המערכת יש להביא בחשבון בקבלת ההחלטה גם את האתגרים הנלווים להקמת חברה נפרדת לניהול המערכת. בפרט:

א. חברת ניהול המערכת צפויה להיות אחראית לאיזון תשלומים בהיקף של מיליארדי ש"ח בשנה, אשר מאוזנים כיום באמצעות מערך הכספים של חברת החשמל. לשם כך, תידרש תשומת לב רבה בהקמת מנגנון התשלומים והכספים של חברה זו על מנת להבטיח את יציבות משק החשמל והנכונות של משקיעים להשקיע במשק.

ב. ההפרדה בין ניהול המערכת לבין חברת החשמל תחייב חלוקה ברורה של האחריות ושל מנגנוני התיאום בין חברת ניהול המערכת לבין המקטעים הנותרים בחברה.

22. על אף אתגרים אלו הרשות סבורה שהתרומה של הפרדת ניהול המערכת לאורך זמן היא חיונית על רקע הקשיים החמורים הקיימים במשק כיום.

הקמת פיקוח הולכה בחברת החשמל

23. הקמת פיקוח ההולכה בחברת החשמל, במקביל להוצאת יחידת ניהול המערכת, תאפשר לחברת החשמל, כבעלת הרשת, לנטר את הפעילות ברשת ההולכה, לזהות תקלות ולייעל את תחזוקת הרשת תוך שמירה על אמינות האספקה.

24. פיקוח ההולכה בחברת החשמל יוסמך על ידי מנהל המערכת ויפעל בהתאם לעקרונות שרשות החשמל תקבע על מנת להבטיח את בטיחות הרשת, אמינות האספקה ויעילות התפעול.

25. לצד היתרונות הגלומים בריכוז השליטה ברשת בידי גורם אחד מסתמנים גם מספר חסרונות הגלומים במרכיב זה בשינוי המבני. בפרט, הקמת פיקוח ההולכה על ידי חברת החשמל תביא למצב בו יהיו קיימים שני גורמים (מנהל המערכת ופיקוח ההולכה) העוסקים בפיקוח על רשת החשמל הארצית. מצב חדש זה ידרוש רמת תיאום גבוהה בין שני גורמים אלו על מנת לשמור על אמינות האספקה ושרידות המערכת. יישום מרכיב זה במבנה המשק יחייב קביעת עקרונות רגולטוריים על מנת להבטיח את שרידות המערכת לאורך זמן.

קידום התחרות במקטע הייצור - מכירת חמישה אתרי ייצור של חברת החשמל

26. הרפורמה במקטע הייצור כוללת את צמצום נתח השוק של חברת החשמל והגברת התחרות במקטע זה, וזאת לצד מתן הרשאה לחברה להקים באתר תחנת הכוח באורות רבין שני מחז"מים בהספק מצטבר של כ- MW1200, כתחליף לארבע יחידות הפחמיות, בהיקף של MW 1400, שייסגרו בשנת 2022 בהתאם למדיניות.

27. צמצום נתח השוק של החברה במקטע הייצור ייעשה באמצעות שלושה רכיבים:

- i. מכירת חמישה אתרים קיימים של החברה, בעלי עתודת קרקע להקמת הספק נוסף או בעלי הספק שעומד בפני גריטה, ואשר בתחומן יש היתכנות לבנייה של הספק חדש, כמפורט להלן:
 - א. אתר אלון תבור ימכר בתוך 18 חודשים. באתר פוטנציאל הקמה של מחז"מ אחד נוסף.
 - ב. אתר רמת חובב יימכר בתוך 30 חודשים. סמוך לאתר קיים שטח בבעלות רמ"י בעל פוטנציאל להקמת תחנות.
 - ג. אתר רידינג יימכר בתוך 36 חודשים. באתר פוטנציאל הקמה של שני מחז"מים במקום היחידות שיפסיקו את פעילותן בהתאם לחוק האסבסט.
 - ד. חלק מאתר חגית (שני מחז"מים) יימכר בתוך 48 חודשים. פוטנציאל הקמה יהיה רק לאחר גריטת שני המחז"מים.
 - ה. אתר אשכול יימכר בתוך 60 חודשים. באתר פוטנציאל הקמה של שני מחז"מים חדשים, ושני מחז"מים נוספים לאחר שחלוף.
- ii. מכירת שטחים נוספים המהווים פוטנציאל להקמת הספק חדש - האתר של תחנה D בתוך אתר רוטנברג, וזאת בנוסף למכירה של אתר רוגוזין וקרקע סמוכה לאתר אלון תבור במסגרת הסדר הנכסים של החברה.
- iii. איסור על חברת החשמל להקים, לשחלף, לתכנן או לבצע כל פעילות פיתוח במקטע הייצור בעתיד, לרבות הקמה של תחנות כוח חדשות או של ייצור באנרגיות מתחדשות. האיסור כולל את שינוי החוק בהתאם, והוצאת אתרי הייצור מחברת החשמל תסייע באכיפתו.

28. מכירת אתרים קיימים ושטחים עם פוטנציאל הקמת ייצור חדש ליזמים פרטיים מגלמת יתרונות מגוונים למשק החשמל:

28.1. השינוי צפוי להביא להקטנת נתח השוק של החברה במקטע הייצור, למרות הקמת שני המחז"מים החדשים. בתום תקופת הרפורמה נתח השוק של החברה צפוי לעמוד על כ- 45% מסך ההספק הקונבנציונאלי המותקן במשק, כ- 33% מסך ההספק המותקן (כולל מתחדשות) וכ- 32% מההספק המותקן בגז. במונחי ייצור, נתח השוק של החברה צפוי לרדת אל מתחת מ- 40% מסך הייצור במשק, כאשר כמחצית מהייצור של החברה יהיה באמצעות

היחידות הפחמיות. מגמת הצמצום בשיעור היקף הייצור על ידי החברה צפויה להמשיך גם לאחר שנות הרפורמה עם צמצום השימוש בתחנות הפחמיות ולאור הקביעה כי החברה לא תקים או תשחלף תחנות נוספות.

28.2. המכירה תאפשר ניצול של משאבי הקרקע בצורה יעילה תוך צמצום הצורך בהפרת שטחים נוספים לצורך הקמת תחנות כוח חדשות.

28.3. בנוסף, ניתן יהיה לקיים מכרזים יעילים בין מתחרים רבים על אותו אתר, וזאת בניגוד למצב היום, בו התחרות היא בין שטחים של יזמים שונים ולכן מספר המתחרים מוגבל. כך, מכירת אתרי הייצור של חברת החשמל והאתרים הפוטנציאליים להקמת תחנות כוח מגדיל את יעילות המשק בשני היבטים:

א. עלות ההספק החדש שיוקם באתרים אלה צפוי להיקבע באמצעות הליך תחרותי יעיל, אשר ימזער את עלויותיו לצרכני החשמל.

ב. עלות הקמת הספק חדש באתר קיים, בו גם קיימות תשתיות של תחנות כוח (רשת, גז, סולר), פחותה לעומת הקמה באתר חדש, בו נדרשת גם הקמת תשתית ייעודית.

28.4. ריבוי שחקנים במקטעי הייצור ביחד עם מנהל מערכת עצמאי שיאפשר סחר יעיל והוגן בחשמל, יוביל לייצור אופטימאלי יותר של החשמל ולהורדת המחיר, לרווחת צרכני החשמל.

29. הזכות שניתנה לחברת החשמל לבנות שני מחז"מים חדשים באתר אורות רבין אינה אופטימאלית. עם זאת, יחידות אלו באות במקומן של 4 יחידות פחמיות, אשר היו אמורות, בהתאם להחלטת הגורמים המוסמכים, לעבור הליך התקנת סולקנים ולהמשיך ולפעול לאורך שנים ארוכות. עם זאת, הקמת התחנות על ידי החברה עשויה לגרום להפניית משאבים ניהוליים לפרויקט הקמת התחנות וזאת בניגוד לעיקרון של מיקוד החברה בפיתוח הרשת שמפורט בהמשך.

30. לצד חסרונות אלה, קיימים כמה יתרונות בהקמת המחז"מים על ידי חברת החשמל:

א. הקמת ההספק בתוך אתר אורות רבין תאפשר הליך סטטוטורי פשוט יותר ובזמן מהיר יותר שכן מדובר באתר שכבר הופר ומשמש לייצור חשמל. עובדה זו צפויה לקדם את האפשרות לעמוד בהחלטת שר האנרגיה, לפיה פעילותן של היחידות הפחמיות 1-4 באורות רבין תופסק עד יוני 2022.

ב. השימוש בתשתיות הקיימות באתר עשוי להוזיל את עלויות ההקמה ביחס למצב בו ההספק היה מוקם באתר חדש מחוץ לאורות רבין.

ג. ההקמה מאפשרת מתווה התייעלות מדורג וישים יותר לחברה.

חברת החשמל תשמש כמונופול במקטעי ההולכה והחלוקה

31. הרפורמה כוללת מיקוד חברת החשמל במקטעי הרשת, בהם תמשיך החברה לפעול כמונופול טבעי. הרשות סבורה שמרכיב זה מגלם תועלת משמעותית למשק החשמל, שכן פיתוח רשת החשמל אינו מקבל מענה מספק היום והוא חיוני הן לצורך מתן מענה לגידול בביקושים,

לחיבור אנרגיות מתחדשות לרשת, להבטחת אמינות האספקה לצרכנים ולקידום תחרות הוגנת ויעילה יותר במקטע הייצור.

32. הקידום הסטאטוטורי להקמת רשת ההולכה יוטל על חברת ניהול המערכת, כך שחברת החשמל תפעל להקמת רכיבי רשת לאחר השלמת ההליכים הסטאטוטוריים. מבנה זה יתרום לקיצור זמני הקמת הרשת ולהאצת פיתוח הרשת.

33. שינויים מבניים אלה מצטרפים לפעולות אחרות אשר מבוצעות על ידי שר האנרגיה ועל ידי רשות החשמל לקידום פיתוח הרשת, ובכללן החלטת השר המתגבשת בימים אלו על תוכנית פיתוח חדשה לתשתית הרשת וקביעת תעריף רשת המתמרץ את החברה להגביר את השקעותיה.

34. לצד יתרונות אלו, במסגרת הרפורמה נקבע כי חברת החשמל תהיה מונופול במקטע ההולכה ולא עוגנה האפשרות של הקמה על ידי גורמים אחרים. ייתכן כי במצב בו הבנייה של הרשת הייתה מבוצעת במכרזים תחרותיים, כאשר בסוף הבנייה התשתית הייתה מועברת לניהולה ולתפעולה של חברת החשמל כחלק מתשתית רשת ההולכה, היה בכך כדי להאיץ את בניית הרשת ולהפחית את עלות הקמתה. בנוסף, העובדה שחברת החשמל תחזיק גם בנתח משמעותי מהייצור וגם באחריות לפיתוח רשת החשמל יוצרת פתח לניגוד עניינים. ככל שיתברר בשנים הקרובות שאילוף זה פוגע בפיתוחה המהיר והיעיל של הרשת, אנו ממליצים לשקול עניין זה מחדש בעתיד.

35. במסגרת הרפורמה נקבעו גבולות ברורים ביחס לפעילותה של חברת החשמל במקטע החלוקה. כך נקבע שיתאפשר המשך הענקת רישיונות למי שביצע פעולות חלוקה עד היום, קרי מחלקים היסטוריים, אזורי תעשייה שביקשו רישיון עד מועד החלטת הממשלה בנושא הרפורמה ולחברת החשמל מזרח ירושלים, ובלבד שנתח השוק שלהם לא יעלה על 10%. עוד נקבע כי חברת החשמל לא תוכל לבצע פעילות חלוקה בשטחים פרטיים הנמצאים בבעלות אחת רציפה, דוגמת בנייני משרדים, מעונות סטודנטים, בתי חולים וכד', למעט חלוקה פרטנית לדירות בבנייני מגורים וחלוקה למפעלים שונים באזורי תעשייה. כמו כן, הובהר שמתקני קוגנרציה יוכלו להמשיך לפרוס רשת להספקת חשמל ישירה.

36. הסדרת התחום וקביעת הגבולות הברורים תאפשר לחברת החשמל לתכנן טוב יותר את רשת החלוקה, תוך מניעת כפל תשתיות ומניעת סבסוד רשתות פרטיות על ידי כלל צרכני החשמל. לצד יתרון זה, בקביעה הקטגורית שחברת החשמל תספק חשמל לכל דירת מגורים תחייב רגולציה מורכבת יותר לקידום מרכזי אנרגיה בבנייני מגורים אשר יכללו יצור, אגירה ומנגנונים להתייעלות אנרגטית.

פתיחת מקטע האספקה לתחרות

37. הרפורמה מקנה לשר האנרגיה את היכולת לאפשר לכלל הצרכנים לקבל שירות ממספק פרטי, כאשר כל עוד נתח השוק של חברת החשמל גבוה מ- 60% ממספר הצרכנים במתח הנמוך, היא לא תוכל להוות גורם תחרותי. זאת בניגוד למצב הקיים, בו מספר הצרכנים היכולים להתקשר עם מספק פרטי נמדד באלפים בודדים.

38. כמו במקטע הייצור, גם תחרות במקטע האספקה עשויה להניב תועלות משמעותיות לצרכנים. בין השאר, התחרות במקטע האספקה עשויה להוביל ליצירת שירותי ערך לצרכנים, לתרום להתייעלות אנרגטית ולשכלל את המסחר בחשמל. מספק פרטי יכול גם לאגד מספר תשתיות נוספות, כגון מים, גז ואינטרנט, לחבילה אחת ובכך להקל על הצרכן להתנהל מול ספקי תשתית שונים.

39. יש לציין כי בהרבה ממדינות ה-OECD מקטע האספקה נפתח לתחרות. במקרים רבים, הובילה התחרות במקטע האספקה לחדשנות טכנולוגית ולשיפור השירות.

הרחבת תחומי הפעילות של חברת החשמל

40. מתווה הרפורמה מאפשר לחברה להתחיל לפעול בתחומים בהם לא פעלה עד היום. בכלל זה החברה עשויה להקים מתקני אגירה בתשתית הפיסית בה היא מחזיקה בכפוף לעקרונות שתקבע הרשות, למכור שירותי ייעוץ בתחום הסייבר, למכור בעתיד שירותי בית חכם לצרכנים ביתיים ולקדם יזמות בחו"ל.

41. פעילויות אלו ירחיבו את האופק העסקי של החברה, יאפשרו לה לפתח ידע מקצועי עדכני ויהוו מקור להכנסה נוספת.

42. לצד יתרונות אלו, הרחבת תחומי הפעילות של החברה כרוכים במספר סיכונים:

- 42.1. בתחומים בהם קיים פוטנציאל תחרותי רב כגון אגירת אנרגיה, הפעילות העסקית של החברה, לצד אחריותה לחיבור המתחרים לרשת החשמל, עלולה להוביל לניגוד עניינים אשר תפגע בפיתוח השוק. הרשות תידרש לפקח על ניגוד עניינים זה באמצעות הסדרה מתאימה. בפרט הרשות תידרש לקבוע כללים אשר ימקדו את פעילות חברת החשמל בתחום האגירה רק באתרים שבהם לא מתאפשרת פעילות של יזמים פרטיים, כגון הקמת אגירה באתרי השנאה.
- 42.2. בתחומי פעילות אחרים, התרחבות החברה לעיסוקים נוספים עלולה להסיט את תשומת הלב של החברה ממשימתה המרכזית - פיתוח הרשת. בנוסף, עיסוקים אלו עלולים לפגוע באיתנות הפיננסית של החברה.

43. עם זאת יש לציין כי האישור לחברת החשמל לעסוק בתחומים נוספים ניתן באופן מגביל ומצומצם תחת מגבלות ברורות. ראשית, כל תחום עיסוק כזה יהיה חייב להיות מוגדר ברישיון של החברה ויהיה כפוף לפיקוח ולאסדרה שתמנע, בין היתר, סבסוד צולב או ניצול לרעה של מעמד החברה כמונופול במקטעי הרשת. בנוסף, אספקת מרבית השירותים

שסוכמו מותנית בירידת נתח השוק של החברה במקטע האספקה לצרכני מתח נמוך ל 75% לפחות.

התייעלות חברת החשמל ושיפור הגמישות הניהולית בחברה

44. היציאה ההדרגתית ממקטע הייצור והתחרות המתגבשת במקטע האספקה יחייבו את חברת החשמל להתייעל. הרפורמה תגביר את הגמישות הניהולית בחברה כמו גם את התמריצים לניהולה הנכון, כך שגם פעילות החברה במקטעי הרשת, בהם תישאר החברה מונופול מפותח, תהיה יעילה ומתקדמת יותר. התייעלות החברה תאפשר לה להתאים את עלויותיה לעלויות נורמטיביות נמוכות, ותאפשר לה את היציבות הפיננסית הדרושה לה לאור אתגרי המשק. כמו כן תוכל החברה לגייס מימון בעלות נמוכה יותר לביצוע תוכניות ההשקעה שיאשר השר במסגרת תוכנית פיתוח רשת ההולכה והחלוקה. הוזלה זו צפויה להיטיב גם היא עם צרכני החשמל.

45. כפי שיפורט בהמשך, במסגרת הרפורמה סוכם מתווה התייעלות שבמסגרתו צפויה פרישה של 1,800 עובדים בפרישה מוקדמת בתקופה של כ- 8 שנים בעלות כוללת של כ- 6.4 מיליארד ש"ח.

סיכום השלכות הרפורמה המוצעת

46. מתווה הרפורמה המוצע יוביל לשינוי מבני משמעותי במשק החשמל. הפרדת יחידת ניהול המערכת מחברת החשמל, לצד קידום התחרות במקטעי הייצור והאספקה, צפויים להביא תועלות רבות ומשמעותיות למשק החשמל ולצרכני החשמל בשנים הקרובות ובמשך שנים נוספות קדימה. אמנם חלק מרכיבי הרפורמה אינם אופטימליים ומייצרים אתגרים רגולטוריים לא מבוטלים, אך אנו סבורים שמתווה הרפורמה בכללותו מהווה פריצת דרך משמעותית למשק החשמל בישראל שיהפוך להיות יעיל, מתקדם ותחרותי יותר. לשינוי מבני זה יש בראייתנו חשיבות לפעילות ולצמיחה של משק החשמל, גם אם לא ניתן לאמוד באופן כמותי ומדויק את התועלת.

47. אנו גם סבורים שסך התועלות מיישום מתווה הרפורמה המוצע, גבוהים משמעותית מסך העלויות ליישומן כפי שיפורטו בהמשך. למסקנה זו שותפים גם גורמי מקצוע נוספים כמו משרד האוצר, שבחן באופן עצמאי את התועלות הצפויות מהרפורמה, ומשרד האנרגיה.

עלויות הרפורמה

48. עלויות הרפורמה מסתכמות בכ- 7.1 מיליארד ש"ח בערכים מהווניים. מתוך סכום זה, כ- 6.4 מיליארד ש"ח יוענקו כעלויות פרישה, תגמול והגדלת הקצבה הפנסיונית לעובדים ולפורשים. מעבר לכך צפוי שלחברה ייווצרו עלויות גבוהה כ- 0.7 מיליארד ש"ח נוספים הנובעות ישירות מביצוע הרפורמה.

49. אומדן עלויות הפרישה והתגמולים לעובדים מתפלג באופן הבא :

| סוג התשלום | חישוב הזכאות | סכום במיליארדי ₪ מהוונים |
|--|--|--------------------------|
| תשלומי פרישה מוקדמת | 120% בגין כל שנת עבודה + פנסיית גישור עד גיל 67 | 2.7 |
| העלאת רכיב הפנסיה לעובדים | תוספת פנסיה לפורשים בהיקף של 1250 ש"ח ותוספת פנסיה לנשואים בהיקף של 1700 ש"ח | 2.8 |
| מענק חתימה לעובדי החברה | 30 אלף ש"ח לעובד ו 10 שלף ₪ לעובד ארעי | 0.3 |
| מענק לעובדי החברה בדירוג המנהלי | 2% מעלויות השכר לעובדים מנהליים | 0.3 |
| עלות פרישה לעובדי החברה שיועברו במסגרת האתרים שימכרו | עלויות פרישה ופנסיה לעובדי אתרי הייצור שיפרשו לאחר 5 שנות עבודה | 0.3 |
| סה"כ | | 6.4 |

50. בנוסף לעלויות אלה, צפויות עלויות נוספות הנובעות מהשינוי המבני ומהצורך להיערך אליו בחברה. בין היתר צפויות עלויות הקשורות בהכנת אתרי הייצור למכירה (לרבות הקמת מבנים והעתקה של ציוד ותשתיות קיימים), עלויות התאמת מערכות המחשוב בחברה, עלויות בגין אירועי מס, עלויות מימון וכיו"ב. כמו כן, צפויות עלויות בגין תכנון תחנות הכוח באתר רידינג ובאתרים נוספים אם יידרש. עלויות אלה מוערכות על ידי החברה בכ- 0.7 מיליארד ש"ח. כל העלויות הנוספות ייבחנו על ידי רשות החשמל ויוכרו בכפוף לבקרת עלויות.

51. כחלק מבחינת הרפורמה, עלויותיה והשלכותיה על צרכני החשמל, בחנה הרשות גם את סבירות התשלומים שהובטחו לעובדי חברת החשמל הפורשים והנותרים כתגמול על ביצוע הרפורמה.

52. התשלומים לעובדים סוכמו במשא ומתן שנערך בין נציגי המדינה המוסמכים לבין נציגי ועד עובדי חברת החשמל וההסתדרות. הרשות אינה נוהגת להכיר באופן אוטומטי בכל הסכם שכר שנחתם בין המדינה לבין ועד העובדים, בין היתר מכיוון שהשיקולים המנחים את נציגי המדינה במקרים כאלו לא בהכרח מסתכמים לשאלת התועלות הישירות של ההסכם למשק החשמל. בפרט, שיקולים אלה עשויים לגלם היבטים רחבים יותר הנוגעים לשוק העבודה וליחסי המדינה, כריבון וכמעסיק, עם ארגוני העובדים.

53. לשם בחינת סבירות התשלומים לעובדים ניתן להשוותם אל מול הסכמים קודמים שערכה המדינה במסגרת רפורמות דומות. מובן שהתמקדות בלעדית בגובה התשלומים אינה מספקת את התמונה המלאה שכן בחינה מקיפה יותר צריכה לקחת בחשבון גם את מידת הפגיעה בעובדים והתועלת למשק כנגד התשלומים שניתנו בכל רפורמה.

54. רשות החשמל ביצעה סקירה של רפורמות ממשלתיות דומות שהיו במשק הישראלי בשנים האחרונות והשוותה בין התנאים שסוכמו עם עובדי חברת החשמל במסגרת הרפורמה הנוכחית לתנאים שסוכמו במסגרת אותן רפורמות שנבחנו.¹ מבדיקתה עולה שתשלומי הפרישה שסוכמו ברפורמה הנוכחית אינם חורגים מתשלומים ששולמו במסגרת הסכמים אחרים ואף מצויים בחלק התחתון של מנעד גובה תשלומי הפרישה ברפורמות שנבחנו. לעומת זאת ההפרשות לפנסיה של העובדים שיישארו בחברת החשמל ואלה שיפרשו בעתיד נראות על פניו גבוהות ביחס לתנאים שניתנו ברפורמות אחרות. לעומת זאת, תוספות השכר לעובדים נמצאות ברף התחתון.

55. על פי חוות דעת מקצועית שהוצגה לרשות על ידי הממונה על השכר, עלות ההסכם הקיבוצי במונחי הסכם השכר נמוכה בהשוואה להסכמים קיבוציים דומים מהשנים האחרונות. מסקנה זו נובעת בין היתר מכך שרוב המתנים של עובדי החברה לא ישולמו לעובדים עתידיים של החברה ועלות המתנים מגודרת לקבוצה סגורה בעיקרה.

56. עוד קובע הממונה על השכר שהרפורמה הנוכחית עדיפה בהיבטים מסוימים מרפורמות קודמות שכן ההסכם הקיבוצי בחברה מטפל לא רק בשאלות הקשורות למבנה המשק, אלא גם במספר בעיות משמעותיות בחברה מעולם יחסי העבודה. לדבריו נושאים אלה קשים לטיפול במהלך העניינים הרגיל של יחסי העבודה בחברה. בנוסף, במסגרת ההסכם נקבעו באופן תקדימי אבני דרך כך שהמתנים בנויים באופן אשר מייצר תמריץ לעובדי החברה לשתף פעולה עם השינוי במבנה הארגוני.

57. מסקנתנו מהמידע שאספנו היא שסך עלויות התגמול והפרישה לעובדי חברת החשמל במסגרת הרפורמה המוצעת אינן חורגות ממתחם הסבירות ביחס לרפורמה בסדר הגודל המדובר, במיוחד לאור השינוי העמוק ביחסי העבודה בחברה והתמריצים הגלומים ליישום הרפורמה.

מימון מתווה הרפורמה והשפעת הרפורמה על תעריף החשמל

58. בהתאם לקבוע בסעיף 31(ב) לחוק משק החשמל, תשנ"ו-1996, ביישום עקרון העלות לצורך קביעת תעריפים, תכיר הרשות בעלויות הנובעות מעקרונות המדיניות שיקבע השר.

59. גם בהינתן המסקנה שעלויות הרפורמה סבירות, יש להכריע האם ראוי שכולן יוכרו בתעריף החשמל, וזאת בניגוד למצב בו חלק מהעלויות מושתות באופן ישיר על החברה ללא הכרה בתעריפי החשמל.

60. ראשית נציין שבדומה לרפורמות אחרות שנסקרו, גם ברפורמה הנוכחית חלק מעלויות הרפורמה ימומן באמצעות מכירת נכסי החברה. העלות שתיוחס למימון הרפורמה במסגרת

¹ נבחנו רפורמות מהשנים האחרונות בחברות או רשויות ממשלתיות שכללו שינוי מבני מהותי ופרישה מוקדמת של עובדים.

זו היא ההפרש בין גובה המכירה בפועל לבין ערכם התעריפי של הנכסים הנמכרים, כאשר רווחים אלה ישמשו במלואם לכיסוי עלויות הרפורמה.

61. שנית, יש להביא בחשבון את טיב ואופיו של ההסכם אליו הגיעה המדינה עם העובדים והיקף ההתייעלות המתוכננת, כפי שעולה מעמדת הממונה על השכר, בבחינת ההכרה בעלויות הרפורמה במסגרת התעריף. בנוסף יש להביא בחשבון את לוחות הזמנים ליישום הרפורמה ולתועלת הצומחת מיישום רפורמה משמעותית בלוחות זמנים אלה. אכן, בהיעדר רפורמה, הייתה מוסמכת הרשות לבחון מתווי התייעלות אחרים. אולם, קשה לקבוע איזה מתווה התייעלות היה נקבע בהיעדר רפורמה. יש לציין שבכל מקרה, לצד ההתייעלות הקבועה ברפורמה, הציבור ייהנה ממתווה התייעלות במקטע האספקה, כפי שכבר נקבע במסגרת החלטת הרשות על תעריף הרשת.

62. בהנחה שכלל עלויות הרפורמה יוכרו בתעריף החשמל, נפרט להלן את ההשפעה הצפויה של הרפורמה על התעריף. ראוי להדגיש שההחלטה הסופית על אופן פרישת עלויות הרפורמה נתונה למליאת רשות החשמל, שתדון בעניין רק לאחר שהרפורמה תאושר. תחת ההנחה הסבירה שכל עלויות הרפורמה ימומנו באופן ישיר על ידי החברה, והחברה תחזיר לעצמה עלויות אלה מהחיסכון שייווצר בפועל כתוצאה מההתייעלות. כך, גם מימון הרפורמה וגם רוב הסיכונים הכרוכים בביצועה יוטלו על חברת החשמל. בתרחיש זה צרכני החשמל לא יישאו בעלויות הרפורמה בטווח הקצר אולם ימשיכו לשלם את רכיבי השכר הנוכחיים בתעריף החשמל לשם מימון הרפורמה, על אף ההתייעלות ברכיב זה.

63. על פי מתווה זה, צפויה החברה להחזיר לעצמה את כלל עלויות הרפורמה על פני תקופה של כ- 8-9 שנים. בשנים אלה החברה תממן את כלל עלויות הפרישה והתגמול לעובדים כמו גם כל עלות אחרת הנובעת מהרפורמה, וכנגד תשלומים אלה תחזיר לעצמה את העלות על ידי קטיף פירות ההתייעלות. לאחר תקופה זו, מימון הרפורמה יסתיים וההתייעלות בחברה תועבר במלואה לצרכני החשמל באמצעות הפחתת תעריף החשמל.

64. לסיכום, בהנחה שללא רפורמה לא הייתה מתקיימת התייעלות בהיקף שנקבע בה, ההשפעה על צרכני החשמל מיישום הרפורמה המוצעת צפויה להיות כדלהלן:

- א. לאורך כל תקופת הרפורמה ייהנו צרכני החשמל מתועלות הרפורמה שאינן קשורות ישירות להתייעלות בחברה ובכללן הקמת ייצור זול יותר (שעשוי להוזיל את רכיבי ההון והאנרגיה בתעריף החשמל), פיתוח יעיל יותר של תשתית החשמל, והקמת תשתית תחורותית ומודרנית יותר במשק החשמל הישראלי. כל אלו עשויים להביא להפחתת התעריף בתקופת הרפורמה ולאחריה.
- ב. ב- 8-9 השנים הראשונות פירות ההתייעלות יממנו את ההוצאות הנדרשות להתייעלות ועל כן צרכני החשמל לא ייהנו באופן ישיר מהפחתת התעריף בגין ההתייעלות, קרי, ברכיב המשקף את שכר העובדים, לא יחול שינוי. לאחר תקופה זו, ייהנו צרכני החשמל באופן מלא ממבנה העלויות הנמוך יותר של החברה מאחר ורכיב השכר בתעריף צפוי לפחות בצורה משמעותית. יש לציין כי

ללא קיומה של רפורמה כאמור, לא מן הנמנע כי רשות החשמל הייתה קובעת מתווה תעריפי אחר להתייעלות מסוימת בחברת החשמל.

65. למען הסר ספק יודגש שתעריף החשמל עשוי להשתנות בהתאם לשינויים שיחולו ברכיבי הדלקים, ההון, עלויות אנרגיות מתחדשות וכו'. הרכיב היחיד שישאר קבוע במסגרת הרפורמה יהיה רכיב השכר לעובדים, שיכלול את עלויות התגמול והפרישה, כמפורט לעיל.

אני עומד לרשותך להבהרות נוספות ככל שיידרש.

בברכה,



ד"ר אסף אילת
יו"ר הרשות

העתק:

מר אודי אדירי, מנכ"ל משרד האנרגיה
מר שי באבד, מנכ"ל משרד האוצר
גב' דרורה ליפשיץ, יועצת משפטית משרד האנרגיה
מר אסי מסינג, יועץ משפטי משרד האוצר



שר האנרגיה

עקרונות מדיניות לעניין שינויים מבניים במשק החשמל ובחברת החשמל

- בהתאם לסמכותי לפי סעיפים 21א ו-57א לחוק משק החשמל, התשנ"ו-1996 (להלן - חוק משק החשמל), לאחר שקיימתי התייעצות עם שר האוצר בעניין עקרונות מדיניות לקידום התחרות ולצמצום הריכוזיות במשק החשמל, ולאחר קיום התייעצות עם רשות החשמל אני קובע עקרונות מדיניות כמפורט להלן:
- א. הפעלת חברה ממשלתית לניהול המערכת שאינה מחזיקה נכסי ייצור או רשת ואשר תעסוק באופן בלעדי בתכנון ובניהול המערכת.
 - ב. צמצום חיקף הפעילות של חברת החשמל במקטע הייצור באמצעות מכירת חמישה אתרי ייצור וכן שטחי ייצור פוטנציאליים. בנוסף חברת החשמל לא תקים עוד תחנות כוח חדשות בעתיד, למעט שחלוף היחידות הפחמיות 1-4 באורות רבין באמצעות חברת בת שתקים שני מחז"מים בהספק מצטבר של כ- MW1200, שהראשון שבהם יחל לפעול עד חודש יוני 2022.
 - ג. חברת החשמל תישאר מונופול במקטעי ההולכה והחלוקה ותישמר פעילותה כבעלת רישיון ספק שירות חיוני. החברה תמשיך להקים, לתפעל ולתחזק את מתקני רשת ההולכה והחלוקה.
 - ד. פתיחת מקטע האספקה לצרכני מתח גבוה ומתח עליון לתחרות למספקים שאינם חברת חשמל, ובנוסף פתיחת התחרות לצרכני המתח הנמוך, לרבות הצרכנים הביתיים. באם וכאשר נתח השוק של חברת החשמל יפחת מ-60% ממספר הקווחות במתח הנמוך בתקופת הרפורמה היא תוכל להשתלב בשוק התחרותי.
 - ה. הקמת פיקוח הולכה חדש על ידי חברת החשמל שיפעיל את מערכת ההולכה וההשגחה בהתאם להנחיות מנהל המערכת. בהתאם למענה רשות החשמל במסגרת ההתייעצות עלות יישום הסעיפים א. עד ה. לעיל מוערכת בסך של כ-0.7 מיליארד ₪.
 - ו. התייעלות בחברת החשמל והגברת הגמישות הניהולית בהתאם להסכם קיבוצי המהווה מקשה אחת עם יתר עקרונות המדיניות כאמור לעיל, אשר בהתאם להתייעצות עם הרשות עלותו נאמדת בסך של כ-6.4 מיליארד ₪.

עקרונות המדיניות ייכנסו לתוקף עם קבלת החלטת ממשלה ותיקוני החקיקה הדרושים.

ד"ר יובל שטייניץ

התשע"ח, 11.5.18

(17) 11.5.18, 2018

רח' יפו 216, ת"ד 36148 ירושלים 91360 טל' 02-5006711 פקס: 02-5006715
כתובתנו באינטרנט: www.energy.gov.il



המנהל הכללי

ט' סיון תשע"ח, 23/05/18
מספר: 001-005985-2018

לכבוד:

מר שי באב"ד, מנכ"ל משרד האוצר
מר אודי אדירי, מנכ"ל משרד האנרגיה
עו"ד מיכל הלפרין, הממונה על הגבלים עסקיים
מר יעקב קוינט, מנהל רשות החברות הממשלתיות

רפורמה במשק החשמל ושינוי מבני בחברת החשמל – התחייבויות חברת החשמל

1. בהמשך לדיונים שנערכו בין חברת החשמל לישראל בע"מ (להלן: "חברת החשמל" או "החברה"), גורמי הממשלה הרלוונטיים, נציגי העובדים וההסתדרות, ובהתאם להבנות אליהן הגיעו הצדדים במסגרת דיונים אלו, מקבל דירקטוריון חברת החשמל את עקרונות הרפורמה וסבור כי אימוץ הרפורמה מיטיב את מצבה של החברה.
 2. חברת החשמל מתחייבת לקיים את כל התחייבויותיה הנכללות בנספח א' למסמך זה (להלן: "התחייבויות החברה") וזאת בכפוף לכך שההסכם הקיבוצי יהיה בתוקף ובכפוף לאמור בסעיף 3 להלן.
 3. כפי שנמסר לנציגי המדינה, החלטת דירקטוריון החברה, וקיום התחייבויות החברה כאמור להלן, כפופים ומותנים, כולם ללא יוצא מן הכלל, לכך שתקבל החלטת ממשלה בהתאם להבנות כאמור לעיל, ובכפוף לעיגון ההסדרים הנדרשים בחקיקה ראשית ו/או בחקיקת משנה ו/או בהחלטות מינהליות ו/או באסדרות של רשות החשמל, וברישיונות שיינתנו ע"י הגופים המוסמכים במדינה, ככל שנדרש לפי כל דין.
- ככל שלא יתקבלו החלטות הממשלה ו/או תיקוני החקיקה ו/או ההחלטות המינהליות ו/או האסדרות של רשות החשמל ו/או הרישיונות האמורים ע"י המדינה, שיהיו תואמים להבנות (וזאת ככל שאלה נדרשים לעמדת המדינה), או שההסכם הקיבוצי בין החברה ונציגות העובדים לא יהיה בתוקף כאמור בסעיף 2 לעיל, הרי שכל התחייבויות החברה על פי מסמך זה ונספחיו לא יהיו בתוקף והמדינה לא תוכל לבוא בתביעות ו/או טענות לחברה בגין אותן התחייבויות.



יובהר: המסמך עשוי להכיל "מידע פנים" כהגדרתו בחוק ניירות ערך, התשכ"ח-1968 והשימוש בו מהווה עבירה על חוק זה אשר עלולות להיות לה השלכות פליליות. על כן אנו מבקשים לשמור מידע זה בסודיות.

לשכת המנהל הכללי, בניין המשרד הראשי, רחוב נתיב האור 1, חיפה, 04-8185000

4. בנוסף, בהתאם להחלטת דירקטוריון החברה מיום 10 במאי, 2018, ובכפוף לכל יתר האמור במסמך זה ובסעיף 3 לעיל בפרט, חברת החשמל מתחייבת כי:

- (1) לא תפעל, בין בעצמה, בין באמצעות חברות בנות ובין באמצעות אדם אחר, בתחום ייצור החשמל בישראל, לרבות בטכנולוגיות של מיקרוגנרציה ואנרגיות מתחדשות, למעט כפי שהוסכם במסגרת הדיונים בנושא "מבנה משק החשמל" וכמפורט בס"ק (4) ו-(5) להלן. בכלל זה חברת החשמל לא תקים, לא תפעיל מתקני ייצור חשמל, לא תשחלף מתקני ייצור חשמל שבבעלותה או שבבעלות אחרים, לא תתכנן מתקני ייצור חשמל, לא תעסוק בפיתוח של מתקני ייצור חשמל ולא תחזיק באמצעי שליטה (כהגדרתו בחוק משק החשמל, תשנ"ו-1996) באדם הפועל בכל אחד מאלה בתחומי מדינת ישראל.
- (2) לא תפעל בישראל לקבלת רישיונות לייצר חשמל או להפעלת מתקנים לייצור חשמל החורגים מהאמור בסעיף קטן (1) ובכל מקרה לא תשחלף מתקנים לייצור חשמל בישראל וכן מתחייבת שלא לבקש רישיונות ייצור או אישורים אחרים החורגים מהאמור בסעיף קטן (1).
- (3) התחייבות חברת החשמל שלא לפעול בתחום ייצור החשמל בישראל הינה בלתי חוזרת ותחול גם לאחר תום תקופת הרפורמה.
- (4) יובהר כי אין באמור לעיל, כדי למנוע מחברת החשמל ו/או חברת הבת לעסוק בתפעול ותחזוקה של תחנות הכוח שבבעלותן, וכל פעולות התכנון הנדרשות לשם פעולות אלה.
- (5) כמו כן אין באמור לעיל כדי לפגוע בהבנה לפיה חברת הבת תקים 2 יחידות ייצור המופעלות באמצעות גז טבעי באתר אורות רבין בטכנולוגית מתזור משולב (מחז"מ) בהספק של כ-1200 מגו"ט בטכנולוגיה מסוג H לפחות, בהתאם למוצרים הקיימים בשוק, תוך רכישה מחברת החשמל של שירותי תכנון והקמה להקמת המחז"מים האמורים ולאחר הקמתם, לרכוש גם שירותי תפעול ותחזוקה.



יובהר: המסמך עשוי להכיל "מידע פנים" כהגדרתו בחוק ניירות ערך, התשכ"ח-1968 והשימוש בו מהווה עבירה על חוק זה אשר עלולות להיות לה השלכות פליליות. על כן אנו מבקשים לשמור מידע זה בסודיות.

לשכת המנהל הכללי, בניין המשרד הראשי, רחוב נתיב האור 1, חיפה, 04-8185000

5. החברה מתחייבת שמספר משרות העובדים הקבועים בחברה יפחת בהתאם לתכנית הפרישה, שהוסכמה לגבי כל שנות הרפורמה. בתום תקופת הרפורמה מספר העובדים הקבועים בחברה לא יעלה על 6400 עובדים קבועים. כמו כן החל מיום 1.1.2022 ובמהלך יתרת תקופת הרפורמה מספר העובדים הארעיים יהיה בין 2600 ל-2900. ככל שהמטלות המוטלות על החברה ידרשו העסקת עובדים ארעיים נוספים מעבר להיקף העובדים הארעיים האמור, העסקתם תהיה כפופה לאישור מנהל רשות החברות הממשלתיות ומנכ"ל משרד האנרגיה. לעניין זה – "תקופת הרפורמה" – 8 שנים ממועד החלטת הממשלה. האמור בסעיף זה לעניין העובדים הקבועים הינו בכפוף להוצאת פעילות ניהול המערכת ומכירת אתרי היצור, כהגדרתם בהסכם הקיבוצי, באופן מלא ולא יאוחר מאשר עד לתום תקופת הרפורמה.

6. חברת החשמל תפעל לחתימת הסכם מול חברת מנהל המערכת במסגרתו תתחייב חברת החשמל, בין היתר:

1. להעביר את הכספים בגין מלוא המחויבות האקטוארית נכון למועד המעבר עבור העובדים העוברים בפנסיה תקציבית, לקופת הגמל המרכזית לקצבה שתקים ההחברה הקולטת, לרבות השלמת החבות האקטוארית והגירעון האקטוארי נכון למועד המעבר, והכל בכפוף לתקנון קופת הגמל המרכזית לקצבה של עובדי חברת החשמל ובכפוף לכל דין לרבות קבלת מלוא האישורים הנדרשים על פי כל דין.

2. חברת החשמל תדון מול חברת ניהול המערכת על אופן ההתחשבנות בנוגע לשינויים אקטואריים שיתרחשו לאחר המועד הקובע הקשורים, במישרין או בעקיפין, לתקופת העסקה בחברת החשמל. בהעדר הסכמה מסכימה חברת החשמל כי ההכרעה תועבר למנהל רשות החברות הממשלתיות, בשים לב להכרה תעריפית.



יובהר: המסמך עשוי להכיל "מידע פנים" כהגדרתו בחוק ניירות ערך, התשכ"ח-1968 והשימוש בו מוהווה עבירה על חוק זה אשר עלולות להיות לה השלכות פליליות. על כן אנו מובקשים לשמור מידע זה בסודיות.

לשכת המנהל הכללי, בניין המשרד הראשי, רחוב נתיב האור 1, חיפה, 04-8185000

7. להעביר לחברת ניהול המערכת את הכספים הנדרשים בגין כלל החבויות האחרות כלפי העובדים העוברים בגין תקופת עבודתם בחברת החשמל, עד למועד המעבר, לרבות זכויות צבורות ותנאים הקשורים בסיום העסקה, וכן זכויות המגיעות להם עבור הרפורמה ועקב המעבר לחברת ניהול המערכת, לרבות פיצויי פיטורים או כל מענק אחר בגין פרישה, צבירת ימי חופשה, מחלה וכו' וכן תשלום רטרואקטיבי, ככל שידרש, בגין ההפרש בין תעריף החשמל המלא אותו נדרשו העובדים לשלם לבין התעריף המופחת החל על עובדי חברת החשמל, לעובד ארעי שהפך להיות קבוע, והכל בגין תקופת עבודתו בחברת החשמל בלבד.

בכבוד רב,

 חברת החשמל לישראל בע"מ

העתק:

ד"ר אסף אילת, יו"ר רשות החשמל
 גב' יודפת אפק-ארזי, סגנית מנהל רשות החברות הממשלתיות
 מר אמיר רשף, רכז אנרגיה באגף התקציבים במשרד האוצר

האלוף (במיל') יפתח רוז-טל, יו"ר הדירקטוריון
 מר איציק בלמס, המשנה למנכ"ל וסמנכ"ל לקוחות
 עו"ד יעל נבו, סמנכ"ל, יועמ"ש
 מר אורן הלמן, סמנכ"ל שיווק ורגולציה
 מר אמיר ליבנה, ראש מנהלת השינוי המבני



יובהר: המסמך עשוי להכיל "מידע פנים" כהגדרתו בחוק ניירות ערך, התשכ"ח-1968 והשימוש בו מהווה עבירה על חוק זה אשר עלולות להיות לה השלכות פליליות. על כן אנו מבקשים לשמור מידע זה בסודיות.

לשכת המנהל הכללי, בניין המשרד הראשי, רחוב נתיב האור 1, חיפה, 04-8185000

רשימת התחייבויות החברה בהתאם להבנות שגובשו במסגרת דיוני הרפורמה, בכפוף לאמור במכתב התחייבות החברה לעיל:

1. מקטע הייצור-

- א. חברת חשמל תמכור לצדדים שלישיים את אתרי הייצור המפורטים להלן ותצא מהשטח הנמכר, באופן המאפשר המשך פעילות במתקני הייצור הנמכרים, בהתאם לעקרונות אלו:
- (1) האתר יימכר "as-is" כולל המקרקעין והמחברים הנדרשים לייצור והעברת אנרגיה לרשת לרבות תשתיות תומכות הנמצאות באתר, בהתאם לתשריטים שיצורפו למסמך זה.
- (2) הקמת מבנים העתקה ורכישה של ציוד המשמשים את הפעילות שתישאר בחברת החשמל כתחליף למבנים וציוד קיימים באתרי חח"י הנמכרים יובאו לבחינה ובקרת עלויות של רשות החשמל.
- ב. החברה תבצע מסירת החזקה באתרי הייצור כפי שיבואר במסמכי ההליך, עד למועדים המפורטים להלן:

| שם האתר | מועד אחרון למסירת חזקה(*) | הערות |
|-----------|---|---|
| אלון תבור | 18 חודשים מיום קבלת החלטת ממשלה בנושא הרפורמה במשק החשמל. | לא כולל השטח הנכלל בהסדר הנכסים באתר. |
| רמת חובב | 30 חודשים מיום קבלת החלטת ממשלה בנושא הרפורמה במשק החשמל. | |
| רידינג | 36 חודשים מיום קבלת החלטת ממשלה בנושא הרפורמה במשק החשמל. | |
| חגית | 48 חודשים מיום קבלת החלטת ממשלה בנושא הרפורמה במשק החשמל. | חלק האתר הכולל את שטחי המחז"מים מסוג E בהתאם לתשריט המצ"ב |
| אשכול | 60 חודשים מיום קבלת החלטת ממשלה בנושא הרפורמה במשק החשמל. | |

(*) מועדים אלו עומדים בתוקף כל עוד עברה החקיקה הנדרשת עד 30 לנובמבר 2018.

- יודגש כי מכירת אתר ייצור אחד אינה מותנית במועד או קצב מכירת יתר האתרים המפורטים.
- ג. עד למסירת כל אחד מאתרי הייצור, חח"י תמשיך לבצע תפעול ותחזוקה מכל סוג שהוא ובכלל זה שוטפת, מונעת, שבר, שיפוץ וכ"י באופן סביר לצורך שמירת הביצועים.
- ד. למדינה הזכות לדרוש מחח"י לקדם תכנון סטטוטורי באתרים הנמכרים בהתאם להנחיותיה, תוך הכרה בעלויות, בכפוף לבקרת עלויות. באתרים אלה טרם הצגת החלופות למוסד התכנון הן יוצגו בפני משרד האנרגיה, רשות החשמל ומשרד האוצר לשם קבלת עמדת המדינה.
- ה. למדינה הזכות לדרוש מחח"י, פינוי מבנים וציוד, וכל פעולה אחרת הנדרשת להשלמת המכירה, תוך הכרה בעלויות הנובעות מדרישות אלה בכפוף לבקרת עלויות, בשים לב לשימויות הדרישות.

- ו. עם תחילת פעילותה של חברת מנהל המערכת, המשך פעילות התכנון הסטטוטורי תתואם מול חברת מנהל המערכת.
- ז. בהתאם להנחיות משרד האנרגיה ורשות החשמל, חברת החשמל תקדם באתר רידינג תכנון סטטוטורי (תכנית הניתן להוציא מכוחה היתרים) במטרה להביא למתן תוקף להקמת 2 מחזמים והתחמ"ש. החברה תגיש את המסמכים לאישור הפקדה, לרבות תסקיר השפעה על הסביבה, במוסד התכנון הרלוונטי תוך 18 חודשים מיום החלטת הממשלה. במקביל, יקודם פתרון להוצאת אנרגיה מהמתחם.
- ח. חברת החשמל תפרסם, בכפוף לכל דין, הליך תחרותי לפחות שנה לפני מועד מסירת התזקה.
- ט. במסגרת הליך מכירת כל אתר, תכלול חברת החשמל התחייבות של הרוכש לפיה יושאלו לרוכש עובדי האתר הנמכר לתקופה של חמש שנים, בהתאם לתנאי ההסכם הקיבוצי ועלות העסקתם בתקופת ההשאלה תשולם לחברה על ידי הרוכש.
- י. טרם פרסום ההליך התחרותי תעביר החברה לרשות חשמל את רשימת העיסוקים של העובדים שיושאלו לזוכה בהליך ואת מספר המשרות בכל עיסוק, בהתאם למספרי העובדים המצוינים בהסכם הקיבוצי.
- יא. ידוע לחברת החשמל ומקובל עליה, כי התימחור יתבצע על פי פרמטרים שיקבעו על ידי רשות החשמל.
- יב. מכירת התחנות תבוצע על ידי החברה עצמה, באמצעות הליך תחרותי. טרם כך, יוקם צוות משותף לחברה ולמדינה שילווה את תהליך המכירה. הצוות ימנה, טרם הליכי המכירה, את החסמים הקיימים בכל אתר, לרבות סוגיות מקרקעין, מיכלי דלק לחירום וכדומה. במסגרת זאת, ידון נושא החלפים והסבת הסכמי תחזוקה ארוכי טווח. למען הסר ספק, אין באמור כדי לדחות את המועדים למכירת האתרים, המצוינים לעיל. החברה תעביר לצוות דיווחים אודות התקדמות הליכי המכירה כמו גם על קשיים שעולים במסגרתה.
- יג. בהמשך להבנות שהושגו בהסכם הקיבוצי, ככל שנדרש טיפול משמעותי בעובדים המושאלים לרוכש בהליך התחרותי, ינוהל ההליך המשמעותי ע"י מנהל משאבי אנוש הרלבנטי בחח"י אשר יכהן יושב ראש הועדה, ייצג את עמדת הזוכה בהליך התחרותי, או מי שבא בנעליו בהליך המשמעותי.
- יד. מעבר לאמור לעיל, השטח המיועד לפרויקט D באתר רוטנברג (בהתאם לתשריט המצ"ב), יימכר בכפוף לקבוע בהסדר הנכסים, תוך 18 חודשים מהחלטת הממשלה. פתרון נושא מיכלי הדלק והעברת התשתיות יגובש בתאום עם משרד האנרגיה תוך הכרה בעלויות הנובעות מפתרונות אלה בכפוף לבקרת עלויות.
- טו. הסכם הגז של חברת חשמל יישאר באחריותה בכפוף לכיסוי חשיפת TOP, כקבוע בהחלטה 377 כפי שעודכנה בהחלטה בישיבה 518 שמספרה 13(1169) בנוסחה העדכני למועד אישור החלטת הממשלה.
- טז. פעילות הייצור בכל יחידות הייצור הקיימות באתרים שאינם מצוינים בסעיף א'1, תדווח באמצעות מרכז רווח נפרד, שיאפשרו שקיפות מלאה ושייך עלויות, במודל שיקבע בהיוועצות עם חברת החשמל ועל ידי צוות בראשות רשות החברות ובהשתתפות נציגי משרד האוצר ורשות חשמל תחת בקרה של רואה החשבון המבקר של חברת החשמל. אין באמור כוונה לפרסום דוחות כספיים נפרדים למקטעים אלו.
- יז. למען הסר ספק, כל מכירה או העברה של נכסים או התחייבויות על ידי חברת החשמל, לרבות לחברה בת, או מכירה של אתרי ייצור תיעשה בכפוף לכל דין ובשים לב למגבלות הכלולות במסמכי גיוס החוב של חברת החשמל.
- יח. בהתאם להחלטת ממשלה בנידון, תוקם חברת בת בבעלות מלאה של חברת חשמל.

- יט. חברת הבת תקים 2 יחידות יצור המופעלת באמצעות גז טבעי באתר אורות רבין בטכנולוגית מחזור משולב (מחז"מ). ייחתם הסכם לרכישת שירותי תכנון והקמה מחברת החשמל להקמת המחז"מים. לאחר הקמת המחז"מים, תרכוש, חברת הבת את שרותי התפעול והתחזוקה מחח"י.
- כ. הקמת המחז"מ הראשון תושלם לא יאוחר מחודש יוני 2022. הקמת המחז"מ השני תחל לאחר מכירת אתר אלון תבור ופרסום הליך תחרותי למכירת אתר רמת חובב. שני המחז"מים יהיו בטכנולוגית H לפחות, בהספק של כ-1200 מ"ו, בהתאם למוצרים הקיימים בשוק (סטיה כלפי מעלה של 5% לא תיחשב סטיה מהספק זה).
- כא. המחז"מים המוזכרים בסעיף כב' יירשמו כנכסי חברת הבת.
- כב. מעבר לאמור בסעיף 1 כב' חברת החשמל, או חברת הבת שלה, לא תקים, תשחלף, תפעיל, תתכן או תעסוק בפיתוח של תחנות כוח בישראל, בין בעצמה ובין כקבלן עבור גורם שלישי וכן לא תעסוק בייצור חשמל במסגרת של מיקרוגנרציה או אנרגיות מתחדשות בישראל. סעיף זה יחול במהלך שנות הרפורמה וכן לאחר שנות הרפורמה. חברת חשמל מתחייבת בזאת למדינה שלא תפעל לקבלת רישיונות ייצור חדשים או להקמת תחנות ייצור חשמל חדשות ושחלוף תחנות קיימות וכן לא תפעל לקבל אישורים לתפעול תחנות כוח עבור גורמים אחרים בישראל.
- יובהר כי אין בסעיף זה כדי למנוע מחברת החשמל ו/או חברת הבת לעסוק בתפעול ותחזוקה של תחנות הכוח שלהן, והתכנון הנדרש לשם פעולות אלה.

2. מקטעי ההולכה והחלוקה -

- א. חברת החשמל תמשיך לפעול כספק שירות חיוני ותבצע את פעילויות ההולכה בהתאם להוראות רישיון ההולכה המעודכן ליום זה. החברה תפעל במקטעי ההולכה והחלוקה באמצעות מרכזי רווח נפרדים, שיאפשרו שקיפות מלאה ושיוך עלויות, במודל שיקבע בהיוועצות עם חברת החשמל ועל ידי צוות בראשות רשות החברות ובהשתתפות נציגי משרד האוצר ורשות חשמל, תחת בקרה של רואה החשבון המבקר של חברת החשמל. אין באמור כוונה לפרסום דוחות כספיים נפרדים למקטעים אלו.
- ב. ידוע לחברת החשמל ומקובל עליה כי היקף רישיונות החלוקה במשק שאינם בבעלות חברת החשמל – לא יעלה על 10% מהיקף הצריכה השנתית, בתוספת שיעור בגידול הצריכה השנתית בשטחי החלוקה של אותם בעלי הרישיונות אשר יכללו במסגרת זו. סוגי בעלי הרישיונות אשר יכללו במסגרת זו, הם: אזורי תעשייה שהגישו בקשה לקבלת רישיון חלוקה או קבלו רישיון חלוקה עד מועד החלטת הממשלה, מחלקים היסטוריים כהגדרתם באמות המידה וחברת החשמל מחוז ירושלים בע"מ (חמ"י) בתחום הרישיון שהוענק על ידי רשות החשמל.
- ג. מבקש או בעל חיבור לרשת החשמל שבבעלותו ו/או בחזקתו הבלעדית כדן, שטח/י מקרקעין רציפים שלא נחצים ע"י דרך ציבורית, יראו אותו כ"צרכן". רשות החשמל תגדיר סוגי צרכנים. חברת החשמל תהיה היחידה לספק שירותי חלוקה במקרקעין ציבוריים ובדרכים ציבוריות, למעט במקרקעין ציבוריים, או בדרכים ציבוריות המצויים בשטחי בעלי רישיונות חלוקה אחרים ולמעט בשטחים בהם שירותי חלוקה ניתנים ע"י יצרן קוגנרציה בהתאם לתנאים הקבועים בדן.
- ד. חברת החשמל לא תקים תשתיות חשמל במקרקעין פרטיים, אלא במקרים בהם רשות החשמל התירה זאת. ברישיון חלוקה תיקבע עדיפות להקמת מערכת מניה/מונה מחוץ למקרקעין הפרטיים, ולמצער בגבולם.
- על אף האמור לעיל, בשטחים אשר הוגדרו בתכניות מתאר ייעודיות למגורים ו/או תעשייה, תבוצע

חלוקת החשמל בין במקרקעין ציבוריים ובין במקרקעין פרטיים ע"י חברת החשמל, ובלבד שלכל יישות משפטית נפרדת יינתן חיבור אחד. יובהר כי גם במקרה זה חברת החשמל לא תקים תשתיות בתוך שטחים כאמור של יישות משפטית אחת.

ה. למען הסר ספק, חברת החשמל תחלק חשמל לכל דירה ותספק חיבור נוסף לוועד הבית. באזורי תעשייה יינתן חיבור אחד לכל מפעל, לרבות למפעל בעל מספר מבנים המצויים בבעלות יישות משפטית אחת. מבנים בשטחים המיועדים לתעשייה והמצויים בבעלות יישות אחת והמושכרים במלואם ו/או בחלקם ליישויות משפטיות שונות, כל יישות נפרדת במבנה תקבל חיבור נפרד מחברת החשמל. על מבנים שאינם משמשים לתעשייה המצויים בשטחים המיועדים לתעשייה, הסדר זה לא יחול.

ו. חברת החשמל לא תפרוס רשת חלוקה חדשה, במקום בו קיימת רשת חלוקה פרטית, ערב תיקון החוק. מקומות אלה, ייראו אותם כצרכן, אלא אם הרשות לחשמל תורה אחרת.

ז. במקרים שבהם תוקם מיקרו גרציה ו/או מתקן אגירה, שאינם בשטח חלוקה פרטית, שתצריך העברת אנרגיה לרשת ולצרכנים שונים, למעט מתקנים בחצר צרכן, הרשת המחברת אותה לשאר הצרכנים, תוקם ותתופעל ע"י חח"י כספק שירות חיוני, או ע"י מחלק בשטחו. החברה רשאית להקים ולתפעל מתקני אגירת אנרגיה אך ורק בתוך התשתית הפיסית של הרשת (החלכה וחלוקה), בהתאם לצרכי המשק. לעניין מתקנים אלה:

1. רשת ההולכה - תשתית האגירה תקבע בתכנית הפיתוח שמגיש מנהל המערכת כפי שתאושר.

2. רשת החלוקה - רשות החשמל תקבע עקרונות לשילוב מתקני אגירה ברשת החלוקה. חברת החשמל תתכן הקמת מתקנים בתכנית פיתוח לפי עקרונות אלה כפי שתאושר.

ח. ככל שיוחלט על התקנת מונים חכמים לצרכני מחלק חח"י, התקנת המערכת תתבצע ע"י חברת החשמל, המונים יהיו בבעלותה כחלק ממקטע החלוקה והמונים יהיו Open access. חברת החשמל תיעזר, לפי שיקול דעתה, בקבלני משנה לצורך ההקמה והתחזוקה של המניה החכמה. כל המידע מהמניה החכמה יועבר, לחברת ניהול המערכת וכן לגורמים נוספים, ככל שיוחלט על כך על ידי גורמי המדינה. לצרכנים ולבעלי הרשאה מהצרכנים תהיה גישה חופשית למידע בהתאם למגבלות החוק. הרשת תהיה בארכיטקטורה פתוחה (open access), למשתמשים, נותני שירותים וכד' בהתאם לתקנון הרשת כפי שיוגדר בהחלטות רשות חשמל. ידוע לחברת החשמל כי העברת המידע לחברת ניהול המערכת תעוגן בהחלטות רשות חשמל. המניה, לרבות מניה חכמה, תוגדר בחוק בהגדרת רישיון החלוקה כחלק מתשתית החלוקה.

3. מקטע האספקה

א. חברת החשמל תפעל במקטע האספקה באמצעות מרכז רווח נפרד, שיאפשר שקיפות מלאה ושיוך עלויות, במודל שיקבע בהיוועצות עם חברת החשמל בצוות בראשות רשות החברות ובהשתתפות נציגי משרד האוצר ורשות חשמל, תחת בקרה של רואה החשבון המבקר של חברת החשמל. אין באמור כוונה לפרסום דוחות כספיים נפרדים למקטעים אלו.

ב. חברת החשמל תהיה מספק ברירת מחדל במקטע האספקה.

ג. אספקת החשמל לצרכני מתח גבוה ומתח עליון ועל עליון תיפתח לתחרות מלאה. חברת החשמל לא תהיה רשאית לפעול כגורם תחרותי, ובפרט - החברה תגבה תעריף כפי שנקבע ע"י רשות החשמל.

ד. אספקת החשמל לצרכני מתח נמוך תפתח לתחרות ככל שיחליטו על כך גורמי הממשלה המוסמכים ובמועד שיקבעו. בנקודת פתיחת השוק לתחרות חברת החשמל לא תהיה רשאית לפעול כגורם תחרותי במקטע זה. בהתאם לכך, ידוע לחברת החשמל כי יקבע מנגנון ע"י רשות חשמל, בהתאם למדיניות שתקבע, לפיו המדינה תפתח את המקטע לתחרות באופן הדרגתי כך שנתח השוק של חברת חשמל לא צפוי לפחות מ-60% ממספר הלקוחות במקטע במהלך תקופת הרפורמה. במידה ושיעור הלקוחות ירד מ-60%, תינתן אפשרות לחח"י להתחרות במקטע זה באופן הוגן ובכפוף לאסדרה שתקבע.

ה. לבעלי רישיונות אספקה תהיה גישה חופשית למידע המופק ממוני החשמל של לקוחותיהם, באישור הצרכנים ובכפוף לאסדרה שתקבע ולדין.

ו. חברת החשמל תספק שירותי ערך מוסף, אך ורק בהתאם למפורט להלן:

1. שירותי סייבר לכלל הצרכנים במקטעי האספקה במתח על עליון, עליון וגבוה ולצרכניה במתח נמוך.

2. מיום שמספר הצרכנים של חח"י במקטע האספקה במתח נמוך ירד משיעור של 75% מסך הצרכנים במקטע זה, חברת החשמל תהיה רשאית לספק שירותי סייבר לכלל הצרכנים ושירותי "בית חכם" והתייעלות אנרגטית לצרכני מ"נ בלבד, והנושא יוגדר ברישיון האספקה שיינתן לחברה.

שירותי "בית חכם" ו"התייעלות אנרגטית" לעניין זה, הם שירותי מתן מידע על אופייני צריכת החשמל של הצרכן בכל מתקן/מכשיר חשמל, שירותי מתן ייעוץ בנוגע ליכולת הפחתת צריכת החשמל וייעול השימוש בהם וכן שירותי שליטה על מכשירי חשמל ביתי מרחוק, לרבות באמצעות התקנת מכשור מתאים במתקן הפרטי של הצרכן לצורך שירותי השליטה.

4. ניהול המערכת

א. במועד הקובע (עד 18 חודשים מהחלטת הממשלה) יועברו עובדים מהיחידה לניהול המערכת, תפ"ט, המחלקה לסטטיסטיקה ועובדים מיחידות נוספות בהתאם לצרכי המשק ובאופן שיאפשר את תפקוד החברה לניהול המערכת, למעט עובדים או פונקציות אשר סוכם בין הצדדים שישארו בחברת החשמל. בהתאם לכך, מצורף בזאת המסמך הבא - מסמך פונקציות שיועברו למנהל המערכת.

מיום כניסת ההסכם הקיבוצי לתוקף, כחלק מהקמת חברת מנהל המערכת, תקצה החברה 5 עובדים מחברת החשמל לחברת מנהל המערכת לצורך הקמת החברה החדשה. ההקצאה תיעשה ללא פגיעה בזכויות השכר והפנסיה המלאות של העובדים והמנגנון לשמירה על הזכויות האמורות לעיל יקבע בהסכמה בין החברה ונציגות העובדים ובאישור הממונה על השכר ורשות החברות הממשלתיות טרם הקצאתם. זהות העובדים תקבע בהסכמה בין חברת החשמל וחברת ניהול המערכת, ובכפוף להסכמת העובד להקצאה. ככל שיו"ר המזכירות הארצית של עובדי חברת חשמל סבור כי קיים חשש שהסכמת העובד לא ניתנה מרצון חופשי, יובא הדבר להכרעת מנכ"ל חברת החשמל.

ב. טרם המועד הקובע, בכפוף לכל דין, יחתמו הסכמים בין חברת החשמל כבעלת רישיון ההולכה וחברת מנהל המערכת. ההסכמים כפופים לאמות המידה ויועברו להתייחסות רשות החשמל טרם החתימה. בפרט יחתמו ההסכמים המפורטים להלן:

a. הסכם תפעול ותחזוקה למתקני מערכת ההולכה וההשנאה.

b. הסכם תפעול ותחזוקה של מתקני תקשורת.

c. הסכם/נוהל עבודה לניהול פרויקטי תשתית במערכת המסירה, לרבות הסדרת מחויבויות הצדדים בנושא התכנון ורישוי הבניה, הסביבה וכו' לצורך קידום הקמה ותפעול התשתיות.

ג. יחתמו הסכמים בין חברת ניהול המערכת לחברת חשמל וחברת הבת למחז"מים החדשים -(להלן- חברת הבת), לפי העניין, על הסכמים להסדרת הממשק בין החברות בתחום היצור. ההסכמים כפופים לאמות המידה ויועברו להתייחסות רשות החשמל טרם החתימה. בפרט יחתמו ההסכמים המפורטים להלן:

a. הסכם לרכישת זמינות ואנרגיה (PPA) בהתאם לאסדרה שתקבע הרשות ליחידות היצור בחברת החשמל.

b. הסכם לטיפול מסחרי ותפעולי בדלקים משקיים (גז נוזלי, סולר). האחריות לטיפול בדלקים המשקיים תועבר לחברת ניהול המערכת בהקדם האפשרי.

ד. נכסים

1. חברת החשמל תמכור לחברת ניהול המערכת את הנכסים והציוד המפורטים להלן:

א. אתר הפיקוח בשכונת דניה בחיפה ואתר רמת השרון לפי התשריט המצ"ב.

ב. מערכות המחשוב (חומרה, תכנה), תשתיות וציוד נוסף הנדרשים לחברת ניהול המערכת בהתאם לרשימות שיפורטו בנספח, במטרה לאפשר לחברה לפעול באופן רציף עם מועד הפעלתה. במידת הצורך חברת החשמל תתמוך בצרכים המחשוביים של חברת ניהול המערכת לתקופת מעבר שלא תפחת מחצי שנה מיום ההפעלה.

2. הנכסים, התשתיות והציוד ימכרו במזומן לפי השווי המופחת בספרים. הסכם בגין מכירתם יחתם לא יאוחר מחצי שנה טרם מועד הפעלת החברה.

3. העברת החזקה בנכסים, תשתיות והציוד תתבצע עד למועד הפעלת חברת מנהל המערכת באופן שיסוכם בין הצדדים ויאפשר הפעלה רציפה של מנהל המערכת.

4. עד להקמת אתר קבוע לפיקוח ההולכה בחברת החשמל ישמש אתר רמת השרון, באופן זמני, גם לטובת אכלוס והפעלת פיקוח ההולכה, במתכונת ופרק זמן שיסוכמו בין הצדדים. ככל שלא יגיעו להסכמה יובא הדבר להכרעת רשות החברות ומשרד האנרגיה. יובהר כי אתר רמת השרון באחריות וחזקת חברת מנהל המערכת ממועד ההפעלה.

ה. פיקוח הולכה

1. חברת החשמל תקים פיקוח הולכה חדש שיפעיל את מערכת ההולכה והחשנאה בהתאם להנחיות מנהל המערכת. הקמת פיקוח ההולכה תושלם לאחר שיוסמכו עובדים מתאימים, יותקנו מערכות ויבוצעו ההתאמות הנדרשות ויסוכמו נוהלי עבודה. עד הקמת פיקוח ההולכה קבוע תוגדר בהסכמה בין הצדדים מתכונת הקמה והפעלת פיקוח ההולכה זמני באתר רמת השרון במטרה להפעילו במועד ההפעלה של חברת ניהול המערכת. הקמת פיקוח ההולכה לא תהווה תנאי להפרדת מנהל המערכת.

2. מנהל המערכת ימשיך להיות מנחה מקצועי של העובדים בפיקוח ההולכה, ויסמך מפעילים לעבודה ב-EMS. הסמכה למערכת ה-TMS תתבצע על ידי חברת החשמל.

3. החל ממועד ההפעלה של מנהל המערכת, במקרה של פעולות מיתוג מתוכננות מראש, פעולות המיתוג יבוצעו ע"י פיקוח הולכה באישור מנהל המערכת. בנסיבות חריגות שעל פי שיקול דעתו של המפקח בחברת מנהל המערכת אינן מאפשרות מתן אישור מראש יבוצע המיתוג ע"י מנהל המערכת. אין באמור כדי לגרוע מסמכות רשות החשמל לקבוע אסדרה בהקשר זה, בכפוף להיוועצות עם חברת החשמל ומנהל המערכת.
4. ידוע לחברה ומקובל עליה כי חברת ניהול המערכת תאשר תזמון ומשך של כל עבודות התחזוקה ביחידות היצור, במערכת ההולכה וההשנאה, ברכיבי התקשורת המשפיעים על תפקוד ניהול המערכת, ובמערכות הגז הטבעי, שמשמעותן השבתה או השפעה על שרידות המערכת, בהתאם לאסדרה לעניין הוצאה ועיכוב של יחידות יצור או רכיבים של מערכת ההולכה לתחזוקה או לפיתוח, כפי שתיקבע.
5. ידוע לחברה ומקובל עליה כי מנהל המערכת יעמיס כל אחת מיחידות הייצור של חברת החשמל וחברת הבת באופן ישיר, בהתאם לאסדרה שבתוקף.
6. יחד עם זאת, הממשק המסחרי של מנהל המערכת עם חברת החשמל וחברת הבת, על פי העניין, תהיה באמצעות גורם מרכז אחד, בכל חברה.
7. ידוע לחברה ומקובל עליה כי הסכם הגז של חברת החשמל יישאר באחריותה בהתאם לאמור בסעיף 1' יח' במסמך מבנה המשק.
8. פעולת הזמנת הגז היומית והשוטפת עבור חח"י תעבור מניהול המערכת לחח"י (למעט הזמנת גז נוזלי). הזמנת הגז תעשה בהתאם לתוכניות העמסה שיאשר מנהל המערכת.
9. ידוע לחברה ומקובל עליה כי חברת ניהול המערכת תגיש לשר תכנית פיתוח של מערכת המסירה.
10. תכנית הפיתוח תכלול הקמה ושדרוג של מעגלי מתח על-עליון ועליון, תחנות מיתוג ותחנות משנה. במסגרת עריכת התכנית תתייעץ חברת ניהול המערכת עם חברת החשמל, כבעלת רישיון הולכה, על חלופות ותכולת התכנית, לרבות לוח זמנים. במקרה של אי הסכמה בין חברת החשמל לבין חברת ניהול המערכת באשר לשימויות התוכנית או לוחות הזמנים שלה, תביא חברת ניהול המערכת את עמדת חברת החשמל בפני שר האנרגיה. התכנית תאושר על ידי שר האנרגיה, בהסכמת שר האוצר לאחר היוועצות עם רשות החשמל ותבוצע על ידי חברת החשמל. התוכנית תכלול גם לוח זמנים להקמת הפרויקטים.
11. ידוע לחברה ומקובל עליה כי חברת ניהול המערכת תתכן את מערכת המסירה – רשת ההולכה, תחנות מיתוג ותחנות משנה עד לרמת פירוט של סכמה חד קווית עקרונית. תכנון מפורט (תכנית העמדה, תכנון אזורי, אלקטרומכני וחשמל וכו'), המבוסס, על הסכמות החד קוויות העקרוניות ומאפייני הציוד העיקרי, יבוצע ע"י בעל רישיון ההולכה.

1. הממשק של מנהל המערכת עם חברת החשמל בחלוקה

1. חברת החשמל תגיש לשר תכנית פיתוח של רשת החלוקה.
2. ידוע לחברה ומקובל עליה כי חברת ניהול המערכת תנחה את חברת החשמל בכל החיבטים הקשורים בממשקים שבין מערכת ההולכה למערכת החלוקה, בעלי השפעה מערכתית.

ז. תכנון סטטוטורי

1. ידוע לחברה ומקובל עליה כי חברת ניהול המערכת תהיה אחראית, בתיאום עם משרד האנוגיה, לתכנון סטטוטורי של רשת ההולכה עד לשלב תוכנית מתאר מאושרת כולל (קווים, תחמ"ג, תחמ"ש, לרבות תסקירי השפעה על הסביבה).
 2. חברת החשמל תהיה אחראית לשלבי התכנון הסטטוטורי משלבי תוכנית המתאר המאושרת, כולל תכנון להיתר ומסמכים סביבתיים הנדרשים להיתר ועד סיום התהליך. יובהר כי, ככל שלצורך אישור תוכנית מתאר לתחמ"ש ידרשו תוצרי תכנון הנדרשים לתכנון מפורט, המבוצעים כיום ביחידות שאינן מועברות למנהל המערכת, בהתאם לנהלי החברה (כגון סידור כללי לחלופות, תוכנית העמדה, קידוח ניסיון, נספח נופי, נספח תנועה, אומדן לחלופות, אדריכלות, נספח בינוי וכד'), הם יבוצעו על ידי חברת החשמל כבעלת התשתית, ויסופקו למנהל המערכת בהתאם להנחיותיו.
 3. חברת החשמל תהיה אחראית לתכנון סטטוטורי של מתקנים ברשת החלוקה.
 4. חברת מנהל המערכת תכין מסמך דרישות מערכתיות לציוד עיקרי במערכת ההולכה והחשנאה (System technical specifications). דרישות אלו יהיו בסיס מחייב למפרטי הרכש של חברת החשמל, יצרנים פרטיים וצרכני מתח עליון. מפרטי הרכש ותהליך רכש הציוד יתבצע על ידי חברת החשמל, יצרנים פרטיים וצרכני מתח עליון.
 5. ידוע לחברה ומקובל עליה כי ההצעה הטכנית של הספק הזוכה ותעודות הבדיקה יעברו לאישור מנהל המערכת בנוגע לדרישות שהוגדרו על ידו.
- ח. סקרי היתכנות וחיבור, וחיבור יצרנים וצרכנים למערכת ההולכה
1. ידוע לחברה ומקובל עליה כי חברת ניהול המערכת תבצע סקרים לחיבור מתקני ייצור וצרכנות למערכת ההולכה. הסקרים יקבעו את מתכונת החיבור ולוח הזמנים האפשרי לחיבור ההספק המבוקש, בהתאם לאמות המידה. קביעת ישימות ולו"ז הפרויקטים תעשה לאחר התייעצות עם בעל רשיון ההולכה.
 2. ידוע לחברה ומקובל עליה כי התכנון הסטטוטורי לרצועת קו החיבור של מתקן הייצור לרשת לרבות תסקיר השפעה על הסביבה תוכן ע"י חברת ניהול המערכת, בתאום עם בעל רישיון ההולכה ותוגש כחלק מתכנית המתאר של היזם. התכנון המפורט והביצוע של קו החיבור והפרויקטים המשיקים, יעשו ע"י בעל רישיון הולכה.
 3. ידוע לחברה ומקובל עליה כי חברת ניהול המערכת תבצע תיאום טכני לתחמ"ש של מתקני ייצור וצריכה המתחברים למערכת ההולכה, עד לשלב אישור (תכנית העמדה, ציוד עיקרי וסכמה חד קווית). המשך התיאום הטכני בשלב ההקמה, ניהול ההקמה, ועד לבדיקות החשמול (ועד בכלל) יבוצע על ידי חברת החשמל כבעלת רשיון הולכה.
 4. ידוע לחברה ומקובל עליה כי חברת ניהול המערכת תבצע תאום טכני למתקני ייצור המתחברים למערכת ההולכה. בנוסף, תבצע בדיקת קבלה למתקנים לאחר חיבור לרשת ההולכה וטרם הפעלה מסחרית, בתיאום עם בעלי הרישיונות.

5. ידוע לחברה ומקובל עליה כי בעוד שתיאום טכני ובדיקות קבלה למתקן המתחבר בחיבור אחד לרשת החלוקה, יבוצע על ידי בעל רישיון חלוקה, הרי שבאשר למתקן המתחבר לרשת ההולכה באמצעות מספר חיבורים לרשת החלוקה (כגון: טורבינות רוח), חלוקת הסמכויות בין בעל רישיון לניהול המערכת, בעל רישיון ההולכה ובעל רישיון חלוקה תוסדר בהתאם להחלטת רשות החשמל.

6. הסקרים לחיבור יצרנים ברשת החלוקה יבוצעו על ידי חברת החשמל כבעלת רישיון החלוקה.

7. ידוע לחברה ומקובל עליה כי ערעור על אופן יישום הקריטריונים בתוצאות הסקר, יועבר לבחינת חברת ניהול המערכת.

ט. הסכמים עם יצרנים פרטיים

הסכמים מול יצרנים פרטיים ברשת הולכה יוסבו מחברת החשמל לחברת ניהול המערכת עד להפעלת חברת ניהול המערכת, למעט היבטים הנוגעים לאחריות חברת החשמל לחיבור המתקן לרשת ולחזרמת אנרגיה מהמתקן אשר יישארו באחריות חברת החשמל.

מקובל על החברה כי תהליך ההסבה יקבע על ידי המדינה. ידוע לחברה כי רכישת חשמל והחלטה על העמסת מתקני יצור בגז טבעי ברשת החלוקה יעשו על ידי מנהל המערכת, בהתאם לאסדרה שתקבע הרשות ובכפוף לאילוצי הרשת. הסכמים תפעוליים של מתקנים אלו יחתמו מול בעל רישיון החלוקה.

ידוע לחברה ומקובל עליה כי הסכמים מסחריים ותפעוליים למתקני אנרגיה מתחדשת ברשת החלוקה יחתמו מול בעל רישיון חלוקה, בהתאם לאסדרות שתקבע הרשות.

אחת ממטרות השינוי המבני בחברת החשמל (להלן "החברה") לצד, בין היתר, הקטנת פעילותה במקטע הייצור, מיקוד והגברת פעילות החברה במקטעי הרשת, הפרדת פעילות ניהול המערכת לחברת אחות ושיפור היעילות והגמישות הניהולית של החברה, הינה שיפור האיתנות הפיננסית של החברה.

5. יעדי איתנות פיננסית

1. דירקטוריון חברת החשמל אישר ביום 10.05.2018 תכנית עסקית שמחווה את הבסיס למודל הפיננסי שהוצג לדירקטוריון החברה במועד האישור והתבסס על עקרונות השינוי המבני שגובשו במהלך דיוני הרפורמה.

2. על בסיס המודל אישר דירקטוריון החברה את היעדים הפיננסיים הבאים (להלן "יעדי האיתנות הפיננסית"):

2.1. יחס סך התחייבויות למאזן של החברה יעמוד על 68% לכל היותר עד לסוף שנת 2021 ויחס חוב פיננסי נטו ל- EBITDA מתואמת של החברה יעמוד על 5.5 לכל היותר עד לסוף שנת 2021 (להלן "יעדי איתנות פיננסית ביניים").

2.2. יחס סך התחייבויות למאזן של החברה יעמוד על 66% לכל היותר עד לסוף שנת 2025 ויחס חוב פיננסי נטו ל- EBITDA מתואמת של החברה יעמוד על 4.6 לכל היותר עד לסוף שנת 2025 (להלן "יעדי איתנות פיננסית סופיים").

לעניין זה, "יחס סך התחייבויות למאזן" - מנת "סך ההתחייבויות" בתוספת "יתרות זכות של חשבונות פיקוח נדחים", בסך "נכסים ויתרות חובה של חשבונות פיקוח נדחים", כפי שמופיעים בדוחות הכספיים המאוחדים התקופתיים של חברת החשמל.

"יחס חוב פיננסי נטו ל- EBITDA מתואמת" – מנת סך החובות הפיננסיים לאחר ניכוי מזומנים, פיקדונות לעסקאות הגנה והשקעות לזמן קצר, ב-EBITDA, לאחר ניכוי רווחים חד פעמיים ותנועות בנכסי פיקוח, כפי שמופיעים בדוחות הכספיים התקופתיים המאוחדים של חברת החשמל.

חברת החשמל תפעל ותעשה את כל הניתן על ידה על מנת לעמוד בתכנית העסקית וביעדי האיתנות הפיננסית לעיל.

צוות למעקב אחר יעדי האיתנות הפיננסית

3. במהלך שנות הרפורמה, תעביר החברה לצוות מעקב המורכב מגורמי המדינה שהוקם על פי החלטת הממשלה, דיווח ביחס לעמידתה ביעדי האיתנות הפיננסית, וזאת לאחר פרסום דוחותיה הכספיים השנתיים. יובהר, כי המהלך הישיבה בה יאושרו הדוחות הכספיים השנתיים של החברה, רואה החשבון המבקר יעביר התייחסות לעמידה ביעדים שהוגדרו.

מיסוי הנובע מיישום צעדי הרפורמה

4. תבוצע פניה מקדמית, על ידי חברת החשמל, לרשות המסים בנוגע לאירועי מס שיוצרו במסגרת השינוי המבני. יתקיימו דיונים עם רשות המיסים ביחס להשלכות המס הנובעות מהרפורמה.

| אגף | שם מחלקה | שם מדור | סה"כ עובדים למנהל המערכת |
|--|-------------------------|--------------------|-----------------------------|
| מערכות חשמל | ניהול המערכת | משרד | 4 |
| מערכות חשמל | ניהול המערכת | כספים וכלכלה | 1 |
| מערכות חשמל | ניהול המערכת | ניהול פרויקטים | 3 |
| מערכות חשמל | ניהול המערכת | מטה מינהל | 4 |
| הערה: נתונים עד 1990 | | | |
| מערכות חשמל | תקשורת | מעב. אלקטרוני | 1 |
| מערכות חשמל | תקשורת | מיקרוגל צפון | 1 |
| מערכות חשמל | תקשורת | אח. ציוד צפון | 1 |
| מערכות חשמל | תקשורת | פי.אל.סי. צפ. | 1 |
| מערכות חשמל | פיקוח רמה'ש | משרד | 4 |
| מערכות חשמל | פיקוח רמה'ש | תקשורת דרום | 1 |
| מערכות חשמל | פיקוח רמה'ש | אח. ציוד דרום | 1 |
| מערכות חשמל | פיקוח רמה'ש | הגנת הסייבר | 2 |
| מערכות חשמל | פיקוח רמה'ש | מחשבים | 5 |
| מערכות חשמל | פיקוח רמה'ש | אחזקה (משק) | 3 |
| מערכות חשמל | מחשבים | משרד | 6 |
| מערכות חשמל | מחשבים | תפעול | 4 |
| מערכות חשמל | מחשבים | תוכנה | 5 |
| מערכות חשמל | מחשבים | מסדי נתונים | 3 |
| הערה: נתונים עד 1990 | | | |
| הערה: נלקח בחשבון כי עובד 1 יועבר לחברת החשמל כמפקח הולכה (לא כלול ב-14) | | | |
| הערה: נלקח בחשבון כי עובד 1 יועבר לחברת החשמל כמתכנן פק"מקים (לא כלול ב-2) | | | |
| כספים | מסד הנתונים הכלכליים | משרד | 1 |
| תפ"ט | מעבדת חשמל למחקר ופיתוח | משרד | 1 |
| תפ"ט | מעבדת חשמל למחקר ופיתוח | רעש | 2 |
| תפ"ט | מעבדת חשמל למחקר ופיתוח | איכות החשמל | 4 |
| תפ"ט | מעבדת חשמל למחקר ופיתוח | הגנה קטודית | 1 |
| תפ"ט | מעבדת חשמל למחקר ופיתוח | ציוד מערכות | 2 |
| תפ"ט | מעבדת חשמל למחקר ופיתוח | הגנ. יתרת מתח | 1 |
| תפ"ט | תסקירי חשפעה | משרד | 9 |
| הערה: נתונים עד 1990 | | | |
| תפ"ט | מחלקת מידע ומסמכים | מחלקת מידע ומסמכים | 1 |
| תפ"ט | קדם פרויקטים ארצי | משרד | 3 |
| תפ"ט | סגן לפיתוח מערכת הייצור | משרד | 3 |
| תפ"ט | לשכת סמנכל תפ"ט | לשכה | 3 |

מתוך 5 ק"מ 2
נשארים בחח"

| תוכן תוכנית הלימודים | | | |
|----------------------|------------------------|-------------------------------|------|
| מספר | שם | שם | תפ"ט |
| 1 | משרד | פתוח טכנולוגיות אנרגיה | תפ"ט |
| 1 | טכנולוגיה/חום | פתוח טכנולוגיות אנרגיה | תפ"ט |
| 1 | אנרגיית הרוח | פתוח טכנולוגיות אנרגיה | תפ"ט |
| 2 | אנרגיה | פתוח טכנולוגיות אנרגיה | תפ"ט |
| 2 | מתקני אנרגיה | פתוח טכנולוגיות אנרגיה | תפ"ט |
| 2 | משרד | סגן לפיתוח מערכת מסירת אנרגיה | תפ"ט |
| 2 | משרד | אמינות מערכת | תפ"ט |
| 2 | אמנו. מסר. השנא | אמינות מערכת | תפ"ט |
| 3 | אמינות תח"כ | אמינות מערכת | תפ"ט |
| 3 | ציוד והגנות | אמינות מערכת | תפ"ט |
| 3 | שנאים | אמינות מערכת | תפ"ט |
| 1 | משרד | פתוח טכנולוגיות אנרגיה | תפ"ט |
| 6 | תכנות מערכת | פתוח טכנולוגיות אנרגיה | תפ"ט |
| 7 | פתוח טכנולוגיות אנרגיה | פתוח טכנולוגיות אנרגיה | תפ"ט |
| 4 | פתוח טכנולוגיות אנרגיה | פתוח טכנולוגיות אנרגיה | תפ"ט |
| 3 | תכנות מערכת | פתוח טכנולוגיות אנרגיה | תפ"ט |
| 4 | תכנות מערכת | פתוח טכנולוגיות אנרגיה | תפ"ט |
| 3 | תכנות מערכת | פתוח טכנולוגיות אנרגיה | תפ"ט |
| 2 | משרד | חקר דינמיקת המערכת | תפ"ט |
| 1 | מחקר מיוחד | חקר דינמיקת המערכת | תפ"ט |
| 2 | תכנון ייצור | תכנון פתוח ייצור | תפ"ט |
| 5 | מוד. טכ. כלכלי | תכנון פתוח ייצור | תפ"ט |
| 1 | כלכלה הנדסית | תכנון פתוח ייצור | תפ"ט |
| 1 | משאב משולב | תכנון פתוח ייצור | תפ"ט |
| 4 | משרד | כספים א. תפ"ט | תפ"ט |
| 208 | | | |

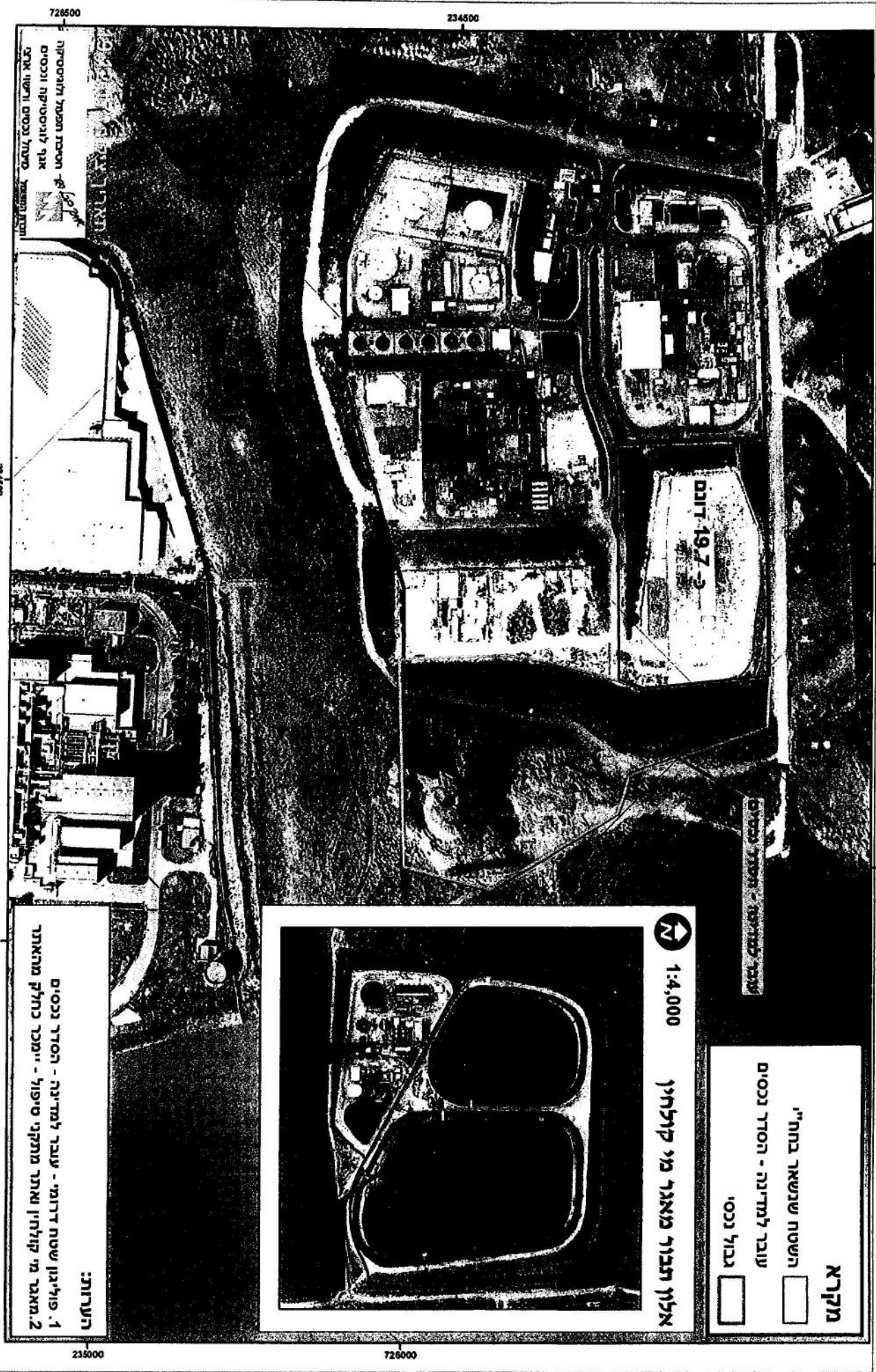
עובדים נוספים למנהל המערכת

| מספר | שם | שם | תפ"ט |
|------|-----------------------------------|----------------------|------|
| 4 | תוספת כ"א ארעה חדשה מעבר למצבת | פתוח מערכת המסורת | תפ"ט |
| 5 | תוספת כ"א ארעה חדשה ומנהל | תמורות | תפ"ט |
| 1 | תוספת החיגוי במקום כ"א משאר בחח" | תמורות מערכות | תפ"ט |
| 1 | תוספת עבוד מחטיבת לקוחות/פרויקטים | מתכנת ומנהל גבוה | תפ"ט |
| 1 | תוספת עבוד מחטיבת לקוחות/פרויקטים | מתכנת מנהל עליון | תפ"ט |
| 1 | תוספת עבוד מחטיבת לקוחות/פרויקטים | תוכניות מתאר - תחמ"ש | תפ"ט |
| 13 | | | |



1:2,500

אלון תבור ט"ג



* שרטוטים עקרוניים. קואורדינטות מדויקות יתואמו במסגרת צוותי המכללה.



1:5,000

אשכול



הערות:
לח"י הסדרים הראשונות וזכויות נוספות בשטחי רצועת החוף,
עורף הנמל, בריכת מי הקיור, מקשרים ימיים ועוד.

** יש לסמן הפרדת חצאים בתחום החשודה. טופל במסגרת צוותי המכלרה.

* שרטוטים עקרוניים. קואורדינטות מדויקות יתאמו במסגרת צוותי המכלרה.



1:4,000

תחנה כ"חגית



• שרטוטים עקרוניים. קואורדינטות מדויקות יתואמו במסגרת צוותי המכירה.

1:1,250

הכפר הירוק תחמ"ש

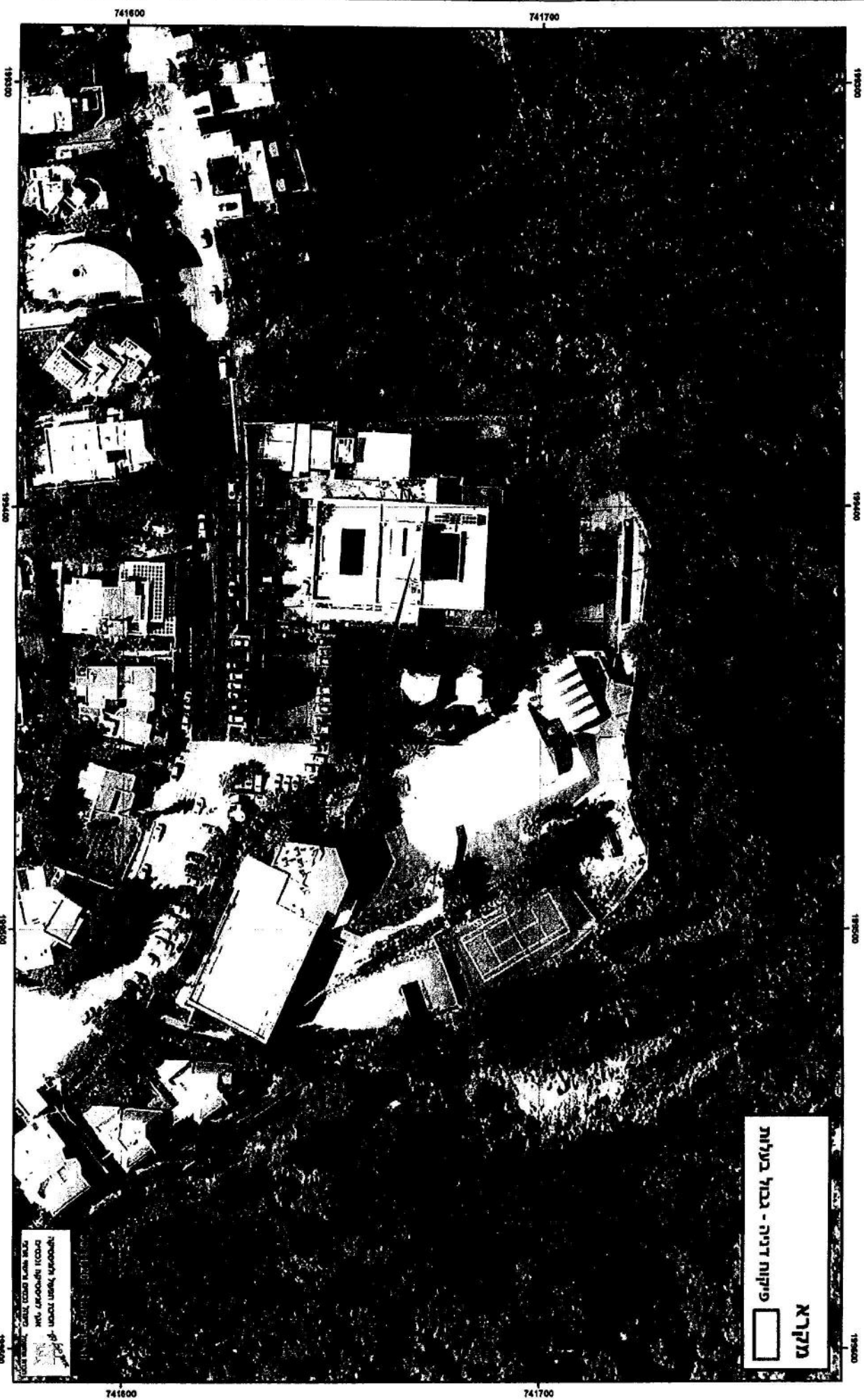


* שרטוטים עקרוניים. קואורדינטות מדויקות יתואמו במסגרת צוותי המכירה.



1:750

אתר פיקוח ארצי דניה



מקרא
פיקוח דניה - גבול בעלות

המסמך מיועד להצגה בלבד
ולא להעתיק או לשכפל
ללא אישור מפורש משרד
התכנון והבנייה

* שרטוטים עקרוניים. קואורדינטות מדויקות יתואמו במסגרת צוותי המכירה.



1:2,000

רצונג תחלה"כ



* שרטוטים עקרוניים. קואורדינטות מדויקות יותאמו במסגרת צוותי המכירה.



