



שירות בתי הסוהר  
ארגון כליאה לאומי

# ריכוז הנחיות - קורונה

## סגל שב"ס מחוייב לשמור על הנחיות משרד הבריאות בכל עת

בעקבות העלייה החדה בתחלואה בשל נגיף הקורונה, עלינו כסוהרים לשמור באופן קפדני על כל הנחיות משרד הבריאות ובנוסף על הנחיות מחמירות שפורסמו בשב"ס, זאת על מנת לשמור על בריאותנו ובריאות הנתונים למשמורתנו. מטרת הנחיות שלהלן הינה צמצום מגעים ישירים ושמירה על ריחוק חברתי, בתוך ומחוץ למקום העבודה, תוך מזעור הפגיעה בחופש התנועה ובצרכי הסגל ובני משפחותיהם.

## ריכוז הנחיות - כלליות

### היגיינה אישית

יש להקפיד על שטיפת ידיים לעיתים קרובות, שיעול למרפק/נייר טואלט. יש להימנע מלחיצות ידיים/חיבוקים ונשיקות, מגע בעיניים ולנשק מזוזות.

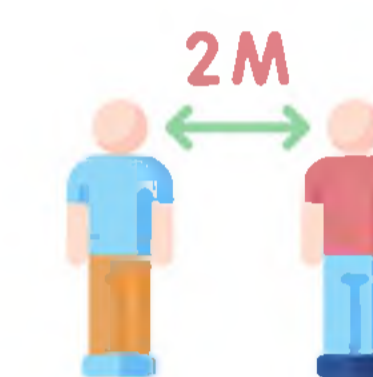


### חובת עטית מסכה

על כל סגל שב"ס/אסירים/עצורים/אזרחים הנכנסים למתקני שב"ס להקפיד על הנחיות עטית מסכת פה ואף בעת שהיה במרחב הציבורי.



### יש לשמור על מרחק של 2 מטרים בין אדם לאדם ולהימנע ממגע פיזי



### התקהלות במבנה סגור

שהייה של 10-2 אנשים במבנה באישור מפקד יחידה ובמטה גנ"מ ומעלה בהתאם למגבלות הריחוק ועטית מסכה. לצרכים מבצעיים הכרחיים באישור מפקד עד 20 סוהרים (תדרוך משמרת, הדרכות) תוך שמירה על מגבלות הריחוק ועטית מסכה.



## ריכוז הנחיות - סגל בעבודה

### נאמן קורונה

הוגדר קצין בכל יחידה/גדוד - קצין בדרגת ר"כ.



### שגרת עבודה וצמצום מגעים

חובה על כל סוהר למלא הצהרת בריאות מקוונת בכניסתו לעבודה. נקבעו סידורי עבודה שיאפשרו הקפדה על ריחוק חברתי וכללי משרד הבריאות. בכל משרד יעבוד עובד אחד בלבד, אלא אם הותקנה מחיצה בין הסוהרים או באם המרחק בין עמדות העבודה עולה על 2 מטרים.



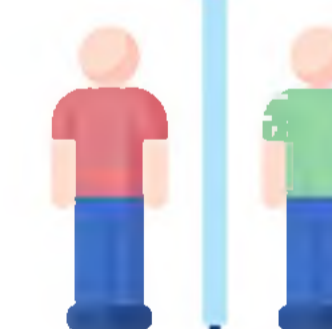
### חיטוי המרחב האישי והמשותף

יש לבצע חיטוי אישי בסביבת העבודה לפחות פעם ביום.



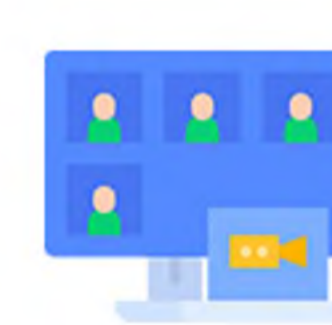
### סידורי עבודה/קפסולות

יש לשבץ סוהרים/לוחמים באותה המשמרת/קבוצת עבודה (צוותים אורגניים) וכן באותה קבוצת הסעה, ליוויים, חדרי שינה, אימון, וכו' ככל האפשר.



### ישיבות/דיונים

ככלל, בשגרה הנוכחית מומלץ להימנע מקיום ישיבות/דיונים פרונטליים. יש לקיים חלף זאת וויעוד טלפוני/ ZOOM /V.C במידת הצורך יש לפעול על פי הגדרות מבנה סגור/פתוח תוך שמירה על מגבלות הריחוק ועטית מסכה.



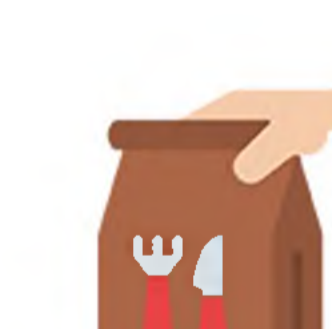
### הדרכות / תרגילים צורך מבצעי

ככלל, ההדרכות יבוצעו בהתאם למתווה בקבוצות של עד 20 סוהרים תוך הקפדה על שמירת מגבלות הריחוק ועטית מסכה.



### הסעדה

- ביס"ר/בימ"ר אשר יסווג כ"רוק", אנשי סגל שעושים משמרות בלבד יסעדו בחדרי האוכל תוך שמירה על כללי הריחוק.
- ביס"ר/בימ"ר/אגף שיסווג כ"אדום 1" או "אדום 2" שיטת ההסעדה תהיה ע"י חמגשיות בלבד.
- במה"ד ניר קורס אשר ישהה בבידוד עקב חשד להדבקה יסעד באמצעות חמגשיות אישיות במשיכה מרוכזת ושאר מה"ד יסעד בחדר האוכל תוך הקפדה על כללי הריחוק.
- אנשי סגל במחוזות וביחידות הנציבות יסעדו באמצעות חמגשיות אישיות במשיכה מרוכזת כפי שמתקיים כיום.



### תפילה

במרחב פתוח עד 10 משתתפים מאותה קפסולה, תוך שמירה על מגבלות הריחוק ועטית מסכה.



### התקהלות במרחב פתוח

ניתן לקיים התקהלויות הכרחיות של עד 10 סוהרים במרחב הפתוח, לצרכים מבצעיים הכרחיים עד 20 סוהרים (כגון תדרוך משמרת/הדרכות) תוך שמירה על מגבלות הריחוק ועטית מסכה.



### סוהר עם תסמינים/מאומת כחולה

סוהר שסובל מאחד או יותר מהתסמינים הבאים: חום של 37.5 מעלות ומעלה, שיעול, קוצר נשימה או אובדן חוש הטעם, יכנס לבידוד ויעביר דיווח מידי למפקדיו. אלו יפעלו להעברת הדיווח בכלל הצירים. חזרת הסוהר מבידוד לעבודה מותנית בקבלת אישור גורם רפואי מוסמך בשב"ס.



# ריכוז הנחיות - סגל מחוץ לשעות העבודה

## קניות

- יבוצעו תוך התייעדוף הבא:
- משלוחים/הזמנה מהאינטרנט.
- רכישה באמצעות אחר (בן משפחה, שכן).
- רכישה שלא בשעות העומס ותוך הקפדה על כללי המיגון והחיתוי.
- במידה וקיים עומס, ישוב הסוהר במועד אחר.



## לוויות ואזכרות

ניתן להשתתף בלוויה/אזכרה של קרוב משפחה מדרגה ראשונה ושניה. במקרים אחרים, תתאפשר השתתפות של עד שני סוהרים, לאחר תיאום עם המשפחה וקבלת אישור - בבתי הסוהר ממפקד היחידה, בנחשון ממפקד גדוד, ובמטה ממפקד בדרגת גנ"מ ומעלה. השתתפות מותנית בכפוף ובהתאם להנחיות משרד הבריאות.



## השתתפות בביקורי ניחומים

ניתן להשתתף בביקורי ניחומים של קרוב משפחה מדרגה ראשונה ושניה. ביקורי ניחומים של מי שאינו קרוב משפחה מדרגה ראשונה ושניה, מותנים באישור - בבתי הסוהר ממפקד יחידה, בנחשון ממפקד גדוד, ובמטה באישור מפקד בדרגת גנ"מ ומעלה. ההשתתפות מותנית בכפוף ובהתאם להנחיות משרד הבריאות.



## ביקורי בית וביקורי חולים

חל איסור על קיום ביקורי בית וביקורי חולים. מקרים חריגים באישור - בבתי הסוהר ממפקד היחידה, בנחשון ממפקד גדוד, ובמטה מתפקד בדרגת גנ"מ ומעלה. ההשתתפות מותנית בכפוף ובהתאם להנחיות משרד הבריאות.



## מספרות/מכוני יופי/מסעדות

חל איסור בתקופת הסגר.



## נופש בבית מלון - סגור!

## היסעים בזמן הסגר

לא יתקיימו היסעים לסגל בזמן הסגר, הגעה לעבודה ויציאה ממנה תהיה ע"ב רכבים פרטיים/תחבורה ציבורית.



## תחבורה ציבורית

יש להתעדכן בשינויים למול אתרי התחבורה הציבורית ככלל, תחבורה ציבורית תצטמצם ב-50% סגל רשאי לנסוע בתחבורה ציבורית בהתאם להנחיות משרד הבריאות ורע"ן רפואת סגל.



## שימוש במעליות

יש לשאוף ללחיצה על כפתורי המעלית בעזרת נייר/בד או כל חפץ אחר אשר ניתן להשליכו לפח מיד לאחר השימוש במעלית.



## עבודה מהבית

תאשר עפ"י העקרונות המפורטים:  
האישור על עבודה מרחוק יינתן מראש לקצין שמפקדו מצא כי יכול לבצע משימותיו (או חלקן) ללא צורך להגיע ליחידתו. יום עבודה יחשב עבודה של 4.5 שעות לפחות ולא יותר מ-9 שעות. **עבודה של פחות מ-4.5 תחושב כשעות לקיזוז.** ניתן לעבוד בין השעות 6:00-22:00 - לפי הרחבת השעות שפורסמה. קצין יעבוד מביתו עד יומיים בשבוע. קצין בבידוד - ללא הגבלה במספר ימים.



# מידע כללי:

## איכוני שב"ס

- סוהר המקבל הודעת איכון שב"ס יכנס לבידוד במייד, בכל השגה לביטול דרך מוקד משהב"ר באמצעות הגורמים שהוגדרו (רופא המחוז/ענף רפואת סגל), יש לפעול ע"פ הנחיות "מענה לבדיקת הצורך בבידוד ע"ר איכוני שב"ס".
- בידוד בזמן פרטי יבוטל דרך משרד הבריאות תוך עדכון ואישור מפקדים ורפואת סגל/גורמי רפואה במחוז/ביחידה.



## תנועת סוהרים בעת סגר

תנועת סוהרים לעבודה וממנה מאושרת.



## דיגום אסירים וסגל

יבוצע על פי תוכנית סדורה של מערך הרפואה. האחריות לביצוע הדיגום הינה של היחידה והמחוז בהם מבוצע הדיגום. חלה חובה על סוהרי שב"ס לבצע דגימה כאשר נדרשים לעשות כן.



## חקר מגעים

יבוצע בכל מגע של סגל/אסיר עם חולה חשוד/מאומת. בידוד מגעים יבוצע בהתאם להוראת רפואת סגל. חלה חובה על סוהרי שב"ס לשתף פעולה ולמסור נתונים ככל שידרשו.



**סגל שב"ס מחוייב לשמור על הנחיות משרד הבריאות בכל עת**

# ריכוז הנחיות - כניסת גורמים לבתי סוהר

## התניות לכניסה בשערי שב"ס

מותנה בבדיקת חום וחתימה על הצהרת בריאות.

## כניסת עו"ד

מאושרת בכפוף להנחיות שפורסמו.

## מבקרים רשמיים (כהגדרתם בחוק)

מאושר בכפוף להנחיות שפורסמו.

## צל"א

לא יאושרו ביקורי צל"א, בקשות חריגות פרטניות יופנו לרח"ט כליאה.

## ביקורים והכנסת ציוד

ביקורי משפחות והכנסת ציוד לאסירים פליליים וביטחוניים לא מאושרות.

## התייחדות אסירים

התייחדות אסירים לא מאושרות.

## כניסת ספקים

כניסת ספקים חיוניים לשב"ס מאושרת באישור מפקד תוך צמצום מגע ככל הניתן עם סגל ואסירים ומיגון בהתאם.

## כניסת מתנדבים

אינה מאושרת.

## מודל הרמזור

סיווג אגפים וביס"ר יהיה רק ע"י ממ"ז בשת"פ גורמי נציבות. סגירת אגף אינה חודלת את המתקן מלהמשיך שגרה בביס"ר קרי: קליטות, דיוני v.c, פעילות אג"מית וכו' אלא אם כן הוחלט אחרת ע"י ממ"ז או מ"מ נציב. פרק הזמן המקסימלי שבו מתקן כליאה יהיה סגור עד לכיצוע בדיקות קורונה לאנשי סגל/אסירים וסיום חיטוי המתקן הינו 48 שעות, מעבר ל-48 שעות נדרש אישור מ"מ נציב.

# ריכוז הנחיות - סדר יום באגף

## ספירות

על פי פקודה - ובהתאם לסוג האגף בידוד/סינון לעניין מיגון.

## א.א.פ

על פי פקודה - ובהתאם לסוג האגף בידוד/סינון לעניין מיגון.

## חיפושים

החיפושים יבוצעו בצורה מושכלת, ממוגנת תוך הגברת שת"פ אג"מ - מודיעין בדגש על ביצוע חיפושים ע"פ מידע.

## סדר יום בביס"ר

מפקדי היחידות יקבעו לוי"ז שגרת מטה תוך מתן דגש לביקורות קציני מטה, סיורי מטה, אבטחת פיקוד היחידה בכניסה לאגפים, ישיבות יומיות/שבועיות וכיוצ"ב.

## טיולים

טיולים יבוצעו בהתאם לנהלים ובכפוף לתוכנית שתאושר על ידי מפקד היחידה.

## הסעדה לאסירים

הסעדה לא תתקיים בחדר אוכל. חלוקת מזון לאסירים תתבצע בשינוע לאגף בלבד.

## תפילה לאסירים

בבתי כנסת עד 10 אסירים בזמן נתון. תפילות בבתי כנסת מרכזיים לא מאושרות.

**סגל שב"ס מחוייב לשמור על הנחיות משרד הבריאות בכל עת**

# ריכוז הנחיות-אסירים

## אופן התנהלות באגפי סינון/בידוד

בהתאם לתפיסת הפעלה - אזור אדום וירוק תחת מיגון בהתאם לנספח מיגון.

## דיונים בבתי משפט

דיונים בהארכת מעצר ראשונה בנוכחות העצור וזימונם ע"י הנהלת בימ"ש ללא שינוי.

## קליטה מצה"ל

עצורים מהרש"פ - ככלל העצורים יוחזקו במתקני שהייה של צה"ל (עציון, שומרון) ויועברו למשמורת שב"ס רק לאחר 15 יום.

## קליטה מתחנת משטרה

קליטה ישירות לאגפי סינון מאזור מוגבל - לאגפי בידוד באישור רופא.

## חקירות במ"י

הוצאה לחקירה במ"י באישור רמ"ח האסיר בלבד.

## הוצאת אסירים להערכת מסוכנות במב"ן

הערכת מסוכנות תתבצע במב"ן (אסירים יובאו בתיאום) ניתן לקיים בהיוועדות חזותית בהתאם ובאישור מב"ן.

## חופשות אסירים

תאשר חופשה מטעמים מיוחדים באישור ממ"ז. בחזרת האסיר יכנס לאגף סינון.

## אכיפת משמעת אסירים

אסיר/עצור שיסרב להיבדק לנגיף הקורונה, יישפט בדין משמעת.

## קציני מבחן ויועצי רש"א

כניסת קצין שירות מבחן ויועץ רש"א - לא מאושרת כניסה, המפגש יערך באמצעות היוועדות חזותית.

## משגיחי כשרות

כניסת משגיחי כשרות באישור ממ"ז.

## פעילות תעסוקה

מסגרות התעסוקה ימשיכו בפעילות עפ"י החלטת מפקד המחוז.

## פעילות חינוך

כיתות חינוך לרכישת השכלה יפעלו באופן מצומצם, ועל פי ישקול דעת ק. תקון מחוז ומפקד מחוז. פעילות חינוך ופנאי יתקיימו באגפים ובמרכזי החינוך על ידי צוותי החינוך.

## טיפול

פעילות טיפול ושיקום - יתקיימו בכלל האגפים והמסגרות.

## מרכז מידע למשפחות אסירים/ציבור

שב"ס הקים מרכז מידע למשפחות האסירים/ציבור, לשגרה בתקופת הקורונה. המרכז יפעל בימים - ראשון עד חמישי (א' - ה') בשעות - 08:00 - 20:00 טלפון: 08-9775987

## שחרור אסירים/עצורים חולים/חשודים כחולים למחסום

במקרה של שחרור אסיר/עצור חולה/חשוד הנדרש לבידוד קורונה לשטחי הרשות הפלסטינית - יבוצע לאחר תיאום מראש מול מתפ"ש ע"י מחלקת כליאה וענף מבצעים.

